

# Bilder

Objekttyp: **Appendix**

Zeitschrift: **Das Schweizerische Rote Kreuz**

Band (Jahr): **71 (1962)**

Heft 5

PDF erstellt am: **22.07.2024**

## **Nutzungsbedingungen**

Die ETH-Bibliothek ist Anbieterin der digitalisierten Zeitschriften. Sie besitzt keine Urheberrechte an den Inhalten der Zeitschriften. Die Rechte liegen in der Regel bei den Herausgebern.

Die auf der Plattform e-periodica veröffentlichten Dokumente stehen für nicht-kommerzielle Zwecke in Lehre und Forschung sowie für die private Nutzung frei zur Verfügung. Einzelne Dateien oder Ausdrucke aus diesem Angebot können zusammen mit diesen Nutzungsbedingungen und den korrekten Herkunftsbezeichnungen weitergegeben werden.

Das Veröffentlichen von Bildern in Print- und Online-Publikationen ist nur mit vorheriger Genehmigung der Rechteinhaber erlaubt. Die systematische Speicherung von Teilen des elektronischen Angebots auf anderen Servern bedarf ebenfalls des schriftlichen Einverständnisses der Rechteinhaber.

## **Haftungsausschluss**

Alle Angaben erfolgen ohne Gewähr für Vollständigkeit oder Richtigkeit. Es wird keine Haftung übernommen für Schäden durch die Verwendung von Informationen aus diesem Online-Angebot oder durch das Fehlen von Informationen. Dies gilt auch für Inhalte Dritter, die über dieses Angebot zugänglich sind.



*Vor der Abreise der algerischen Flüchtlinge in Oujda (Marokko) werden die Ausweispapiere, die alle von den Delegierten der Liga der Rotkreuzgesellschaften in mühevoller Kleinarbeit ausgestellt und mit einer Foto des Inhabers versehen worden sind, noch einmal überprüft und die Foto mit dem Besitzer der Papiere verglichen.*

*Foto: Studios Marti, Casablanca*

*Bevor die Flüchtlinge Marokko oder Tunesien verlassen, erhalten sie noch Lebensmittelrationen, die sie im ersten Monat ihrer Heimkehr über Wasser halten sollen, bis die Lebensmittelverteilungen in ihrem Heimatgebiet einsetzen werden. Foto: Beatrice Steinmann, Bern*





*Der erste Zugtransport von Oujda (Marokko) nach Tlemcen (Algerien) fand am 10. Mai 1962 statt. Dieser Zug brachte 193 allein-stehende algerische Flüchtlinge, alles Männer, in ihre Heimat. Sie verabschiedeten sich mit ernsten Gesichtern von ihren Kameraden, die noch für einige Tage, vielleicht noch für einige Wochen in Oujda zurückblieben, bis die Reihe an ihnen war, in ihr Land zurückzukehren. Keiner kennt die Zukunft. Für manch einen Heimkehrten wird sie hart sein.*

*Foto: Beatrice Steinmann, Bern*

Die medizinische Equipe des Schwedischen Roten Kreuzes beim Impfen von heimkehrenden Algeriern im Durchgangslager von Beni Drar an der algerisch-marokkanischen Grenze. In den Grenzgebieten arbeiten elf solcher Equipen, die verschiedene nationale Rotkreuzgesellschaften ihrer Liga zur Verfügung gestellt haben.  
Foto: Studios Marti, Casablanca



Die ersten Zelte treffen auf dem Brachfeld ein, auf dem wenige Stunden später das Durchgangszeltlager von Bled Souani entstehen wird.  
Foto: Beatrice Steinmann, Bern



*Eines der rasch aufgestellten Durchgangslager der Liga der Rotkreuzgesellschaften auf marokkanischem Boden im Grenzgebiet gegen Algerien. Von hier aus werden die heimkehrenden Algerier auf Camions durchs Niemandsland ins algerische Empfangslager geführt.*  
Foto: Studios Marti, Casablanca





*Die Nomaden treiben ihre Herden zusammen, um sie dann nachts auf schmalen entmintem Streifen durchs sonst überall vermintete Niemandsland hinüber nach Algerien zu führen, was von den Hirten und Hirtinnen grosse Geschicklichkeit erfordert und nicht ungefährlich ist.*

*Blick nach Algerien durch den elektrisch geladenen Drahtverhau in der Nähe von Oujda. Die Strasse im Hintergrund führt nach Tlemcen, von dort nach Oran, dann nach Algier, und selbst die Kilometerzahl nach der Stadt Tunis ist auf der Tafel am Gebäude im Hintergrund angegeben.*

*Fotos: Beatrice Steinmann*





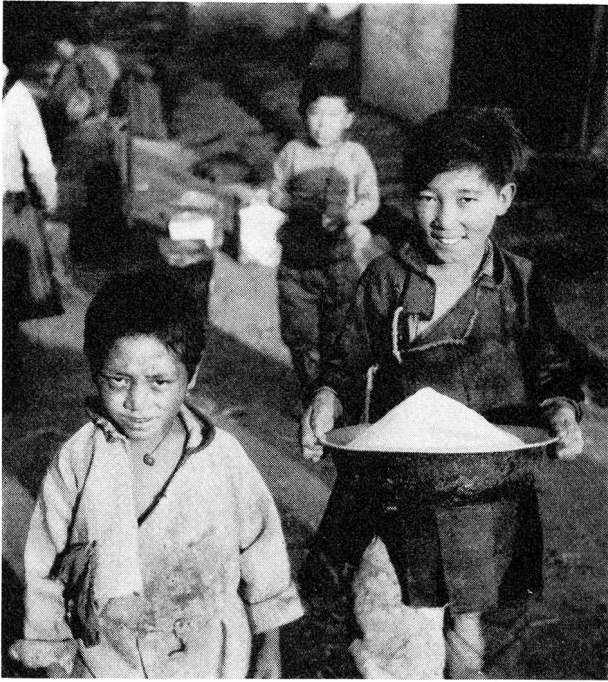
*In Nepal sind noch lange nicht alle tibetischen Flüchtlinge von der Rotkreuzhilfe erfasst. Überall tauchen kleine Gruppen auf, die Not leiden. Trostlosigkeit in einem Kindergesicht bedeutet einen schweren Vorwurf an die Welt.*

*Foto: Jan Boon, Kitzbühel*

*Unteres Bild: Welch eine fröhliche Gesellschaft ist dagegen die tibetische Schuljugend im Schulzentrum des Solu, das mit Patenschaftsgeldern des Schweizerischen Roten Kreuzes finanziert wird und das – nebst einer Reihe von andern Aufgaben im Dienste des Internationalen Komitees vom Roten Kreuz – vom Schweizer Arzt Dr. Kurt Egloff liebevoll betreut wird. Der Leser nehme sich die Mühe, eines nach dem andern der vergnügten Kindergesichter zu betrachten.*

*Foto: Dr. Kurt Egloff*





*Die tibetischen Schulkinder des Solu leben in Gruppen unter Aufsicht ihrer Lehrer zusammen. Sie führen eine gemeinsame Küche; die Lebensmittel erhalten sie aus den Vorräten des Internationalen Komitees vom Roten Kreuz.*



*Zwei kleine tibetische Schüler mit ihren handgewobenen Kleidern und Schultaschen. Die tibetischen Kinder des Solu lernen gern. Die älteren zieht sich Dr. Egloff als junge Helfer für die «häusliche Krankenpflege» und für die Sorge um eine bessere Hygiene heran.*

*Hier auf diesem schönen Bergplateau wird zurzeit das Schul- und Handwerkszentrum für tibetische Flüchtlinge im Solu gebaut. In der Grube unseres Bildes sowie in zwei weiteren wird die lehmige Erde mit Wasser und dörren, elastischen Kiefernadeln gemischt und mit den Füßen durchgeknetet, dann in Holzformen gefüllt und zwei Wochen lang in der Sonne getrocknet. Natürlich sind diese Ziegel nicht so dauerhaft wie die gebrannten, für Zwischenwände ohne tragende Funktion indessen genügen sie und sind zudem das billigste Baumaterial. Gestützt werden die Häuser durch Balken.*

*Fotos: Dr. Kurt Egloff*







Oberes Bild: Solche selbstgebauten Karren dienen in Chialsa, Solu, für den Wegtransport des Aushubs beim Ausbau der Fluggpiste. Es bedarf der Zugkraft von fünf bis sechs Tibetern, um den Karren bergaufwärts zu ziehen. Unteres Bild: In einer windgeschützten Ecke arbeiten im Handwerkszentrum des Solu tibetische Spinnerinnen und Weberinnen. Fotos: Dr. Kurt Egloff

