

# Contact : Bulletin d'information de la Croix-Rouge Suisse

Objekttyp: **Appendix**

Zeitschrift: **La Croix-Rouge suisse**

Band (Jahr): **88 (1979)**

Heft 6

PDF erstellt am: **22.07.2024**

## **Nutzungsbedingungen**

Die ETH-Bibliothek ist Anbieterin der digitalisierten Zeitschriften. Sie besitzt keine Urheberrechte an den Inhalten der Zeitschriften. Die Rechte liegen in der Regel bei den Herausgebern.

Die auf der Plattform e-periodica veröffentlichten Dokumente stehen für nicht-kommerzielle Zwecke in Lehre und Forschung sowie für die private Nutzung frei zur Verfügung. Einzelne Dateien oder Ausdrucke aus diesem Angebot können zusammen mit diesen Nutzungsbedingungen und den korrekten Herkunftsbezeichnungen weitergegeben werden.

Das Veröffentlichen von Bildern in Print- und Online-Publikationen ist nur mit vorheriger Genehmigung der Rechteinhaber erlaubt. Die systematische Speicherung von Teilen des elektronischen Angebots auf anderen Servern bedarf ebenfalls des schriftlichen Einverständnisses der Rechteinhaber.

## **Haftungsausschluss**

Alle Angaben erfolgen ohne Gewähr für Vollständigkeit oder Richtigkeit. Es wird keine Haftung übernommen für Schäden durch die Verwendung von Informationen aus diesem Online-Angebot oder durch das Fehlen von Informationen. Dies gilt auch für Inhalte Dritter, die über dieses Angebot zugänglich sind.

Ein Dienst der *ETH-Bibliothek*  
ETH Zürich, Rämistrasse 101, 8092 Zürich, Schweiz, [www.library.ethz.ch](http://www.library.ethz.ch)

<http://www.e-periodica.ch>

# CONTACT

Bulletin d'information de la Croix-Rouge Suisse

1er septembre 1979

Numéro 76

## A l'échelle régionale



### 23/24 juin: la ville et la section de Saint-Gall ont accueilli la 94e Assemblée des délégués de la CRS

Tous les trois ans, l'Assemblée des délégués – l'autorité suprême de la Croix-Rouge – est appelée à procéder à des élections et réélections au sein des organes dirigeants de notre institution.

Un changement est intervenu à la vice-présidence de la CRS: Me M. Reber, de Soleure s'est démis de ses fonctions

### De nouveaux cadres pour le Service de la Croix-Rouge

Quatorze chefs de section et quinze chefs de groupe du Service de la Croix-Rouge ont obtenu leur brevet, le 29 juin 1979, à l'issue d'un cours de cadres (notre photo) d'une durée de trois semaines pour les premières, de deux semaines pour les secondes. La cérémonie de remise des brevets s'est déroulée à Sion, au Musée de la Majorie. Le Service de la Croix-Rouge figure au nombre des plus anciennes et importantes tâches de la CRS; dans le cadre du service sanitaire coordonné, son rôle consiste à soutenir les services sanitaires de l'armée et de la protection civile, ainsi que les services de santé civils.

Les détachements du SCR compte quelque 5000 femmes, en majorité des infirmières, engagées sur la base du volontariat, qui en cas de guerre ou de catastrophe soigneraient les patients des hôpitaux militaires et civils.



et a été nommé membre d'honneur en reconnaissance des très grands services qu'il a rendus à la CRS.

Pour le remplacer, l'AD a élu Mlle A. Nabholz, de Bâle, membre du comité central depuis 1970 (au centre, photo de gauche). Un nouveau membre a en outre été élu en la personne du professeur S. Barandun, vice-président de la commission du Service de transfusion de sang et président du Conseil scientifique de cette commission (photo de droite).

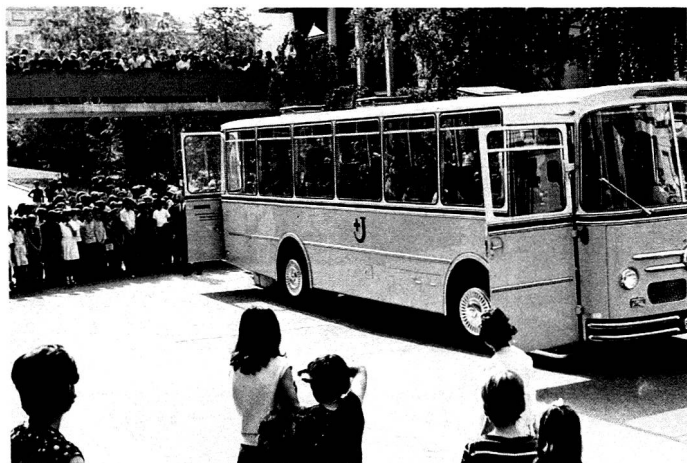


## Journée de la porte ouverte au camp . . .

Comme annoncé dans *Contact* no 74, des camps d'information pour les professions de la santé ont eu lieu au mois de juillet dernier au Chanet-sur-Neuchâtel, à La Lenk et à St-Stephan.

Pour marquer le dixième anniversaire de cette initiative de la CRS, une Journée de la porte ouverte a été organisée le 25 juillet, au camp de La Lenk, à l'intention de tous les milieux intéressés.

Plus de 50 personnes ont répondu à l'invitation et purent ainsi se rendre compte «sur le vif» de la manière dont se déroule une journée au camp et dont les soins aux malades «en théorie et en pratique» sont démontrés aux jeunes gens et jeunes filles qui s'intéressent à l'apprentissage d'une profession soignante.



## Bientôt un troisième Car de l'amitié!

*Oui, ce sera bien le troisième mais, en fait, nos autocars pour handicapés ne seront toujours que deux. . . Une charade? Non, un cas très clair. Le premier autocar – le «grand» – entré en service en juin 1965 (notre photo le montre le jour de sa première sortie) est désormais trop «fatigué» pour pouvoir rouler encore bien longtemps. Il faut donc le remplacer. Procurer à des personnes âgées et des handicapés la joie de faire une excursion à bord de nos autocars spécialement aménagés, peut réellement être considéré comme une tâche humanitaire Croix-Rouge (voir ci-dessous). Aussi la décision d'acquérir un véhicule de remplacement n'a-t-elle pas été contestée. Les deux premiers véhicules avaient été financés par la jeunesse scolaire du pays. Pour le troisième, rien de définitif encore sur ce plan.*

## A l'échelle régionale

*Freiamt*

### Le Car à la gare!

Les autocars pour handicapés peuvent également être utilisés pour des transports qui ne sont pas que d'agrément. En voici un exemple:

Ce jour-là, c'était le 30 avril dernier, le «petit» car semblait vouloir faire une concurrence directe au chemin de fer. En fait, il avait amené directement sur le quai 2 de la gare d'Aarau, une douzaine de grands invalides, pensionnaires d'un home de la région et que l'on s'apprêtait à installer dans le train devant les mener en pèlerinage à Lourdes.



*Fribourg*

### En faveur du troisième âge: séjours de détente, excursions, pèlerinage

*Depuis plus d'une année, la section fribourgeoise de la CRS offre à des personnes âgées et généralement handicapées, la possibilité de faire en groupe et sous accompagnement, des séjours de détente, des excursions, le pèlerinage diocésien de Lourdes. Notre photo a été tirée dans le cadre d'une excursion en car, de trois jours, à Nevers.*

*La prochaine «sortie» de la saison sera le séjour tessinois à Ascona, du 17 au 26 octobre.*

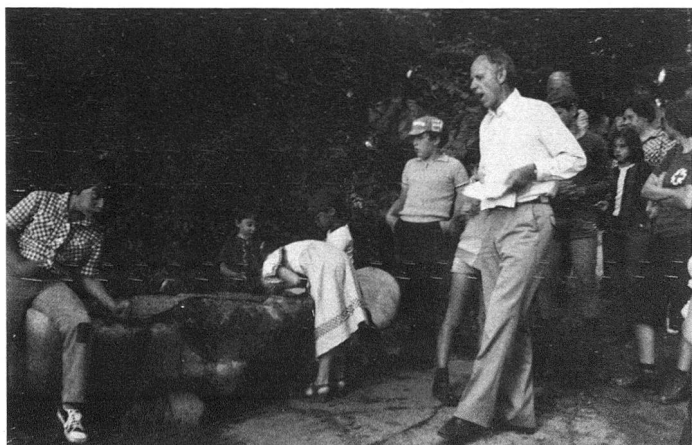
## Winterthour

### La Croix-Rouge au centre commercial Rosenberg

Comme annoncé dans *Contact* no 75, la nouvelle exposition conjointe du CICR et de la CRS «Adoucir la souffrance» a été présentée à Winterthour du 5 au 16 juillet dernier. Sur notre photo le Dr H. Brütsch, président de la section CRS locale, salue les personnes invitées à l'inauguration.

\*

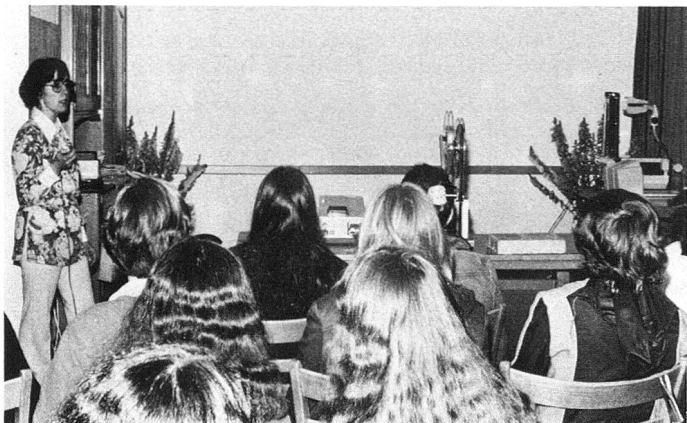
Depuis le 1er juin 1979, les heures d'ouverture du Secrétariat de la section (Metzgasse 2, 8400 Winterthour, tél. 052 23 76 76) sont les suivantes: lundi, mardi et vendredi de 8 à 12 heures, mercredi de 14 à 18 heures.



## Zurich-Oberland

### Mai-Märt: un bon exemple de collaboration

Les collaborateurs et collaboratrices réguliers et volontaires de six institutions de Wetzikon se sont groupés pour organiser un marché dont le produit devait permettre l'achat d'un minibus pouvant transporter des patients en fauteuils roulants. Pendant des mois, le personnel de l'hôpital de district et du Centre psychiatrique, de la CRS de Zurich-Oberland et environs, de la Ligue contre le rhumatisme, de la Ligue antituberculeuse et de Pro Infirmis ont consacré de nombreuses heures à la préparation de ce «marché de mai» qui eut lieu le deuxième samedi du mois. Coût du bus: 40 000 francs, recette de la journée: 16 000 francs. Un bon acompte...



## Berne-Emmental

### Une fontaine dans la nature

Dans le cadre de l'année «Henry Dunant», la section CRS de Berne-Emmental avait, en collaboration avec les sociétés de Samaritains de sa région, organisé une Marche aux étoiles pour jeunes (voir *Contact* no 70). Cette marche s'était effectuée sur un «parcours-nature», soit un chemin de forêt aménagé en vue de retenir l'attention des promeneurs sur la faune et la flore de la région. Comme point final à la Marche aux étoiles 1978, la section a offert à la commune de Lützelflüh et aux promoteurs du «parcours-nature» une fontaine en granit du Grimsel, qui a été inaugurée le 6 juin dernier.



## Granges

### Semaine d'information sur les professions soignantes

Pour la deuxième fois, la section CRS de Granges et le service des soins de l'hôpital de la ville, ont organisé les 26, 27 et 28 juin dernier, une «semaine d'information sur les professions de la santé» destinée aussi bien aux adolescents qu'à leurs parents. Les moyens audio-visuels – film, diapositives, transparents – formaient la base de l'information complétée ensuite par des réponses aux questions posées. Pendant trois jours, plus de 50 personnes sont venues «s'informer».

## Croix-Rouge Jeunesse

### 9e Camp international pour futurs enseignants

Ce camp, désormais traditionnel, organisé par le service Jeunesse de la CRS, s'est déroulé à Gwatt, sur les bords du lac de Thoue, du 21 juillet au 4 août derniers. Il groupait quelque 30 participants dont 25 futurs enseignants provenant de Suisse, de Belgique, d'Allemagne et d'Autriche. Au programme: des cours de sauvetage nautique, de sauveteurs, de soins à la mère et à l'enfant, des discussions, des échanges culturels, des excursions, la visite d'un établissement médico-social.

Ces camps ont fait naître déjà bon nombre de «vocations» Croix-Rouge!



### Séminaire européen de la Croix-Rouge pour jeunes enseignants

*Autre rencontre à caractère éducatif. Une trentaine de jeunes enseignants, délégués par quinze Sociétés européennes de Croix-Rouge ont participé à ce séminaire qui s'est tenu à Saint-Légier-sur-Vevey, dans les bâtiments de la Cité des enfants. Il était destiné en premier lieu à l'étude des Principes de la Croix-Rouge.*

*Une journée a été consacrée à la visite de certaines installations de la CRS, à Berne et à celle des Archives fédérales (notre photo) où sont déposés les instruments de ratification des Conventions de Genève et des Protocoles additionnels.*



### Suisse: un an après les intempéries de 1978

A la suite des graves intempéries qui ont sévi les 7 et 8 août 1978 dans plusieurs régions de Suisse, mais surtout au Tessin où les dégâts sont estimés entre 400 et 500 millions de francs, les œuvres suisses d'entraide, avec l'aide de la Chaîne du Bonheur, avaient recueilli 5 millions de francs qui ont et seront encore distribués par la CRS qui assume la responsabilité de l'opération. Chaque cas fait l'objet d'une enquête minutieuse qui demande parfois beaucoup de temps.

Mais l'aide financière apportée aux sinistrés – particuliers et communes financièrement faibles – ne représente qu'un aspect du soutien accordé aux victimes des intempéries. Depuis le mois d'octobre 1978, des volontaires (classes d'écoles, groupes de paroisses, artisans, rentiers, étudiants) sont intervenus dans les vallées d'Onsernone, de Vergeletto, de la Maggia et de la Mesolcina. A fin juin 1979, 590 volontaires avaient accompli un total de 3120 journées de travail.

*Photos: CRS: L. Wenger; M. Hofer; L. Colombo; W. Haug; J. Christe. Sections CRS Fribourg, Berne-Emmental, Zurich-Oberland.*

**Paraît 8 fois par an – Rédaction: CRS, Rainmattstrasse 10, 3001 Berne, téléphone 031 66 71 11.**