

**Zeitschrift:** La Croix-Rouge suisse  
**Band:** 91 (1982)  
**Heft:** 3

**Artikel:** Des problèmes parmi d'autres : et que fait la Croix-Rouge?  
**Autor:** [s.n.]  
**DOI:** <https://doi.org/10.5169/seals-549316>

### **Nutzungsbedingungen**

Die ETH-Bibliothek ist die Anbieterin der digitalisierten Zeitschriften. Sie besitzt keine Urheberrechte an den Zeitschriften und ist nicht verantwortlich für deren Inhalte. Die Rechte liegen in der Regel bei den Herausgebern beziehungsweise den externen Rechteinhabern. [Siehe Rechtliche Hinweise.](#)

### **Conditions d'utilisation**

L'ETH Library est le fournisseur des revues numérisées. Elle ne détient aucun droit d'auteur sur les revues et n'est pas responsable de leur contenu. En règle générale, les droits sont détenus par les éditeurs ou les détenteurs de droits externes. [Voir Informations légales.](#)

### **Terms of use**

The ETH Library is the provider of the digitised journals. It does not own any copyrights to the journals and is not responsible for their content. The rights usually lie with the publishers or the external rights holders. [See Legal notice.](#)

**Download PDF:** 21.11.2024

**ETH-Bibliothek Zürich, E-Periodica, <https://www.e-periodica.ch>**

# Des problèmes parmi d'autres

## Pauvreté

Trente et un pays figurent sur la liste des «pays les moins avancés» (PMA) établie par les Nations Unies. Le nombre total de leurs habitants représente 13% de l'ensemble de la population des pays en développement. Mais la pauvreté affecte tant des groupes que des nations tout entières, par exemple les réfugiés et les victimes de catastrophes. Même dans les pays riches subsistent des poches de pauvreté extrême.

## +C

Il existe une organisation de la Croix-Rouge ou du Croissant-Rouge dans 29 des 31 pays figurant sur la liste des «PMA»; elle fait face, grâce à ses services sur le plan de la santé et du bien-être, aux besoins prioritaires des hommes. Au total, 128 pays possèdent une Société nationale se vouant à promouvoir la santé et à soulager les souffrances. Les secours d'urgence sont aussi une autre tâche essentielle de la Croix-Rouge. Chaque année, la Ligue des Sociétés de la Croix-Rouge achemine quelque 100 millions de francs suisses en vue d'aider les victimes de catastrophes et les réfugiés. Les Sociétés nationales s'occupent de tous les cas de souffrances qui ne peuvent faire ailleurs l'objet d'une assistance.

## Pénurie d'eau

Les chiffres de l'Organisation mondiale de la santé (OMS) pour 1980 indiquent que, dans les pays en développement, trois personnes sur cinq ne disposent pas d'eau potable. Jusqu'à 80% de toutes les maladies ont pour cause un approvisionnement insuffisant en eau saine ou une mauvaise hygiène du milieu.

## +C

Les Sociétés de la Croix-Rouge et du Croissant-Rouge informent le grand public sur l'importance d'une eau pure et d'une hygiène appropriée. Elles encouragent les communautés à proté-

ger leurs sources d'eau, à en contrôler l'emploi, à creuser des puits et à construire des latrines. Les jeunes, en particulier, sont formés à des techniques simples permettant de sauvegarder l'environnement et l'approvisionnement en eau de la communauté.

## Faim

Selon le Programme des Nations Unies pour le Développement (PNUD) 50000 personnes meurent chaque jour d'inanition. Les statistiques de l'Organisation pour l'Alimentation et l'Agriculture (FAO) montrent que plus d'un quart de la population mondiale ne mange pas à sa faim. L'UNICEF souligne que, dans les pays en développement, plus de la moitié des décès d'enfants sont en relation avec la sous-alimentation. Un grand nombre de ceux qui survivent sont arrêtés dans leur développement physique ou mentalement retardés.

## +C

Les Sociétés de la Croix-Rouge et du Croissant-Rouge apprennent à la population – aux femmes le plus souvent – à nourrir convenablement les familles avec les produits alimentaires disponibles sur le plan local. Elles favorisent l'éducation à la nutrition des enfants des écoles, en créant des jardins potagers pour enrichir le régime alimentaire des enfants. Elles assurent une alimentation d'appoint dans les dispensaires pour enfants et dans les centres de jour; leurs services s'appliquent aussi aux personnes âgées et aux désérités. Après toute catastrophe, elles fournissent immédiatement une alimentation, surtout aux sous-alimentés et aux personnes vulnérables.

## Urbanisation

Si l'exode actuel des habitants des régions rurales vers les villes se poursuit, d'ici à l'an 2000 la moitié de la population sera composée de citadins, selon l'OMS. Dans les pays industrialisés, huit habitants sur dix vivent en ville et le taux correspondant pour le monde

en développement sera de quatre sur dix.

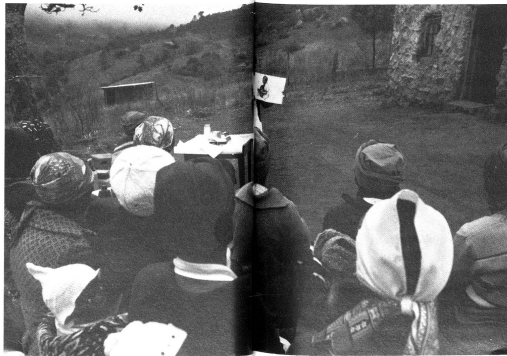
## +C

Grâce à leurs services de soins de santé primaires, la Croix-Rouge et le Croissant-Rouge améliorent les conditions de vie dans les zones rurales, ce qui constitue l'une des premières mesures permettant d'endiguer l'exode vers les villes. Dans les zones urbaines, leurs services – centres sanitaires, visites dans les foyers, crèches – contribuent à fortifier les communautés et à soutenir les familles. Dans les taudis des grandes villes, ils sont souvent le seul élément des services sanitaires fondamentaux. Nombreux sont ceux qui aident les malheureux dans les villes: désérités, enfants abandonnés ou délinquants, prostituées.

## Enfants en danger

Sur mille enfants nés dans les pays en développement, il y en a jusqu'à 2000 qui meurent au cours de leur première année. Dans les pays développés, les

Swaziland – La Croix-Rouge forme des femmes de zones rurales appelées à prêter leurs services comme auxiliaires de santé élémentaire dans leurs propres communautés.

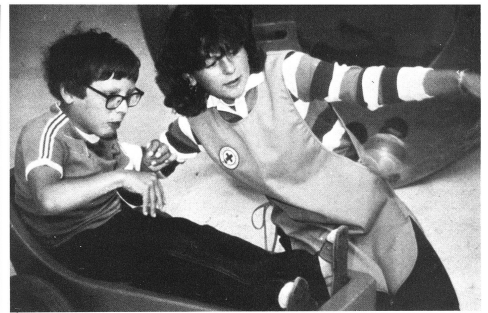


# Et que fait la Croix-Rouge?

taux de mortalité infantile se situent entre 10 et 20%. Moins de 10% des 80 millions d'enfants nés chaque année dans les pays en développement sont vaccinés contre les maladies infectieuses courantes de l'enfance, qui peuvent être mortelles.

## +C

Les Sociétés de la Croix-Rouge et du Croissant-Rouge commencent à se préoccuper de la santé des enfants dès le stade pré-natal; elles donnent des soins à la mère et des conseils aux familles. Elles encouragent l'alimentation au sein et les méthodes convenables de sevrage. Leurs dispensaires pour enfants de moins de 5 ans contrôlent la santé de ceux-ci et font des vaccinations. Leurs centres de jour assurent un environnement sûr et des soins élémentaires alors que les parents sont à leur travail. Leurs programmes d'éducation à la santé, dispensés dans les écoles, apprennent aux enfants comment ils doivent veiller sur leur propre santé.



Grande-Bretagne – Des membres de la Croix-Rouge de la Jeunesse participent à des séances de jeux organisées pour les enfants handicapés physiques et mentaux.

## Handicaps physiques et mentaux

Les estimations de l'OMS, de «Rehabilitation International» et d'autres organismes situent à près de 390 millions le nombre des personnes souffrant d'un handicap physique, mental ou sensoriel, soit environ une sur dix parmi la population mondiale d'aujourd'hui.

## +C

Les Sociétés de la Croix-Rouge et du Croissant-Rouge s'engagent, lorsque c'est possible, dans la prévention des handicaps; elles aident la personne handicapée à faire face à son désavantage et à prendre une part plus active à la vie sociale. Elles disposent de la physiothérapie, de membres artificiels et de fauteuils roulants pour accroître la mobilité du handicapé physique ainsi que d'appareils destinés à l'individu et aux tâches quotidiennes. Les Sociétés offrent une formation professionnelle, gèrent des ateliers protégés, organisent des vacances et proposent des divertissements. Les handicapés mentaux bénéficient de jeux et de séances d'instruction, tandis que leurs familles reçoivent un appui. Les So-

ciétés possèdent des phonothèques pour les aveugles; des cours de premiers secours, notamment donnés par signés, sont destinés aux sourds-muets. Grâce à des campagnes d'éducation du public et à la participation de volontaires dans leurs services, les Sociétés font mieux accepter et comprendre la place des handicapés au sein de la communauté.

## Analphabétisme

Aucun pays ne peut se vanter d'un taux d'alphabétisation de 100%, mais le problème et ses conséquences revêtent le plus d'acuité dans les régions en développement, où l'OMS estime à 900 millions le nombre des adultes ne sachant ni lire ni écrire. Dans les pays les moins développés, seuls 28% de la population adulte savent lire et écrire. Ce taux s'abaisse à 13% pour les femmes de ces mêmes pays. L'UNICEF constate qu'environ deux illettrés sur trois dans le monde sont des femmes; le taux de mortalité est plus élevé parmi les enfants de femmes illettrées.