

L'art entre à l'ESEI

Autor(en): **[s.n.]**

Objektyp: **Article**

Zeitschrift: **Actio : un magazine pour l'aide à la vie**

Band (Jahr): **95 (1986)**

Heft 6

PDF erstellt am: **22.07.2024**

Persistenter Link: <https://doi.org/10.5169/seals-682241>

Nutzungsbedingungen

Die ETH-Bibliothek ist Anbieterin der digitalisierten Zeitschriften. Sie besitzt keine Urheberrechte an den Inhalten der Zeitschriften. Die Rechte liegen in der Regel bei den Herausgebern.

Die auf der Plattform e-periodica veröffentlichten Dokumente stehen für nicht-kommerzielle Zwecke in Lehre und Forschung sowie für die private Nutzung frei zur Verfügung. Einzelne Dateien oder Ausdrucke aus diesem Angebot können zusammen mit diesen Nutzungsbedingungen und den korrekten Herkunftsbezeichnungen weitergegeben werden.

Das Veröffentlichen von Bildern in Print- und Online-Publikationen ist nur mit vorheriger Genehmigung der Rechteinhaber erlaubt. Die systematische Speicherung von Teilen des elektronischen Angebots auf anderen Servern bedarf ebenfalls des schriftlichen Einverständnisses der Rechteinhaber.

Haftungsausschluss

Alle Angaben erfolgen ohne Gewähr für Vollständigkeit oder Richtigkeit. Es wird keine Haftung übernommen für Schäden durch die Verwendung von Informationen aus diesem Online-Angebot oder durch das Fehlen von Informationen. Dies gilt auch für Inhalte Dritter, die über dieses Angebot zugänglich sind.

ART ET SANTÉ

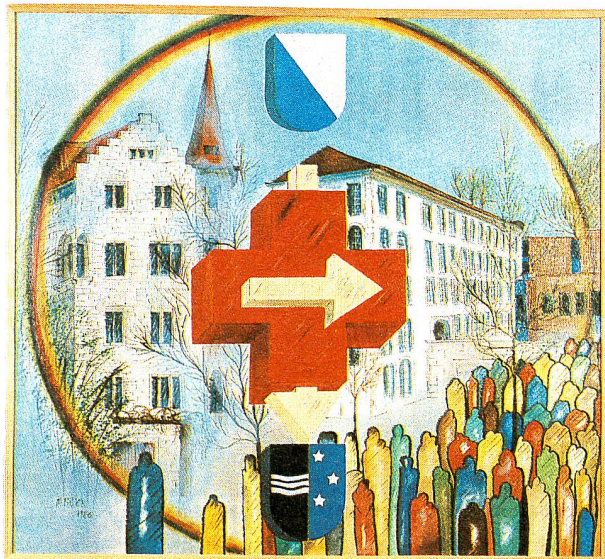
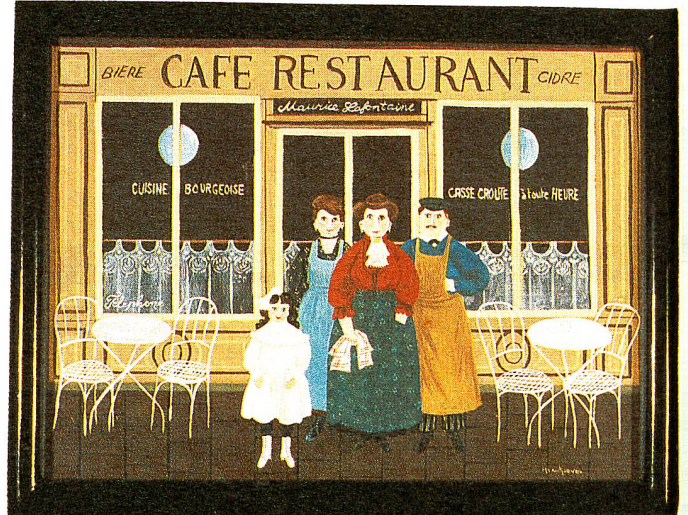
Tableaux d'une exposition

L'art entre à l'ESEI

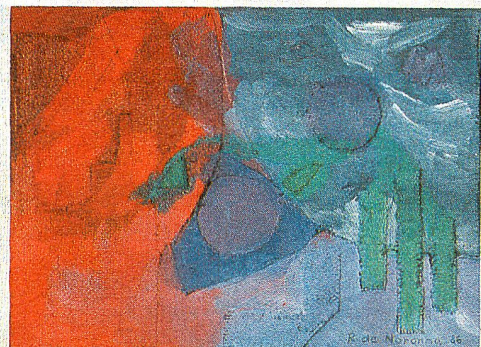
Dämmerung (Le crépuscule), Ruth Annemarie Kurzen, née en 1963 à Grünenmatt. Infirmière diplômée.



Café, Hetty van Hoesen. Née en 1952 en Hollande. Diplômée SIG. Depuis 1974 en Suisse.



Adieu – Willkommen Kaderschule (L'école supérieure), Markus Bider, 32 ans, né en Engadine, vit depuis 12 ans à Aarau. La technique qu'il préfère: peinture à l'huile sur toile. S'intéresse également à la lithographie, à l'aquarelle, au pastel, à la gravure sur bois. Au départ, a peint exclusivement des paysages; depuis quelques années, il varie son style. A exposé en Engadine et à Bâle.

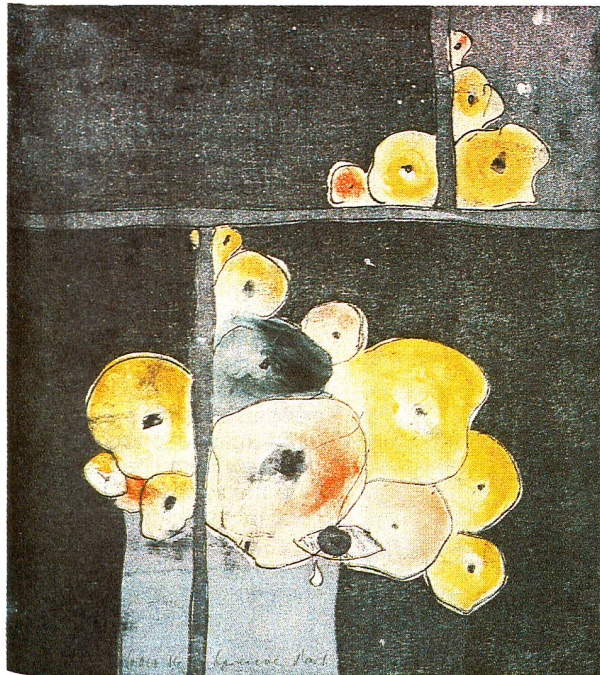


Das Orakel (L'oracle), Rosemarie de Noronha, née en 1939, à Bâle. Infirmière diplômée SIG. La peinture lui permet de retrouver la tranquillité et la paix intérieure et de compenser la tension permanente liée à sa fonction de directrice de l'école de soins infirmiers de l'Hôpital cantonal de Bâle.

Peu avant leur inauguration officielle, les nouveaux locaux de l'École supérieure d'enseignement infirmier d'Aarau ont accueilli une exposition de peinture. Point commun entre les artistes présentés: ils sont issus des professions soignantes.



Blumen (Fleurs) de Lotte Moser. Travaille à l'Ecole supérieure. C'est elle qui a organisé cette exposition. Suit des cours à l'Ecole des Beaux-Arts de Zurich.



Naturerlebnis, Veronika Diggelmann. Née en 1938 à Schaffhouse. Infirmière et sage-femme diplômée. Premières leçons de peinture chez V. Anderegg, Verscio. Elève de A. Stern, Paris. Dirige pendant cinq ans un atelier de peinture pour parents et enfants. Suit les cours de G. Müller-Pöschmann. A exposé plusieurs fois à Brissago, Locarno, Zurich et Bâle.



Mohn (Le pavot), Claudia Baselgia, de Rabius (GR), travaille à la fondation Krankenhaus Sanitas de Kilchberg et est élève de R. Borrer. Elle peint pour se détendre et par plaisir.



Einengung (Rétrécissement), Reinhard Giovanni Vogel. Né en 1957 à Soleure. Infirmier SIG. Formation complémentaire en soins intensifs et réanimation.