

Tourenberichte 1959 und 1960

Objektyp: **Group**

Zeitschrift: **Jahresbericht / Akademischer Alpen-Club Zürich**

Band (Jahr): **64-65 (1959-1960)**

PDF erstellt am: **22.07.2024**

Nutzungsbedingungen

Die ETH-Bibliothek ist Anbieterin der digitalisierten Zeitschriften. Sie besitzt keine Urheberrechte an den Inhalten der Zeitschriften. Die Rechte liegen in der Regel bei den Herausgebern. Die auf der Plattform e-periodica veröffentlichten Dokumente stehen für nicht-kommerzielle Zwecke in Lehre und Forschung sowie für die private Nutzung frei zur Verfügung. Einzelne Dateien oder Ausdrucke aus diesem Angebot können zusammen mit diesen Nutzungsbedingungen und den korrekten Herkunftsbezeichnungen weitergegeben werden. Das Veröffentlichen von Bildern in Print- und Online-Publikationen ist nur mit vorheriger Genehmigung der Rechteinhaber erlaubt. Die systematische Speicherung von Teilen des elektronischen Angebots auf anderen Servern bedarf ebenfalls des schriftlichen Einverständnisses der Rechteinhaber.

Haftungsausschluss

Alle Angaben erfolgen ohne Gewähr für Vollständigkeit oder Richtigkeit. Es wird keine Haftung übernommen für Schäden durch die Verwendung von Informationen aus diesem Online-Angebot oder durch das Fehlen von Informationen. Dies gilt auch für Inhalte Dritter, die über dieses Angebot zugänglich sind.

über kleinen Überhang zu Stand. Die Route führt von hier über eine äußerst griffarme steile Wandstufe horizontal einige Meter nach links bis an deren Ende. Dann gerade über ein leicht überhängendes aber brüchiges Wändchen hoch klettern in eine kurze Verschneidung. Diese bis unter den abschließenden Überhang hinauf und unter diesem etwas nach rechts in eine steile Rinne queren, die in den Grund des von unten gut sichtbaren Kamins führt. Dieser wird bis an sein Ende erklettert und man erreicht über kurzen Riß und Überhang ein markantes Pfeilerköpfchen. Man steigt nun auf dem gut sichtbaren Band einige Meter nach links ab und erreicht über zum Teil steile Plattenstufen den Gipfel.

Zeit der Erstbegeher: 19 Stunden.

Schwierigkeitsgrad außer der mittleren Zone VI, teilweise A₂.

Die meisten Haken und Holzkeile wurden stecken gelassen. Wandhöhe 600 m.

Neue Route durch die Groß-Büelenhorn-SW-Wand

Nick Baumann und Thomas Müller, AACZ

25. August 1959

Einstieg etwa 100 m rechts der Route Niedermann-Anderrüthi (siehe «Die Alpen» 1957, I. Quartal, S. 48), dort, wo der Schnee am weitesten in die SW-Wand hineinragt. Die herabziehende Schlucht wird zuerst auf ihrer linken (nw) Seite erklettert, dann drei Seillängen in ihr hoch. Vom Ende derselben zwei Seillängen rechts haltend hoch rechts zu einem Pfeilerkopf. Nun über leichte Plattenstufen. Am Ende derselben auf einem gut sichtbaren Band links empor in die vom Westgipfel herabziehende Verschneidung. In dieser drei Seillängen hoch bis zu einer Nische hinter einem abstehenden Block. Von hier 10 m weiter hoch unter einen Überhang, der auf seiner linken Seite überklettert wird, und 5 m weiter bis zu Ringhaken. Von diesem 10 m steil nach links fallende Seiltraverse zu kleinem Standplatz und links hoch zu abgespaltenem Block, dann links in den 5 m hohen senkrechten Riß. Am Ende desselben 4 m rechts hinaufqueren unter einen Überhang, der rechts umgangen wird. In der senkrecht hinaufführenden engen Verschneidung hoch unter einen Überhang und über diesen hinweg zum Westgipfel.

Zeit der Erstbegeher: 12 Stunden.

Schwierigkeitsgrad: V, VI, teilweise A₂.

Viele Haken und Holzkeile wurden stecken gelassen. Wandhöhe 400 m.

Tourenberichte 1959 und 1960

A. Berichte der aktiven Mitglieder

Nick Baumann:

Winter 1958: Videmanette.

Sommer 1959: Sulzfluh (W-Grat), Kl. Drusenturm (Dietrich Mader), Sulzfluh (SW-Wand, Unmittelbare), Kl. Bockmattliturm (W-Wand)–Gr. Bockmattliturm (W-Pfeiler), Salbitschijen (E-Grat), Zwillingsturm (SE-Wand), Kreuzberg VII (S-Wand), Predigtstuhl (W-Wand-Kante), Totenkirchel (W-Wand, Dülferweg), Strahlegghorn, Wetterhorn, Sellaturm II (N-Wand, Kasnapoff), Saas Bordoï (NE-Wand), Gelmerspitzen I–III (trav.), Gr. und Kl. Gelmerhorn (2mal), Gemelli (N-Kante, Bügeleisen), Gr. Büelenhorn (SW-Wand, 1. Beg.), Gr. Drusenturm (Südpfeiler), Sulzfluh (SW-Wand, Direkte), Finsteraarhorn (NE-Wand), Salbit Zwillingsturm (SE-Wand).

Winter 1959/60: Gifferhorn, Krönten, Bächistock, Thierfluh, Gütsch, Hochfellilücke, Lochberg, Titlis, Bergseeschijen (S-Grat), Schijenstock (S-Grat, allein), Mönch, Finsteraarhorn, Zänjeflüh.

Sommer 1960: Kl. Bockmattliturm (W-Wand), Selun (S-Pfeiler), Kl. Bockmattliturm (W-Kante), Gr. Drusenturm, Gr. Drusenturm (Direttissima, 3. Beg.), Drusenfluh (S-Wand, Uibrig), Plattenkopf (N-Wand, alte), Gr. Drusenturm (S-Pfeiler), Gr. Ruchen (S-Wand–E-Grat, allein), Zwillingsturm (SE-Wand), Aig. de l'M (NE-Grat), Mont Blanc (Brenvasporn), Salbitschijen (E-Grat, allein), Zwillingsturm (SE-Wand)–Salbitschijen (S-Grat), Höreli (NW-Pfeiler, 1. Beg.), Salbitturm II (SE-Wand, 3. Beg.), Matterhorn (V, bis 4000 m), Drusenfluh (Roter Gang), Kirchlispitze VII (E-Grat), Plattenkopf (N-Wand, Direkte), Drusenfluh (W-Gipfel S-Wand, 1. Beg.), Sulzfluh (Unmittelbare), Gr. Mythen: Geißstock (SE-Pfeiler, 2. Beg.), Plattenkopf (W-Wand, Direkte).

Hans Blumer:

Winter 1958/59: Kärf.

Sommer 1959: Altmann (E-Grat), Kl. Bockmattliturm (W-Wand)–Gr. Bockmattliturm (W-Pfeiler), Bernina (Biancograt), Pta. Albigna, Gallo (NW-Kante), Fiamma, Gelmerhörner (trav.), Galenstock (S-Grat), Gemelli (N-Kante, Bügeleisen), Gr. Drusenturm (Burgerweg), Gr. Drusenturm (S-Pfeiler), Sulzfluh (SW-Wand, Direkte), Zwillingsturm (SE-Wand), Salbitturm III (S-Wand, Inwiler).

Winter 1959/60: Thierfluh, Bergseeschijen (S-Grat), Mönch, Jungfrau, Finsteraarhorn.

Sommer 1960: Selun (S-Pfeiler), Drusenfluh (S-Wand, Uibrig).

Klaus Herwig:

Winter 1958/59: Strahlhorn, Rimpfischhorn.

Sommer 1959: Pic St-Loups (face Nord), Piz Bernina (Biancograt), Palü (E-Pfeiler), Salbitturm 2 (N-Wand), Kl. Drusenturm (Dietrich Mader), Krönten (S-Grat), Plattenkopf (W-Riß–W-Kante).

Winter 1959/60: Mönch, Jungfrau, Fiescherhorn, Wannenhorn, Piz Giuf.

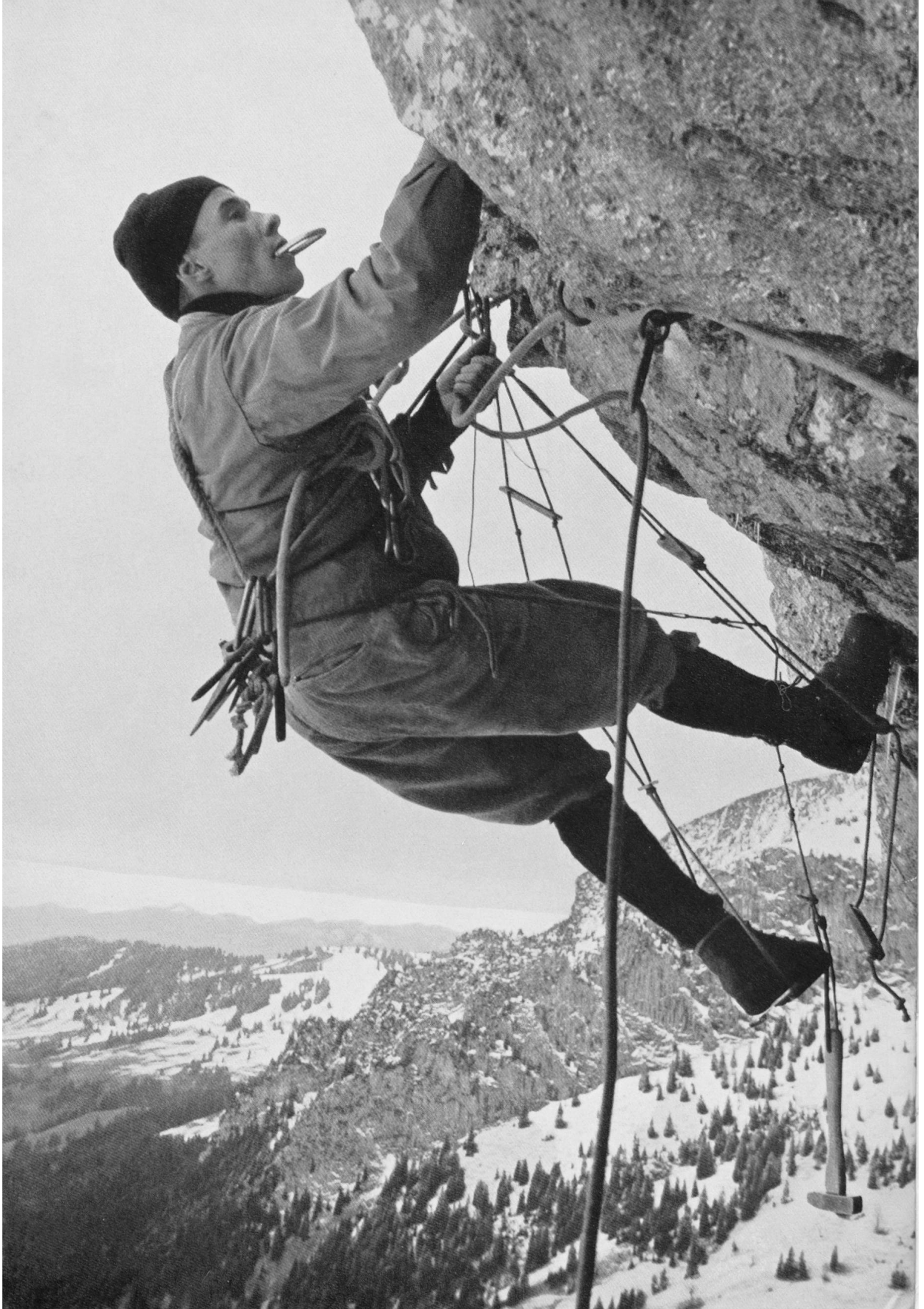
Sommer 1960: Salbitschijen (E-Grat, V), Kl. Bockmattliturm (Plüß), Plattenkopf (W-Riß–W-Kante), Kl. Drusenturm (Dietrich Mader), Drusenfluh (S-Wand, Uibrig), Plattenkopf (N-Wand, alte), Selun (S-Pfeiler), Gr. Drusenturm (S-Pfeiler), Palü–Bellavista–Zupò, Bernina, Piz Albris (S-Grat), Piz Trovat (S-Grat), Pta. Albigna (N-Grat), Fiamma, Plattenkopf (N-Wand, Direkte), Drusenfluh (W-Gipfel S-Wand, 1. Beg.).

Adrian Hofmann:

Winter 1958/59: Pazola-Stock, Muttriberg, Blüenberg, Bälmeten, Lochberg, Rätchenfluh, Clariden, Galenstock, Mittagsspitze, Sustenhorn.

Sommer 1959: Grigna (Klettereien), Gletschhorn (S-Grat), Kl. Bockmattliturm (2mal), Gr. Bockmattliturm (W-Pfeiler), Plattenkopf (W-Verschneidung), hint. Feldschijen (E-Grat), Salbitschijen (E-Grat), Zwillingsturm (SE-Wand), Kl. und Gr. Gelmerhorn (2mal), Gelmerspizzen I–III, Brumberg (NE-Grat), Sulzfluh SW (Unmittelbare), Gr. Drusenturm (Burgerweg), Piz Palü (Bumillerpfeiler), Piz





Bernina (Bianco-Grat), Pta. Albigna, la Fiamma, Gallo (NW-Kante), Ulrichshorn, Nadelhorn.

Winter 1959/60: Hagelstock, Roßstock, Zähnjiflüh, Bächlistock, Krönten, Großer Ruchen, Oberalpstock, Großer Drusenturm, Piz Buin, Mönch, Jungfrau, Fiescherhorn, Finsteraarhorn, Wannenhorn, Bergseeschijen.

Sommer 1960: Sulzfluh (W-Grat), Sulzfluh SW (Unmittelbare), Punta Pioda (N-Grat V), Piz Cengalo (NW-Kante), Ago di Sciora, Piz Bacone (W-Grat), Murmelplangg–Trotzigplangg (2mal), Wendenhorn, Kleine Windgälle, Kirchlispitze, Piz Schumbraida (Ski).

Lukas Maeder:

Winter 1958/59: Ebnenfluh.

Sommer 1959: Krönten (S-Grat), Bernina (Bianco), Piz d’Arlas, Piz Tschierva, Kl. und Gr. Gelmerhorn.

Winter 1959/60: Bächistock, Casnile.

Sommer 1960: Kl. Bockmattliturm (W-Wand), Plattenkopf (N-Wand, alte), Bacone, Kl. Windgälle, Lucendro (Ski).

Thomas Müller:

Winter 1958/59: Piz Palü.

Sommer 1959: Kreuzberg I (NE-Wand), Cavardiras (S-Grat), Pta. Albigna, Piz Badile (N-Kante), Büelenhorn (S-Wand, 1. Begehung), Fiamma, Piz Palü (Bumiller-Pfeiler), Piz Badile (NE-Wand), Zwillingsturm (SE-Wand), Salbitschijen Turm III (S-Wand), Gr. Drusenturm (S-Pfeiler).

Winter 1959/60: Giffhorn, Mönch, Jungfrau, Fiescherhorn, Finsteraarhorn.

Sommer 1960: Selun (S-Wand), Kl. Bockmattliturm (W-Kante), Gr. Drusenturm (Direkte S-Wand, Direttissima), Drusenfluh (Roter Gang), Gr. Plattenkopf (N-Wand, alte), Zwillingsturm (SE-Wand, allein), Aiguille de l’M (NE-Grat), Mont Blanc (Brenva-Flanke).

B. Berichte der alten Herren

Max Aebi:

Winter 1958/59: Hagelstock–Blüenberg, Weißfluh, Stelli, Sustenhorn.

Sommer 1959: Piz Albris, Morteratsch (Speranzagrät), Roseg (Eselsgrät), Margna.

Winter 1959/60: Fondeierfurka, Mattlishorn, Weißfluh, Lange Fluh (Saas-Fee), Leckihorn, Castor, Signalkuppe, Parrotspitze, Cima di Jazzi.

Bruno Boller:

Winter 1958/59: Arpelistock, Balmhorn, Säntis (2mal), Piz Segnes.

Sommer 1959: Kl. und Gr. Gelmerhorn (trav.), Galenstock (S-Grat).

Winter 1959/60: Schild, Pizol, Lochberg, Valluga, Rüsikopf, Tête Blanche, Pigne d'Arolla, Mont Blanc de Cheillon, La Lurette, Rosablanche.

Sommer 1960: Trotzigplangg–Wichelplangg (trav.), Wendenhorn (SE-Wand).

Konrad Brunner:

Winter 1958/59: Gems-Stock, Pazola-Stock, Clariden, Blüenberg, Schilt, Kaltenberg.

Sommer 1959: Kl. Windgälle, Gletschhorn, Piz Vorab.

Winter 1959/60: Schilt, Muttriberg, Piz Sol.

Sommer 1960: Hoch Fulen, Piz Buin, Silvrettahorn, Rutfluh, Sulzfluh.

Dr. Walter E. Burger:

Winter 1958/59: Rinderweidhorn, Kistenstein, Straßbergerfukli, Gulmen.

Sommer 1959: Durannapaß, Straßbergerfukli, Mattlishorn, Speer, Gr. Mythen, Drusberg, Seehorn, Schafturm, Kistenstein, Mattlishorn, Zänjeflüh, Stelli, Weißfluh (Westgrat), Schwarzstöckli, Kl. Windgälle, Gwasmiet, Furkelihorn, Schwarzhorn, Höhlenstock (v), Bockmattli, Schwarzhorn (Mischabel), Ulrichshorn, Gr. Mythen, Muttrispitz, Mattstock.

Sommer 1960: Kistenstein, Platje, Mellig, Mittaghorn, Diethelm (Fluhberg).

Dr. Ulrich Campell

Winter 1958/59: Piz Danis–Stätzerhorn, Sternen–Tisch, Pizol–Hochwang, Hauserstock.

Sommer 1959: Aig. du Midi, Piz Grialetsch, Piz Madlain, Jungfrau (Abstieg Rottal), Predigtstuhl.

Winter 1959/60: Rüfi-Kopf, Madloch-Spitze, Blüenberg, Hengst, Monti di Chia (Sardinien).

Sommer 1960: Piz Mortel, Piz Corvatsch (W-Grat), Piz Lagrev (S-Grat).

Dr. Friedl Comtesse:

Winter 1958/59: Bleitstöcke, Kistenstein, Straßberger Fürkli, Käserrugg, Hinterrugg, Titlis, Rot Grätli, Schild, Piz Segnes.

Sommer 1959: Piz Mundaun, Piz Riein, Zervreilahorn, Gletscherhorn, Piz Vorab.

Winter 1959/60: Piz Lagalb, Sass Queder, Muttriberg, Weißfluh, Leckihorn, Pizol, Tête Blanche, Col de Bertol, Col des Vignettes, Pigne d'Arolla, Col de Breney, Col de Cheilon, Mont Blanc de Cheilon, La Lurette, Pas de Chèvres, Rosablanche.

Sommer 1960: Hoh Faulen.

Dr. Otto Coninx:

Winter 1958/59: Zänjeflüh, Muttriberg.

Sommer 1959: Piz d'Arlas (trav.), Fleckistock.

Winter 1959/60: Laaxerstöckli, Kistenstein, Piz Sarsura.

Dr. Kaspar Escher:

Winter 1958/59: Rigi, Leist, Pizol, Col de la Vanoise–Col de la Grande Casse, Pointe de Dard, Dôme de Chasse-Forêt, Grande Casse.

Sommer 1959: M. Moro–Joderhorn, Zwischenbergenpaß, Portjengrat (trav.), Weißmies (trav.), Plattenkopf, 8.–7.–4.–3. Kreuzberg, Altmann–Säntis.

Winter 1959/60: Rigi, Schild–Biglingerstock, Muttriberg, Fuorcla Valorgia, P. Sarsura, P. Grialetsch.

Sommer 1960: Autronapaß, Mittaghorn, Stellipaß–Stelli–Stellhorn, Sonnigrat–Sonnighorn (trav.), Mittelrück, Speer, Alpergenlücke.

Dr. Curt Glatthaar:

Winter 1958/59: Stelli, Zähnjiflüh, Kistenstein, Wildhorn.

Sommer 1959: Zinalrothorn (F), Wellenkuppe–Obergabelhorn (F).

Winter 1959/60: Cima di Jazzi, Signalkuppe, Castor (alles mit F).

Sommer 1960: Mettelhorn, Rimpfischhorn (F), Nadelhorn (F).

Robert Haefeli:

Winter 1958/59: Jazzhorn–Schwarzhorn.

Winter 1959/60: Widderfeldgrätli, Mönchsjoche, M^t Gelé.

Sommer 1960: Mönch.

Dr. Rudolf Herzog:

Sommer 1959: Corvatsch, Dent de Morcles.

Winter 1959/60: Pizol.

Sommer 1960: Ortstock, Bockmattlistock, Säntis, Altmann, Leistkamm, Pizzo Centrale.

Eugen Hauser:

Winter 1958/59: Wistätterhorn, Bonderspitz, Hundsrück, Niesen, Fuorcla Julier, F. Surlej, Piz Corvatsch, Piz Alv.

Sommer 1959: Grigna meridionale, Monte Resegone, Monte Legnone, Pizzo Presolana, Gantrisch, Ferdenrothorn, Hübschhorn, Wasenhorn (trav.), Joderhorn, Egginer, Weißmies, Bortelhorn (trav.), Faldum Rothorn, Stockhorn, Vorderglärnisch.

Winter 1959/60: Faulhorn, Hundsrück, Elsighorn, Faulenberg, Pazzolastock, Meggishorn.

Sommer 1960: Pico Teide (Teneriffa), Artelengrat, Gachtpaß–Leistkamm, Hohganz, Pointe d'Arny–Aig. d'Arpette, Dent de Brenleire, Stockhorn, Vanil d'Arpille.

Hans-Ulrich Hohl:

Winter 1958/59: Säntis, Schäfer, Piz Sol, Mattlishorn, Zähnjiflüh, Weißfluh, Schwarzhorn, Stockberg, Bogarten.

Sommer 1959: Hundstein, Altenalptürme, Ulrichshorn, Nadelhorn (V).

Winter 1959/60: Säntis, Brisi, Schäfer, Weißfluh, Kistenstein, Stockberg, Mattlishorn, Stelli, Schwarzhorn, Casanna, Kärpf, Leckihorn.

Sommer 1960: Mojstrovka, Jatovec, Prisojnik (Jubiläumsweg), Gamsovec, Kriz, Lukujapaß, Triglav, Hribarice.

Hans Hotz:

Sommer 1959: Fleckistock, Piz Arlas (trav.), Ulrichshorn, Nadelhorn (V).

Sommer 1960: Winterstock (trav.).

Dr. Hansuli Krause

Winter 1958/59: Chli Aubrig.

Sommer 1959: Attaviros.

Winter 1959/60: Rhinerhorn–Nüllisgrat, Amselspitz, Chäserrugg, Augstengrat, Chörbshorn, Silvrettahorn, Dreiländer Spitze, Augstenberg, Gemsspitz, Jamjoch.

Sommer 1960: Kuhgrat–Garsellikopf–Schwesternkopf, Forcellina–Septimerpaß, Planggenstock–Hirzli.

Marcel Kurz

Sommer 1959: Fenêtre de Ferret, Attelas–Mont Rogneux–Col des Mines du Vacheret–Croix de Cœur–Tête du Creusier–Savolaires, Brévent–Col des Grands Montets, Col de Tsasetse–Punta di Mompers–Peroula, Colle di Livournea–Prarayé, Tita Moutse–Planereuse, Crête des Charmoz, Grande Chenalette–Pointe de Drône–Tête de Fonteinte, Col de la Brea, Turtmannhütte–Forcletta (Furgilti), Col de Torrent, Col supérieur des Essettes–Col supérieur de Crête Sèche–Col de Planereuse, Savolaires–Pierreavoi–Col du Lin, Fenêtre de Ferret.

Sommer 1960: Fenêtre de Ferret, Col de la Brea, Simplon–Kaltwasserpaß–Veglia, Passo di Valtendra–Scatta d'Orogna–Devero, Scatta Minoja–Lago Vanino, Passo del Neufelgiu–Morasco–Passo San Giacomo, San Gottardo–Furkapaß, Fenêtre de Ferret, Attelas–Mont Rogneux–Col du Creblet, Col de la Brea, Savolaires–Pierreavoi–Col du Lin.

Bernhard Lauterburg:

Winter 1958/59: Hühnerstock (V), Hinter Bergseeschijen, Schilt, Mattlishorn, Löt-schenlücke, Clariden.

Sommer 1959: Punta d'Albigna, Gr. Windgälle, Fleckistock.

Winter 1959/60: Monte-Moro-Paß, Allalinhorn.

Balz Lendorff:

Winter 1958/59: P. Suvretta, Muttriberg, Schön-Kulm.

Sommer 1959: Gwasset, Schwarzstöckli–Furkelhorn, Gr. Windgälle, Windjoch.

Winter 1959/60: P. Grialetsch, Kistenstein.

Sommer 1960: Kl. Windgälle.

Guido Miescher sen.:

Sommer 1959: Brünnelstock, Zindelspitz–Roßalplistock, Muttriberg, Drusberg, Vorderglärnisch, Ulrichshorn, Nadelhorn.

Sommer 1960: Speer, Mattstock, Bockmattlistock–Plattenberg, Flubrig Diethelm, Schwarzstöckli, Piz Minschun.

Paul Meinherz:

Winter 1959: Stäzerhorn, Rothorn (Hochwang), Mittagsspitze, Rätschenfluh, Pischahorn, Piz Sol, Scheyenfluh–Plaseckenpaß, Sulzfluh (V), Suvrettapaß–Piz Suvretta, Älplhorn, Grande Ruine (Dauphiné), Piz Badus, Piz Calmot, Rotstock–Glocktürmli, Lucendrolücke, Leckipaß, Mayinghorn–Torrenthorn, Aletschhorn, Gredetschjoch–Baltschieder, Doldenhorn.

Sommer 1959: Rüdigerspitze (N-Wand), Predigtstuhl (W-Wand), Totenkirchl (W-Wand, Dülferweg), Falknis–Schwarzhorn–Grauspitz–Naafkopf, Punta Cinque Dita (trav.), 2. Sellaturm (N-Wand, V), Marmolata (S-Wand), Monte Civetta (N-Grat).

Winter 1960: Il Capütschin, Piz Tschierva, Balmhorn (V), Giferhorn, Pischahorn, Wildgerst, Wildstrubel, Eiger (Eigergletscher), Sulzfluh, Monte Sissone, Cima di Castello, Mönch, Jungfrau, Mönchsloch–Groß Fiescherhorn (trav.) Groß Wannenhorn, Galmilücke.

Sommer 1960: Drusenfluh (S-Wand), Sulzfluh (SW-Wand), Pioda di Sciora (W-Kante, V), Piz Cengalo (NW-Kante), Col des Hirondelles, Grandes Jorasses (V, Hirondellesgrat), Zervreilahorn (trav.), Fergengegel (S-Wand), Sulzfluh (Unmittelbare).

Dr. Ruedi Pfisterer:

Winter 1958/59: Gamsstock, Clariden.

Sommer 1959: Piz Cavardiras (S-Grat), P. Albigna (N-Grat), Matterhorn (V), Piz Palü (Bumillergrat), Gallo (NW-Grat).

Sommer 1960: Kl. Windgälle (W-Flanke), Schwarzstöckli.

Ruedi Schatz:

Sommer 1959: Chaullaukassa (1. Best.), Camballa (1. Best.), Soirococha (1. Best.), Panta (1. Best.), Huandoy-N-Wand (1. Best.), Jungfrau (E-Grat), Widderalpstöcke (S-Wand).

Sommer 1960: Frümssel (E-Wand), Hundstein (S-Wand), Silberspitz (S-Wand), 1. Kreuzberg (NE-Wand), 2. Kreuzberg (E-Kante), Brisi (S-Wand), Salbit Zwillingsturm, Gletschhorn (S-Wand), Cambrena (Eisnase), Scheienzahn.

Ruedi Schmid:

Winter 1959/60: Mt. Washington (Tuckerman Ravine).

Hans Heinrich Spoerry

Winter 1958/59: Trais Fluors, Piz Grisch, Piz Muragl, Kistenstein, Königsspitze, Cevedale, Palon della Mare, Pzo Tresero.

Sommer 1959: P. da La Margna, Scerscen (Eisnase), Bernina (Bianco).

Winter 1959/60: Trais Fluors, Piz Grialetsch, Piz Corvatsch, Piz Mezdi.

Sommer 1960: Ago di Sciora, Piz Bacone.

Philipp Weydmann:

Nachtrag

Winter 1957/58: Désert du Platé–Grand Désert (Haute-Savoie), Petite Aig. Verte (V), Aig. du Tour, Mont Velan, Chatillon, Fenêtre d'Arpelle.

Sommer 1958: Vanil de la Combettaz (S-Wand, V), Les Jumelles (W-Grat), Le Brévent (E-Wand), Grand Flambeau–Aig. Marbrées, Dent du Géant, Aig. Noire de Peutérey (S-Grat), Wichelplangstock–Trotzigplangstock, Lauteraarhorn (SE-Grat), Zinalrothorn (trav. SW-Grat–N-Grat), D^t de Morcles.

Winter 1958/59: Les Diablerets, Grande Lui, La Luette, La Tourche, Mönch, Finsteraarhorn, Galmilücke, Six Blanc, Gspon–Weißgrat–Böshorn–Simplon-Dorf, Galmihorn, Col Petit Ferret–Mont Dolent, Grande Motte (Val d'Isère), Tête Pognat, Col des Ecandies, Grande Ruine (Dauphiné), Sustenhorn, Aletschhorn, Gredetschjoch, Hint. Feldschijen (E-Kante), Gr. Doldenhorn.

Sommer 1959: Kl. Bockmattliturm (SW-Verschneidung), Plattenkopf (W-Riß–W-Kante), Salbitschijen (S-Grat, V), Krönte (S-Turm), Salbitturm II, Fünffingerstock IV (W-Grat), Fünffingerspitze (SW-Grat–Daumenschartenführe), Sellaturm II (N-Wand, V)–Sellaturm I, Marmolada (S-Wand), M^{te} Civetta (N-Grat: Castello di Valgrande–Cima di Lago–Pan di Zuccherro–Punta Civetta, trav.), P. Cavardiras (S-Grat), Finsteraarhorn (NE-Wand).

Winter 1959/60: Roßstock–Hagelstock, Eggberge–Hagelstock, Col des Chamois–Haute Corde, Balmhorn (V), Mont Velan (V), Galmihorn, Gstellihorn, P^{te} de Vonasson, Aig. du Triolet (V), P^{te} Isabelle, Eiger (Eigergletscher), Mont Blanc, Mont Pourri (Tarantaise), Tête Blanche–Col de Valpelline–Col de la Division–Rif. Aosta, D^t d'Hérens (V bis 4050 m), Col de la Division–Tête de Valpelline–Col du Mont Brulé, Weißhorn (N-Grat), D^t Blanche (V).

Sommer 1959: Aig. Javelle, Gr. Jorasses (Hirondellesgrat, V), Pigne de la Lé, Matterhorn (V).

Alfred Zürcher:

Sommer 1959: Furgghorn–Breithorn, Zinalrothorn, Wellenkuppe, Alphubel (trav.).

Sommer 1960: La Rosetta, La Fradusta, Cima della Pala, La Vezzana, Große Zinne, Tofana (trav.), Cima di Jazzi.