

**Zeitschrift:** Les intérêts du Jura : bulletin de l'Association pour la défense des intérêts du Jura

**Herausgeber:** Association pour la défense des intérêts du Jura

**Band:** 48 (1977)

**Heft:** 6: Quelques pages d'histoire jurassienne

**Vorwort:** Centenaire dans le Jura

**Autor:** [s.n.]

### **Nutzungsbedingungen**

Die ETH-Bibliothek ist die Anbieterin der digitalisierten Zeitschriften. Sie besitzt keine Urheberrechte an den Zeitschriften und ist nicht verantwortlich für deren Inhalte. Die Rechte liegen in der Regel bei den Herausgebern beziehungsweise den externen Rechteinhabern. [Siehe Rechtliche Hinweise.](#)

### **Conditions d'utilisation**

L'ETH Library est le fournisseur des revues numérisées. Elle ne détient aucun droit d'auteur sur les revues et n'est pas responsable de leur contenu. En règle générale, les droits sont détenus par les éditeurs ou les détenteurs de droits externes. [Voir Informations légales.](#)

### **Terms of use**

The ETH Library is the provider of the digitised journals. It does not own any copyrights to the journals and is not responsible for their content. The rights usually lie with the publishers or the external rights holders. [See Legal notice.](#)

**Download PDF:** 08.02.2025

**ETH-Bibliothek Zürich, E-Periodica, <https://www.e-periodica.ch>**

P134

# LES INTÉRÊTS DU JURA

BULLETIN DE L'ASSOCIATION  
POUR LA DÉFENSE DES INTÉRÊTS DU JURA  
Chambre d'économie et d'utilité publique

XLVIII<sup>e</sup> ANNÉE  
Paraît une fois par mois  
N° 6 Juin 1977

## SOMMAIRE

Centenaire dans le Jura (113) ; La vieille église de Courrendlin, par Jean Christe (116) ; Métier disparu : X.-F. Chavanne, graveur et sportif, par C. Février (125).

## Centenaire dans le Jura

C'est relativement tard que le Jura bernois a obtenu son réseau ferré. De grands espoirs avaient été mis dans le projet d'une ligne Paris - Berne par Gray, Besançon, La Chaux-de-Fonds et Bienne, mais c'est l'itinéraire par Les Verrières - Neuchâtel qui l'a emporté.

En 1863, le Grand Conseil bernois fait étudier la construction à longue échéance d'un « réseau complet » du Jura, comprenant les lignes Bienne - Sonceboz - Les Convers, Sonceboz - Delémont - Bâle et Delémont - Delle. En 1867, l'Etat accorde une subvention pour un « réseau restreint » limité aux lignes Porrentruy - Delle, Bienne - Sonceboz - Les Convers et Sonceboz - Tavannes. La réalisation du « réseau complet » devait être remise à plus tard, mais l'annexion de l'Alsace-Lorraine à l'Empire allemand en 1871 précipite les événements. En effet, le réseau français de l'Est, ayant perdu ses

voies d'accès à Bâle, cherche à atteindre la Suisse par le Jura. Ainsi, le « réseau complet » est entrepris sans délai et achevé en 1877, il y a donc cent ans, avec l'ouverture des tronçons Glovelier - Porrentruy et Court - Moutier.

Cet ensemble est complété en 1888 par la liaison directe Le Creux - La Chaux-de-Fonds évitant Les Convers, puis en 1915 par la ligne Moutier - Longeau, appartenant au BLS, avec un tunnel de 8,6 km. sous la Montagne de Granges.

Différents chemins de fer privés sont ouverts à l'exploitation entre 1884 et 1910 ; ils fusionnent en 1944 pour constituer les Chemins de fer du Jura (CJ), à l'exception de la ligne Soleure - Moutier (SMB) qui est en communauté d'exploitation avec le Chemin de fer Emmental - Berthoud - Thoue (EBT).

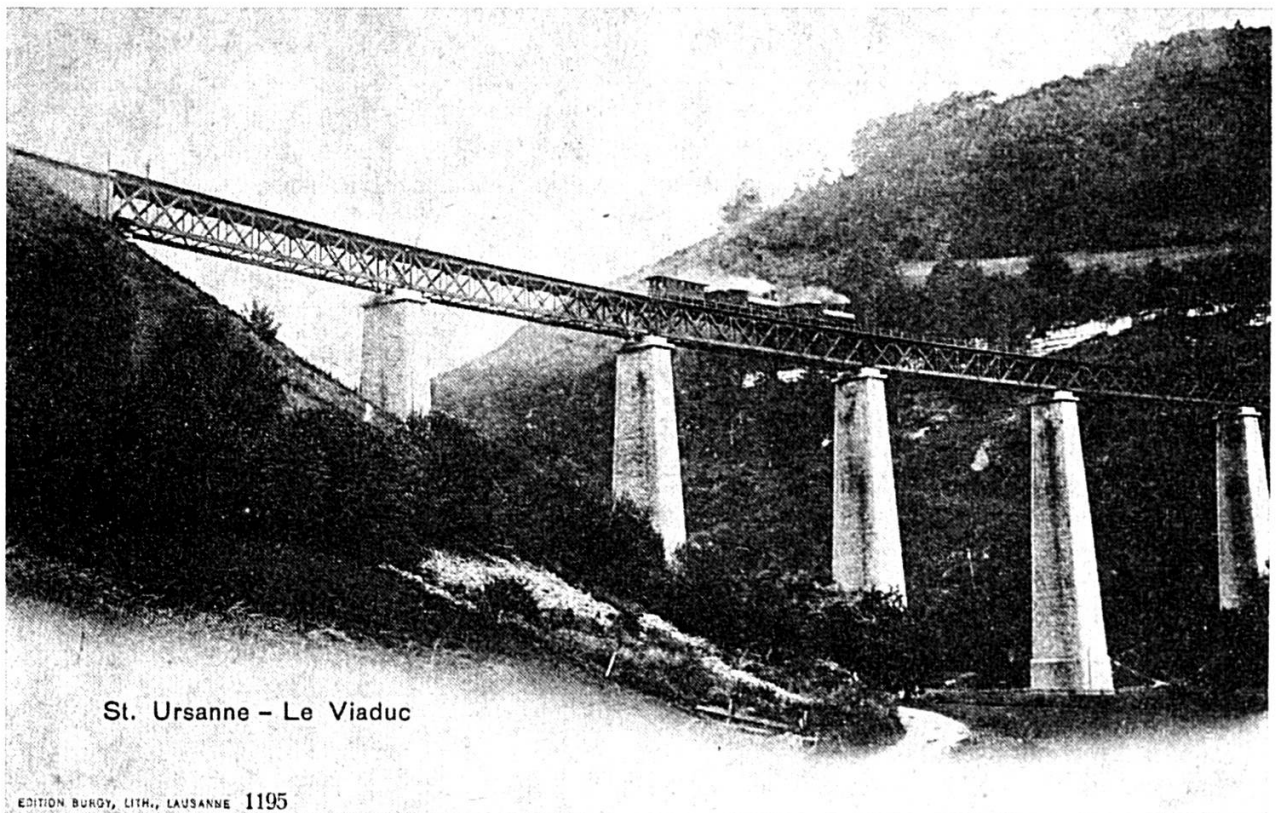
Centenaires, les lignes CFF du Jura ont constamment bénéficié des progrès

acquis dans les différents domaines de la technique ferroviaire : voie mieux armée, installations de sécurité, matériel roulant. Une étape marquante a été l'électrification réalisée entre 1928 et 1937. Dès 1938, la « Flèche du Jura » offre des relations rapides Berne - Bienne - Le Locle, préfigurant timidement le service actuel assuré par des trains-navette modernes sur l'ensemble des lignes jurassiennes.

Un train à vapeur historique, accessible au public, a été mis en marche pour associer la population de manière concrète à cet anniversaire :

- 11 juin 1977, Delémont - Glovelier ;
- 12 juin 1977, Porrentruy - Courgenay (matin), Porrentruy - Boncourt (après-midi).

La locomotive utilisée, Eb 3/5 5819, date de 1912.



**Le viaduc de Saint-Ursanne dans son état d'origine.**

**PATRONS,  
CHEFS D'ENTREPRISES,**

nous avons le **PERSONNEL**  
que vous recherchez

Tél. 22 74 22



**Centrale du travail**

INTERIM SERVICE ARBER SA

Delémont - Rue de la Maltière 17

1794

Entreprise générale  
Bâtiment  
Génie civil  
Peinture  
Bureau d'architecture  
Gérance immobilière



**parietti  
et gindrat sa**

PORRENTROY  
BONCOURT  
DELÉMONT

1804

” C'est  
dans de petits  
détails déjà que  
vous constaterez  
que nous sommes  
une grande  
banque. ”

(Mettez-nous à l'épreuve.)



## SOCIÉTÉ DE BANQUE SUISSE

Schweizerischer Bankverein

**Bienn̄e** Place Centrale  
Tél. 032 22 59 59  
160, route de Boujean  
Tél. 032 41 74 22

**Brügg** Carrefour Brüggmoos  
Tél. 032 53 32 24

**Delémont** 43, avenue de la Gare  
Tél. 066 22 29 81

**Granges** Place de la Poste  
(Soleure) Tél. 065 8 71 71

**Nidau** 18, route Principale  
Tél. 032 51 55 21

**Porrentruy** 11, rue du Jura  
Tél. 066 66 55 31

1808

Boncourt près Delle



Passage d'un train du Jura-Simplon à Boncourt, vers 1900.

COURRENDLIN. - La Gare



Locomotive B 3/4 du JS en gare de Courrendlin, vers 1900.