

Zeitschrift: Les intérêts du Jura : bulletin de l'Association pour la défense des intérêts du Jura

Herausgeber: Association pour la défense des intérêts du Jura

Band: 49 (1978)

Heft: 3: Aménagement du territoire et protection des sites

Artikel: Aménagement du territoire et protection des sites

Autor: [s.n.]

Kapitel: 4: Quelques exemples et commentaires

DOI: <https://doi.org/10.5169/seals-824899>

Nutzungsbedingungen

Die ETH-Bibliothek ist die Anbieterin der digitalisierten Zeitschriften. Sie besitzt keine Urheberrechte an den Zeitschriften und ist nicht verantwortlich für deren Inhalte. Die Rechte liegen in der Regel bei den Herausgebern beziehungsweise den externen Rechteinhabern. [Siehe Rechtliche Hinweise.](#)

Conditions d'utilisation

L'ETH Library est le fournisseur des revues numérisées. Elle ne détient aucun droit d'auteur sur les revues et n'est pas responsable de leur contenu. En règle générale, les droits sont détenus par les éditeurs ou les détenteurs de droits externes. [Voir Informations légales.](#)

Terms of use

The ETH Library is the provider of the digitised journals. It does not own any copyrights to the journals and is not responsible for their content. The rights usually lie with the publishers or the external rights holders. [See Legal notice.](#)

Download PDF: 15.03.2025

ETH-Bibliothek Zürich, E-Periodica, <https://www.e-periodica.ch>

Quelques exemples et commentaires

1. Construction moderne dans un site de caractère ancien

SORNETAN

Au sommet d'une colline en croupe, le « Centre de Sornetan » s'implante sur un replat en contiguïté avec le canevas bâti du village. Le site extrêmement sensible permettait une construction mais il fallait que son impact dans la nature et dans la silhouette du village soit discret.

Le projet en tant que tel parle un langage contemporain : il est construit en béton visible et la stricte organisation intérieure transparait dans ses volumes extérieurs avec beaucoup de clarté et de sensibilité. Le jeu des volumes habilement articulés et le contraste entre les différentes expressions des façades animent l'ensemble avec rigueur mais sans monotonie. Le peu de hauteur des bâtiments évite que la silhouette du village ancien ne souffre et contribue à la discrétion désirée. Même en se trouvant légèrement à l'écart des anciennes maisons du village, le « Centre » reste toutefois organiquement intégré à l'ensemble du hameau en réalisant un répondant aux volumes imposants de ses anciennes constructions dont l'église en particulier.

La couleur sobre du béton contribue également, avec toutes les autres qualités du projet, à une intégration sans violence. Ici, il a fallu la compétence, l'adresse et la sensibilité de l'auteur du projet pour réaliser le mariage de ces volumes « modernes » avec le passé.



(Photo F. Schaer)

2. Les constructions en ordre dispersé des Franches-Montagnes

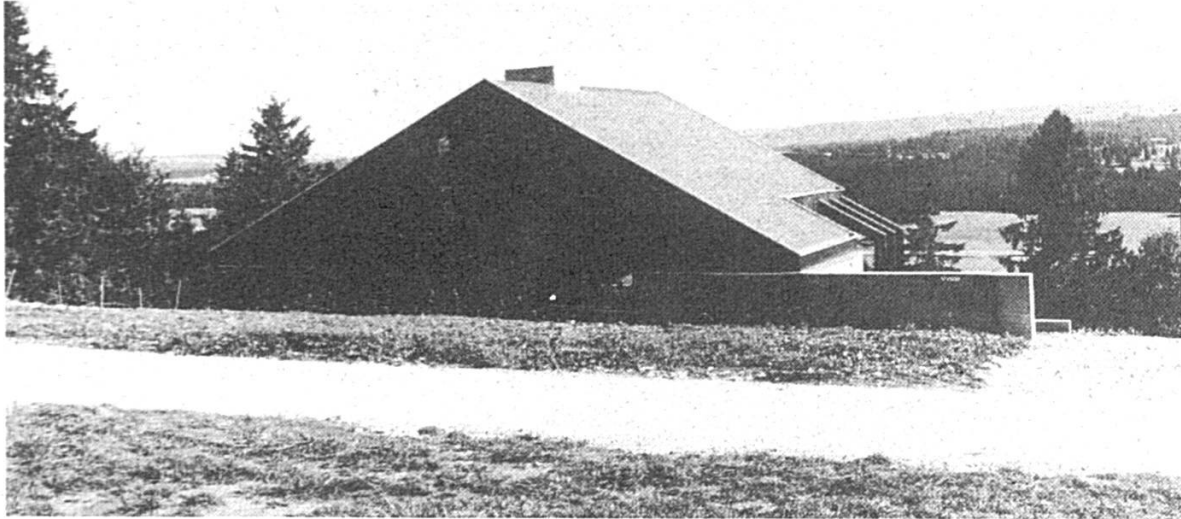
Souvent, les habitations individuelles récentes aux Franches-Montagnes ont du mal à retrouver le caractère des anciennes fermes, même si les matériaux sont traditionnels et même si le toit est à deux pans avec avant-toits. Les premières paraissent fluettes et n'ont pas de consistance à côté des secondes.



(Photo M. Faivre)

Et pourtant, certaines réalisations de caractère plus moderne semblent bien accrochées au sol, comme les fermes, sans que leur volume soit plus grand que celui des autres maisons.

Le mariage avec le caractère régional ne se fait pas seulement avec les matériaux, mais aussi par l'équilibre des masses et des surfaces, par l'implantation dans le terrain naturel, par l'aménagement du terrain remblayé et des extérieurs.



(Photo A. Carnal)

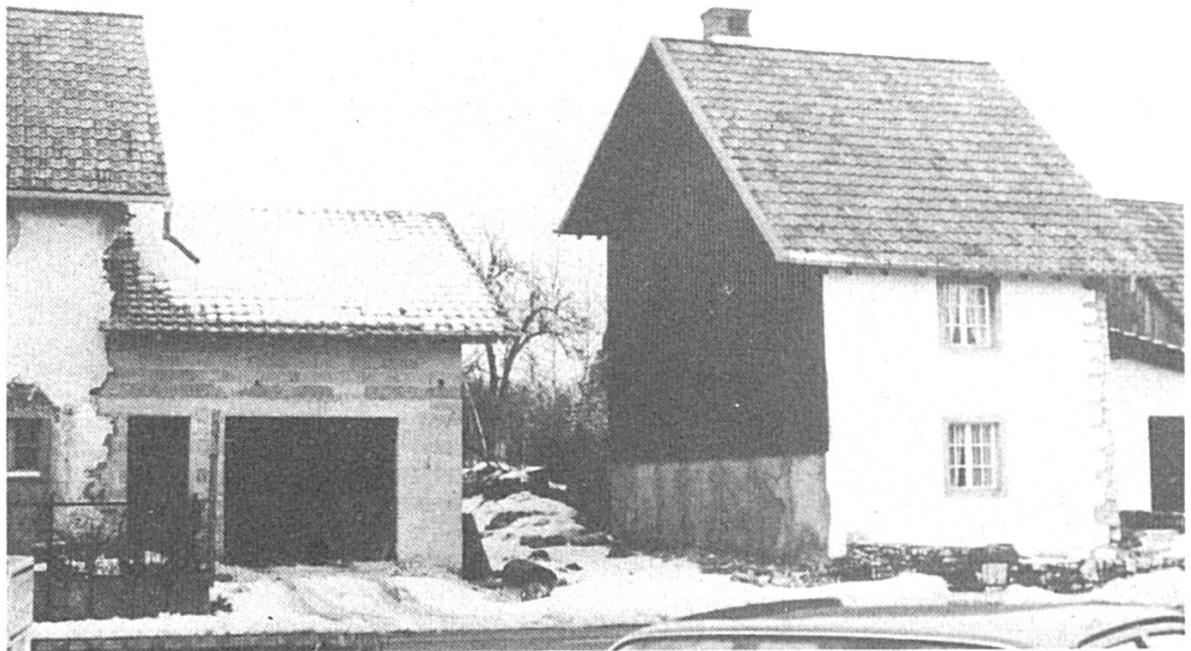
Encore un essai de rapprochement des anciennes fermes dans les volumes, la masse et les pentes du toit, d'une construction récente. L'intégration est meilleure que pour les maisons banales et fluettes construites de manière dite « traditionnelle ».

A l'arrière-plan, les maisons triangulaires, même si elles sont d'une conception claire et logique et même si l'on peut les considérer comme d'une bonne architecture en soi, sont incompatibles avec le caractère des anciennes constructions franc-montagnardes.



(Photo F. Schaer)

Ici, les maisons étaient mitoyennes, la partie grangerie reliait les corps d'habitation. Il y avait « continuité ». On a démolé la grange et on l'a remplacée par une annexe trop petite sans garder la liaison qui était nécessaire optiquement. Il y a donc rupture du rythme original et l'aspect nouveau est boiteux. Ce pignon de la maison de droite « détone » car il n'est pas intégrable à la nouvelle situation. Et pourtant, la commission de l'ADIJ pour la protection du patrimoine avait examiné la demande de permis de bâtir et avait exigé la « continuité » souhaitée... Est-il normal que le citoyen puisse agir à sa guise quand son action touche au patrimoine dont la valeur regarde la collectivité ?



(Photo M. Faivre)

3. Restauration historique dans un contexte urbain

MAISON WICKA

Ici, l'authenticité du détail a été sauvegardée sans erreur par le restaurateur, et même si quelque chose a été modifié par rapport à l'état antérieur, ce quelque chose a été réalisé dans l'esprit des constructeurs d'antan. C'est une œuvre authentique qui nous reste et qui continue à faire revivre le passé... du moins à garder un pont avec lui !

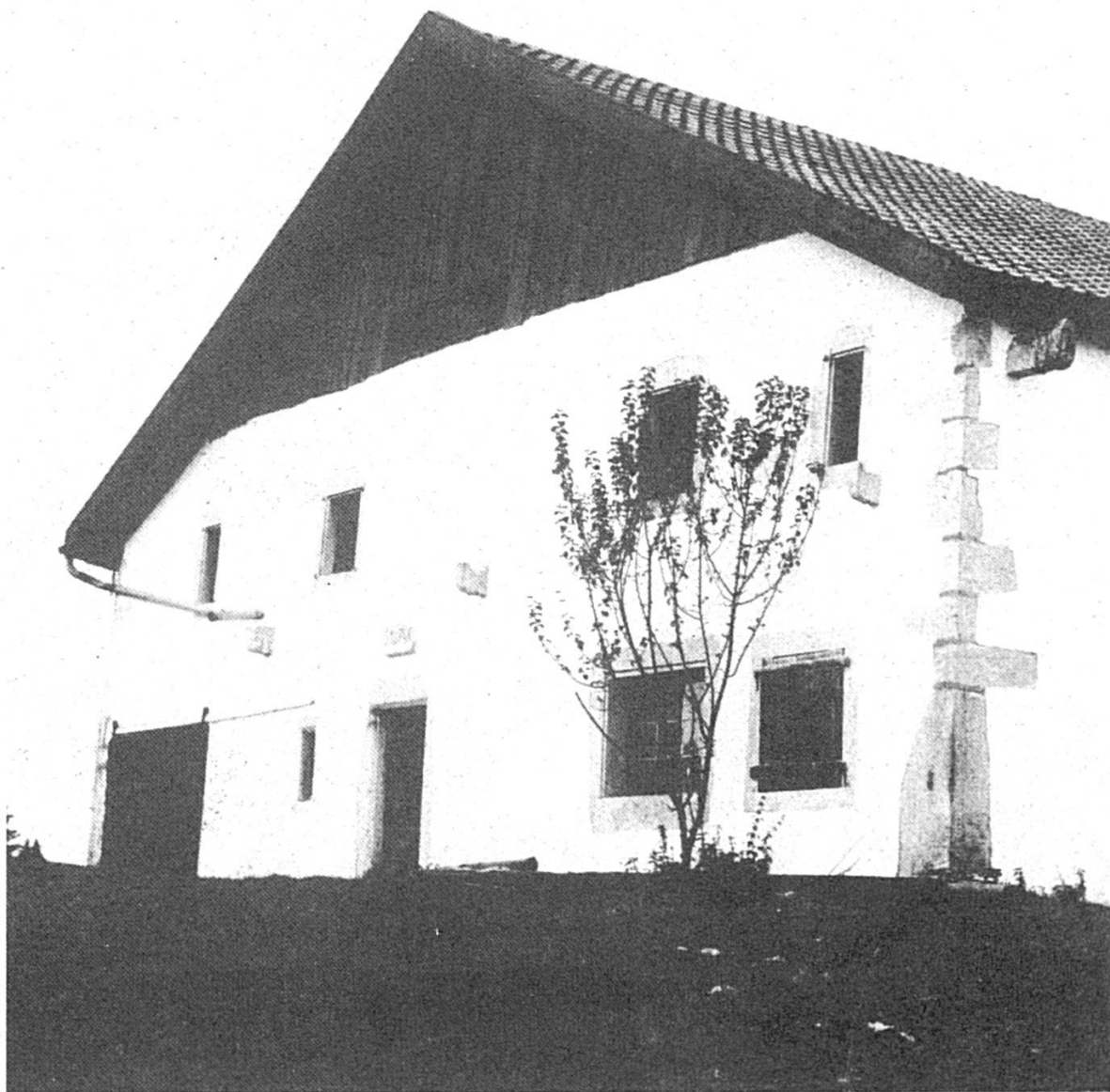


4. Restauration de ferme aux Franches-Montagnes

FERME LA FERRIÈRE

Si cette ferme a été sauvée de la ruine par le restaurateur, elle n'en a pas moins perdu l'authenticité des raccords entre la pierre et le crépissage.

A l'époque, le crépissage recouvrait les parties irrégulières des pierres de taille ; les laisser à découvert change énormément le visage de nos fermes par un apport cahotique et brutal qui n'a rien à voir avec la simplicité et l'harmonie originale. Il faut cesser avec cet engouement faussement romantique pour tous les millimètres carrés de pierre et que l'on peut montrer !



(Photo Aragon)

Bons hôtels et restaurants du Jura

Vous pouvez vous adresser en toute confiance aux établissements
ci-dessous et les recommander à vos amis

BONCOURT	HÔTEL-RESTAURANT LA LOCOMOTIVE Salles pour sociétés - Confort	L. Gatherat 066 75 56 63
COURTEMAICHE	RESTAURANT DE LA COURONNE (CHEZ L'CABRI) - Cuisine réputée - Salle pour banquets et sociétés - Cadre rustique	Famille L. Maillard 066 66 19 93
DELÉMONT	HÔTEL DE LA BONNE-AUBERGE Votre relais gastronomique au cœur de la vieille ville - Chambres tout confort Ouvert de mars à décembre	Famille W. Courto 066 22 17 58
DELÉMONT	BUFFET DE LA GARE Relais gastronomique - Salles pour ban- quets et sociétés	Famille P. Di Giovanni 066 22 12 88
DELÉMONT	HÔTEL DU MIDI Cuisine soignée - Chambres tout confort Salles pour banquets et sociétés	Oscar Broggi 066 22 17 77
DEVELIER	HÔTEL DU CERF Cuisine jurassienne - Chambres - Salles	Charly Chappuis 066 22 15 14
LAJOUX	HÔTEL DE L'UNION Chambres confortables - Salles pour ban- quets et sociétés - Cuisine campagnarde	Famille R. Etique-Nayner 032 91 91 18
MOUTIER	HÔTEL OASIS Chambres et restauration de 1 ^{re} classe Salles pour banquets de 30 à 120 personnes	Famille Tony Loetscher 032 93 41 61
MOUTIER	HÔTEL SUISSE Rénové - Grandes salles	Famille M. Brioschi-Bassi 032 93 10 37

LA NEUVEVILLE	HOSTELLERIE J.-J.-ROUSSEAU Relais gastronomique au bord du lac Mariages - Salles pour banquets	Jean Marty 038 51 36 51
PLAGNE	HÔTEL DU CERF Cuisine soignée - Confort	Mme N. Gros- jean-Fischer 032 58 17 37
PORRENTROY	BUFFET DE LA GARE Le restaurant des gourmets et des gour- mands de tous les pays	R. et M. Romano 066 66 21 35
PORRENTROY	HÔTEL TERMINUS Hôtel avec douches - Bains - Lift - Restau- rant français - Bar - Salle de conférence Discothèque	L. Corisello- Schär 066 66 33 71
LES RANGIERS	HÔTEL DES RANGIERS Salles pour banquets - Mariages - Sémi- naires - Chambres tout confort - Cuisine soignée	Famille Chapuis-Koller 066 56 66 51
SAIGNELÉGIER	HÔTEL BELLEVUE Cent lits - Chambres (douche et W.-C.) Sauna - Jardin d'enfants - Locaux aména- gés pour séminaires - Tennis - Prix spé- ciaux en week-end pour skieurs de fond	Hugo Marini 039 51 16 20
SAIGNELÉGIER	HÔTEL DE LA GARE ET DU PARC Salles pour banquets et mariages - Cham- bres tout confort, très tranquilles	M. Jolidon- Geering 039 51 11 21/22
SAINT-IMIER	HÔTEL DES XIII-CANTONS Relais gastronomique du Jura	C. et M. Zandonella 039 41 25 46
TAVANNES	HÔTEL DE LA GARE Salle pour sociétés, banquets et fêtes de famille - Chambres avec eau courante chaude et froide - Salle de bains - Douche	Famille A. Wolf-Béguelin 032 91 23 14
VENDLINCOURT	HÔTEL DU LION-D'OR Chambres confortables - Salles pour ban- quets - Cuisine campagnarde	Huguette et Jean-Marie Helg 066 74 47 02

FERME LA FERRIÈRE

La comparaison avec l'exemple précédent devrait être explicite. Ici l'on retrouve la sobriété des lignes, même si certaines pierres de taille sont inhabituellement riches.

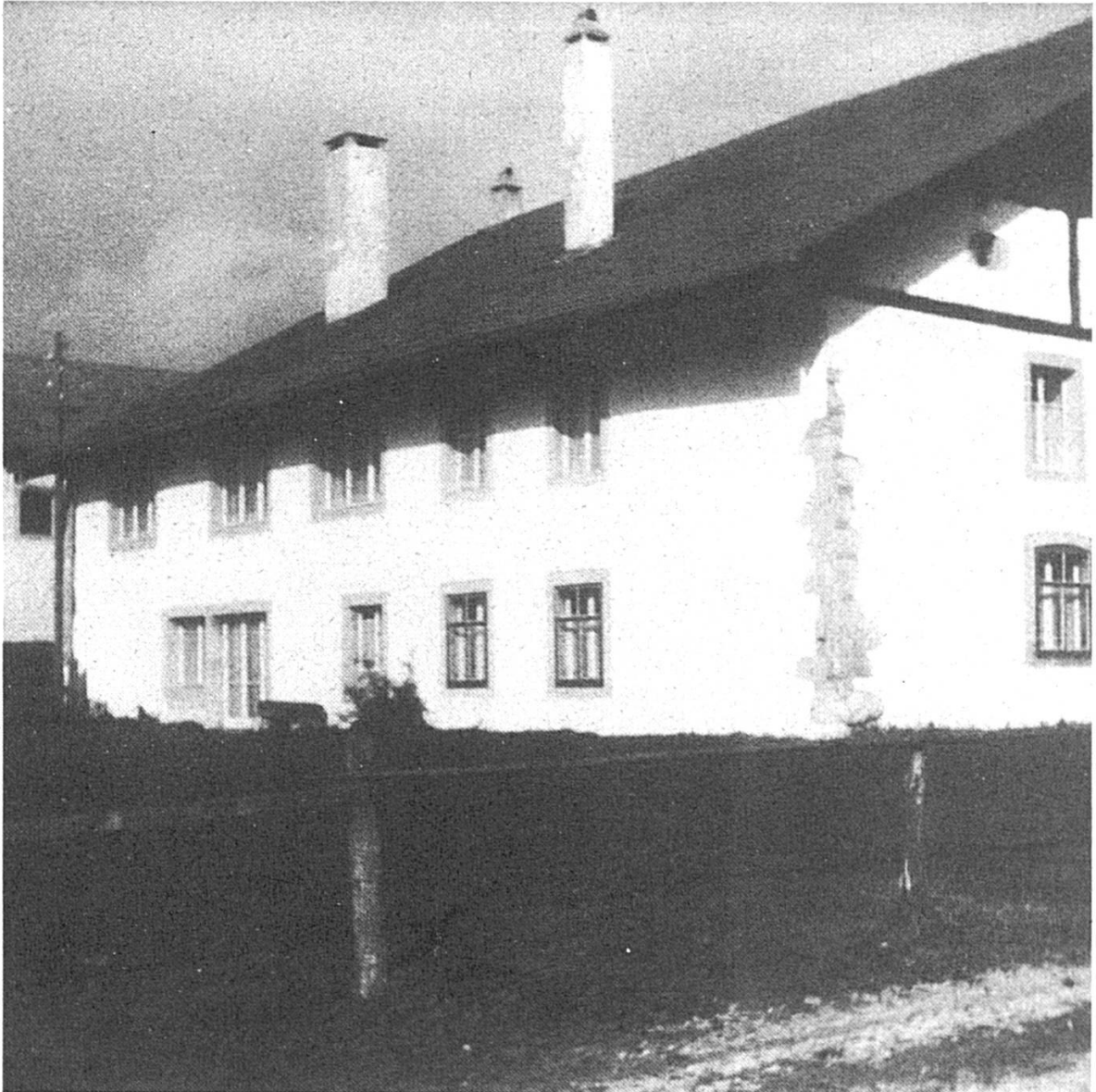


(Photo Aragon)

LA BOSSE

Ici encore, les caractères d'une mauvaise restauration :

- les pierres d'angle qui n'étaient pas destinées à rester visibles ;
- les nouvelles fenêtres dont on n'a pas sauvegardé les proportions et qui n'ont pas de divisions horizontales.



(Photo Aragon)

C'est un pic, c'est un cap... que dis-je, un cap ! C'est une péninsule...
N'y avait-il pas de meilleure solution pour réaliser une meilleure intégration de cette nouvelle grange ? Même si le quartier n'est pas homogène, cette énorme masse sombre détruit l'échelle des constructions antérieures. Les seuls critères techniques et économiques ne suffisent pas : le respect du patrimoine doit être pris en considération au même titre que les autres facteurs dans le processus de l'élaboration d'un projet.



(Photo F. Schaer)

Quelle pauvreté et quelle indigence de langage que cette nouvelle construction à côté des belles anciennes fermes !

Si le toit avait été inversé pour renouer avec les anciens... si la façade avait été dessinée avec plus de sensibilité... si les constructeurs avaient été conscients... si notre époque n'avait pas perdu la trace de la sagesse ancestrale... si...



(Photo F. Schaer)

Plusieurs époques, plusieurs styles mais tout reste harmonieux et bien proportionné jusqu'à l'arrivée de la « tour » qui casse tout le rythme antérieur et écrase le reste par sa démesure et par le manque total de volonté d'adaptation ou de respect pour l'image, le visage de la localité...



(Photo F. Schaer)

Si tous les « locatifs » de nos villages avaient les qualités d'harmonie, de discrétion et d'intégration de cette construction, nous ne parlerions pas de notre campagne défigurée.



(Photo F. Schaer)

Une fonction très technique (central téléphonique) a occupé sa place « tout naturellement » dans le village, sans autre prétention que celle de se marier avec les autres constructions !



(Photo F. Schaer)

Cette petite approche des problèmes relatifs à la conservation du patrimoine devrait ouvrir la porte à des études plus exhaustives qui pourraient se réaliser par partie et dont le contenu serait limité aux caractéristiques propres aux constructions du Jura ; par exemple :

les agglomérations jurassiennes

- implantations
- typologie
- assemblages
- caractères communs

les toitures des maisons jurassiennes

- charpentes
- pentes
- matériaux
- corniches
- lucarnes
- cheminées

les façades des maisons jurassiennes

- proportions
- pleins - vides
- encadrements
- fenêtres
- portes

- revêtements
- couleurs

la décoration des maisons jurassiennes

- sculptures
- peintures
- décorations diverses

les intérieurs

- cuisines
- les pièces habitables

le mobilier jurassien

- etc.

Ainsi, petit à petit, pourrait se constituer une documentation complète relative à un sujet qui n'a, à notre connaissance, jamais été traité de manière approfondie pour notre patrimoine régional.

Puisse notre modeste contribution éveiller l'intérêt des multiples personnes qui sont elles-mêmes passionnées par l'un ou l'autre sujet et les inciter à mettre concrètement leurs connaissances à la disposition d'un plus large public.

L'ADIJ se propose d'ouvrir un fichier qui pourrait se compléter avec les années et qui ne serait limité ni en volume ni dans le temps.