

# Conjoncture industrielle dans nos régions : évolution récente et prévisions : quelques signes d'amélioration

Autor(en): **Bovée, Jean-Paul**

Objektyp: **Article**

Zeitschrift: **Défis / proJURA**

Band (Jahr): **2 (2004)**

Heft 5: **Les marchés publics**

PDF erstellt am: **22.07.2024**

Persistenter Link: <https://doi.org/10.5169/seals-824130>

## **Nutzungsbedingungen**

Die ETH-Bibliothek ist Anbieterin der digitalisierten Zeitschriften. Sie besitzt keine Urheberrechte an den Inhalten der Zeitschriften. Die Rechte liegen in der Regel bei den Herausgebern. Die auf der Plattform e-periodica veröffentlichten Dokumente stehen für nicht-kommerzielle Zwecke in Lehre und Forschung sowie für die private Nutzung frei zur Verfügung. Einzelne Dateien oder Ausdrucke aus diesem Angebot können zusammen mit diesen Nutzungsbedingungen und den korrekten Herkunftsbezeichnungen weitergegeben werden. Das Veröffentlichen von Bildern in Print- und Online-Publikationen ist nur mit vorheriger Genehmigung der Rechteinhaber erlaubt. Die systematische Speicherung von Teilen des elektronischen Angebots auf anderen Servern bedarf ebenfalls des schriftlichen Einverständnisses der Rechteinhaber.

## **Haftungsausschluss**

Alle Angaben erfolgen ohne Gewähr für Vollständigkeit oder Richtigkeit. Es wird keine Haftung übernommen für Schäden durch die Verwendung von Informationen aus diesem Online-Angebot oder durch das Fehlen von Informationen. Dies gilt auch für Inhalte Dritter, die über dieses Angebot zugänglich sind.



Conjoncture industrielle dans nos régions

# Evolution récente et prévisions: quelques signes d'amélioration

**Sur le plan mondial, malgré quelques signaux de redressement, la conjoncture économique est restée pleine d'incertitudes à la fin de l'année dernière et au début de 2004.**

Selon les dernières estimations disponibles (notamment celles du KOF, Centre de recherches conjoncturelles de l'EPFZ, publiées en mars 2004), le rythme de l'expansion s'est renforcé en Union européenne, principal partenaire de la Suisse, notamment grâce à la reprise des investissements; il en allait de même aux Etats-Unis et au Japon, où le dernier trimestre de 2003 a été favorable. Toutefois, ces impressions demeurent fragiles.

En Suisse, le test conjoncturel du KOF (janvier et février 2004) montre une légère amélioration de la marche des affaires, amorcée à la fin de 2003. Mais les nuances selon les branches sont importantes. Par exemple, la situation s'est stabilisée dans l'industrie et dans le commerce de détail, mais elle a continué de se dégrader dans les secteurs de la construction, de l'hôtellerie et de la restauration.

Du côté de l'emploi, on peut discerner les signes d'une inversion de tendance, qui ne devrait cependant devenir vraiment perceptible que dans plusieurs mois. En fait, il s'agit plutôt d'un ralentissement du rythme de croissance du chômage, plutôt que de la création d'emplois à titre net.

## La marche des affaires en Suisse et dans nos régions

Comme on peut le voir sur le graphique ci-dessous, l'indicateur synthétique de la marche des affaires s'est amélioré au cours du dernier trimestre de 2003 et des premiers mois de 2004, aussi bien pour l'ensemble du pays que pour le Jura et le Jura bernois.

Mais cette évolution positive concerne surtout les firmes exportatrices; pour les entreprises dont les affaires sont concentrées essentiellement sur le marché intérieur, l'indicateur s'est une nouvelle fois nettement dégradé.

Détérioration tendancielle aussi pour le secteur des machines, l'horlogerie et la mécanique de précision,

mais amélioration dans les autres branches. L'image présentée par les courbes depuis plus de deux ans reflète donc plutôt une oscillation à un bas niveau d'activité et il nous paraît prématuré de parler de reprise franche et générale.

## Le degré d'utilisation de l'outil de production

L'amélioration de la marche des affaires s'est répercutée au moins partiellement sur le degré d'utilisation de la capacité technique de production (voir le graphique page 31). Pour l'ensemble de la Suisse, l'indicateur a augmenté, passant de moins de 80 % au troisième trimestre de 2003 à 83 % au début de 2004. Dans nos régions, l'évolution a été semblable, mais avec une amplitude un peu plus marquée (77 % à la fin de 2003, 84 % au début de 2004).

Mais il ne faut pas perdre de vue le fait que cet indicateur est influencé également par les restructurations d'entreprises et la disparition de cer-

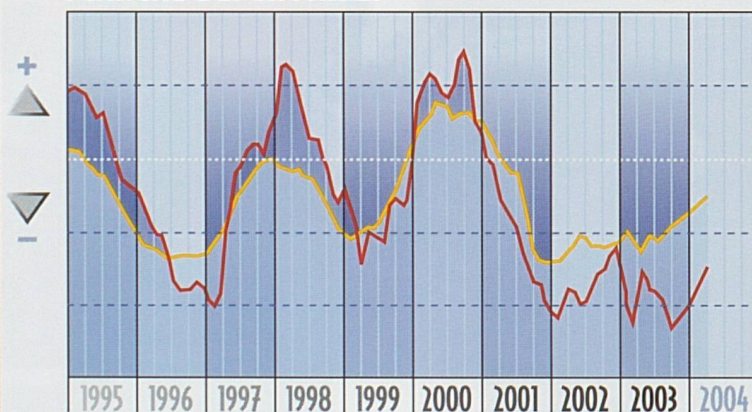
taines unités de production, qui ont tendance à le faire augmenter, même en période conjoncturelle défavorable.

## Les entrées de commandes, les stocks et la production: amélioration dans le Jura et le Jura bernois

Entre la fin de 2003 et les premiers mois de 2004, pour l'ensemble de l'industrie de nos régions, les entrées de commandes ont encore diminué, mais de manière bien moins marquée que précédemment. L'état des carnets de commande s'est stabilisé, voir amélioré dans plusieurs entreprises et les trois quarts de ces dernières considéraient leurs carnets comme suffisamment garnis (les autres les jugeant encore insuffisants).

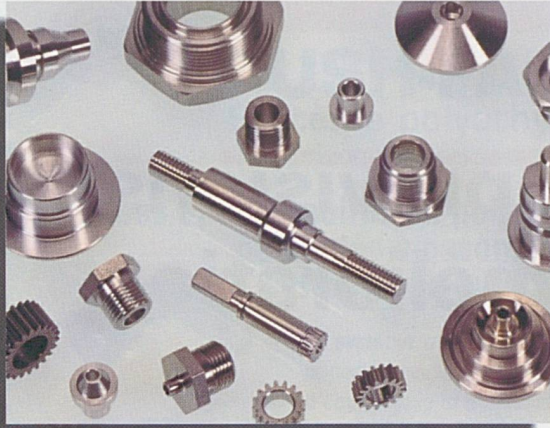
Par rapport au troisième trimestre de 2003, le volume de la production a cessé de diminuer, mais en comparaison de l'année précédente, il encore quelque peu régressé.

**MARCHE DES AFFAIRES** — JURA ET JURA BERNOIS — SUISSE

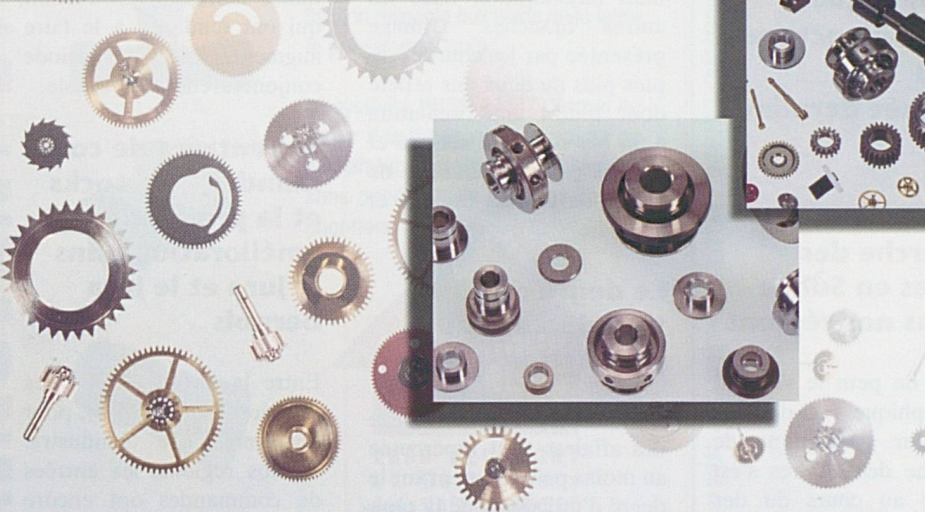
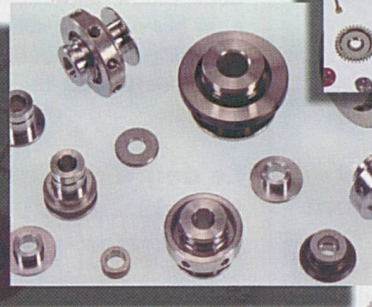
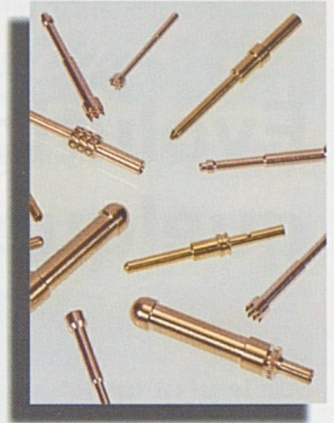


Au terme du dernier trimestre de 2003 et au début de 2004, dans le Jura et le Jura bernois comme en Suisse, l'indicateur synthétique de la marche des affaires s'est amélioré, mais il reflétait toujours une conjoncture industrielle insatisfaisante.





- **Décolletage**
  - **Taillage**
  - **Finition**
- > Ø 1 - 40 mm <



**Hélios A. Charpilloz SA**  
 CH - 2735 Bévillard  
 Tél. 032 492 10 12  
 Fax 032 492 17 13

**Défis** n°1 MARS 2003  
 REVUE TRIMESTRIELLE  
 Edition ADIJ  
 Association de développement et d'initiative dans l'Arc jurassien  
 RÉGIONS - PROXIMITÉS - FORUM - IDÉES

**Défis** n°2 JUIN 2003  
 REVUE TRIMESTRIELLE  
 Edition ADIJ  
 Association de développement et d'initiative dans l'Arc jurassien  
 RÉGIONS - PROXIMITÉS - FORUM

**Défis** n°3 SEPTEMBRE 2003  
 REVUE TRIMESTRIELLE  
 Edition ADIJ  
 Association de développement et d'initiative dans l'Arc jurassien  
 RÉGIONS - PROXIMITÉS - FORUM - IDÉES

**Défis** n°4 DÉCEMBRE 2003  
 REVUE TRIMESTRIELLE  
 Edition ADIJ  
 Association de développement et d'initiative dans l'Arc jurassien  
 RÉGIONS - PROXIMITÉS - FORUM - IDÉES

**ADIJ** ASSOCIATION DE DÉVELOPPEMENT ET D'INITIATIVE DANS L'ARC JURASSIEN

**Mobilité**  
**Economie et entreprises**  
**La prévention**  
**Visions communes**

**DOSSIER:**  
 Les soutiens aux PME dans nos régions  
 du bon usage des produits dangereux  
 Politique régionale, agglomérations, communes...

**Les jeunes créateurs** représentent toujours l'avenir. Ils sont prêts à donner toute la mesure de leur talent, mais ils sont souvent dépourvus de réseaux financiers et de réseaux personnels, qui ne peuvent compenser que sur son appui extérieur. Or, le soutien de petites entreprises contribue largement, grâce à la croissance économique des régions périphériques, à la réussite des grands investisseurs.

**L'aide au PME** demeure donc un outil indispensable pour valoriser l'attachement historique de savoir-faire et des compétences de l'Arc jurassien.

**La prévention** est une démarche essentielle pour résoudre les problèmes de santé, en particulier les maladies liées au tabac, à l'alcool, aux conduites à risque, aux dépendances, etc.

**La prévention** est une démarche essentielle pour résoudre les problèmes de santé, en particulier les maladies liées au tabac, à l'alcool, aux conduites à risque, aux dépendances, etc.

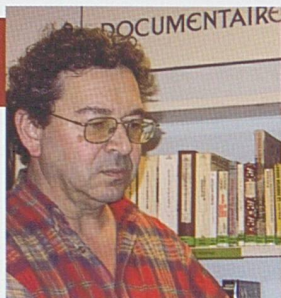
**On ne s'est jamais autant penché sur l'avenir des communes** que dans le passé récent. Une nouvelle politique régionale, le développement durable, ont permis de prendre en compte toutes les problématiques des agglomérations urbaines que ceux des régions périphériques.

**L'agglomération urbaine**, entre autres fait l'objet de plusieurs études académiques, se voit reconnaître comme un moteur du développement économique et social.

**Nouvelles technologies**  
**Formation**  
**Economie**  
**Santé**  
**Mobilité**

**ADIJ**





**Jean-Paul Bovée**

Economiste, prof. à la HEG de Neuchâtel (Delémont) Secrétaire général de l'ADIJ

Les stocks de produits intermédiaires, qui se sont contractés au cours des six derniers mois, étaient considérés comme normaux en début d'année. Les stocks de produits finis ont également été résorbés en 2003; en mars 2004, ils étaient jugés normaux par la très grande majorité des industriels interrogés.

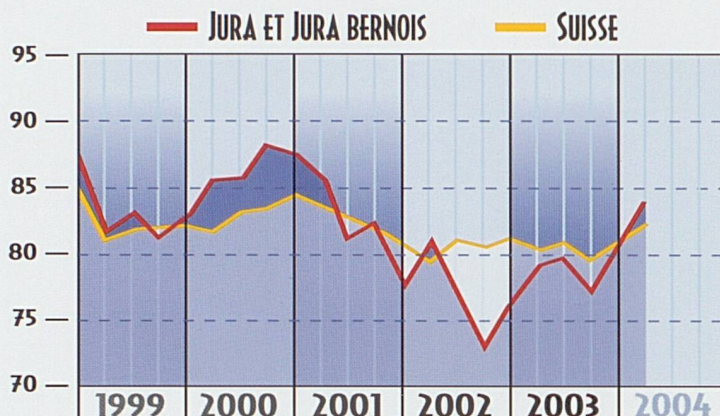
**Perspectives dans le Jura et le Jura bernois pour l'été 2004**

Pour les mois à venir, les anticipations des entrepreneurs de nos régions, exprimées en mars, permettaient d'envisager une certaine stabilité, voir - pour la première fois depuis longtemps - une amélioration des entrées de commandes. Cet optimisme (certes modéré) était présent dans toutes les branches principales de l'industrie, mais il était nettement plus marqué dans le secteur des machines, alors qu'on prévoyait plutôt une stabilité dans l'horlogerie, la mécanique de précision et l'électronique. Optimisme relatif aussi s'agissant du volume de la production, mais avec des divergences plus marquées

selon les branches (forte croissance attendue dans l'horlogerie, la mécanique de précision et l'électronique, mais stagnation dans la fabrication des machines et diminution dans la métallurgie et le travail des métaux).

Dans ce contexte encore très timide, les achats de matières premières et de produits semi-finis devraient rester stables en moyenne mais, ici encore, avec de fortes nuances sectorielles.

En ce qui concerne l'emploi, les prévisions des industriels interrogés restent pessimistes : le nombre de personnes occupées va probablement encore diminuer dans les mois à venir, en particulier dans les grandes entreprises occupant plus de 50 personnes (alors qu'il devrait se stabiliser dans les plus petites unités de production).



Le taux d'utilisation de la capacité technique de production dans l'industrie, en Suisse, dans le Jura et le Jura bernois (en %). Dans nos districts, l'indicateur a fortement augmenté entre la fin de 2003 et le début de 2004.

**Canton de Neuchâtel :**

**La conjoncture continue de se dégrader**

Dans la publication «Conjoncture économique», publiée par le Service de promotion économique et l'Office de la statistique du canton de Neuchâtel, J.-P. Ghelfi, économiste, se penche sur les derniers résultats du test conjoncturel de l'industrie de ce canton.

Dans ses commentaires, il relève notamment que «la légère hausse de la production industrielle observée dans le pays ne se retrouve pas dans le canton (de Neuchâtel). La plupart des réponses des entreprises aux questionnaires des dernières enquêtes trimestrielles et mensuelles du KOF font apparaître des soldes négatifs. La marche des affaires reste donc actuellement insatisfaisante».

J.-P. Ghelfi constate encore que «la seule lueur, assez ténue, concerne les appréciations que les entreprises fournissent pour les trois prochains mois. Elles escomptent généralement une hausse des entrées de commandes, de la production et des exportations».

En matière d'emploi, J.-P. Ghelfi précise que «peu ou pas d'améliorations sont prévisibles au cours du prochain trimestre».

Enfin, il note que «s'agissant de l'évolution de la marche des affaires durant les six prochains mois, les entreprises font preuve d'un optimisme un peu plus marqué, avec un solde de réponses qui devient positif», avant de conclure que «l'économie neuchâteloise n'est donc pas vraiment encore sortie du tunnel».

Sources

Pour le Jura et le Jura bernois, données tirées:  
 • du test conjoncturel de l'industrie, réalisé en collaboration avec le KOF (Centre de recherches conjoncturelles de l'EPFZ), avec le soutien du Service de l'économie de la République et Canton du Jura ;  
 • de la banque de données de la FRS (Fondation régionale pour la statistique), c/o ADIJ, Moutier.

Pour Neuchâtel:  
 • Service de promotion économique et Office de la statistique, Conjoncture économique, 4<sup>e</sup> trimestre 2003 / 1<sup>er</sup> trimestre 2004.