

Contribution à la connaissance des Pseudobironium Pic de l'Inde (Coleoptera, Scaphidiidae)

Autor(en): **Löbl, Ivan**

Objektyp: **Article**

Zeitschrift: **Archives des sciences et compte rendu des séances de la Société**

Band (Jahr): **35 (1982)**

Heft 2

PDF erstellt am: **22.07.2024**

Persistenter Link: <https://doi.org/10.5169/seals-740558>

Nutzungsbedingungen

Die ETH-Bibliothek ist Anbieterin der digitalisierten Zeitschriften. Sie besitzt keine Urheberrechte an den Inhalten der Zeitschriften. Die Rechte liegen in der Regel bei den Herausgebern.

Die auf der Plattform e-periodica veröffentlichten Dokumente stehen für nicht-kommerzielle Zwecke in Lehre und Forschung sowie für die private Nutzung frei zur Verfügung. Einzelne Dateien oder Ausdrucke aus diesem Angebot können zusammen mit diesen Nutzungsbedingungen und den korrekten Herkunftsbezeichnungen weitergegeben werden.

Das Veröffentlichen von Bildern in Print- und Online-Publikationen ist nur mit vorheriger Genehmigung der Rechteinhaber erlaubt. Die systematische Speicherung von Teilen des elektronischen Angebots auf anderen Servern bedarf ebenfalls des schriftlichen Einverständnisses der Rechteinhaber.

Haftungsausschluss

Alle Angaben erfolgen ohne Gewähr für Vollständigkeit oder Richtigkeit. Es wird keine Haftung übernommen für Schäden durch die Verwendung von Informationen aus diesem Online-Angebot oder durch das Fehlen von Informationen. Dies gilt auch für Inhalte Dritter, die über dieses Angebot zugänglich sind.

CONTRIBUTION A LA CONNAISSANCE
DES PSEUDOBIRONIUM PIC DE L'INDE
(*COLEOPTERA, SCAPHIDIIDAE*)

PAR

Ivan LÖBL¹

ABSTRACT

Contribution to the knowledge of the genus *Pseudobironium* Pic of India (Coleoptera, Scaphidiidae). — *Pseudobironium fasciatum* sp. n. from South India is described. Key to the Indian members of the genus *Pseudobironium* Pic is given.

Dans une note précédente (LÖBL, 1979) j'ai signalé une belle espèce inédite du genre *Pseudobironium* Pic recueillie par P. S. Nathan dans les Anaimalai Hills (Tamil Nadu, Inde). Elle était représentée par une femelle seulement, ce qui ne permettait pas de donner une description assez détaillée. Or, à ma grande surprise, parmi les Scaphidiidae de la collection du « College of Agriculture » à Matsuyama, Japon, il y a quelques *Pseudobironium* de même origine, dont deux mâles et une femelle conspécifiques avec l'exemplaire déjà signalé. Malheureusement, sur les quatre espèces indiennes du genre *Pseudobironium* que je connais à ce jour, deux ne peuvent pas encore être nommées, soit faute de mâle (une espèce de Meghalaya sans doute nouvelle), soit pour des problèmes, actuellement inextricables, au sein du groupe d'espèces voisines de *castaneum* Pic.

***Pseudobironium fasciatum* sp. n.**

Holotype ♂: India, Tamil Nadu, Anaimalai Hills, Cinchona, 3500 ft., V.1967. leg. P. S. Nathan (College of Agriculture, Matsuyama).

Paratypes: 1 ♂ et 2 ♀, même localité que l'holotype, une ♀ avec les mêmes dates, le ♂ trouvé en V.1965, deuxième ♀ trouvée en V.1976 par T. R. S. Nathan (College of Agriculture, Matsuyama et Muséum de Genève).

¹ Muséum d'Histoire naturelle, case postale 284, CH-1211 Genève 6.

Longueur 2,6-2,8 mm.* Corps assez convexe. Tête et pronotum noirâtres ou d'un brun rougeâtre foncé. Elytres d'un brun rougeâtre foncé, noirâtres à l'apex, ornés chacun d'une bande latérale claire séparée du bord latéral par une aire étroite foncée chez les exemplaires parfaitement matures mais à peine distincte chez les

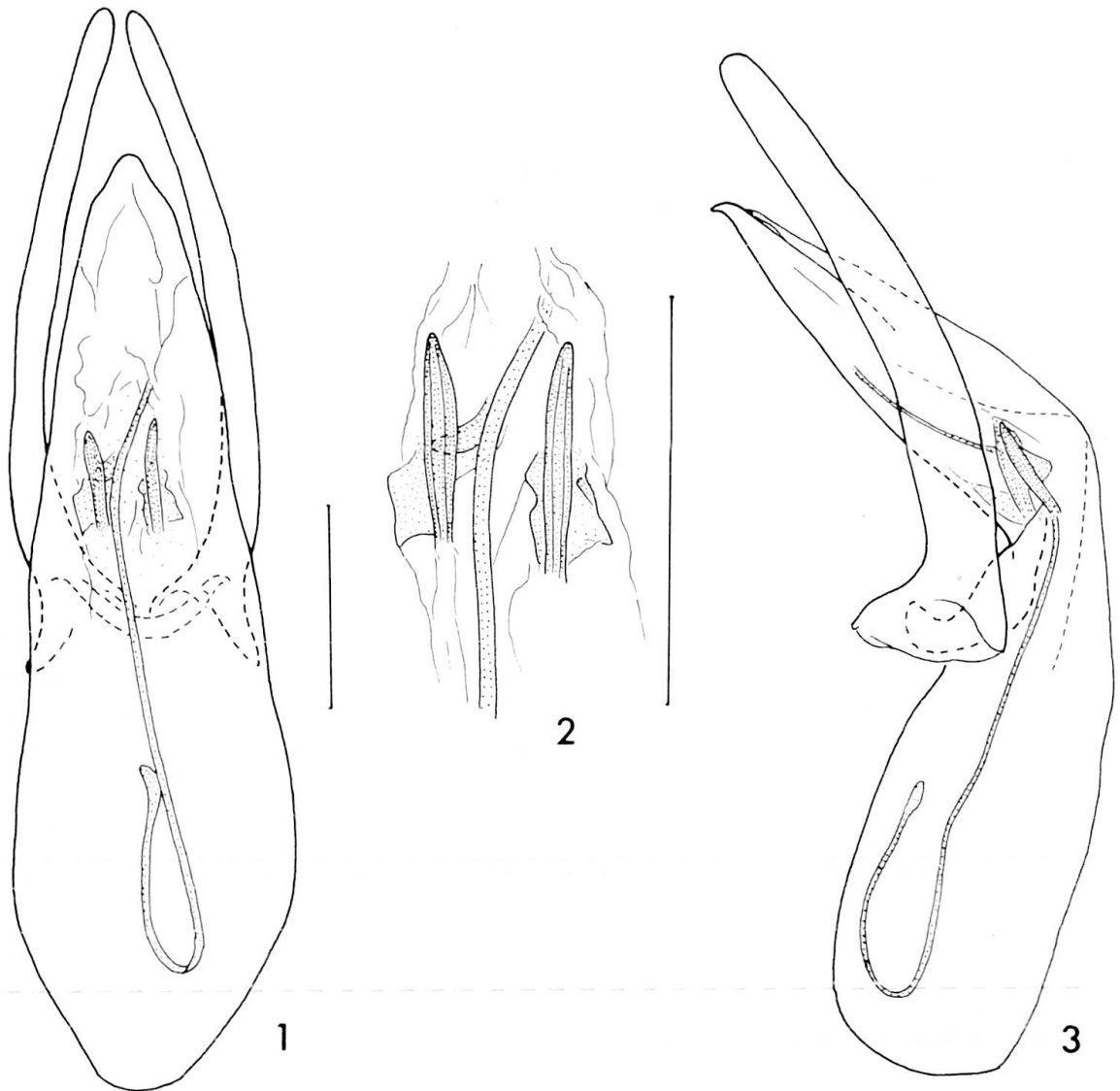


FIG. 1 à 3. — *Pseudobironium fasciatum* sp. n., édage, vue dorsale et latérale (1 et 3); partie apicale du sac interne au grossissement plus fort (2). Echelle = 0,2 mm.

exemplaires immatures. Face ventrale, fémurs et tibias d'un brun rougeâtre. Tarses, antennes et apex de l'abdomen ocre ou jaunâtres. Article distal du palpe maxillaire assez grêle, à peu près 4 fois plus long que large, sa base nettement moins épaisse que l'apex de l'article III. Antennes longues, rapport longueur/largeur des articles:

* La longueur du corps est mesurée du bord apical du pronotum aux angles apicaux internes des élytres.

III 26/7, IV 45/6, V 45/6, VI 35/6, VII 33/11, VIII 33/10, IX 32/12, X 31/14, XI 40/14 (holotype). Pronotum large à la base de 1,7-1,8 mm; ponctuation éparse et assez fine, peu marquée au grossissement $\times 12$; moitié basale des carènes latérales visible en vue dorsale. Elytres sur la suture longs de 1,6-1,8 mm, réunis larges de 1,9-2,1 mm; côtés rectilignes dans leur tiers intermédiaire; carènes latérales visibles sur toute la longueur en vue dorsale; espace surélevé entre la suture et la strie suturale; strie suturale profonde, ponctuée; strie basale lisse; ponctuation discale nettement plus grosse que celle du pronotum; stries latérales et épipleurales ornées chacune d'une rangée de points assez gros. Microsculpture du pygidium formée de points très fins. Ponctuation du mésépisternum et du côté du métasternum très éparse et très fine. Partie médiane du métasternum assez plate, lisse au milieu ainsi que l'apophyse intercoxale; ponctuation fine à très fine entre les cavités coxales II, grosse et dense sur la moitié apicale. Aires coxales longues de 0,09 mm, les points marginaux gros. Premier sternite apparent dépourvu de microsculpture, sa ponctuation semblable à celle des côtés du métasternum; dépression latérale peu profonde. Sternites suivants ornés d'une microsculpture formée de points. Tibias antérieurs droits, longs de 0,60-0,65 mm. Tibias intermédiaires et postérieurs courbés, longs respectivement de 0,74-0,84 mm et de 0,97-1,08 mm. Articles II à V des tarsi intermédiaires à peu près 1,7 fois plus longs que l'article basal. Articles II à V des tarsi postérieurs 1,1 à 1,2 fois plus longs que l'article basal.

Caractères sexuels du mâle. Articles I à III des tarsi antérieurs nettement élargis. Edéage (fig. 1 à 3) long de 1,08-1,11 mm.

TABLEAU DES *PSEUDOBIRONIUM* DE L'INDE

- | | | |
|---|---|---|
| 1 | Tête, pronotum et élytres entièrement noirâtres ou d'un brun rougeâtre très foncé | 2 |
| — | Pronotum et élytres, ou élytres seuls, bicolores | 3 |
| 2 | Grande espèce longue de 3,3 à 3,6 mm. Antennes longues et grêles, article IV deux fois plus long que III, article VIII à peu près quatre fois plus long que large. Tibias intermédiaires et postérieurs nettement courbés. Article I des tarsi postérieurs à peu près aussi long que les articles II à V réunis. Partie distale des paramères de l'édéage élargie | |
| | species indet. a | |
| | (6 exemplaires d'Anaimalai Hills, Tamil Nadu). | |
| — | Petite espèce longue de 2,2 à 2,4 mm. Antennes courtes et relativement robustes, Article IV un peu plus long que III, article VIII à peu près deux fois plus long que large. Tibias intermédiaires et postérieurs légèrement ou à peine courbés. Articles II à V des tarsi postérieurs à peu près | |

- deux fois plus longs que l'article I. Paramères de l'édéage grêles, pas élargis à l'apex *almoranum* Champion (connu de Kumaon, Uttar Pradesh).
- 3 Pronotum entièrement d'un brun rougeâtre foncé ou noirâtre, élytres bicolores. Articles antennaires IV et V de même longueur. Tarses intermédiaires avec l'article I nettement plus court que les articles II à V réunis. Premier sternite apparent dépourvu de microsculpture *fasciatum* sp. n. (Anaimalai Hills, Tamil Nadu)
- Pronotum ocre ou rougeâtre, orné au milieu d'une grande tache noire rétrécie vers la base. Elytres noirâtres avec chacun deux bandes transversales ocres ou jaunâtres. Article antennaire IV plus court que V. Tarses intermédiaires avec l'article I un peu plus court que les articles II à V réunis. Premier sternite apparent orné d'une microsculpture formée de points species indet. b (2 femelles de Garo Hills et de Khasi Hills, Meghalaya).

BIBLIOGRAPHIE

- LÖBL, I. 1979. Die Scaphidiidae (Coleoptera) Südindiens. *Revue suisse Zool.* 86: 77-129.