

Zeitschrift: Archives héraldiques suisses = Schweizerisches Archiv für Heraldik = Archivio araldico Svizzero
Herausgeber: Schweizerische Heraldische Gesellschaft
Band: 41 (1927)
Heft: 2

Artikel: Armoiries communales
Autor: [s.n.]
DOI: <https://doi.org/10.5169/seals-745318>

Nutzungsbedingungen

Die ETH-Bibliothek ist die Anbieterin der digitalisierten Zeitschriften. Sie besitzt keine Urheberrechte an den Zeitschriften und ist nicht verantwortlich für deren Inhalte. Die Rechte liegen in der Regel bei den Herausgebern beziehungsweise den externen Rechteinhabern. [Siehe Rechtliche Hinweise.](#)

Conditions d'utilisation

L'ETH Library est le fournisseur des revues numérisées. Elle ne détient aucun droit d'auteur sur les revues et n'est pas responsable de leur contenu. En règle générale, les droits sont détenus par les éditeurs ou les détenteurs de droits externes. [Voir Informations légales.](#)

Terms of use

The ETH Library is the provider of the digitised journals. It does not own any copyrights to the journals and is not responsible for their content. The rights usually lie with the publishers or the external rights holders. [See Legal notice.](#)

Download PDF: 08.02.2025

ETH-Bibliothek Zürich, E-Periodica, <https://www.e-periodica.ch>

Armoiries communales

Les armoiries de Bex. — Sous la domination bernoise la commune de Bex se divisait administrativement en 12 dizains, petites circonscriptions fédérées sous une même bannière bleue et blanche, soit: Bex (la Ruaz), avec Bornuit, l'Allex, Villaz, le Crompt, le Crétel, Châtel et le Glarey, dans la plaine; Fenalet, Posse dessus, Posse dessous, Frenières et les Plans, dans la montagne. La cour de justice se composait du châtelain et de 12 justiciers, un par dizain. La commune avait pour autorités: un Conseil général, un Conseil de Bex (exécutif), le châtelain, le lieutenant, le curial ou secrétaire, le Syndic et le recteur.

En 1700 Bex eut sa petite révolution communale à la suite de désordres qui furent constatés. On réorganisa toutes les autorités. On créa un conseil formé de deux membres par dizain, présidé par un banneret. Nous avons trouvé les

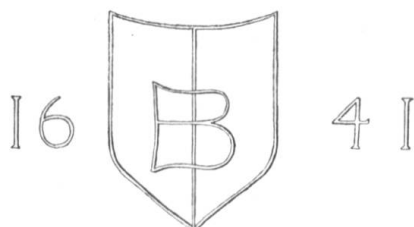


Fig. 94.

plus anciennes armoiries de Bex sur la cloche de l'église datée de 1641. Elles portent un parti avec un B majuscule brochant (Fig. 94). Le parti était peut-être bleu et blanc, soit les couleurs de la commune. Nous trouvons ensuite des armoiries différentes sur un plat de communion, portant la sceau de I. François Michod, sans date, qui semble remonter au premier quart du XVIII^e siècle. Ces armoiries que



Fig. 95.



Fig. 96.

nous reproduisons ici (Fig. 95) portent sur champ d'azur un B majuscule d'or surmonté d'une couronne. Les channes de communion qui datent de l'année 1773 portent des armoiries toutes différentes (Fig. 96) soit *de gueules à la bande d'azur chargée d'un béliet passant d'argent.*¹⁾ Le B majuscule tout en étant l'initiale de Bex formait en même temps une arme parlante. A-t-on voulu aussi

¹⁾ Et la signature de Frédérique Reuchlin, à Lausanne.

adopter, avec le bélier, une arme parlante, et a-t-on fait un rapprochement entre le cri de cet animal et le nom de cette commune? Les habitants de Bex portent le nom de Bellerins. Pourquoi a-t-on adopté le fond de gueules et a-t-on placé le bélier dans une bande? Est-ce pour rapprocher ces armes de celles des seigneurs du pays, soit de Berne?

Nous trouvons ensuite deux sceaux de la commune qui apparaissent dans le courant du XVIII^e siècle. Le premier porte: *d'azur à un bélier passant d'argent sur une terrasse de sinople, une étoile d'or en chef*. Le bélier est contourné, c'est-à-dire passant à gauche, ce qui est sans doute une erreur du graveur, d'autant plus que les hachures de la terrasse ne sont pas dans le sens voulu. Ce sceau a été décrit et reproduit par M. Ch. Ruchet, dans les Archives héraldiques¹). Le second sceau est inspiré du premier. Ici la terrasse porte des hachures horizontales²). Dans ces deux modèles les armoiries sont surmontées d'un B majuscule surmonté lui-même d'une couronne. Ces armoiries ont été portées par la commune sous cette forme jusqu'à nos jours.

Les armoriaux attribuent aux nobles de Bex les armes suivantes: *d'azur au lion d'argent accompagné en chef d'une étoile d'or*. Girold de Bex fit construire le château de Bex et fonda le bourg auprès de l'église St-Clément dans la seconde moitié du XII^e siècle. On peut faire un rapprochement entre les armes de ces seigneurs et celles de la commune, et un lion mal dessiné a-t-il été pris pour un bélier? Les habitants de Bex ont trouvé que ce bélier passant avait une allure bien pacifique et depuis quelques années on vit apparaître le bélier rampant soit debout et sans la terrasse de sinople. Cette nouvelle forme des armoiries de Bex supplanta bientôt l'ancienne et la commune l'adopta officiellement.

Nous exprimons toute reconnaissance à M. le major Hausammann à Bex, membre de notre société, auquel nous devons les dessins des documents que nous avons reproduits ici. D.

Bibliographie.

Monumenta Hungariae Heraldica. Heft III. Magyar czimeres emlékek. Budapest 1926. — Vorliegendes prächtiges drittes Heft der Monumenta Hungariae Heraldica enthält die farbige Wiedergabe von einunddreissig Wappen, wovon auf die Zeit vor 1526 dreissig Stück entfallen. Vertreten sind als Aussteller folgende Fürsten: König Sigismund mit zehn, Wladislaus I. mit zwei, Ladislaus V. mit fünf, Mathias Corvinus mit zwei, Wladislaus II. mit vier, Ludwig II. mit sieben Stücken, und der Grossfürst von Siebenbürgen Sigismund Báthory mit einem Stück. Durch den Wappenbrief der Familie Hideghéti vom Jahre 1411 wird die interessante Reihenfolge eröffnet. Charakteristisches Merkmal für die ungarischen Wappenbriefe ist die Stellung des Wappens, denn während bei den Reichswappenbriefen das Wappen in der Mitte der Urkunde angebracht ist, steht das Wappen in den ungarischen Wappenbriefen an der Spitze des Diplomes. Die mit ausführlichem Text und mit einer ausgezeichneten deutschen Inhaltsübersicht am Schluss versehene Publikation macht ihren Herausgebern alle Ehre! — W. R. S.

¹) Les sceaux communaux vaudois, *Archives hérald.* 1902 page 96 et planche IX Fig. 5.

²) Sceaux communaux vaudois, par D.-L. Galbreath, *Archives hérald.* 1920 page 83 et Fig. 118 page 84.