

Zeitschrift: Archives héraldiques suisses = Schweizerisches Archiv für Heraldik = Archivio araldico Svizzero
Herausgeber: Schweizerische Heraldische Gesellschaft
Band: 42 (1928)
Heft: 4

Artikel: Supplément : art appliqué = Beilage : Kunstgewerbe
Autor: [s.n.]
DOI: <https://doi.org/10.5169/seals-746706>

Nutzungsbedingungen

Die ETH-Bibliothek ist die Anbieterin der digitalisierten Zeitschriften. Sie besitzt keine Urheberrechte an den Zeitschriften und ist nicht verantwortlich für deren Inhalte. Die Rechte liegen in der Regel bei den Herausgebern beziehungsweise den externen Rechteinhabern. [Siehe Rechtliche Hinweise.](#)

Conditions d'utilisation

L'ETH Library est le fournisseur des revues numérisées. Elle ne détient aucun droit d'auteur sur les revues et n'est pas responsable de leur contenu. En règle générale, les droits sont détenus par les éditeurs ou les détenteurs de droits externes. [Voir Informations légales.](#)

Terms of use

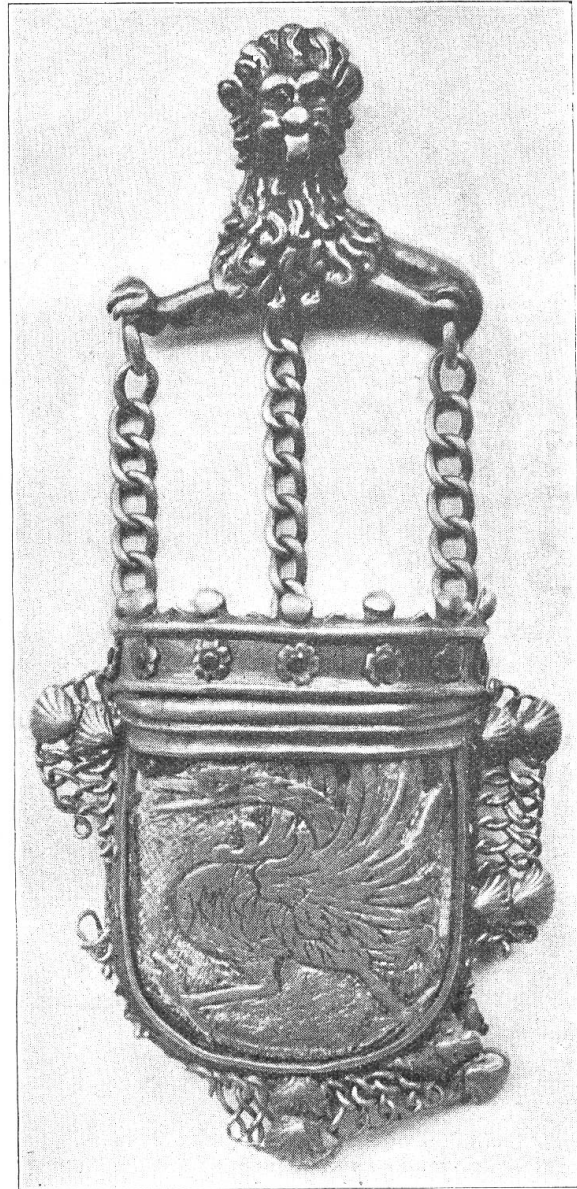
The ETH Library is the provider of the digitised journals. It does not own any copyrights to the journals and is not responsible for their content. The rights usually lie with the publishers or the external rights holders. [See Legal notice.](#)

Download PDF: 08.02.2025

ETH-Bibliothek Zürich, E-Periodica, <https://www.e-periodica.ch>

ARCHIVES HÉRALDIQUES SUISSES
SCHWEIZER ARCHIV FÜR HERALDIK
ARCHIVIO ARALDICO SVIZZERO

SUPPLEMENT



BEILAGE

Art appliqué

Kunstgewerbe

Série C 1-8

1928

Serie C 1-8

Société suisse d'héraldique

Schweiz. heraldische Gesellschaft



Bern.



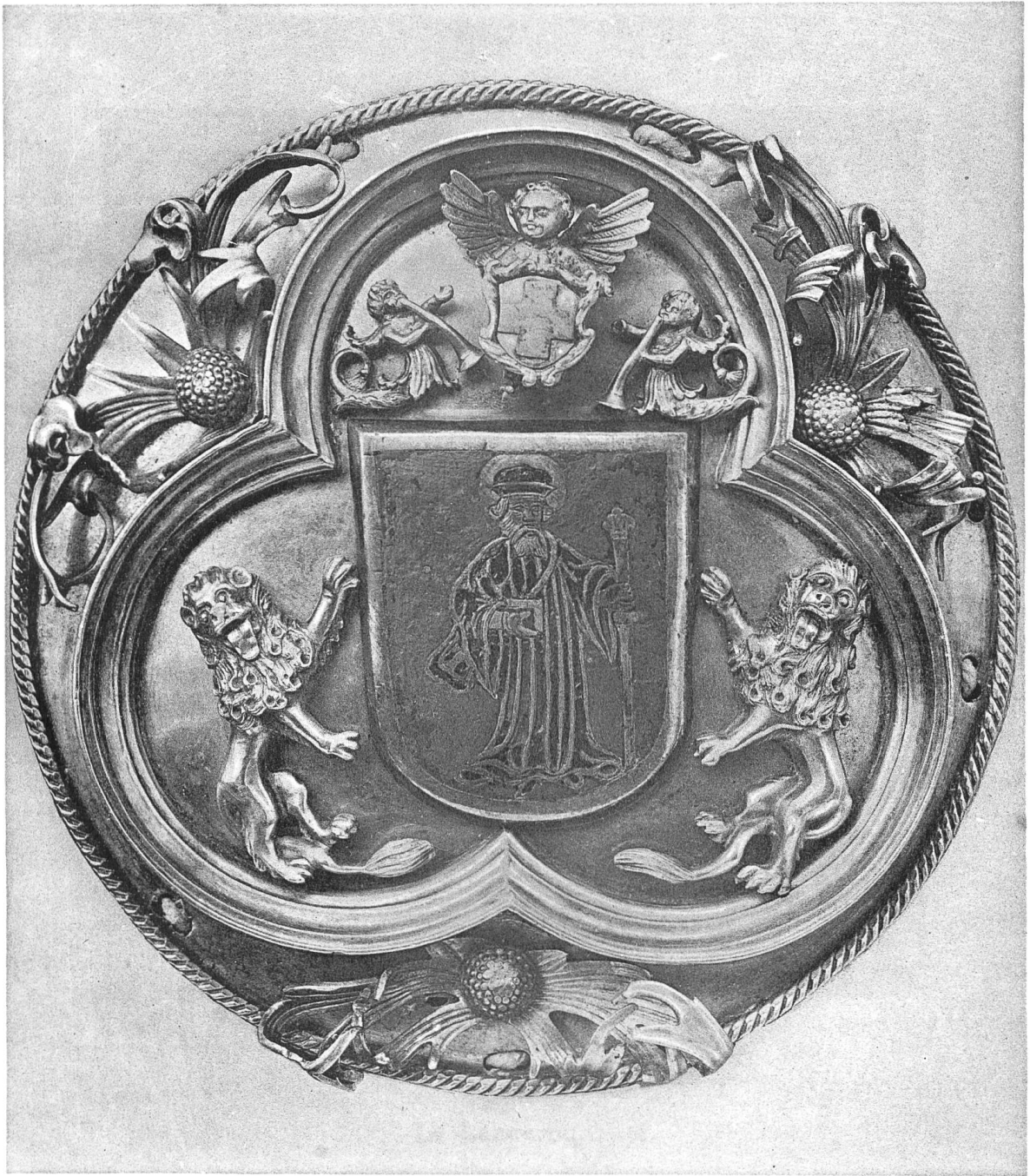
Bern.



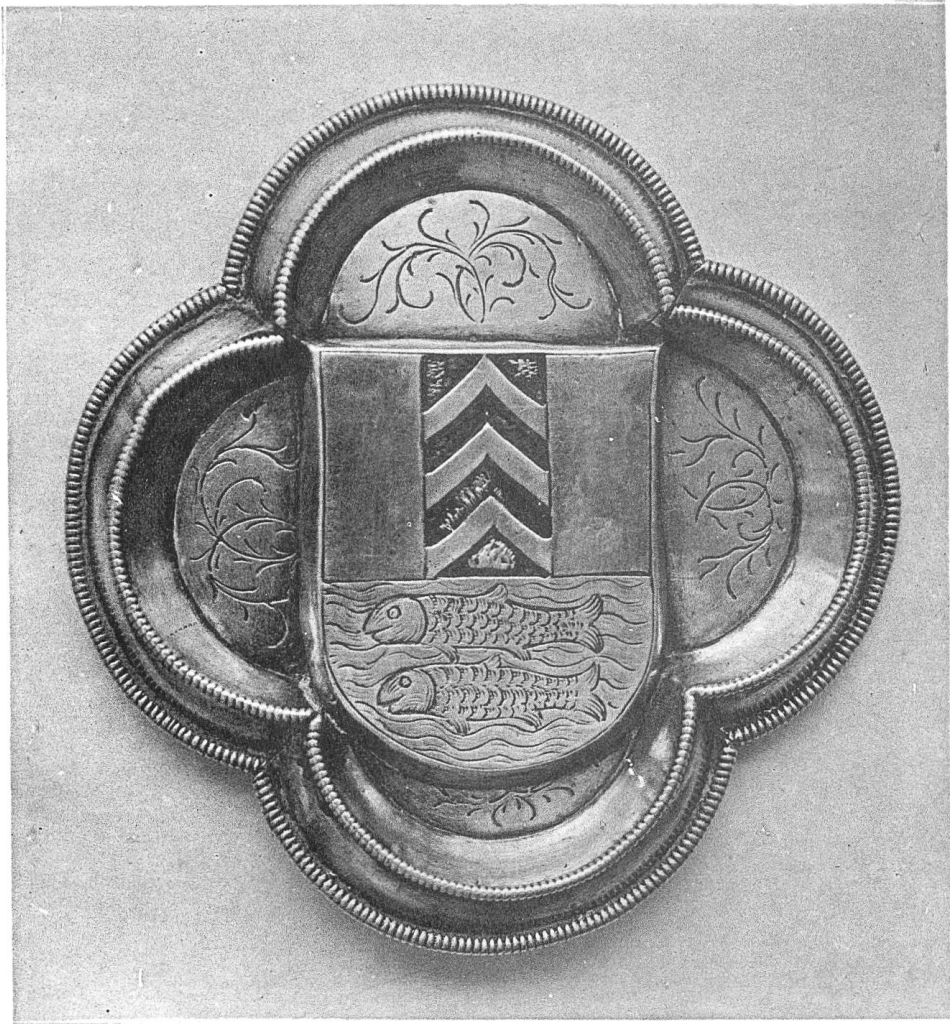
Basel.



Glarus.



Glarus.



Le Landeron.



Le Landeron.



Ville de Neuchâtel.

SOMMAIRE.

Plaques d'huissiers.

Les plaques d'huissiers dont nos planches donnent quelques spécimens, ont été portées dès le XV^e siècle, comme signe de légitimation, par divers personnages officiels, tels que les hérauts, les huissiers ou les messagers. La plaque aux armes de Bâle est celle des fonctionnaires chargés de la surveillance des bornes de la seigneurie (*Gescheidleute*). Les plaques reproduites ici datent de la fin du XV^e siècle et du XVI^e siècle. L'usage du port des plaques d'huissiers s'est conservé jusqu'à nos jours.

- 1 et 2 **Berne**
- 3 **Bâle**
- 4 et 5 **Glaris**
- 6 et 7 **Ville du Landeron**
- 8 **Ville de Neuchâtel**

Sur le titre figure la plaque du comte Michel de Gruyère.

ÜBERSICHT.

Weibelschilde.

Die hier abgebildeten Weibelschilde stammen aus den letzten Jahren des 15. und aus dem 16. Jahrhundert. Solche Schilde wurden als Legitimationsabzeichen von verschiedenen öffentlichen Angestellten wie Herolden, Läufern und Weibeln, das auf Tafel 3 abgebildete Basler Stück von den „Gescheidleuten“ (denen die Verifikation der Grenzen des Stadtbesitzes oblag) getragen.

- 1 u. 2 **Bern**
- 3 **Basel**
- 4 u. 5 **Glarus**
- 6 u. 7 **Stadt Le Landeron**
- 8 **Stadt Neuenburg**

Auf dem Umschlag der Weibelschild des Grafen Michael von Greyerz.