

Die Genfer Malerei

Autor(en): **Widmer, Johannes**

Objekttyp: **Article**

Zeitschrift: **Die Alpen : Monatsschrift für schweizerische und allgemeine Kultur**

Band (Jahr): **6 (1911-1912)**

Heft 2

PDF erstellt am: **22.07.2024**

Persistenter Link: <https://doi.org/10.5169/seals-751206>

Nutzungsbedingungen

Die ETH-Bibliothek ist Anbieterin der digitalisierten Zeitschriften. Sie besitzt keine Urheberrechte an den Inhalten der Zeitschriften. Die Rechte liegen in der Regel bei den Herausgebern. Die auf der Plattform e-periodica veröffentlichten Dokumente stehen für nicht-kommerzielle Zwecke in Lehre und Forschung sowie für die private Nutzung frei zur Verfügung. Einzelne Dateien oder Ausdrucke aus diesem Angebot können zusammen mit diesen Nutzungsbedingungen und den korrekten Herkunftsbezeichnungen weitergegeben werden. Das Veröffentlichen von Bildern in Print- und Online-Publikationen ist nur mit vorheriger Genehmigung der Rechteinhaber erlaubt. Die systematische Speicherung von Teilen des elektronischen Angebots auf anderen Servern bedarf ebenfalls des schriftlichen Einverständnisses der Rechteinhaber.

Haftungsausschluss

Alle Angaben erfolgen ohne Gewähr für Vollständigkeit oder Richtigkeit. Es wird keine Haftung übernommen für Schäden durch die Verwendung von Informationen aus diesem Online-Angebot oder durch das Fehlen von Informationen. Dies gilt auch für Inhalte Dritter, die über dieses Angebot zugänglich sind.


wie der Säugling die Muttermilch. Und Summa summarum ist darum der Südländer auch der größere Lebenskünstler, weil in diesen Eigenschaften alle derartige Befähigungen zusammenschließen.

Im übrigen ist wohl zuzugestehen, daß die Selbstkunst insofern niemals an die wirkliche Kunst heranreicht, als sich ihre Tröstungen nicht erstrecken auf ganz trübe Zeiten, in welchen unser Sinn für die Wahrnehmung des Schönen so wenig geöffnet ist. Eine schöne Natur macht den Traurigen häufig noch trauriger; aber kommt die Kunst von außen an uns heran, so kann sie uns über manches hinwegtäuschen und nicht bloß täuschen, uns daran erinnern, daß die Welt reicher und schöner ist, als sie uns in der durch unsere Stimmung verkürzten Perspektive unsererer zunächstliegenden Erlebnisse erscheint.

Die Genfer Malerei

Studien von Dr. Johannes Widmer

Alfred Rehfous

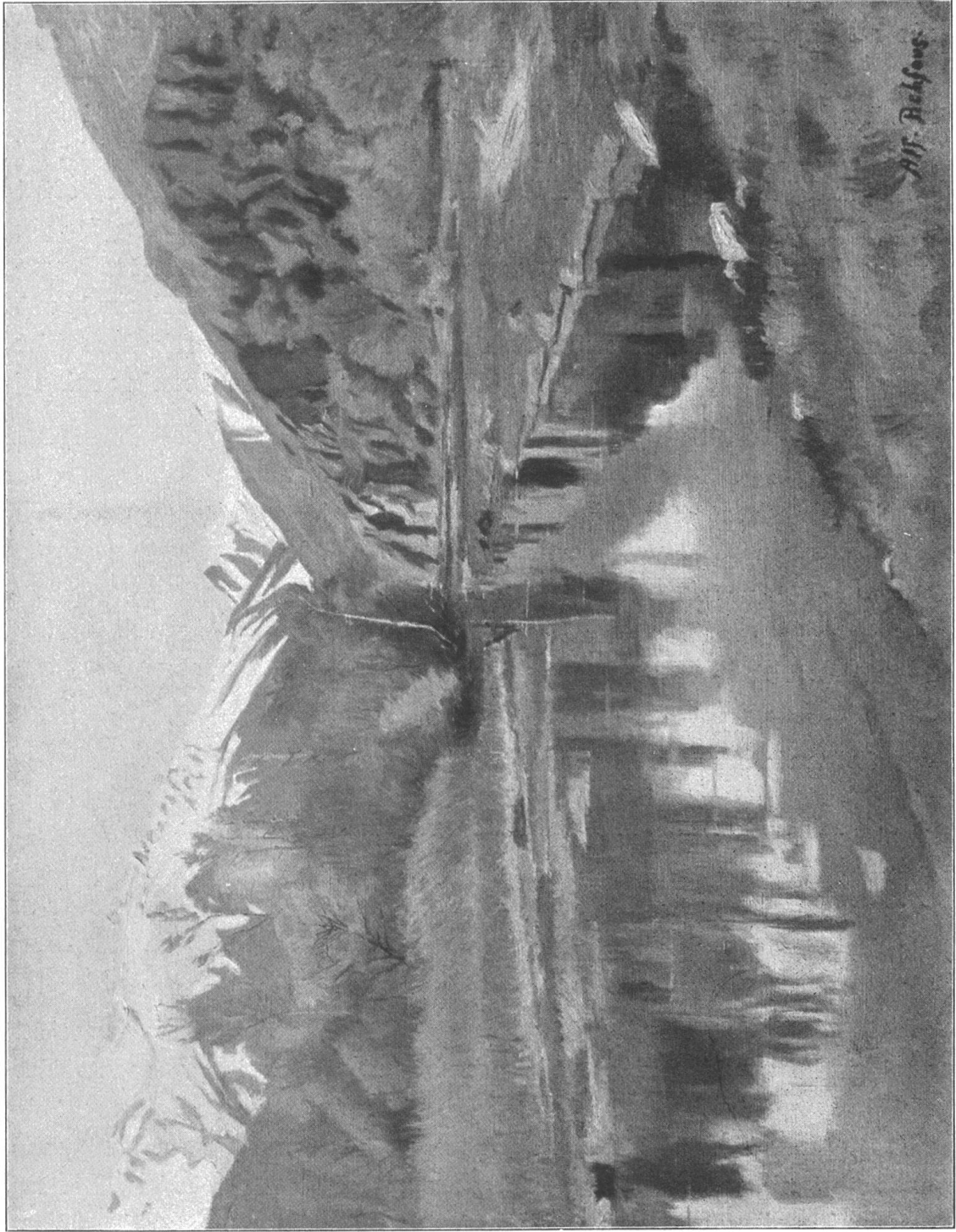
 Das Museum zu Lausanne ist ebenso reich als ungeordnet. So hängen an einer Seitenwand die kunterbuntesten Dinge durcheinander, an derselben, von der mir als zunächst einziges Juwel, smaragdgrün und mit goldrotem Geleucht, ein Estoppen herunterschimmerte. Dazu imponiert es noch durch die Macht seiner prachtvollen Linie. Nichtsdestoweniger komme ich je und je zu einem Gemälde zurück, das in seiner Bläßheit auf den ersten Blick diese Bezeichnung kaum zu verdienen scheint. Es ist auch eine Landschaft, auch Gebirg und See. Aber die Helligkeit des Tages waltet darauf. Sie blendet keineswegs und vergoldet nicht ein Atom dieser Natur. Sie ist schlechtweg ruhiges, weißes, die Dinge klarstellendes Licht. Ein bestimmter Reiz kann nicht von ihm ausgehen. Das Bild ist dreigeteilt. Im Vordergrund ist das Ufer des Murtensees irgendwo am Fuß des Stadthügels, dann folgt der glatte See, drüben das Hügelland des Bullly und darüber ein kalt blaugrauer Himmel. Den Fugen der Bildteile haftet wiederum nichts Spannendes an, sie geben schlechterdings die Wirklichkeit wieder. Also lassen uns

zwei Mächte der Bildwirkung, Farbe und Linie, scheinbar ganz im Stich, und es erhebt sich die Frage, ob solcher Sachlichkeit überhaupt irgend welche Anziehungskraft eignen könne. Trotzdem fühle ich mich immer wieder ungewöhnlich stark gefesselt und denke, der Grund meiner Zuneigung werde mir schon allmählich klar werden.

Estoppens Werk habe ich mir zuhanden meines Gedächtnisses als golden strahlenden Smaragd zurechtgelegt. Vielleicht hilft mir wie so oft der schöpferische Gedankenwater Gegensatz zu einer Formel für meinen Rehous zu Lausanne. Welchem Edelstein vergleiche ich ihn? Richtig, ein bleicher, aber unnennbar festgepreßter, klarer, beruhigender Achat ist er! Und aus dem Symbol wird sich uns nach und nach, wenn noch mehrere Zeugnisse von des Künstlers Wesen hinzukommen, seine Eigenart mit einem hohen Grad von Sicherheit ergeben.

* * *

So klar und würdig, so männlich das Lausanner Gemälde den Künstler, der Rehous ist, erscheinen ließe, es würde einen viel zu engen Begriff von ihm vermitteln. Es würde aussagen, daß er, wie Estoppen ein Schüler Menns, den Antrieb dieses Lehrers hauptsächlich im Sinn einer etwas schulmäßigen Straffheit der Bildanlage, Bändigung der Farbigkeit und Unterdrückung jeder nicht durch den vorliegenden Bildzweck begründeten Phantastik auf sich habe wirken lassen. Dem ist nicht so. Im Zürcher Kunsthaus sah man neuerlich, während der Rheinbundaustellung, eine derart strahlende, frische und frohe Landschaft von Rehous, daß mancher, der ihn bisher nur oberflächlich kannte, seinen Augen nimmer trauen wollte. Wir bilden sie hier ab. Aus dem Verschluß der Schneeberge ist ein wasserreicher Bach in sumpfiges Vorderland entlassen, der in schönem, der Tiefe zu stark verkürztem Mäander unmerklich einherströmt. Wenn auf dem zuerst beschriebenen Gemälde eine Reihe blasser Töne nebeneinander lagen und eine schmale Skala bildeten, so hat es mit diesem zweiten nur die vornehm gewahrte Einheit des Farbigen gemein, die ein besonderer Ruhmestitel unseres Malers ist. Im übrigen ist es ein sprühendes, aus der Spanne Weiß, Hellgrau, Grün entwickeltes Konzert. Und seine starken Klänge gewinnen noch durch die unbeschreibliche Mannigfaltigkeit und Abgewogenheit in der Mannigfaltigkeit, womit sie angeschlagen werden. Wollig weich im Ufergras, mit entschiedenem Strich durchs



Alfred Rebfofus

Landschaft im Baltis



Alfred Rehfuß Baumgarten



Alfred Rehfuß Landschaft

Doch seine geistigen Söhne lebten und dachten unbeschwert von der Not eines unentrinnbaren Systems, zogen nur den für ihr ganzes Leben und Werk entscheidenden, auszeichnenden Vorteil davon, und bergen unter der Strenge der Erscheinung die schönste Hingebung an das Geschaute.

* * *

In manchem Betracht steht Rehfous wohl dem alten, innerlich bis zum Tod so jungen, forschenden, strebenden Mann am nächsten. Dem Mann, der uns Daubigny bedeutet. Aber die Abbiegungen sowohl von Mann als von Daubigny sind so bedeutend, und seine Verwachsenheit mit dem Wallis und dem Genfersee so innig und ursprünglich, daß er einen unabhängigen Malertypus darstellt. Von Mann trennt ihn eine gewaltigere und freiere Anlage und Ausgestaltung seiner Werke. Die Natur spricht mit ungezwungener Sprache zu ihm, sie hat mehr sprossende, umwölkte, ausgreifende Gegenwart. Sie hat ein Antlitz, das von selbst merkwürdige Falten zieht, unvergeßliche Profile zeigt, ihr Inneres wechselvoll offenbart, und durchaus nicht erst wie das eines Schauspielers, in einem Spiegel studiert werden muß. Einem Daubigny gegenüber hat Rehfous, bei engerer Beschränkung der Gegenstände, eine stärkere, gewissermaßen würdigere Einheit des Tones, eine gründlichere Durchbildung des Verhältnisses zwischen der Außenseite der Welt und ihrem Inhalt, und eine spannendere, wenn auch weit knappere Farbigeit. In dieser letztern liegt überhaupt zum guten Teil seine Besonderheit begründet. Wenn ich mich frage, woran erkennst du nahezu unfehlbar einen Rehfous heraus, so ist es zu allermeist ein seltsamer Kampf, nein, weniger (und mehr als) ein roher Kampf, eine geheimnisvolle Spannung zwischen wogend gelben und brütend graugrünen Massen, die nur mühsam durch ein metallenes Wasser oder einen lastenden Himmel darniedergehalten wird. Das Drohende und zu gleicher Zeit Melancholische solcher Zeiten und Örter ist sein Element. Selten mehr als dann und da spüren wir das behutsame und umfassende Walten unentrinnbarer Mächte. Rehfous fühlt und verdichtet es so sehr, daß seine Gemälde, so sachlich sie stets bleiben, hie und da den Rahmen zu sprengen und Element zu werden scheinen. Hier denke ich vor allen Dingen an ein Bild im Genfer Kunsthaus, wo bis zum Wagnis kühne Töne miteinander streiten, das sich aber gerade deswegen nicht zur Abbildung eignet. Lassen

wir den heraufbeschwornen Sturm durch das friedevolle stille Tal nebenan, mit dem baumumzirkten flachen Wasser, abschwellen.

* * *

Der Maler Rehous ist dunkler und mächtiger als es der Zeichner ist. Der ist vielmehr weich und mild, so sehr der Schnitt seines Gewandes je und je derselbe ist. Er dehnt den Bereich des Malers nach dem Süden hin aus. Wie denn Rehous so gut als Estoppen eine in Paris verlebte, neugierige und nervöse Zeit der Versuche und Entdeckungen gekannt hat. Vielleicht hat er in der Entscheidung mehr Auswahl gezeigt als sein alter Kamerad. Seine Darstellungen, insgesamt zumindest auf derselben Höhe, sind ein treueres Abbild seiner Umwelt, ein edles Antlitz des Vaterlandes. Kaum wird er noch durch eine Erweiterung des Stoffbereiches überraschen, aber immer tiefer und herzlicher — bei einer so gefesteten Persönlichkeit sind Schwabenstreiche wie die Thomas ausgeschlossen: also darf ich ruhig von wachsender Herzlichkeit sprechen — wird er sich in die Poesie intimer Form und Farbe versenken. Die Zeit wird kommen, wo seine erst wenigen bekannten Züge sich zu einem großen, schwere, bedächtige, versonnene Gebärden und zarte Anmut und Beobachtung verschmelzenden Charakterbilde einen, das in die Weite sichtbar wird.

Anmerkung: Von Barthélemy Menn, dessen Gedächtnis wie ein roter Faden durch diese ganze Studienfolge geht, entwirft uns eine Berner Doktorandin, Dr. Anna Lanicca, ein auf sorglicher Nachforschung und Betrachtung beruhendes Lebensbild. Es gereicht mir zur Genugtuung, daß es in den Hauptzügen durchaus mit meinem in den Alpen erschienenen Essay übereinstimmt. Selbstverständlich kann es sein Werden, seine Beziehungen zu Ingres, Delacroix, Corot und Rousseau, sein Lehren genau ausführen. Umgekehrt fehlt der Verfasserin noch eine genaue Kenntnis von Menns Nachfolge, so daß sich das Buch und die hier erscheinenden Schilderungen glücklich zu einem größern Menn mit Wurzel und Krone ergänzen.

Das empfehlenswerte Buch ist soeben, etwa 100 Seiten stark und mit 12 gut gewählten Tafeln ausgestattet, im Verlag Heitz zu Straßburg herausgekommen.

