

Rolling stock

Objektyp: **Group**

Zeitschrift: **Annual report / Swiss federal railways**

Band (Jahr): - **(1999)**

PDF erstellt am: **23.07.2024**

Nutzungsbedingungen

Die ETH-Bibliothek ist Anbieterin der digitalisierten Zeitschriften. Sie besitzt keine Urheberrechte an den Inhalten der Zeitschriften. Die Rechte liegen in der Regel bei den Herausgebern.

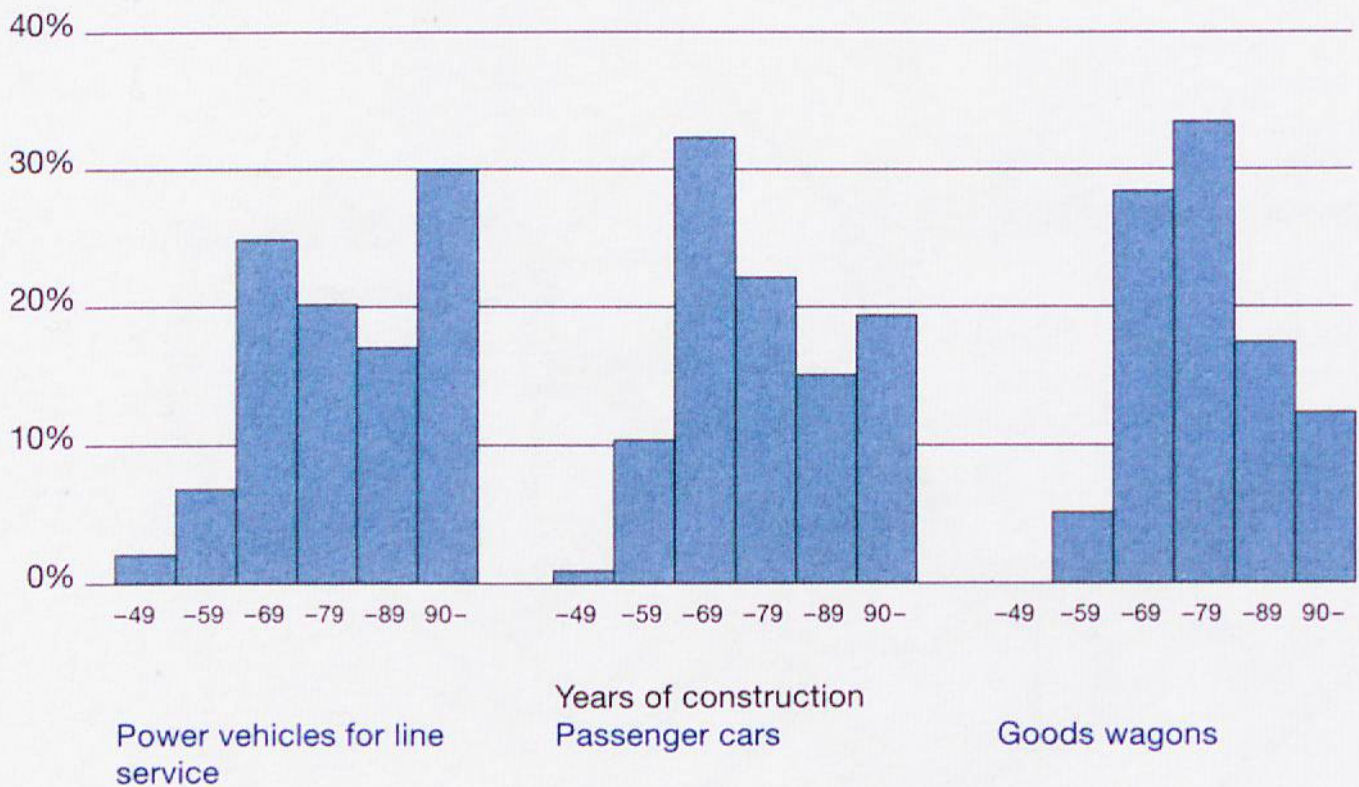
Die auf der Plattform e-periodica veröffentlichten Dokumente stehen für nicht-kommerzielle Zwecke in Lehre und Forschung sowie für die private Nutzung frei zur Verfügung. Einzelne Dateien oder Ausdrucke aus diesem Angebot können zusammen mit diesen Nutzungsbedingungen und den korrekten Herkunftsbezeichnungen weitergegeben werden.

Das Veröffentlichen von Bildern in Print- und Online-Publikationen ist nur mit vorheriger Genehmigung der Rechteinhaber erlaubt. Die systematische Speicherung von Teilen des elektronischen Angebots auf anderen Servern bedarf ebenfalls des schriftlichen Einverständnisses der Rechteinhaber.

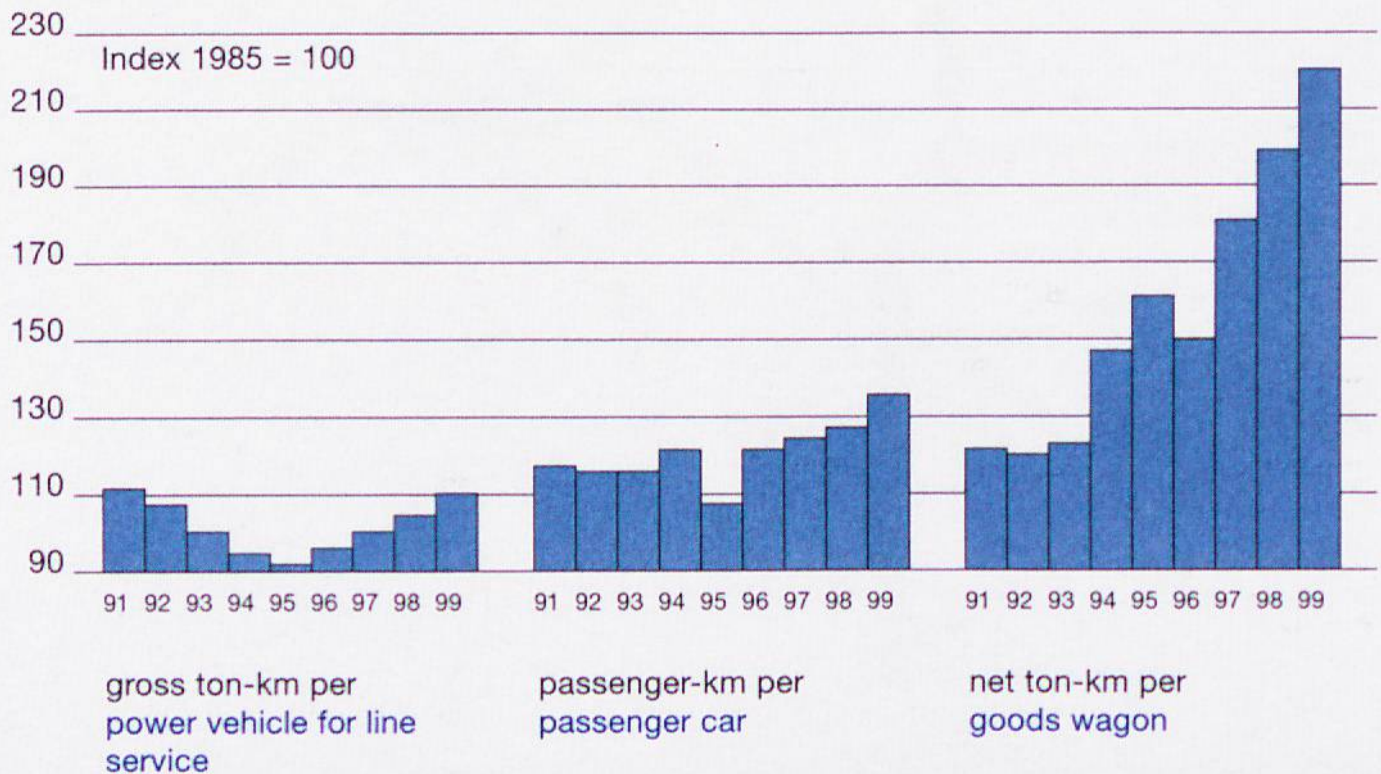
Haftungsausschluss

Alle Angaben erfolgen ohne Gewähr für Vollständigkeit oder Richtigkeit. Es wird keine Haftung übernommen für Schäden durch die Verwendung von Informationen aus diesem Online-Angebot oder durch das Fehlen von Informationen. Dies gilt auch für Inhalte Dritter, die über dieses Angebot zugänglich sind.

Age structure of the rolling stock 1999



Performances of the rolling stock



Stock on 1st January (without historical vehicles)

| | 1998 | 1999 | 2000 | Power in kW per vehicle |
|---------------------------------|--------------|--------------|--------------|----------------------------|
| Traction vehicles | number | | | |
| Total | 2 053 | 2 032 | 2 015 | 2 227 |
| - narrow gauge | 35 | 35 | 35 | 769 |
| Electrical line locomotives | 761 | 752 | 752 | 5 003 |
| Electrical power cars | 234 | 234 | 234 | 1 815 |
| Shunting and Diesel locomotives | 310 | 307 | 299 | 568 |
| Shunting and Diesel tractors | 713 | 704 | 695 | 150 |

| | | | | Seats per car | proportion 1 st class |
|--|--------------|--------------|--------------|------------------|-------------------------------------|
| Passenger cars (2000: Brünig excluded) | | | | | |
| Total SBB | 3 975 | 3 993 | 3 847 | | |
| - narrow gauge | 95 | 95 | ... | | |
| - air-conditioned | 990 | 974 | ... | | |
| Passenger cars 1 st and 2 nd class | 3 153 | 3 229 | 3 002 | 78,4 | 23,3% |
| Dining cars | 49 | 44 | 43 | 46,2 | |
| Couchette cars | 60 | 60 | 59 | 60,0 | |
| Sleeping cars | 13 | 13 | 16 | 34,4 | |
| Driving trailers | 416 | 432 | 439 | 83,5 | 0,05% |
| Power cars | 284 | 215 | 288 | 59,5 | 8,1% |

Load capacity in tons
per wagon

| | | | | |
|------------------------------------|-----|-----|-----|------|
| Luggage vans | 332 | 374 | 222 | 12,2 |
| Mail vans (property of «Die Post») | 488 | 488 | 471 | 13,4 |

Goods wagons (2000: Brünig excluded)

| | | | | 4 axels | Load capacity in tons per wagon |
|----------------------------------|---------------|---------------|-------------------|--------------|------------------------------------|
| Total SBB | 14 230 | 13 745 | 13 021 | 4 727 | 41,10 |
| - narrow gauge | 111 | 111 | ... | ... | ... |
| E open, standard type | 2 666 | 2 444 | 2 273 | 1 592 | 49,11 |
| F open, special type | 713 | 700 | 691 | 163 | 45,80 |
| G covered, standard type | 750 | 691 | 683 | - | 26,06 |
| H covered, special type | 3 787 | 3 765 | 3 754 | 200 | 29,28 |
| K flat, standard type | 1 320 | 1 307 | 1 304 | - | 27,97 |
| L flat, special type | 28 | 23 | 19 | - | 25,74 |
| R flat, 4 axels, standard type | 872 | 865 | 865 | 865 | 55,71 |
| S flat, 4 axels, special type | 1 582 | 1 640 | 1 641 | 1 641 | 74,37 |
| T with roof that can be opened | 1 401 | 1 355 | 1 343 | 179 | 31,51 |
| U special wagons/lowfloor wagons | 1 111 | 955 | 448 ¹⁾ | 87 | 32,77 |
| P private wagons in SBB fleet | 6 459 | 6 374 | 6 770 | 3 638 | 57,75 |

¹⁾ 2000: private wagons