

SEGA(R)-Würfel : Bauelemente für Urnenwände = Cube SEGA(R) : élément constructif pour parois à urnes = SEGA(R) Cube : structural unit for urn walls

Autor(en): [s.n.]

Objektyp: **Article**

Zeitschrift: **Anthos : Zeitschrift für Landschaftsarchitektur = Une revue pour le
paysage**

Band (Jahr): **15 (1976)**

Heft 4: **Friedhofskultur heute und morgen = Cimetières et civilisation
aujourd'hui et demain = Cemetery culture : today and tomorrow**

PDF erstellt am: **22.07.2024**

Persistenter Link: <https://doi.org/10.5169/seals-134781>

Nutzungsbedingungen

Die ETH-Bibliothek ist Anbieterin der digitalisierten Zeitschriften. Sie besitzt keine Urheberrechte an den Inhalten der Zeitschriften. Die Rechte liegen in der Regel bei den Herausgebern.

Die auf der Plattform e-periodica veröffentlichten Dokumente stehen für nicht-kommerzielle Zwecke in Lehre und Forschung sowie für die private Nutzung frei zur Verfügung. Einzelne Dateien oder Ausdrucke aus diesem Angebot können zusammen mit diesen Nutzungsbedingungen und den korrekten Herkunftsbezeichnungen weitergegeben werden.

Das Veröffentlichen von Bildern in Print- und Online-Publikationen ist nur mit vorheriger Genehmigung der Rechteinhaber erlaubt. Die systematische Speicherung von Teilen des elektronischen Angebots auf anderen Servern bedarf ebenfalls des schriftlichen Einverständnisses der Rechteinhaber.

Haftungsausschluss

Alle Angaben erfolgen ohne Gewähr für Vollständigkeit oder Richtigkeit. Es wird keine Haftung übernommen für Schäden durch die Verwendung von Informationen aus diesem Online-Angebot oder durch das Fehlen von Informationen. Dies gilt auch für Inhalte Dritter, die über dieses Angebot zugänglich sind.

SEGA®-Würfel Baulement für Urnenwände

Bild rechts: Friedhof Hinwil/ZH.
Dreiteilige Urnenwand aus SEGA®-Würfel-Elementen mit unregelmässiger Nischenverteilung. Die Nischen sind mit Holzplatten abgedeckt.

Bild unten: Friedhof Niederwil/AG.
Urnenwand aus SEGA®-Würfel-Elementen, aufgelockert durch speziell geeignete Bepflanzung.

Fotos: Josef A. Seleger

Mit der ständigen Zunahme der Kremationen steigt auch der Bedarf von Urnennischen auf unseren Friedhöfen.

Umfangreiche Erhebungen über die vorkommenden Urnengrössen der verschiedenen Krematorien in der Schweiz, und eingehende Studien über die Konstruktionsmöglichkeiten von Urnenwänden führten zum Schluss, ein Bauelement zu schaffen, das durch seine neutrale, einfache Form einen möglichst grossen Spielraum für die Gestaltung offen lässt und durch Serienfabrikation preisgünstig angeboten werden kann.

Weitere Untersuchungen ergaben, dass sich ein hohler, auf einer Seite offener Würfel sehr gut für die geplante Konstruktion eignen würde, was anschliessende Modellversuche bestätigten.

Dieses Element kann einerseits als Urnennische (Öffnung nach vorne), andererseits aber auch als Wandelement (Öffnung nach der Seite) oder als Pflanzengefäss (Öffnung nach oben, und aus der Mauer vorstehend) verwendet werden.

Dem Friedhofplaner sind damit viele Möglichkeiten zur individuellen Gestaltung in

Cube SEGA® Élément constructif pour parois à urnes

Image à droite: Cimetière de Hinwil/ZH.
Paroi à urnes en trois parties composée d'éléments-cubes SEGA®, avec niches disposées irrégulièrement. Les niches sont recouvertes de plaques de bois.

Image en bas: Cimetière de Niederwil/AG.
Paroi à urnes composée d'éléments-cubes SEGA®, aérée par des plantes spécialement assorties.

Photos: Josef A. Seleger

Parallèlement à l'accroissement continu des incinérations, le besoin en niches à urnes a augmenté dans nos cimetières.

De vastes enquêtes sur les dimensions des urnes existantes dans les divers crématoires de Suisse, et des études approfondies sur les possibilités de construction de parois à urnes ont conduit à la décision de créer un élément de construction qui par sa forme neutre et simple laisse le maximum de liberté pour les réalisations, et par une fabrication en série puisse être offert à un prix avantageux.

Il est résulté d'autres recherches qu'un cube creux ouvert sur un côté se prêtait parfaitement à la construction prévue, ce qui fut confirmé par des essais de maquettes effectués ensuite.

Cet élément peut être utilisé d'une part comme niche à urne (ouverture en avant), mais d'autre part également comme élément mural (ouverture de côté) ou comme récipient pour plantes (ouverture en haut et saillant sur le mur).

Les projeteurs de cimetières disposent ainsi de nombreuses possibilités de création individuelle, tant dans la variété de la

SEGA® Cube Structural Unit for Urn Walls

Picture right: Hinwil cemetery.
Tripartite urn wall built of SEGA® cube elements with irregular niche arrangement. The niches are covered with wooden panels.

Picture below: Niederwil Cemetery.
Urn wall formed of SEGA® cube units, broken up by specially suitable plants.

Photographs: Josef A. Seleger

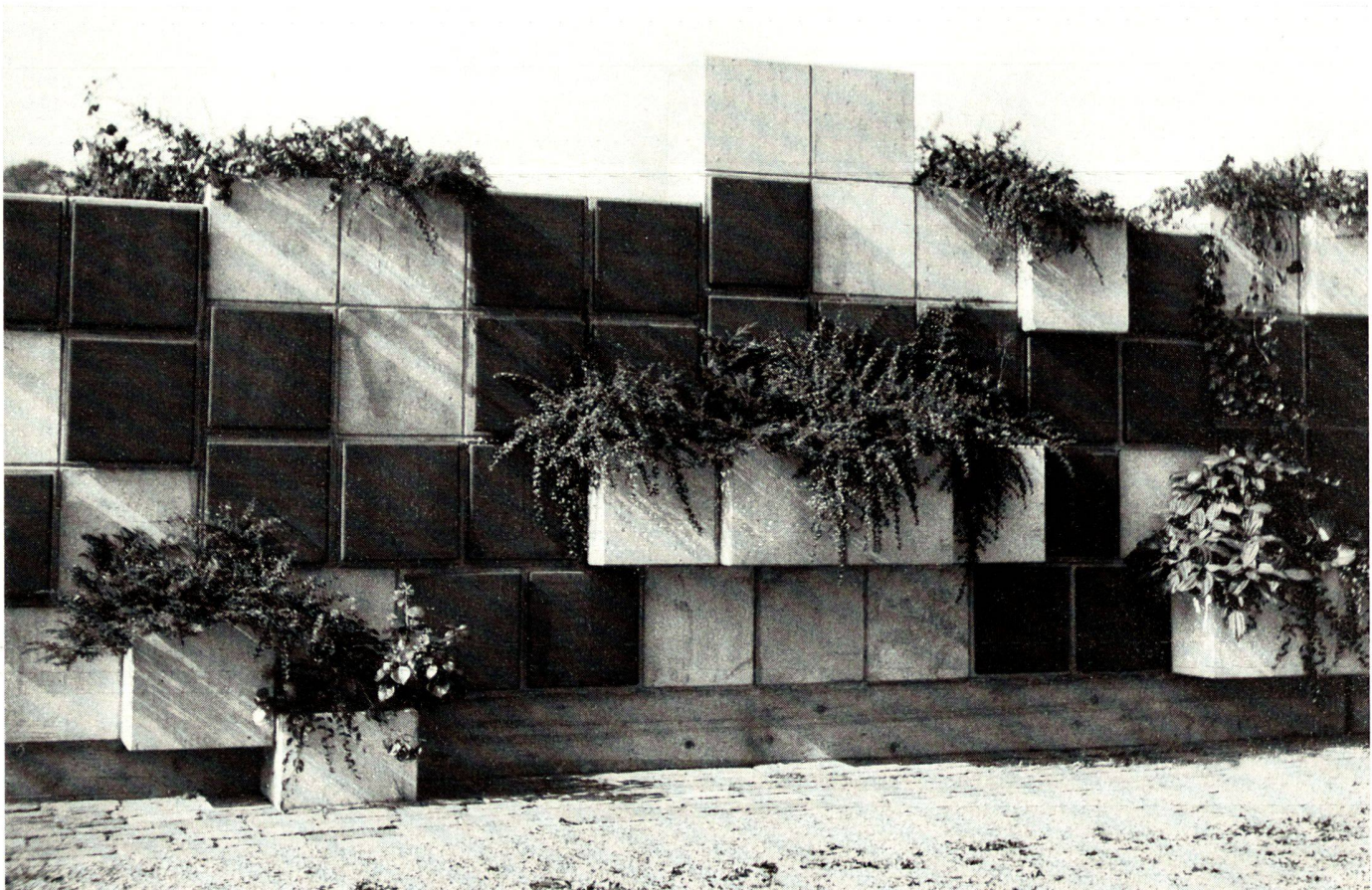
The steady increase of cremations naturally calls for more urn niches in all our cemeteries.

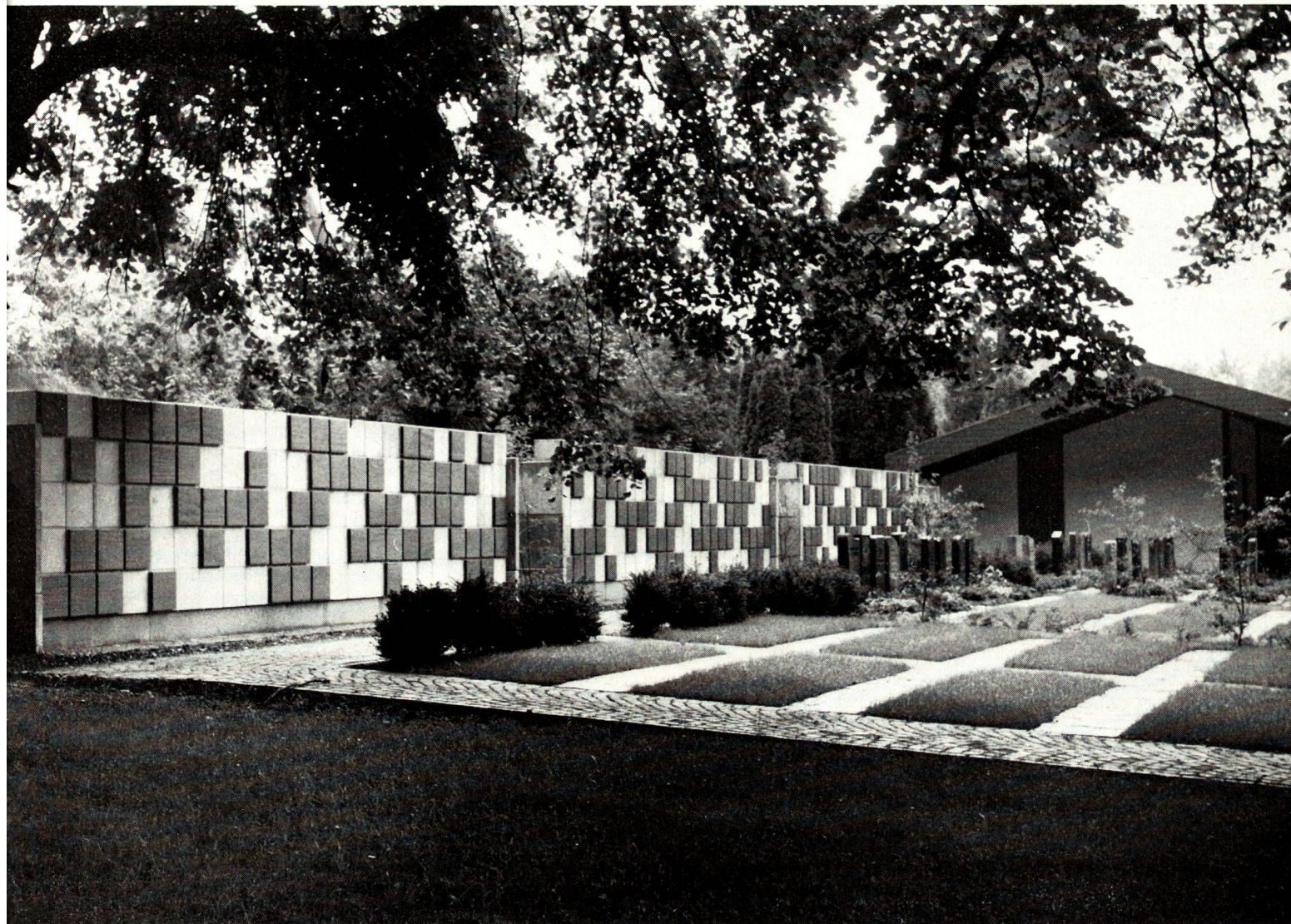
Comprehensive surveys of the urn sizes encountered in Swiss crematories and detailed studies of the possible designs of urn walls led to the conclusion to create a structural unit of which the neutral and simple configuration leaves the maximum possible scope for design while its mass production enables it to be offered at an attractive price.

Further investigation revealed that a hollow cube open on one side would be most suitable for the planned design, and that was confirmed by subsequent tests.

This unit can be used as an urn niche (opening facing front) on the one hand also as a wall unit (opening to the side) or as a plant receptacle (opening at top and projecting from the wall) on the other.

The cemetery planner thus has available many possibilities of individual design by varying the configuration of the ground plan and the arrangement of the urn niches. As regards ground plan, by way of example in conjunction with retaining





der Variierung der Grundrissform wie auch in der Anordnung der Urnennischen gegeben. Bezüglich Grundriss z. B. in Verbindung mit Stützmauern, als freistehende Mauern — ein- und doppelhäufig belegbar — als Türme und zur Anlage von Urnenhöfen, und bezüglich Wandgestaltung in streng geometrischer rhythmischer oder unregelmässiger Anordnung, mit oder ohne Bepflanzung.

Als architektonische Akzente können Urnenwände bei der räumlichen Gliederung einer Friedhofanlage eine wichtige Funktion erfüllen.

Die aus hochwertigem Beton, massgenau hergestellten SEGA®-Würfel-Elemente von 40 cm resp. 45 cm äusserer Kantenlänge werden auf einen frostsicher fundierten Sockel in Ortbeton vorteilhaft mit Kunststoffmörtel versetzt.

Die Nischenabdeckung, welche zugleich als Namenträger dient, kann im Material den Intensionen des Gestalters entsprechend frei gewählt werden (z. B. Naturstein, Metall, Holz).

Die beiden im Bild vorgestellten Urnenwände von Niederwil und Hinwil wurden vom Friedhofplaner Josef A. Seleger, Garten- und Landschaftsarchitekt BSG/SWB, Zürich, in den Jahren 1971 und 1975 erstellt. Die Kosten stellten sich für die gesamte Anlage einschliesslich Fundament und Abdichtung auf Fr. 400.— bzw. Fr. 360.— pro belegbare Urnennische. Die Ausnutzung betrug 43,5 % bzw. 57 % der gesamt-haft verwendeten SEGA®-Würfel.

forme du plan que dans la disposition des niches. En ce qui concerne le plan, par exemple en liaison avec des murs de soutènement, comme murs détachés (à garnir sur une ou deux faces), comme tours et pour l'aménagement de cours à urnes; quant à l'arrangement des parois, en alignement sobrement géométrique et rythmique, ou en disposition irrégulière, avec ou sans plantes.

Par l'accent architectonique qu'elles apportent, les parois à urnes peuvent jouer un rôle important lors de la structure spatiale d'un cimetière.

Les éléments-cubes SEGA® de 40 cm, resp. 45 cm de côté extérieur, fabriqués en béton de haute qualité et de dimensions exactes, ont avantage à être posés au moyen d'un mortier synthétique sur un socle en béton coulé résistant au gel.

La plaque de recouvrement qui sert en même temps à inscrire le nom peut être choisie librement dans un matériau qui convienne aux intentions du réalisateur (par exemple pierre naturelle, métal, bois).

Les deux parois à urnes de Niederwil et de Hinwil présentées sur la photo ont été conçues par le projeteur des cimetières, l'architecte-paysagiste FSAP/SWB Josef A. Seleger de Zurich, en 1971 et 1975. Les coûts pour l'ensemble de l'aménagement, y compris fondations et étanchéité, se sont élevés à fr. 400.— et fr. 360.— par niche à occuper. De l'ensemble des cubes SEGA® mis en place, 43,5 % et 57 % sont utilisés.

walls, as free-standing walls for occupation on one or on both sides, as towers and for the construction of urn courts; as regards wall design, in strictly geometrical rhythmical or irregular arrangement, with or without plants.

Urn walls may be designed as architectural accents in the spatial subdivision of a cemetery facility and thus perform an important function.

The SEGA® cube units, made of high-grade concrete and accurate to size, have an outside edge length of 40 cm, resp. 45 cm and are placed on a frost-resistant base formed of in-situ concrete and preferably secured by plastic mortar.

The niche cover, which at the same time serves to bear the name, may be made of any material that the designer chooses (e.g. natural rock, metal, wood).

The two urn walls of Niederwil and Hinwil shown in the photograph were designed by Josef A. Seleger, cemetery designer, garden and landscape architect BSG/SWB, Zurich, in the years 1971 and 1975. The complete complex, including foundations and seals cost sFr. 400.— and 360.— per urn niche for occupation. Utilization came to 43,5 % and 57 % respectively of the total of SEGA® cubes employed.