

# Ernst Cramer und der Garten des Rathauses von Olten = Ernst Cramer et le jardin de l'Hôtel de Ville de Olten

Autor(en): **Savoy, Anne / Dafflon, Alain**

Objektyp: **Article**

Zeitschrift: **Anthos : Zeitschrift für Landschaftsarchitektur = Une revue pour le paysage**

Band (Jahr): **41 (2002)**

Heft 2: **Über Dächer = Au-delà des toits**

PDF erstellt am: **22.07.2024**

Persistenter Link: <https://doi.org/10.5169/seals-138908>

## **Nutzungsbedingungen**

Die ETH-Bibliothek ist Anbieterin der digitalisierten Zeitschriften. Sie besitzt keine Urheberrechte an den Inhalten der Zeitschriften. Die Rechte liegen in der Regel bei den Herausgebern.

Die auf der Plattform e-periodica veröffentlichten Dokumente stehen für nicht-kommerzielle Zwecke in Lehre und Forschung sowie für die private Nutzung frei zur Verfügung. Einzelne Dateien oder Ausdrucke aus diesem Angebot können zusammen mit diesen Nutzungsbedingungen und den korrekten Herkunftsbezeichnungen weitergegeben werden.

Das Veröffentlichen von Bildern in Print- und Online-Publikationen ist nur mit vorheriger Genehmigung der Rechteinhaber erlaubt. Die systematische Speicherung von Teilen des elektronischen Angebots auf anderen Servern bedarf ebenfalls des schriftlichen Einverständnisses der Rechteinhaber.

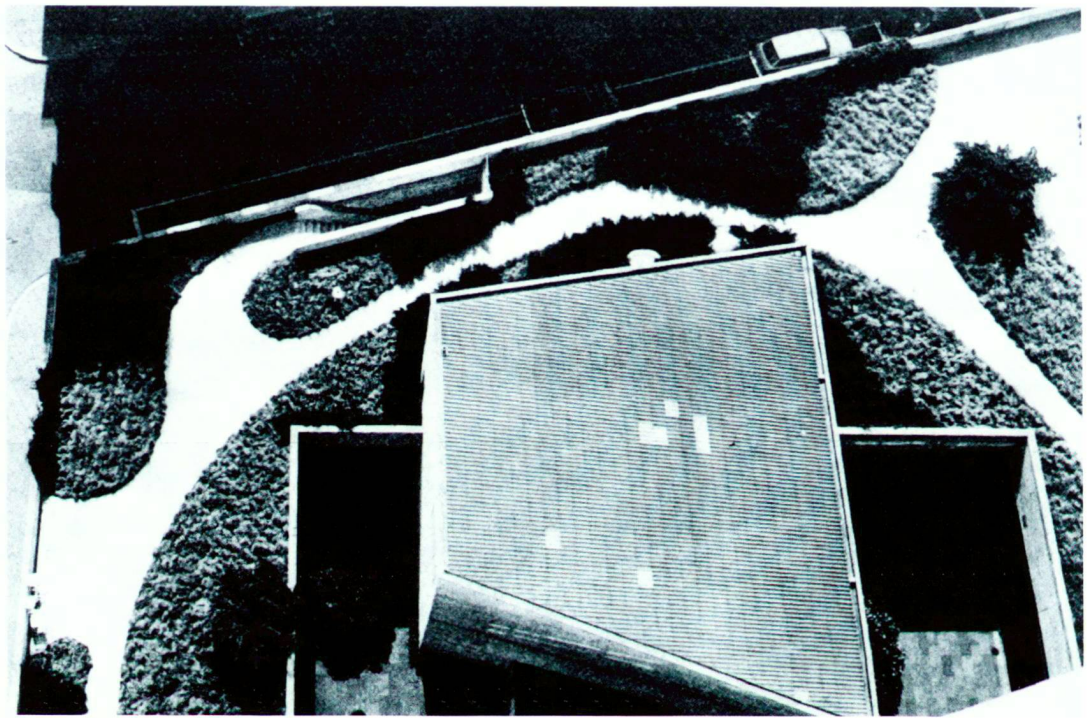
## **Haftungsausschluss**

Alle Angaben erfolgen ohne Gewähr für Vollständigkeit oder Richtigkeit. Es wird keine Haftung übernommen für Schäden durch die Verwendung von Informationen aus diesem Online-Angebot oder durch das Fehlen von Informationen. Dies gilt auch für Inhalte Dritter, die über dieses Angebot zugänglich sind.

Anne Savoy,  
Architektin ETH,  
Alain Dafflon,  
cand. arch. ETH

# Ernst Cramer und der Garten des Rathauses von Olten

Ernst Cramer realisierte 1968 den Dachgarten des Rathauses von Olten. Dieser wurde als «Spazier-Garten» wie ein abstraktes Bild komponiert, welches aus den höheren Stockwerken betrachtet werden kann. Ende der neunziger Jahre wurden einschneidende Veränderungen vorgenommen.



Ausgeführte Dachgartengestaltung auf dem Rathaus von Olten, Ernst Cramer, 1968

*Aménagement de la toiture-jardin sur l'Hôtel de Ville d'Olten, Ernst Cramer, 1968*

Photo: Schweizerische Gärtnerzeitung 4/1969

Garten „Blühender Herbst“ auf dem Dach des Kongresshauses in Zürich, Ernst Cramer, 1942

*Jardin «L'automne fleuri» sur le toit de la Maison des Congrès à Zurich, Ernst Cramer, 1942*

Photo: Archiv für Landschaftsarchitektur, HSR Rapperswil

Ernst Cramer, wichtige Figur der schweizerischen und internationalen Landschaftsarchitektur-Szene, ist trotz der grossen Anzahl und hohen Qualität seiner Werke dem breiten Publikum noch immer unbekannt. Im Rahmen einer Ausstellung über die Pioniere der Landschaftsarchitektur, die 1964 am Museum of Modern Art in New York stattfand, wurde er als einer der Vorläufer der Land Art vorgestellt, vor allem aufgrund seines «Gartens des Poeten», den er 1959 in Zürich realisiert hatte.

Zuerst konzipierte Ernst Cramer eher traditionelle und romantische Dachgärten, zum Beispiel 1942, anlässlich der «Landi» in Zürich. Mit seiner Teilnahme an der Ausarbeitung der ersten Terrassenhäuser in Zug, in Zusammenarbeit mit dem Architekten Fritz Stucky, näherte er sich der Avantgarde. Aber erst mit dem Dachgarten für das Rathaus von Olten wird seine Überzeugung vom Abstrakten und Avantgardistischen offensichtlich.

Das vom Berner Architekten Alois Egger des Architekturbüros «Frey und Egger, W. Peterhans» entworfene Rathaus der Stadt Olten wurde zwischen 1965 und 1968 errichtet. Der eingeschos-

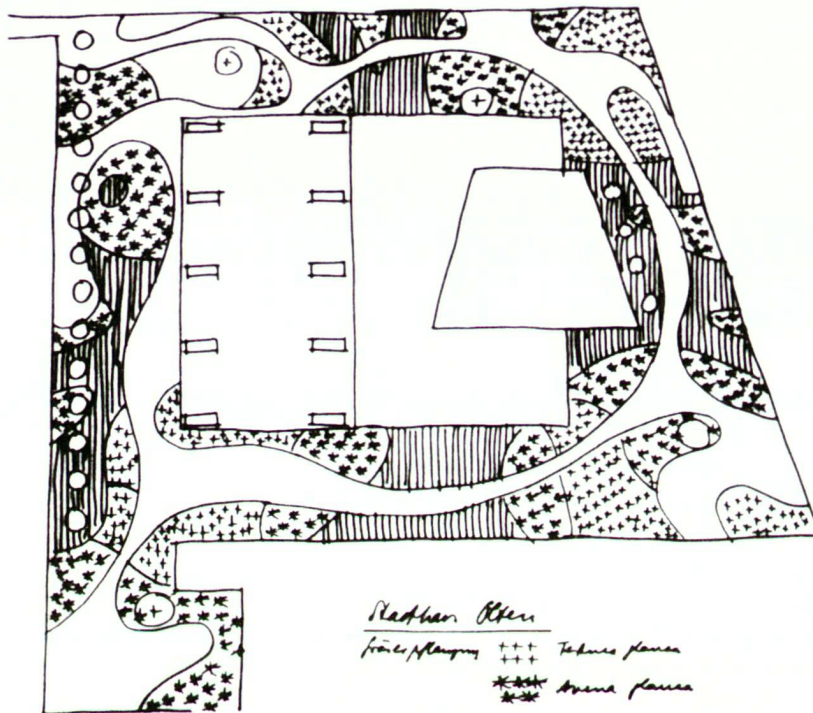
Ernst Cramer, figure importante de la scène de l'architecture du paysage suisse et internationale, est encore inconnu du grand public malgré le grand nombre et la qualité de ses œuvres. Cependant, exposé au Museum of Modern Art de New York en 1964 dans le cadre d'une exposition sur les pionniers de l'architecture du paysage, il est perçu comme l'un des précurseurs du Land Art notamment grâce à son «Jardin du Poète» réalisé à Zurich en 1959.

Après la création de jardins en toitures plutôt traditionnels ou romantiques, à l'image de celui réalisé en 1942 à l'occasion de l'exposition du Landi à Zurich, Ernst Cramer fait son entrée dans le mou-



# Ernst Cramer et le jardin de l'Hôtel de Ville de Olten

Anne Savoy,  
architecte EPF,  
Alain Dafflon,  
cand. arch. EPF



sige Sockel, der Turm, der Ratssaal und die Innenhöfe bilden ein komplexes Ganzes, das mit Klarheit und Einfachheit in der Sprache Le Corbusiers gestaltet ist. Der Hauptgarten befindet sich auf dem Dach des Sockelgeschosses. Zwei Innenhöfe sind auf beiden Seiten des Ratssaales und eine Terrasse ist im zehnten Stock des Turmes angelegt. Diese Gärten sind in Zusammenarbeit mit dem Landschaftsarchitekten Ernst Cramer entworfen worden.

Die Terrasse und die Innenhöfe sind architektonisch und mineralisch geprägt. Auf der Terrasse des Turms, von der man auf das Panorama der Stadt und deren Umgebung blickt, wurden



vement des précurseurs en participant à la création des premières maisons en terrasse à Zoug avec l'architecte Fritz Stucky. Mais c'est avec la toiture-jardin de l'Hôtel de Ville de Olten que Ernst Cramer révèle véritablement sa conviction pour l'abstrait et l'avant-garde.

L'Hôtel de Ville de Olten est construit de 1965 à 1968 par l'architecte bernois Aloïs Egger du bureau «Frey et Egger, W. Peterhans». Le socle d'un étage, la tour, la salle du conseil et les cours intérieures forment un ensemble complexe traité avec clarté et simplicité dans le langage de Le Corbusier. Le jardin principal est créé sur le toit du socle. Deux cours intérieures sont aménagées de chaque côté de la salle du conseil, ainsi qu'une terrasse au dixième étage de la tour. L'ensemble de ces jardins est réalisé en collaboration avec l'architecte-paysagiste Ernst Cramer.

La terrasse et les cours intérieures sont très architecturales et minérales. Sur la terrasse de la tour qui offre une vue panoramique sur la ville et ses environs, les noisetiers, fusains et troènes plantés dans trois grands bacs se fondent avec le paysage, créant un lien végétal entre le bâtiment et ce dernier. Dans les cours intérieures, l'interruption du dallage de

En 1968, Ernst Cramer crée le jardin en toiture de l'Hôtel de Ville de Olten. Ce jardin promenade est conçu comme une peinture abstraite à observer depuis les étages supérieurs. Malgré son importance pour l'architecture du paysage moderne, il sera fortement modifié à la fin des années 90.

Skizzierter Pflanzplan von Ernst Cramer für das Rathaus von Olten

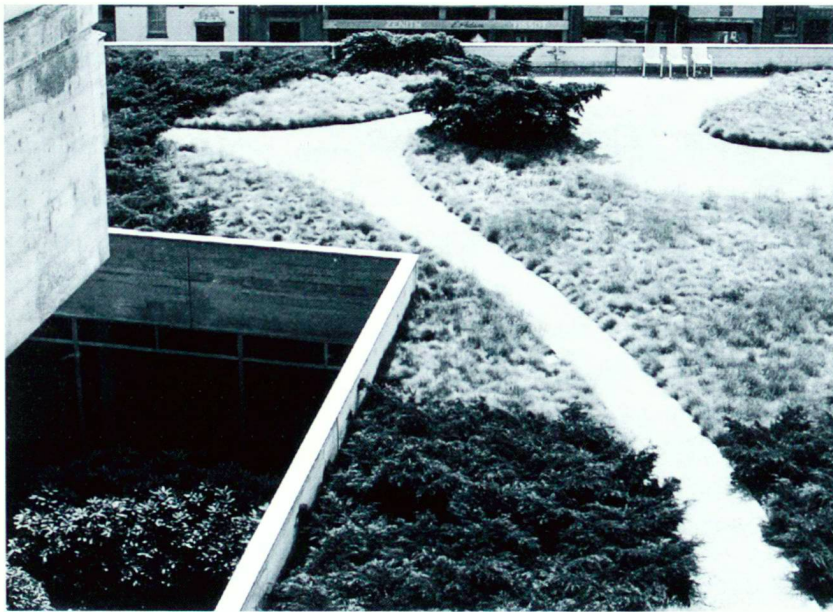
Croquis du plan de plantation de Ernst Cramer pour l'Hôtel de Ville d'Olten

Photo: Archiv für Landschaftsarchitektur, HSR Rapperswil

Dachgarten des Bildungs- und Gesundheitsministeriums in Rio de Janeiro, Roberto Burle Marx, 1938

Toiture-jardin du Ministère pour la formation et la santé à Rio de Janeiro, Roberto Burle Marx, 1938

Photo: Anne Savoy, 1999



**Ansicht des Dachgartens auf dem Oltener Rathaus mit Blauschwengel und Pfitzer-Wacholder**

*Vue de la toiture-jardin de l'Hôtel de Ville d'Olten, avec de la fétuque bleue et du genévrier pfitzeriana*

**Photo: Emil Steiner 1968, Archiv für Landschaftsarchitektur, HSR Rapperswil**

**Aufsicht auf die Randsituation zwischen Dachgarten und Umgebung**

*Vue sur la transition entre la toiture-jardin et les environs*

**Photo: Archiv für Landschaftsarchitektur, HSR Rapperswil**

Haselnusssträucher, Spindelbäume und Liguster in drei grosse Kübel gepflanzt. Die Bepflanzung wird Teil der im Hintergrund liegenden Landschaft und schafft so einen visuellen Bezug des Gebäudes zu seiner Umgebung. In den Innenhöfen sparte Cramer im Betonplattenbelag rechteckige Flächen aus, die er mit Rhododendron bepflanzte.

Der biomorphe Grundriss des Hauptgartens kontrastiert mit der geometrischen Gestalt des Gebäudes. Geschwungene Wege durchschneiden organisch geformte Pflanzflächen. Der Garten scheint wie ausgeschnitten, nur durch die Dachränder begrenzt zu sein und wird damit räumlich in die Stadt eingebunden. Schon in den ersten Skizzen Cramers war diese Komposition praktisch festgelegt. Er reduzierte nach und nach die Anzahl der Pflanzenarten auf nur zwei: Schwengel (Festuca) und Wacholder. Die Wahl der Pflanzen entspricht den gegebenen klimatischen Verhältnissen.

Ernst Cramer verzichtet auf jegliche Möblierung oder Installation anderer architektonischer Elemente, die Schatten spenden könnten. So schafft er einen reinen Spaziergarten. Das zweidimensionale Bild erfreut wohl eher den Betrachter aus den höheren Stockwerken und ist weniger für eine Benutzung des Gartens entworfen worden. Cramer hat hier bewusst ein einfarbiges Bild freier Formen geschaffen, das dem Konzept der Einheit sowohl der Dachfläche als auch des gesamten Gebäudes entspricht.

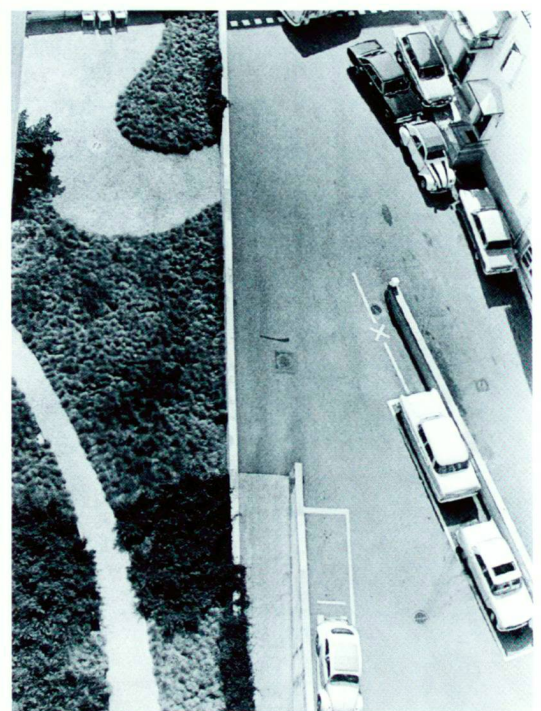
Die Formen und das Konzept dieses Dachgartens scheinen von den Erfahrungen Ernst Cramers in Brasilien beeinflusst zu sein. Ab 1960 unternimmt er in der Tat zahlreiche Reisen in Europa und Übersee und der Dachgarten des

béton libère des surfaces rectangulaires dans lesquelles poussent des rhododendrons.

Le dessin biomorphe du jardin principal propose quant à lui un contraste avec la géométrie stricte du bâtiment. Des chemins sinueux entrecroisent en effet les formes organiques des surfaces plantées. Le motif semble découpé d'un ensemble plus grand par les limites de la toiture, pour une meilleure intégration du jardin dans la ville. Cette composition est pratiquement fixée dès la première esquisse de Ernst Cramer. Celui-ci réduit progressivement le nombre d'essences à deux plantes de couleur verte, la fétuque et le genévrier. Le choix des plantes correspond aux situations climatiques auxquelles elles sont exposées.

Ernst Cramer renonce à l'utilisation de mobilier ou autres éléments architecturaux offrant de l'ombre ou la possibilité de s'arrêter, ce qui engendre un jardin-promenade. Ce tableau bidimensionnel est conçu davantage pour le plaisir visuel des travailleurs des étages supérieurs que pour les utilisateurs du jardin. Sciemment, il crée donc un monochrome aux formes libres qui répond parfaitement à l'idée d'unité tant de la surface du toit que de l'ensemble du bâtiment.

Les formes et le concept du jardin semblent être une adaptation des expériences brésiliennes de Ernst Cramer. Dès 1960 il entreprend en effet de nombreux voyages en Europe et outremer. Ainsi la toiture-jardin du Ministère de l'Éducation et de la Santé à Rio de Janeiro, réalisé en 1938 par Roberto Burle Marx, est certainement l'une des inspirations principales pour l'Hôtel de Ville de Olten. De nombreuses similitudes entre les deux œuvres



Bildungs- und Gesundheitsministeriums in Rio de Janeiro, der 1938 von Roberto Burle Marx gestaltet wurde, ist sicher eine wichtige Inspirationsquelle für das Rathaus der Stadt Olten. Es bestehen viele Ähnlichkeiten zwischen den beiden Werken in Bezug auf Gestaltung, Konzept und Einbindung des Gebäudes mit dem Dachgarten in die Landschaft.

Andererseits kann sich Ernst Cramer des Einflusses der Avantgarde und der abstrakten Kunst nicht entziehen. Mit seinem Streben nach klaren Formen passt er in seine Zeit und bewegt sich auf den Spuren der Künstler Kandinsky, Hans Arp, Sophie Täuber-Arp, Calder oder auch Miro und Matisse.

Das minimalistische Konzept des Entwurfs und die Mittel, die zu seiner Realisierung zur Verfügung standen, wurden anerkannt und sogar von der Kritik gelobt. Diese richtige Einschätzung hat jedoch die Jahre nicht überdauert, wie die 1998 unternommene Renovierung, die das ursprüngliche Konzept Ernst Cramers zu Gunsten eines pittoresken Bildes vernachlässigte, aufzeigt. Der Turm und die Innenhöfe haben ihren ursprünglichen Charakter bewahrt. Dem Hauptgarten jedoch wurden neue Elemente beigefügt (neue Pflanzenarten, eine Pergola, Wasserflächen sowie eine künstlich wirkende Brücke). Die Pflanzflächen werden nicht mehr einheitlich behandelt und die Pflanzenarten, die Ernst Cramer ausgewählt hatte, sind heute vollständig verschwunden. Nur die Wegführung entspricht noch dem ursprünglichen Zustand.

Der Garten Ernst Cramers ist durch diese Veränderungen unkenntlich geworden. Die architektonische Einheit des Rathauses der Stadt Olten ist seither gebrochen.



*apparaissent au niveau du jardin et de son concept ainsi qu'au niveau de la relation entre le bâtiment, la toiture-jardin et le paysage.*

*D'autre part Ernst Cramer ne peut se soustraire à l'influence de l'avant-garde et de l'art abstrait. Dans sa recherche des lignes pures, il s'inscrit parfaitement dans le courant de son époque sur les pas d'artistes tels que Kandinsky, Hans Arp, Sophie Täuber-Arp, Calder ou encore Miro et Matisse.*

*Le concept minimaliste du projet et des moyens mis à dispositions pour sa réalisation fut reconnu et même loué par la critique. Cette lucidité ne survécut pourtant pas aux années puisque la «rénovation» entreprise en 1998 néglige le concept originel d'Ernst Cramer au profit d'une mise en scène pittoresque. Si la toiture de la tour et les cours intérieures gardent leur caractère d'origine, de nou-*



*veaux éléments (nouvelles essences, pergola, plans d'eau et pont factice) sont ajoutés au jardin principal. Les surfaces végétales ne sont plus uniformément traitées et les plantes choisies par Ernst Cramer ont totalement disparu. Seuls les chemins sont d'origine.*

*Altéré par ces transformations, le jardin d'Ernst Cramer est méconnaissable. L'unité architecturale de l'Hôtel de Ville de Olten est désormais rompue.*

**Umgestaltung des Dachgartens mit Pergola, Brücke, Wasserbecken und Neupflanzungen, 1998**

*Transformation de la toiture-jardin avec pergola, pont, bassin d'eau et nouvelles plantations, 1998*

Photos: Anne Savoy, 2000

Artikel nach einer Seminararbeit an der Professur für Landschaftsarchitektur, ETH Zürich

Article inspiré d'un travail de séminaire pour la chaire d'architecture du paysage à l'EPF Zurich

#### Bibliographie

Udo Weilacher: Visionäre Gärten. Die modernen Landschaften von Ernst Cramer. Birkhäuser Verlag, Basel 2001