

Zeitschrift: Anthos : Zeitschrift für Landschaftsarchitektur = Une revue pour le paysage
Band: 50 (2011)
Heft: 1: Wege, Brücken, Stege = Chemins, ponts, passerelles
Wettbewerbe: Wettbewerbe und Preise = Les concours et prix

Nutzungsbedingungen

Die ETH-Bibliothek ist die Anbieterin der digitalisierten Zeitschriften. Sie besitzt keine Urheberrechte an den Zeitschriften und ist nicht verantwortlich für deren Inhalte. Die Rechte liegen in der Regel bei den Herausgebern beziehungsweise den externen Rechteinhabern. [Siehe Rechtliche Hinweise.](#)

Conditions d'utilisation

L'ETH Library est le fournisseur des revues numérisées. Elle ne détient aucun droit d'auteur sur les revues et n'est pas responsable de leur contenu. En règle générale, les droits sont détenus par les éditeurs ou les détenteurs de droits externes. [Voir Informations légales.](#)

Terms of use

The ETH Library is the provider of the digitised journals. It does not own any copyrights to the journals and is not responsible for their content. The rights usually lie with the publishers or the external rights holders. [See Legal notice.](#)

Download PDF: 23.11.2024

ETH-Bibliothek Zürich, E-Periodica, <https://www.e-periodica.ch>

Wettbewerbe und Preise

Les concours et prix

■ Grosser Binding-Preis 2010 für das «Grüne Band»

Das «Grüne Band in Europa» wurde mit dem Grossen Binding-Preis 2010 ausgezeichnet. Die ausgewählten Haupt-Preisträger wirken in Deutschland, Österreich und Slowenien. Entlang des ehemaligen Eisernen Vorhanges entwickelte sich auf einer Länge von mehr als 12 500 Kilometer ein «Niemandland» und damit ungestörte Wildnisgebiete. 40 Jahre lang schuf diese unmenschliche Grenze so ungewollt kaum genutzte Räume. Eine grenzüberschreitende Naturschutzarbeit bildet heute den Ausgangspunkt für zahlreiche Initiativen, die sich den Erhalt dieser wertvollen Naturrefugien zum Ziel gemacht haben. Es ist einer der grossen Erfolge des Naturschutzes, dass nach dem Fall des Eisernen Vorhangs dieser Schatz nicht spurlos untergepflügt wurde, sondern sich zum weltweit grössten grenzüberschreitenden Naturschutzprojekt entwickelte. Die einzigartige Vielfalt der europäischen Landschaften entlang des Grünen Bandes zeigt sich auch in der enormen Anzahl von über 3000 Naturschutzgebieten in einem Bereich von 25 Kilometern beidseits des Grenzverlaufs. Stellvertretend für alle diejenigen, die mit Ausdauer und Mut den Weg dafür gebahnt haben, geht der Grosse Binding-Preis zu gleichen Teilen an fünf Persönlichkeiten: Dr. Kai Frobel, Bund für Naturschutz in Bayern; Alois Lang, Manager im Nationalpark Neusiedlersee-Seewinkel; Dr. Uwe Riecken, Leiter Abteilung Biotopschutz und Landschaftsökologie im Deutschen Bundesamt für Naturschutz; Dr. Martin Schneider-Jacoby, Euronatur in Radolfzell und Dr. Borut Stumberger, Ornithologe und Tierarzt aus Slowenien. Hinter den Genannten stehen ungezählte weitere Institutionen und Persönlichkeiten in 24 Staaten, die sich für dieses Symbol der Völker-

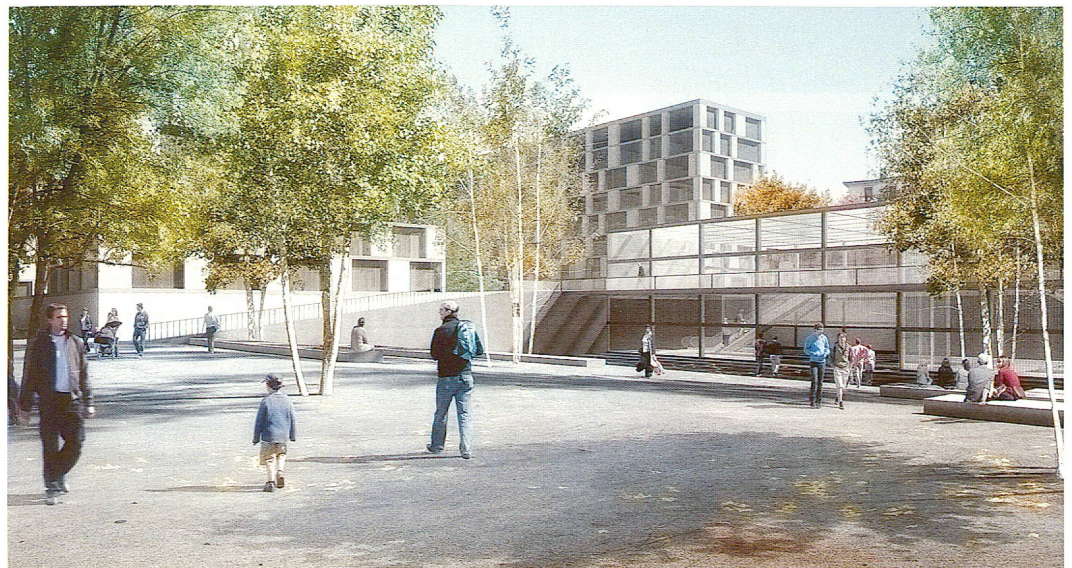
verständigung, des humanitären Fortschritts und die grosse Hoffnung für die Natur einsetzen.

■ Concours Espace CEVA – Eaux-Vives, Genève

La qualité d'un quartier dépend en grande partie de la qualité de l'espace public dans lequel il s'inscrit. C'est pourquoi la Ville de Genève, en partenariat avec l'Etat et CFF Immobilier, a organisé un concours pour concevoir un projet d'espace public autour duquel prendront place les futures constructions dans le périmètre de la gare des Eaux-Vives. Le site est appelé à se transformer en un nouveau pôle urbain, qui accueillera d'une part la deuxième gare du canton, mais aussi des logements et des activités commerciales et artisanales ainsi que des équipements de quartier et la Nouvelle Comédie. L'ancienne ligne ferroviaire aujourd'hui abandonnée, dont les buttoirs surplombent toujours la route de Chêne sur un promontoire haut de cinq mètres, deviendra la colonne vertébrale des circulations douces pour les quartiers avoisinants. Le pari était loin d'être gagné, la vocation du lieu étant complexe: destinée à devenir une interface des transports régionaux (CEVA) et locaux (TPG), l'esplanade des

Eaux-Vives reliera le bas du quartier vers le lac et les parcs aux alentours de la route de Chêne. Il fallait aussi prendre en compte les contraintes liées aux différentes constructions à venir, dont les émergences de la gare, et tenir compte de la topographie du lieu, comportant un dénivelé considérable entre l'esplanade et la rue Viollier. Choisi à l'unanimité du jury, le projet lauréat «Coulisses» du bureau d'architectes et urbanistes genevois MSV présente d'intéressantes potentialités de développement, il offre une solution pleine de sobriété qui pourra s'étoffer à l'avenir. «Coulisse» organise le site en trois bandes longitudinales: l'avenue de la gare des Eaux-Vives, plantée de poiriers de Chine en complément aux marronniers existants, s'ouvre sur le parvis de la gare, agrémenté lui aussi de quelques arbres. L'esplanade centrale, située en partie devant la Nouvelle Comédie et d'autre part devant les immeubles de logements et d'activités, est meublée de bacs plantés de bambous et engazonnés qui alterneront avec des plans d'eau. Enfin, en contrebas, la rue Viollier devient un lieu de promenade. Son aménagement et la végétation prévue rappelleront l'ambiance de la friche urbaine qui prévaut actuellement sur le site. Des cheminements seront aménagés entre le haut et le bas du quartier des Eaux-Vives.

Le projet lauréat pour la nouvelle gare CEVA – Eaux-Vives du bureau d'architectes et urbanistes genevois MSV.

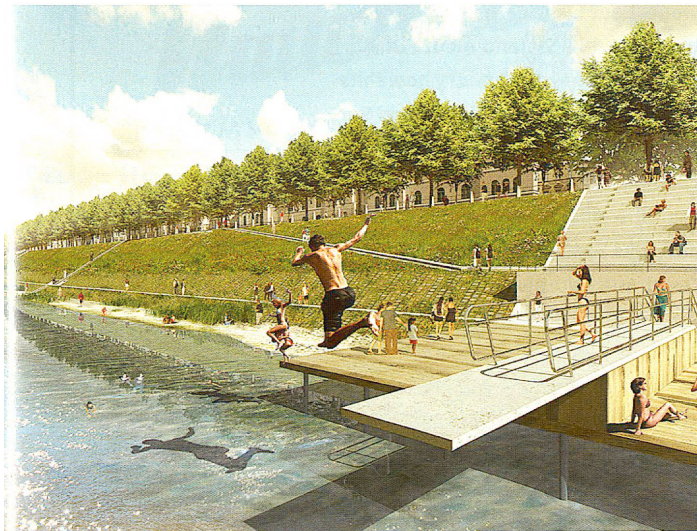


■ **ISA Medal for Science 2010 for Bernard Lassus**

On the proposal of several professors, the Council of the Institute of Advanced Studies (University of Bologna in Italy) has fully endorsed the nomination of Bernard Lassus, Professor at Ecole Nationale Supérieure des Beaux Arts in Paris, landscape architect, for the ISA Medal for Science 2010.

The ISA Medal for Science is the highest honour awarded by the Institute «in recognition of research contributions characterized by both excellence and influence». During the ceremony, Lassus delivered the lecture «Il paesaggio: una strategia per il futuro».

Das Landschaftsarchitekturbüro Hager Partner, Zürich, erarbeitete das Siegerprojekt für die Rheinpromenade in Kleinbasel.



■ **Rheinpromenade Kleinbasel**

Der Kanton Basel-Stadt, vertreten durch sein Bau- und Verkehrsdepartement veranstaltete einen Wettbewerb zur Gestaltung der Kleinbasler Rheinpromenade, einer der zentralen und meistgenutzten Freiräume der Stadt Basel. Die Verschlechterung des baulichen Zustands der in den achtziger Jahren grösstenteils verkehrsberuhigten Abschnitte sowie die bevorstehende Nutzungsänderung des heutigen Kinderspital-Areals boten dem Planungsamt Anlass für diese Auseinandersetzung mit der künftigen Entwicklung. Im Dezember 2010 wählte die Jury aus 16 eingereichten Arbeiten das Projekt des Landschaftsarchitekturbüros Hager Partner mit Staubli Kurath &

Le projet lauréat pour l'esplanade du Grand Hôtel de Montreux et la couverture des voies CFF à Territet a été élaboré par le groupement Ferrari Hüsler Willi, Lausanne.

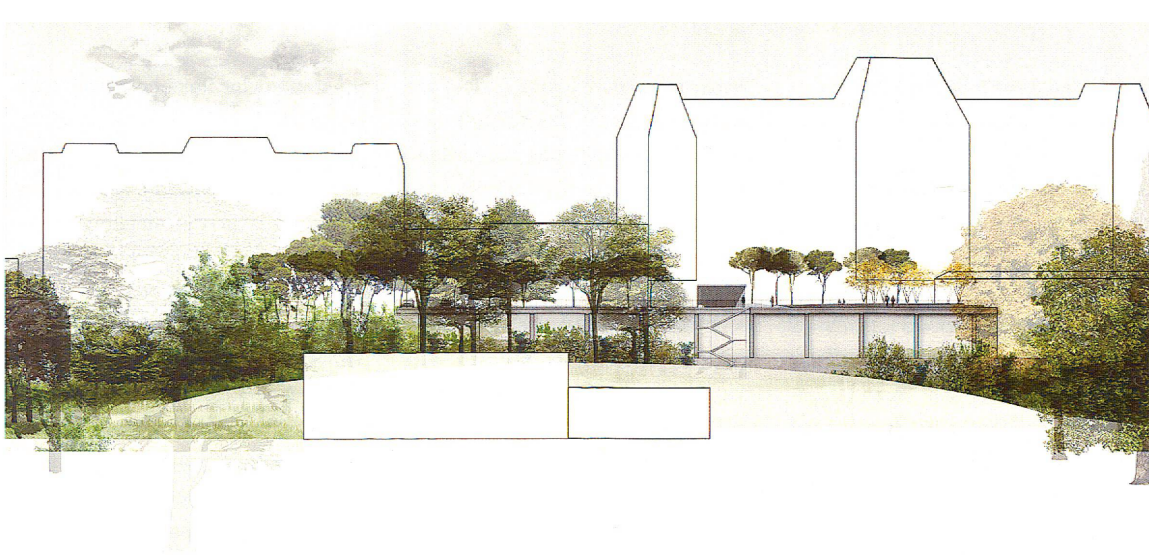
Partner Ingenieure (beide Zürich) und Kontextplan (Bern). Das Siegerprojekt sieht eine durchgehende alleeartige Bepflanzung sowie Kiesstrände und breite Treppenabschnitte an der Flussböschung vor. Die neu gestaltete Promenade soll stärker als bisher zum Flanieren einladen. Die Gestalter gehen bei ihrer Strategie für die Rheinuferpromenade von Kleinbasel von den naturräumlichen Eigenschaften des Flusses aus. Das Rheinknie mit Gleithang und Prallhang bedingt ein über Jahrhunderte baulich geprägtes Ufer auf der Basler Uferseite. Das Preisgericht beurteilt den Entwurf von Hager Landschaftsarchitekten als ein «sehr detailliert durchdachtes Projekt, das die infrastrukturellen Anforderungen intelligent einbezieht.» Es gelinge den Verfassern mit reduzierten, aber konsequent und präzise durchgearbeiteten Gestaltungsansätzen, eine hohe Aufenthaltsqualität zu erzeugen und die Kleinbasler Promenade markant auszuzeichnen. Die klare, übergeordnete Strategie verspreche zudem Flexibilität und Tragfähigkeit.

■ **Esplanade du Grand Hôtel, Montreux**

La Commune de Montreux a organisé ce concours en vue de la réfection de l'esplanade du Grand Hôtel et de la couverture des voies des CFF à Territet. Le programme prévoit le remplacement de la structure porteuse et la création d'un espace public polyvalent en terrasse, destiné d'une part aux ma-

nifestations locales et d'autres part à un parking d'échange en plein air. Le projet s'inscrit dans un ensemble architectural et paysager de grande valeur. Le 1^{er} prix va au Groupement Ferrari Hüsler Willi, Lausanne (architecte : Jean Baptiste Ferrari et associés SA; ingénieur civil Daniel Willi SA; architecte-paysagiste Hüsler & associés Sàrl). Le projet lauréat s'implante coté Villeneuve et cherche à établir une liaison entre le funiculaire, la station CFF et la nouvelle esplanade. Les auteurs proposent des mesures de ralentissement pour la route cantonale et un élargissement du trottoir avec des plantations de pins parasols entre le nouveau parc d'agrément et l'ancien Grand Hôtel. Tout en rappelant la Belle Epoque, les auteurs inventent une esplanade d'aujourd'hui. Le site est divisé en deux parties, dont une dédiée aux besoins du parcage et l'autre à l'espace public – un balcon jardin avec des cépées de mimosas et d'albizzias – qui se trouve entre la route et le panorama vers le lac et les Alpes. Au moyen du boisement du talus CFF en contrebas, qui va dépasser le niveau de la dalle, les auteurs harmonisent la nouvelle intervention. A la hauteur du balcon-jardin, ils laissent une fenêtre ouverte. Dans l'ensemble, le projet se caractérise par une grande justesse dans sa prise en compte du site et de ses qualités paysagères. En effet, les auteurs ont réussi à mettre en valeur les atouts majeurs du lieu, à savoir la vue panoramique depuis la route, l'esplanade et le train, ainsi que les possibilités d'un





microclimat unique favorisant une ambiance végétale méridionale. Territet pourra profiter d'une esplanade entièrement revalorisée répondant à la fois aux besoins du quotidien et à l'usage exceptionnel d'un jour de fête.

■ Nouveau centre du village Chavannes-des-Bois (VD)

Le projet mis au concours consiste à réaliser, dans une première étape, un bâtiment administratif communal avec salle polyvalente et, dans une deuxième étape, un bâtiment de type école dans le nouveau centre du village. Le 1^{er} prix va à E. Esposito & A.C. Javet architectes epl-sia, Lausanne, avec l'ingénieur civil Boss & associés, Renens et le 2^{ème} prix à GA groupement d'architectes SA et Nomos, Genève, avec l'ingénieur civil rlj.ingenieurs conseils sa, Penthalaz, et l'architecte-paysagiste Pascal Heyraud, Neuchâtel. Le projet lauréat propose un système de places en quinconce, délimitée par des bâtiments qui coulisent les uns par rapport aux autres. Ce dispositif per-

met la création d'espaces extérieurs différenciés, tout en étant reliés entre eux ainsi qu'avec les autres éléments structurant du site. La place du village, de plain-pied avec la route cantonale, est circonscrite par trois fronts bâtis et le projet répond ainsi à la volonté communale de créer une nouvelle centralité villageoise réunissant une mixité d'activités tout en se prêtant à des usages diversifiés.

■ Freilichtmuseum Provinz Gorizia, Italien

Der internationale Wettbewerb für das Projekt des Freilichtmuseums in der grossartigen Karst-Hügellandschaft der Region Friuli Venezia (Provinz Gorizia), wurde von dem Team mit Paolo Bürgi, Studio Bürgi, Camorino gewonnen. Der Wettbewerb ist Teil des dreiteiligen Programms zur Inwertsetzung der besonderen Landschaft der Region und ihrer Geschichte (Freilichtmuseum bei San Michele, Castellazo und Doberdò del Lago, Redipuglia). Das Studio Bürgi erarbeitete die Landschaftsarchitektur und Frei-

raumgestaltung des Gesamtprojektes (Museumsarchitektur: Glass Architettura Urbanistica; Baukonstruktion, Fachingenieure, Geologie und Umwelt: Thetis spa; Verkehrswege: Laut Engineering srl, Padua, und Architekt Stefano Alonzi, alle in Venedig). Das von der Jury gewählte Konzept sieht für das Gebiet von San Michele eine Kombination von Freiraumanlagen und Stollen vor, die mit Hilfe einer geeigneten Wegführung das Freilichtmuseum bilden. Der graue Karst wird so im Innern des Museums, der grüne Karst im Aussenraum gezeigt. Ein beeindruckender Aussichtspunkt in Doberdò soll durch einen aus dem Felsen geschnittenen Weg erreicht werden und öffnet sich hoch über einem der seltenen Seen im Karst. Redipuglia, die bestehende Gedenkstätte für zehntausende Gefallene des Ersten Weltkriegs, heute schon durch die stille Präsenz eines Zypressenwäldchens auf dem Hügel Sant'Elia geprägt, wird durch ein neu gepflanztes Zürgelbaum-Wäldchen ergänzt. Der Raum soll auch in Zukunft von der Vergangenheit berichten und seinen Symbolwert behalten.

Das Siegerprojekt für das Freilichtmuseum bei San Michele (I) wurde von dem Team mit Paolo Bürgi, Landschaftsarchitekt in Camorino, erarbeitet.

