

Glatt : eine Identität abseits der Kernstadt? = Glatt : une identité à l'écart de la ville traditionnelle?

Autor(en): **Schweingruber, Lukas**

Objektyp: **Article**

Zeitschrift: **Anthos : Zeitschrift für Landschaftsarchitektur = Une revue pour le
paysage**

Band (Jahr): **52 (2013)**

Heft 2: **Landscape urbanism**

PDF erstellt am: **22.07.2024**

Persistenter Link: <https://doi.org/10.5169/seals-391176>

Nutzungsbedingungen

Die ETH-Bibliothek ist Anbieterin der digitalisierten Zeitschriften. Sie besitzt keine Urheberrechte an den Inhalten der Zeitschriften. Die Rechte liegen in der Regel bei den Herausgebern.

Die auf der Plattform e-periodica veröffentlichten Dokumente stehen für nicht-kommerzielle Zwecke in Lehre und Forschung sowie für die private Nutzung frei zur Verfügung. Einzelne Dateien oder Ausdrucke aus diesem Angebot können zusammen mit diesen Nutzungsbedingungen und den korrekten Herkunftsbezeichnungen weitergegeben werden.

Das Veröffentlichen von Bildern in Print- und Online-Publikationen ist nur mit vorheriger Genehmigung der Rechteinhaber erlaubt. Die systematische Speicherung von Teilen des elektronischen Angebots auf anderen Servern bedarf ebenfalls des schriftlichen Einverständnisses der Rechteinhaber.

Haftungsausschluss

Alle Angaben erfolgen ohne Gewähr für Vollständigkeit oder Richtigkeit. Es wird keine Haftung übernommen für Schäden durch die Verwendung von Informationen aus diesem Online-Angebot oder durch das Fehlen von Informationen. Dies gilt auch für Inhalte Dritter, die über dieses Angebot zugänglich sind.

Glatt. Eine Identität abseits der Kernstadt?

Die disperse Struktur der Agglomeration erhält durch eine Serie von grossmasstäblichen Parks eine neue übergeordnete Hierarchie. Dies schafft die Grundlage einer Patchwork-Stadt, die von einer Vielzahl von Teilidentitäten durchdrungen ist.

Glatt. Une identité à l'écart de la ville traditionnelle?

Grâce à une série de parcs à grande échelle, la structure dispersée de l'agglomération présente une hiérarchie redéfinie. Cela constitue une base pour la ville-patchwork traversée par une multitude d'identités partielles.

Lukas Schweingruber

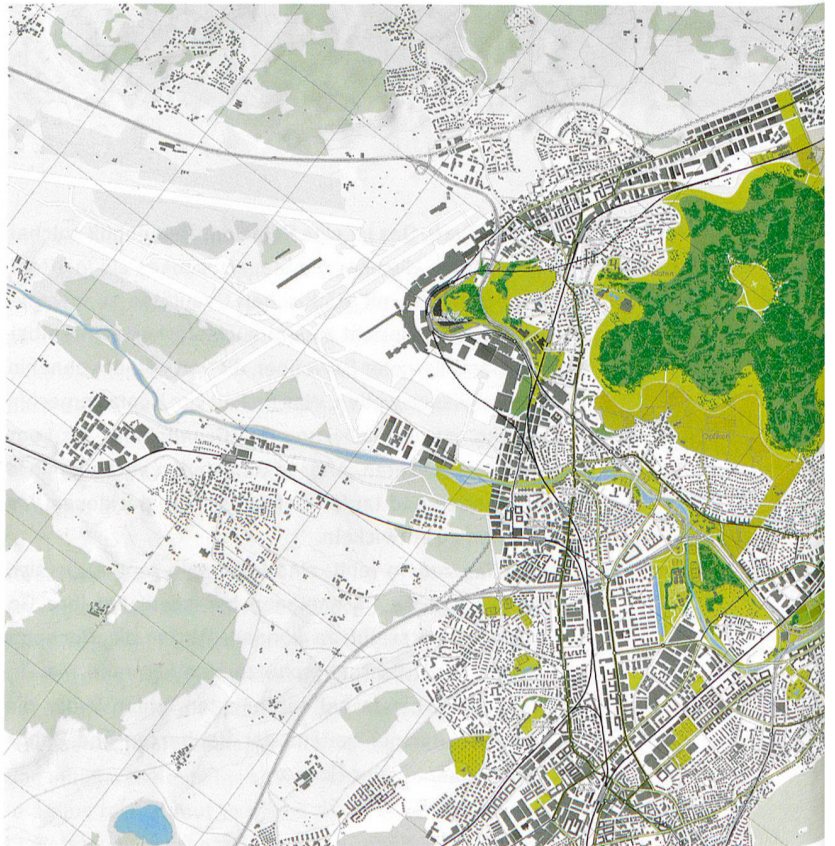
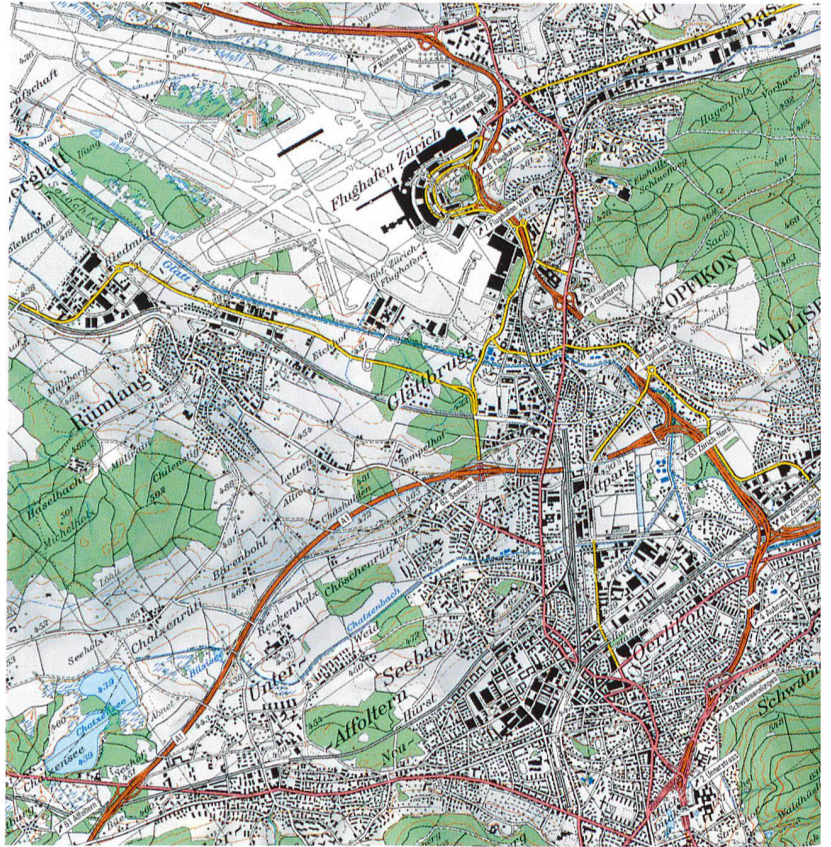
Das ursprüngliche Glatttal mit in die Kulturlandschaft eingebetteten Dörfern ist durch massive Investitionen in die Infrastruktur zu einem uneinheitlichen Patchwork ohne klare Hierarchien geworden. Die Entwicklung der Agglomeration durch Aufblasen der dörflichen Strukturen führte zum immer stärker wachsenden undifferenzierten Gemenge von Stadt und Landschaft. Der Typus Stadtlandschaft in dieser Form scheint gescheitert, seine Entwicklung ging immer auf Kosten der Landschaft.

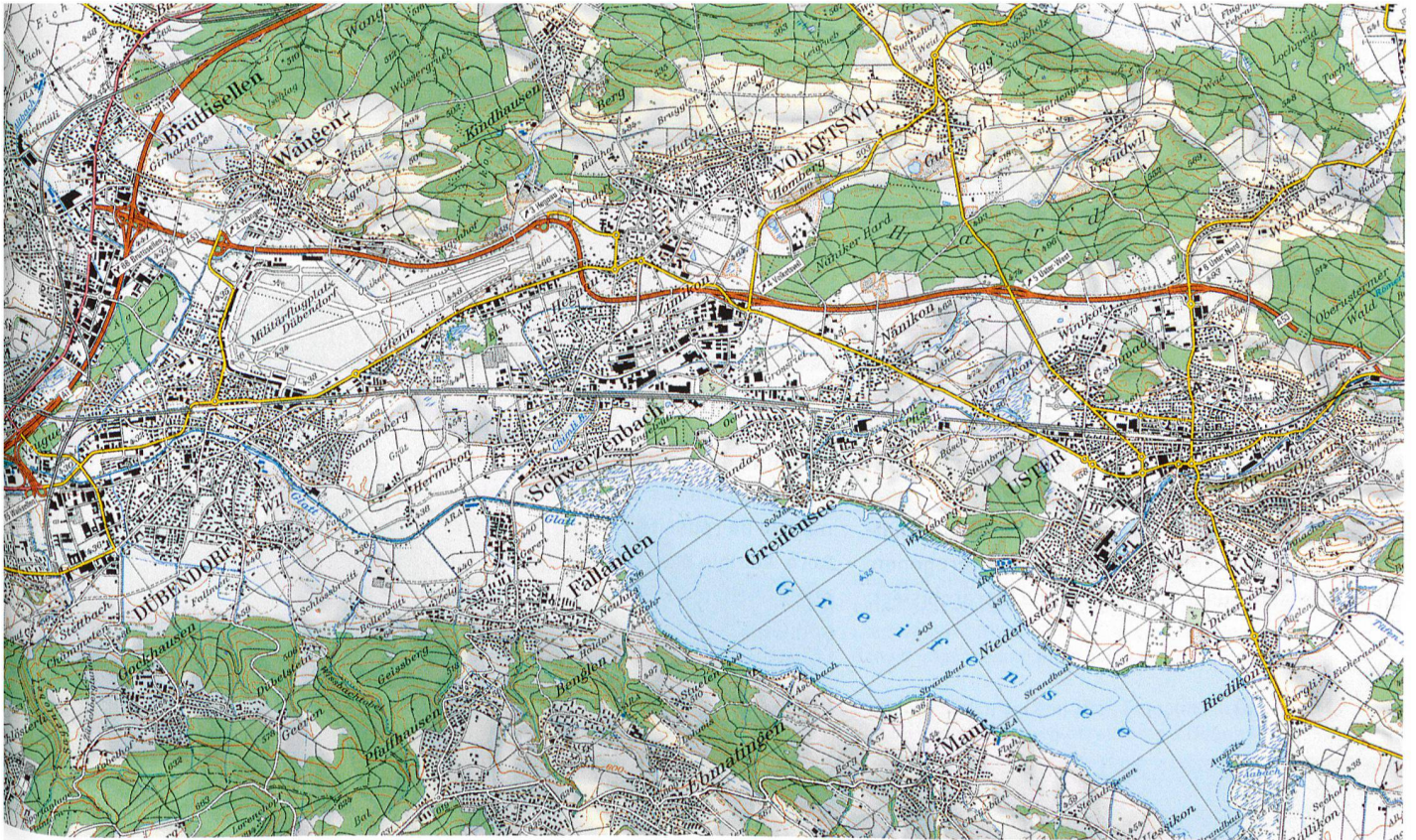
Strategie Glattalstudie

Die Studie der Gruppe Krokodil¹ behauptete daher «Glatt» als zusammenhängende Stadt vom Flughafen Zürich bis nach Uster. Kernaussagen im Umgang mit den Freiräumen sind die Beschränkung des Siedlungsgebiets auf den Talboden und die klare Strukturierung des Siedlungsraums durch eine Serie von grossflächigen Parks.

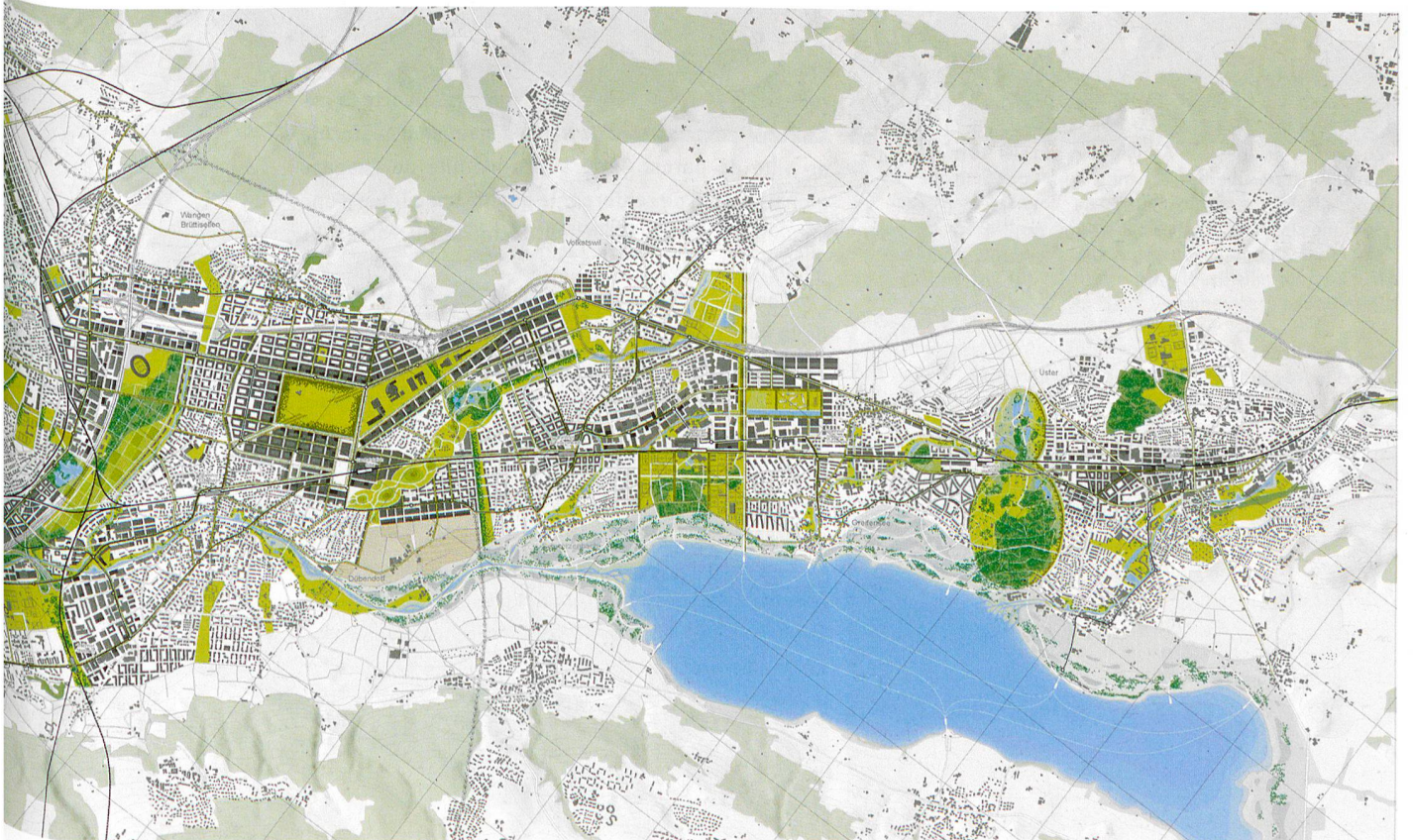
Die Identität der neuen Stadt

Die Agglomeration ist, trotz aller Kritik, ein Erfolgsmodell. Das Nicht-Homogene, oft Zufällige scheint eine Vielzahl von Mikro-Identitäten und Nischen zu bieten, in denen sich viele wiederfinden. Innerhalb des Gebildes der Agglomeration lässt sich für die jeweiligen Benutzer eine für sie angemessene Identität herausfiltern.





Swisstopo



Gesamtplan / Modellfotos: Gruppe Krokodil (4)

Die Gleichzeitigkeit von altem Dorfkern, Business Park, Wohnhochhaus und renaturierter Glatt ist ein Spiegelbild der verdichteten Agglomeration als «Stadt der Brüche». Diese Strukturvielfalt steht im klaren Gegensatz zu den Bedingungen einer Kernstadt und wird heute aufgrund keiner erkennbaren Ordnung nicht als Qualität wahrgenommen. Die Setzung von grossmassstäblichen Parks schafft die nötige Hierarchie: Die Stadtlandschaft wird zur Stadt der Parks. Diese übergeordnete Identität des Gesamtraums ermöglicht ein Weiterentwickeln der spezifischen Qualität einer verdichteten Agglomeration als ein Mikrokosmos von Kleinidentitäten.

Im Gegensatz zu den Parks der Kernstadt gehen die Parks der Stadt Glatt weit über das landesübliche Format hinaus, ähnlich den Regionalparks der Nachbarländer. Sie sind im besten Sinne «Landschaftsparks», wobei sie nicht zwangsläufig einem romantischen Landschaftsbild verpflichtet sind. Sie integrieren und schützen die bestehenden Landschaftsräume und bauen auf bestehenden Qualitäten auf. In ihrer unterschiedlichen Programmierung als Sport-, Energie-, Freizeit-, und Naturlandschaften entsteht ein Netzwerk, das den heterogenen Siedlungsraum zusammenbindet und hierarchisiert.

¹ Gruppe Krokodil

Die Architektengruppe Krokodil – benannt nach dem gleichnamigen Restaurant in Zürich – ist ein loser Zusammenschluss von Architekten, die sich zum Ziel gesetzt haben, über die urbane Zukunft der Schweiz (und Mitteleuropas) nicht nur zu forschen, sondern auch Stellung zu beziehen. Ihre Forschung zur Glatt ist ein seit 2008 laufendes Initiativprojekt. Die Studie «Glatt! Manifest für eine Stadt im Werden» ist 2012 im Verlag Park Books erschienen.

¹ Groupe Krokodil

Le collectif d'architectes Krokodil – d'après le restaurant du même nom à Zurich – est un rassemblement informel d'architectes qui se sont donnés pour objectif non seulement de faire de la recherche sur le futur urbain de la Suisse (et de l'Europe centrale), mais aussi de prendre position. Leur recherche sur Glatt est un projet d'initiative en cours depuis 2008. L'étude «Glatt! Manifest für eine Stadt im Werden» (Glatt! Manifeste pour une ville en devenir) est paru en 2012 aux éditions Verlag Park Books.

Mitglieder Gruppe Krokodil

Membres du collectif Krokodil

Boltshauser Architekten
EM2N Architekten
Frank Zierau Architekt
Pool Architekten
Schweingruber Zulauf Landschaftsarchitekten

A la faveur d'investissements massifs dans les infrastructures, la vallée de la Glatt – à l'origine des villages insérés dans un paysage cultivé – s'est transformée en un patchwork hétérogène sans hiérarchies lisibles. Le développement de l'agglomération par extension des structures villageoises a conduit à un mélange toujours plus indifférencié de ville et de paysage. Le type du paysage-ville semble avoir échoué sous cette forme; son développement s'est toujours fait au détriment du paysage.

Stratégie d'étude de la vallée de la Glatt

La stratégie du groupe Krokodil¹ affirmait par conséquent que «Glatt» était une ville cohérente qui s'étalait entre l'aéroport de Zurich et Uster. En ce qui concerne les espaces libres, l'étude préconise avant tout la limitation du territoire urbanisé au fond de la vallée et la structuration lisible de l'espace urbanisé par une série de parcs de grande échelle.

L'identité de la nouvelle ville

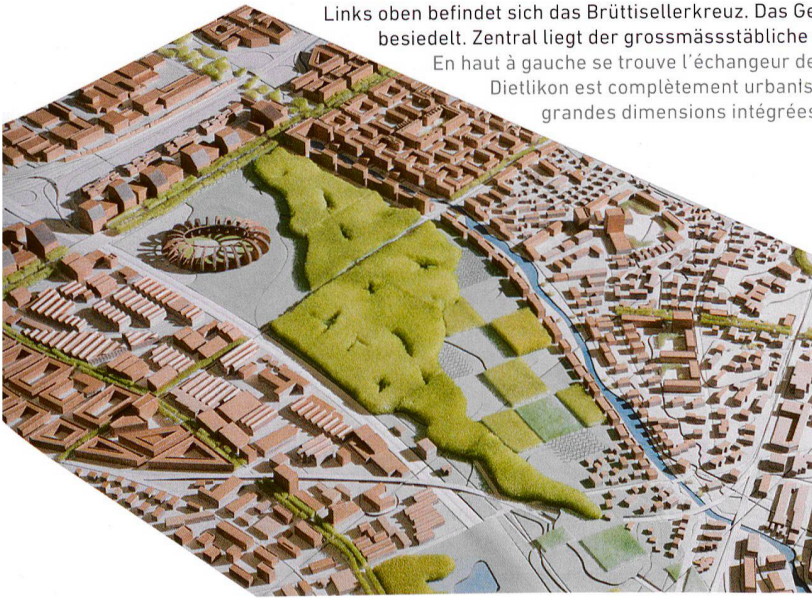
Malgré toutes les critiques, l'agglomération est un modèle de réussite. Le non-homogène, souvent aléatoire, semble offrir une multitude de micro-identités et de niches dans lesquelles de nombreuses personnes se retrouvent. Au sein-même du tissu de l'agglomération, il est possible de sélectionner pour chaque utilisateur une identité qui lui soit adaptée.

La présence simultanée d'anciens centre-ville, de parcs d'activités, d'immeubles d'habitation et d'une Glatt renaturée est un reflet de l'agglomération densifiée sous forme de «ville des ruptures». Cette diversité de structure offre un contraste évident avec les conditions d'un centre-ville et n'est pas considérée aujourd'hui comme une qualité en raison de son manque de structure reconnaissable. L'aménagement de parcs de grandes dimensions apporte la hiérarchie nécessaire: le paysage urbain se transforme en ville de parcs. Cette supra-identité de l'espace global permet de renforcer la qualité spécifique d'une agglomération densifiée sous forme de microcosmes de mini-identités.

Contrairement aux parcs du centre-ville, les parcs de la ville de Glatt dépassent de loin les dimensions usuelles en Suisse et se rapprochent plutôt des parcs régionaux des pays voisins. Ils sont au bon sens du terme des «parcs paysagers», sachant qu'ils ne sont pas obligés de renvoyer une image romantique du paysage. Ils intègrent et protègent les espaces paysagers actuels et s'appuient sur des qualités existantes. La richesse de leur programmation – paysages de sports, d'énergie, de détente et d'espace naturel – engendre un réseau qui relie et hiérarchise l'espace urbanisé hétérogène.

Links oben befindet sich das Brüttisellerkreuz. Das Gebiet zwischen Wallisellen, Dübendorf und Dietlikon ist komplett besiedelt. Zentral liegt der grossmässtäbliche Autobahnpark, der das bestehende Wäldchen integriert.

En haut à gauche se trouve l'échangeur de Brüttisell. La zone comprise entre Wallisellen, Dübendorf et Dietlikon est complètement urbanisée. La partie centrale est occupée par les voies d'autoroute de grandes dimensions intégrées dans le bois existant.



Blick auf das Brüttisellerkreuz, im Vordergrund Wallisellen, rechts im Hintergrund Dübendorf.
Vue sur l'échangeur de Brüttisell. A l'avant-plan Wallisellen, à droite en arrière-plan Dübendorf.



ETH-Bibliothek Zürich, Bildarchiv / Stiftung Luftbild Schweiz (3)



Aus dem alten Flugfeld wird der Stadtpark, eingefasst von einer eindrucksvollen Stadtkulisse.
L'ancien aérodrome devient un parc urbain inséré dans d'impressionnantes coulisses urbaines.

Blick von Süden auf den alten Flugplatz in Dübendorf.
Vue du sud sur l'ancien aérodrome à Dübendorf.



Die Siedlung flankiert den Naturpark Uster am Greifensee, der Aabachdelta und Glattenried integriert.
Le développement urbain se déroule autour du parc naturel Uster sur le lac de Greifen qui intègre le delta de l'Aabach et Glattenried.



Blick von Südwesten auf den Greifensee, im Hintergrund die Ausläufer von Uster.
Vue du sud-ouest sur le lac de Greifen. A l'arrière-plan, on peut remarquer l'étalement d'Uster.

