

# Wettbewerbe und Preise = Les concours et prix

Objektyp: **Group**

Zeitschrift: **Anthos : Zeitschrift für Landschaftsarchitektur = Une revue pour le paysage**

Band (Jahr): **53 (2014)**

Heft 4: **Mehrwert Landschaft = Plus-value paysagère**

PDF erstellt am: **21.07.2024**

## **Nutzungsbedingungen**

Die ETH-Bibliothek ist Anbieterin der digitalisierten Zeitschriften. Sie besitzt keine Urheberrechte an den Inhalten der Zeitschriften. Die Rechte liegen in der Regel bei den Herausgebern.

Die auf der Plattform e-periodica veröffentlichten Dokumente stehen für nicht-kommerzielle Zwecke in Lehre und Forschung sowie für die private Nutzung frei zur Verfügung. Einzelne Dateien oder Ausdrucke aus diesem Angebot können zusammen mit diesen Nutzungsbedingungen und den korrekten Herkunftsbezeichnungen weitergegeben werden.

Das Veröffentlichen von Bildern in Print- und Online-Publikationen ist nur mit vorheriger Genehmigung der Rechteinhaber erlaubt. Die systematische Speicherung von Teilen des elektronischen Angebots auf anderen Servern bedarf ebenfalls des schriftlichen Einverständnisses der Rechteinhaber.

## **Haftungsausschluss**

Alle Angaben erfolgen ohne Gewähr für Vollständigkeit oder Richtigkeit. Es wird keine Haftung übernommen für Schäden durch die Verwendung von Informationen aus diesem Online-Angebot oder durch das Fehlen von Informationen. Dies gilt auch für Inhalte Dritter, die über dieses Angebot zugänglich sind.

# Wettbewerbe und Preise

## Les concours et prix

### ■ Konkurado, plate-forme suisse des concours

Sur Konkurado – plate-forme d'information en quatre langues inaugurée en décembre 2013 – des concours d'idées, de planification, de projet et de recherche trouvent leur chemin de l'organisateur au participant. Lancée par la fondation «Stiftung Forschung Planungswettbewerbe», cette plate-forme sur les concours d'architecture et d'ingénierie actuels, futurs et clos des marchés publics et privés de la Suisse, a pu publier à ce jour 623 mandats d'études parallèles, 630 concours et 1062 autres documents (état au 29 septembre 2014). Ce système d'information offre un environnement d'échange entre les maîtres d'ouvrage ou les adjudicateurs, les planificateurs, les architectes et les ingénieurs, les chercheurs ou les institutions de recherche et tout autre utilisateur. En plus de sa fonction comme outil d'aide pour la programmation professionnelle de concours, leur lancement, leur publication et la réalisation des projets, Konkurado est aussi une archive d'idées – bâties et non bâties – de la construction en Suisse. L'utilisation de la plate-forme Konkurado est gratuite ou payante en fonction du groupe d'utilisateurs. [www.konkurado.ch](http://www.konkurado.ch)

### ■ Die Schweizer Wettbewerbsplattform Konkurado

Auf Konkurado, der im Dezember 2013 eröffneten viersprachigen Informationsplattform, finden Wettbewerbe, Projekte, Ideen und Forschung vom Ausschreiber zum Teilnehmer. Die von der «Stiftung Forschung Planungswettbewerbe» betriebene Plattform zu aktuellen, zukünftigen und abgeschlossenen Architektur- und Ingenieurwettbe-

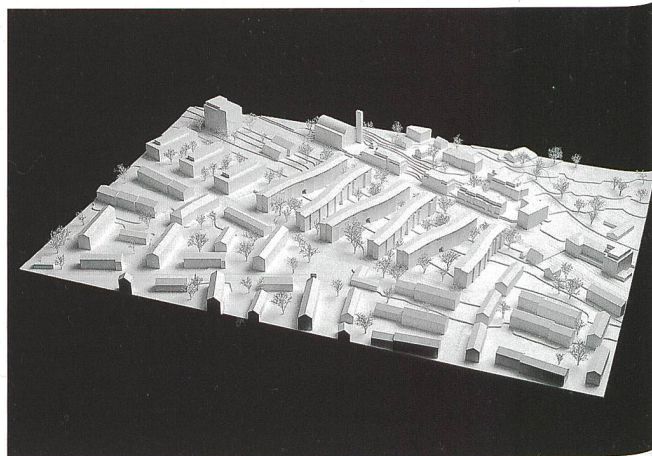
werben des öffentlichen und privaten Beschaffungswesens in der Schweiz konnte bisher 623 Studienaufträge, 630 Wettbewerbe und 1062 Dokumente veröffentlichen (Stand 29. September 2014). Das Informationssystem bietet eine Umgebung zum Austausch von Informationen zwischen Bauherren, Vergabestellen, Planern, Architekten und Ingenieuren, Forschern oder Forschungsinstitutionen und anderen interessierten Nutzern. Neben seiner Funktion als Werkzeug zur professionellen Programm-erstellung, Ausschreibung, Veröffentlichung und Durchführung von Wettbewerben ist Konkurado auch ein Datenarchiv gebauter und ungebauter Projekte und Planungs-ideen. Die Nutzung der Plattform ist je nach Benutzergruppe unentgeltlich oder kostenpflichtig. [www.konkurado.ch](http://www.konkurado.ch)

### ■ Wohnsiedlung Schwamendinger-Dreieck Zürich

Das Zürcher Team von BS + EMI Architektenpartner AG und Hoffmann & Müller Landschaftsarchitektur GmbH hat den Projektwettbewerb des Amtes für Hochbauten der Stadt Zürich für eine neue Siedlung der Baugenossenschaft Glattal Zürich BGZ für sich entschieden. Mehrere vorausgehende, langjährige Studien lieferten die Leitlinien zur Weiterentwicklung des grössten zusammenhängenden Siedlungsgebiets der BGZ, welches auch die zwischen 1947 und 1956 in sieben Etappen erstellte Siedlung Schwamendinger-Dreieck umfasst. Die 718 Wohneinheiten (Reihenhäuser und Mehrfamilienhäuser) erfüllen heutige Wohnstandards nicht mehr. Der Vorstand der BGZ hat daher beschlossen, im Zeitraum von 2017 bis etwa 2040 die bestehenden Gebäude zu ersetzen. Die beim

Wettbewerb mitwirkenden Teams aus Architekten und Landschaftsarchitekten hatten Projektvorschläge für Ersatzneubauten mit rund 210 Wohnungen einzureichen. Der vorgegebene Wohnungsspiegel enthielt 2½- bis 5½-Zimmer-Wohnungen und zumietbare Einzelzimmer. Zusätzlich waren zwanzig Kleinwohnungen für ältere Menschen sowie ein Gemeinschaftsraum einzuplanen. Flächen für Gewerbe waren im Erdgeschoss entlang der Dübendorfstrasse vorzusehen. Das Siegerteam überzeugte die Jury mit seiner subtilen Antwort auf die Schwamendinger Gartenstadt und den Überbauungsplan aus dem Jahre 1948 von Albert Heinrich Steiner, Stadtbaumeister von Zürich (1943–1957). Sein Projekt «Casarecce» setzt sechs fünfgeschossige, geschwungene Zeilen-

Die geplante Wohnsiedlung der Baugenossenschaft Glattal Zürich soll die in den 40er- und 50er-Jahren gebaute Schwamendinger Siedlung ersetzen. Visualisierung und Modellphoto.





bauten – gespiegelt und paarweise gruppiert – auf das Wettbewerbsgrundstück. Es platziert zudem entlang der Dübendorfstrasse eingeschossige Gewerbebauten als Abschlüsse zweier Zeilenbauten. So entstehen spannende und qualitätsvolle Freiräume. Ebenso bieten die Wohnungen grosse Qualitäten. Sie sind trotz der knapp bemessenen Wohnungsgrössen geschickt organisiert und dank ihrer zweiseitigen Orientierung auf beide Aussenräume sehr hell. In Bezug auf die ökologische Nachhaltigkeit hat das Projekt dank sorgfältiger Materialwahl und Konstruktion das Potenzial, die Wettbewerbsziele zu erreichen.

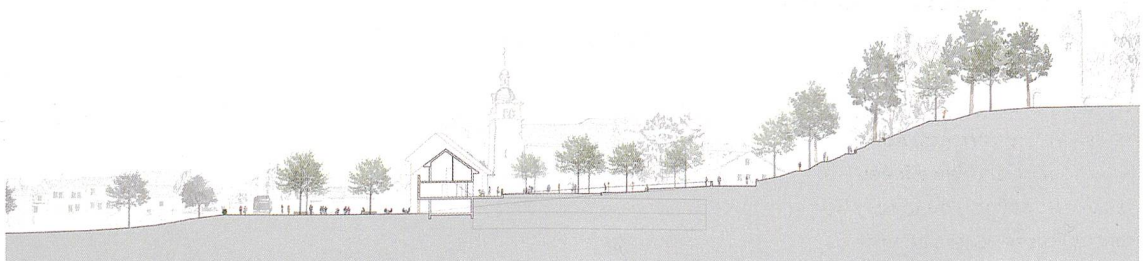
### ■ La frange sud du village de Hermance

La commune de Hermance souhaite développer un projet de logements multi générationnels sur une parcelle en sa propriété à l'entrée du village sur la route d'Hermance. L'objectif à terme de la planification est de permettre aux Hermançois de demeurer sur le territoire de la commune, en proposant des

constructions et aménagements adaptés, cohérents et respectueux de la valeur patrimoniale et paysagère du village. Les débats entre les membres du jury et les trois équipes de mandataires ont été très riches et ont permis de dégager une image directrice pour le développement de ce secteur qui servira de base à la révision du Plan de site, outil légal de protection du patrimoine qui définit toutes les règles de construction dans le périmètre concerné. Le jury a désigné comme lauréate l'équipe 2b architectes / Atelier du paysage Jean-Yves Le Baron (P. Bébox, S. Bender, G. Lili, V. Vergain / J.-Y. Le Baron, B. Roulet, C. Neto). Le projet se distingue par son analyse sensible du site et, élaboré à partir de cette compréhension approfondie, une proposition qui préserve les dégagements, crée et valorise des cadrages de vues et propose l'aménagement de nouveaux espaces publics. Le projet permet de requalifier la frange sud du village d'Hermance tout en mettant en valeur le bourg historique et sa substance, en respectant les principes typo-morphologiques de Hermance en tant que Ville neuve

médiévale et en adéquation avec le contexte lémanique. L'équipe propose d'annoncer la nouvelle entrée d'Hermance par un espace public prenant place sur la pointe sud de la parcelle communale, la placette des Murets. Elément charnière de la porte d'entrée, elle réunit à elle-même les fonctions de seuil du régime de modération de trafic, d'accès public au parking communal, d'arrêt de bus et d'éco-point de quartier. Elle est aussi le point de rencontre de trois axes: la route d'Hermance qui est sécurisée en traversée de village; la voie historique revalorisée du chemin des Murets; et le nouveau chemin ou sentier en creux reliant les hauts du coteau au lac. Une place neuve, interface entre le bourg ancien et les nouvelles constructions, sera animée par des terrasses, commerces et l'information touristiques. Le Parc de la Tour proposé s'inscrit à l'amont des nouvelles constructions et livre une nouvelle scénographie paysagère de la route d'Hermance jusqu'au pied du donjon circulaire et des fragments de mur de l'ancien château. Pour ces deux ensembles bâtis, les

La «Place neuve» à Hermance fait partie de la proposition de l'équipe 2b architectes / Atelier du paysage Jean-Yves Le Baron, lauréate du mandat d'études parallèles pour la revalorisation de la frange sud du village.



2b architectes / Atelier du paysage Jean-Yves Le Baron



architectes ont choisi une typologie de proximité, le bâti se fragmente pour maximiser les perméabilités visuelles et piétonnes. Les prolongements extérieurs des logements sont réalisés sous forme de terrasses, loggias ou loggia-jardins privés, et courettes d'accès semi-privées. Trois autres nouvelles constructions s'implantent au sud de la parcelle du Domaine de la Baronne. Le pôle nautique existant du village est valorisé. L'équipe lauréate relève la possibilité d'une réalisation de l'ensemble sur plusieurs étapes.

#### ■ Wegmatten Allschwil

2012 haben die Stimmbürger von Allschwil auf der Grundlage der «Masterplanung Wegmatten» beschlossen, das Gelände zu Wohnzwecken – mit zum Teil auch betreutem Wohnen – umzubauen. Der bestehende Park am Baselmattweg soll vergrössert und eventuell moderat umgestaltet werden, das letzte Drittel des Areals steht weiterhin als Wohnbaureserve für zukünftige Generationen zur Verfügung. Die Teilgebiete werden in einer zusammenhängenden Logik gedacht, ihre Überbauung

erfolgt jedoch zeitlich unabhängig voneinander. Infolge des im Juni 2014 abgeschlossenen offenen Projektwettbewerbs sollen ein Quartierplan und ein Bauprojekt erarbeitet werden. Den ersten Preis erlangte die manoa Landschaftsarchitekten GmbH (M.-N. Adolph, L. Wolfer, G. Braunsdorf) mit J. Hofer Architekten ETH SIA BSA Kunz und Mösch GmbH (P. Kunz, R. Mösch, T. Wiggermann). Sie setzen das Wegmattenareal in den Kontext des Natur- und Erholungsraums Bachgraben, der mit dem alleeartigen Dammweg und seinen angrenzenden Freiräumen einen attraktiven, grünen Verbindungs- und Erholungsraum bis nach Basel eröffnet. Das Freiraumprojekt wird mit sorgfältig an die Topographie und den Pflanzenbestand angepassten, feingliedrigen Massnahmen umgesetzt, die sich in ein intelligent strukturiertes Gesamtprojekt einfügen. Wegführung und Baumpflanzungen formen zwei unterschiedlich grosse Parkwiesen, in deren Schnittbereich die publikumswirksamen Parkeinrichtungen liegen (Spielbereich, Hütte, Kletterwand). Auch die Baureservefläche ist vorläufig in den Park eingebunden. Im Nord-Osten wird das Areal mit zwei zueinander

versetzten Gebäudezeilen begrenzt, deren Höhenentwicklung in verdichteter Form die städtebauliche Körnung der gegenüberliegenden Bebauung entlang der Maieggasse annimmt. Von der Jury wurde die Zeilenbebauung sehr kritisch beurteilt, das Gesamtprojekt überzeugte jedoch durch seine hohe räumliche Qualität und den gelungenen Bezug zur Geschichte und zum Grossraum Basel.

#### ■ Studentenwohnheim Rosengarten Zürich

Die Stadt Zürich plant, das Areal Rosengarten für die Errichtung eines Studentenwohnheims mit 130 Zimmern im Baurecht an die Stiftung Studentisches Wohnen SSWZ abzugeben. Ein Teil des Areals wird als öffentlicher Freiraum für das Quartier zur Verfügung stehen. Im nun abgeschlossenen Architekturwettbewerb im selektiven Verfahren hat sich das Team von Atelier Scheidegger Keller und Kolb Landschaftsarchitektur aus Zürich mit seinem Projekt «Wipkinger» gegen neun Mitstreitende durchgesetzt. Der gegliederte Zeilenbau an der Bucheggstrasse, die sorgfältig gestalteten Maisonet-

Das Siegerprojekt Wegmatten von manoa Landschaftsarchitekten GmbH mit J. Hofer und den Architekten ETH SIA BSA Kunz und Mösch GmbH.



manoa Landschaftsarchitekten GmbH





Die Stiftung Studen-  
tisches Wohnen Zürich  
plant den Bau eines neuen  
Studentenwohnheims auf  
dem Areal Rosengarten  
(oben).

Siegerprojekt des  
Projektwettbewerbs für  
ein neues Schulgebäude  
an der Länggasse in Bern  
(unten).

tewohnungen mit ihren doppel-  
geschossigen Aussenräumen sowie  
der durch den Zeilenbau entstehen-  
de grosszügige Freiraum für die  
Bewohnenden und das Quartier  
haben die Jury überzeugt.

#### ■ Schulgebäude Länggasse Bern

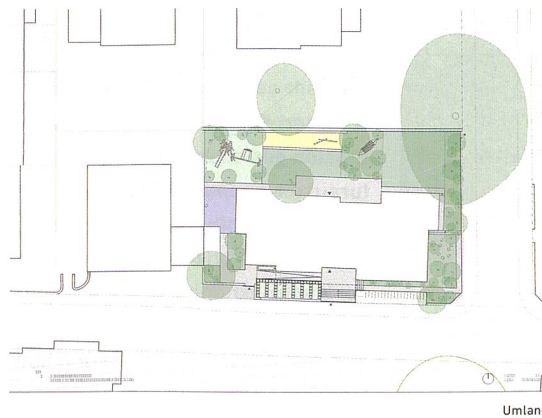
Die Sieger dieses Projektwette-  
berbs für Generalplanerteams, das  
Team nuak GmbH (Architektur /  
Städtebau nuak GmbH; Landschafts-  
architektur Umland, B. Nyffenegger,  
M. Sanchez; mit weiteren Planern),  
schlagen einen dreigeschossig  
gegliederten Gebäudekörper vor, der  
parallel zur Depotstrasse liegt. Die  
versetzte Anordnung in der Grund-  
stücksecke nimmt Rücksicht auf die  
Nachbarbauten. Die Gebäudeglieder-  
ung respektiert die Massstäblichkeit  
des Quartiers und führt zu schön  
proportionierten, innenräumlichen  
Verhältnissen. Durch die Vor- und  
Rücksprünge in der Fassade

entsteht auch ein vierteiliger  
Aussenraum mit unterschiedlichen  
Spielangeboten: Offene und ver-  
schieden harte Flächen wechseln  
sich mit bewachsenen und eher  
geschlossen wirkenden Räumen ab.  
Durch die Vielzahl an Spielangebo-  
ten sind diese von der Fläche her  
eher klein ausgefallen. Die Jury  
findet es fraglich, ob sich dieses  
Konzept mit der geplanten Anzahl  
Kinder auf lange Sicht bewähren  
wird. Das Projekt sieht vor, dass sich  
die Kinder um das ganze Haus

herum frei bewegen können, was die  
Überschaubarkeit des Aussenraums  
aus den Klassenräumen je nach  
Aufenthaltort der Kinder ein-  
schränkt.

#### ■ Auslobung Deutscher Land- schaftsarchitektur-Preis 2015

Der Bund deutscher Landschaftsar-  
chitekten bdla lobt zum zwölften  
Mal den Deutschen Landschaftsar-  
chitektur-Preis aus, für den sich  
auch internationale Teilnehmer  
bewerben können. Gegenstand ist  
eine sozial und ökologisch orien-  
tierte Siedlungs- und Landschafts-  
entwicklung sowie eine zeitgemä-  
se Freiraumplanung. Einsendeschluss ist am 6. Februar  
2015. Für die eingereichten  
Wettbewerbsarbeiten werden  
zusätzlich Sonderpreise vergeben  
in den Kategorien: Wohnumfeld,  
Infrastruktur und Landschaft,  
nachhaltige Aussenanlagen und  
Licht im Freiraum. [www.deutscher-  
landschaftsarchitektur-preis.de](http://www.deutscher-<br/>landschaftsarchitektur-preis.de)



Anzeige



**duroplant**®

GEFÄSSE UND SYSTEME FÜR DAS GRÜN AM BAU