

**Zeitschrift:** Arbido  
**Herausgeber:** Verein Schweizerischer Archivarinnen und Archivare; Bibliothek  
Information Schweiz  
**Band:** 12 (1997)  
**Heft:** 4  
  
**Rubrik:** News

### **Nutzungsbedingungen**

Die ETH-Bibliothek ist die Anbieterin der digitalisierten Zeitschriften. Sie besitzt keine Urheberrechte an den Zeitschriften und ist nicht verantwortlich für deren Inhalte. Die Rechte liegen in der Regel bei den Herausgebern beziehungsweise den externen Rechteinhabern. [Siehe Rechtliche Hinweise.](#)

### **Conditions d'utilisation**

L'ETH Library est le fournisseur des revues numérisées. Elle ne détient aucun droit d'auteur sur les revues et n'est pas responsable de leur contenu. En règle générale, les droits sont détenus par les éditeurs ou les détenteurs de droits externes. [Voir Informations légales.](#)

### **Terms of use**

The ETH Library is the provider of the digitised journals. It does not own any copyrights to the journals and is not responsible for their content. The rights usually lie with the publishers or the external rights holders. [See Legal notice.](#)

**Download PDF:** 18.03.2025

**ETH-Bibliothek Zürich, E-Periodica, <https://www.e-periodica.ch>**



## RERO - RÉSEAU DES BIBLIOTHÈQUES ROMANDES ET TESSINOISES

### Un réseau,

Placé sous l'autorité de la Conférence universitaire de la Suisse occidentale (CUSO), le Réseau des bibliothèques romandes et tessinoises (RERO) est le catalogue commun automatisé des principales bibliothèques de conservation et de recherche de Suisse romande et du Tessin. Son équipe opérationnelle se trouve à Lausanne (Case postale 51, 1000 Lausanne 16, tél. 021-316 26 43, fax 021-316 26 44).

Il représente un formidable outil bibliographique et catalographique, qui allège de 50% le travail de catalogage de chacun des partenaires et qui permet un actif prêt interbibliothèques. A cette base centrale sont liées huit bases locales qui assurent (ou vont assurer en cours d'année) les autres fonctions d'un système intégré, soit les acquisitions, l'accès public, le prêt et le bulletinage. Après avoir employé pendant 25 ans le logiciel Sibil, RERO a adopté le système VTLS, ceci dans le but d'étendre les prestations du réseau et d'améliorer ses performances, tout en réduisant ses coûts d'exploitation.

### un enthousiasme commun,

Plus de 600 personnes actives dans une centaine de bibliothèques au service de milliers de chercheurs, étudiants et amateurs de lecture, 3 millions de localisations représentant des millions de volumes dont la plupart sont librement consultables et empruntables, voilà ce que représente le plus important réseau de bibliothèques de Suisse. Une ouverture au monde aussi: la base de données est intégralement consultable sous l'adresse

<http://www.rero.ch/virtua/>

### centré sur la qualité

RERO tient le pari d'offrir un accès cohérent à l'ensemble des notices: une seule notice par document, une seule forme par entrée, qu'il s'agisse des auteurs, des titres ou des sujets. On n'a ainsi pas besoin de chercher un autre exemplaire du même ouvrage

sous une autre orthographe du nom de son auteur, ni de chercher d'autres documents sur un même sujet sous un synonyme.

### Une base de données...

2'100'000 notices bibliographiques en format normalisé (ISBD) en janvier 1997, décrivant principalement des monographies en un ou plusieurs volumes (87,5%); le reste se partage entre les articles de revues ou de recueils (5%), les collections (4,5%), les périodiques (3, en outre quelque 150'000 notices d'autorité.

Avec une moyenne de trois points d'accès formels (auteurs, titres, collections, etc.) et 0,8 points d'accès par sujet pour chaque notice, le nouveau logiciel offre près de 8 millions d'entrées contrôlées à la base de données.

### moderne...

Les fonds décrits sont essentiellement modernes, en particulier parce que la production de livres suit une courbe exponentielle. Les notices sommaires n'ont pas de date (5%); les 95% restants se répartissent ainsi: 1,3% des documents ont été publiés des origines de l'imprimerie à la fin du 18<sup>e</sup> siècle et 5,5% au 19<sup>e</sup> siècle. L'accroissement explose au 20<sup>e</sup> siècle: de 1901 à 1945, 9,3%; de 1946 à 1970: 16,8%; de 1971 à 1980, 17,3%; de 1981 à 1990, 29,3%. Les années 1990 représentent à elles seules 15,5; tous les six mois sont catalogués autant de documents de l'année en cours qu'il en existe pour toute la période des origines au 18<sup>e</sup> siècle. On le voit, la majorité des documents signalés offrent une information datant de moins de vingt ans.

### internationale...

La provenance géographique des documents est fort variée:

France: 22,7%, Suisse (total): 18,4% - dont Suisse romande (sauf Jura) et Tessin: 11,5%, Allemagne: 17,1%, États-Unis: 9,6%, Royaume-Uni: 7,4%, Italie: 6,0%, autres: 14,2%, sans pays (notices sommaires): 4,7%.

### Variée...

Quant aux disciplines, ce sont les sciences humaines qui constituent le point fort du réseau, mais avec 13,9% du fonds total, les sciences exactes ne sont pas pour autant négligées.

Sciences de l'information, généralités: 1,7%, philosophie, psychologie: 5,3%, théologie, religions: 5,7%, sciences sociales, juridiques, politiques, etc.: 25,5%, dont 11,0% pour le droit, sciences exactes: 13,9%, dont 3,9% pour la médecine, arts: 11,2%, langues et littératures: 20,6%, géographie: 3,0%, histoire: 10,1%, sans sujet (notices sommaires): 5,3%

### une vraie Tour de Babel...

A peu près toutes les langues de la Création sont représentées, dont les principales sont le français (35,3%), l'anglais (21,1%), l'allemand (20,9%) et l'italien (5,5%); il y a encore 12,2% d'autres langues et 5,0% de notices sans langue (notices sommaires).

### et qui fait des petits

Bases de données spécialisées ayant donné lieu à une publication imprimée ou en cours de rédaction:

#### **bibliographies spécialisées:**

Bibliographie du droit suisse, Bibliographie du Tiers-monde, Bibliographie historique de la Restauration genevoise, Bibliographie Jean Piaget, Bibliographie pédagogique suisse, Catalogue des publications et de la recherche (Université de Genève), Littérature africaine francophone

#### **bibliographies régionales:**

Bibliographie fribourgeoise, Bibliographie genevoise, Bibliographie lausannoise, Bibliographie neuchâteloise, Bibliographie vaudoise

#### **tables de revues:**

répertoire des Annales valaisannes, index du Bollettino storico della Svizzera italiana, index de Geneva, tables de la Revue historique vaudoise, tables de la Revue musicale de la Suisse romande.



**BERUFSBILD**

**„WISSENSCHAFTLICHE BIBLIOTHEKARIN -  
WISSENSCHAFTLICHER BIBLIOTHEKAR“**

Das Wichtige zuerst: Das Berufsbild „Wissenschaftliche Bibliothekarin - Wissenschaftlicher Bibliothekar“ kann jetzt für Fr. 10.- beim BBS-Sekretariat bezogen werden. Die Interessengemeinschaft der Wissenschaftlichen Bibliothekarinnen und Bibliothekare der Schweiz (IG WBS) dankt allen, die zu seiner Entstehung beigetragen haben: ihren aktiven Mitgliedern, den Vertreterinnen und Vertretern der diversen Bibliothekarenkurse für ihr Feedback, dem BBS für die Publikation unter dem Dach des Verbandes, Frau Cornelia Bernegger für die Schlussredaktion und Herrn Alain Huber vom BBS-Sekretariat für den Super-G zwischen Grippeepidemien und Unfällen auf dem Weg zur Drucklegung.

Zwischen den ersten Berufsbild-Diskussionen in der IG WBS und der fertigen Broschüre liegen mehr als drei Jahre. Trotzdem soll das, was jetzt vorliegt, nicht das Ende, sondern erst ein Anfang sein. Es war harte Arbeit, einen Text zu schreiben, der allen Ansprüchen gerecht wird, und natürlich ist es uns gründlich misslungen! Nicht zu wissenschaftlich formuliert sollte das Berufsbild sein, doch sollte man genau spüren, von was für qualifizierten Leuten hier die Rede war. - Nicht zu langfädig sollte der Text

werden, und doch sollte jede Person mit Hochschulabschluss, die irgendwo in einer Bibliothek arbeitet, sich darin irgendwie wiedererkennen. - Fachausdrücke wollte man nicht zu viele verwenden, damit auch Laien eine Chance hätten, nachzuvollziehen, was sie in diesem Beruf erwarten würde, aber: so konnte man das doch wirklich nicht sagen!?! - Der grössere Bereich Bibliothek/Dokumentation/Archiv sollte angedeutet werden, aber war es wissenschaftlichen Bibliothekaren denn erlaubt, für Dokumentalisten zu sprechen? - Die Diskussionen waren endlos und zäh, und wer von Anfang an mit dabei war, kann fast von jeder Textstelle eine Geschichte erzählen.

Gemäss dem Leitspruch „Der Weg ist das Ziel“ haben wir dabei jedoch zahlreiche Kontakte knüpfen und Erfahrungen machen können. Jetzt zählen wir darauf, dass sich alle diejenigen, die wir nicht konsultiert haben, lautstark zu Wort melden und uns helfen, das Thema weiterzuverfolgen. Auch wenn zur Zeit für die Verbände die Verwirklichung der Berufslehre und der Fachhochschulausbildung eindeutig im Vordergrund steht, möchten wir mit unserer Arbeit längerfristig einen Beitrag leisten zu einer künftigen Nachdiplomstufe BDA.

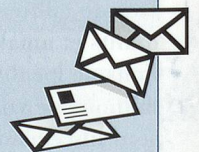
*Gabi Schneider*

**GENERALVERSAMMLUNG  
DER IG WBS:**

Freitag, 18. April 1997, 14.45, in St. Gallen.  
Im Anschluss an die GV wird uns Herr Leuzinger von der Stiftung „Bibliotheca Masonica“ die Freimaurersammlung der Vadiana vorstellen.

Neue Mitglieder sind herzlich willkommen! Bitte schreiben Sie an:

**IG WBS, Postfach 6966, 8023 Zürich.  
Oder: winter@ubaclu.unibas.ch**



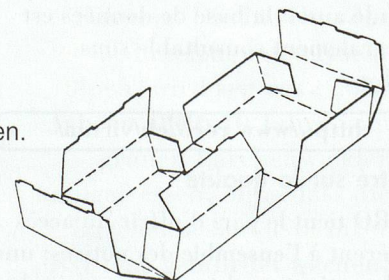
**Eterno Board® säurefrei**

alterungsbeständige Vollpappe, entspricht ANSI- und ISO-Normen, P.A.T. bestanden.

- Archivschachteln
- Mappen
- Negativ-/Foto-Boxen
- Klappumschläge
- Plano-Bogen 0,3 - 3,0 mm

- Standard-Verpackungen ab Lager
- kundenspezifische Verpackungen

**Neu:  
Eterno Board® N ungepuffert**



Tschudi + Cie AG, Feinpappen  
CH-8755 Ennenda

Tel. 055 - 640 27 35  
Fax 055 - 640 55 05



## LE NOUVEAU WEB DE L'ADBS EST OUVERT

Après avoir lancé en 1994 la liste de diffusion ADBS-INFO, qui rassemble aujourd'hui près de neuf cents professionnels du monde entier, l'Association des professionnels de l'information et de la documentation (ADBS) avait ouvert un serveur WWW dès la fin de l'année 1995, à l'adresse:

<http://www.adbs.fr>

Une nouvelle maquette de ce serveur a été inaugurée ce mois-ci, qui apporte un grand nombre d'enrichissements tant dans la forme et l'ergonomie du système que dans le volume d'informations proposées à la profession et à ses interlocuteurs. Réalisé par Jouve-SI, ce nouveau web, dont la ligne graphique a été entièrement renouvelée, se veut plus professionnel encore que le premier, joue à fond la carte de l'interactivité.

La page d'accueil propose notamment un *Quoi de neuf?* régulièrement mis à jour et qui peut être alimenté par des informations ponctuelles venant des groupes sectoriels ou régionaux (annonces de séminaires, de publications, d'événements spécifiques, etc.), et une fonction de recherche sur l'ensemble du service. Il permet aussi de s'inscrire directement sur la liste de diffusion ADBS-INFO.

Ce site est organisé en trois grands ensembles: la vie de l'association, les services et les produits qu'elle propose, les sources d'information professionnelle.

Le premier, VIE ASSOCIATIVE, permet de tout apprendre sur l'organisation, les statuts, les structures, le fonctionnement, les activités de l'ADBS; sur ses groupes sectoriels, ses groupes régionaux, ses commissions, son conseil d'administration et son bureau, sa délégation permanente. Parmi les principales innovations, on relève un *calendrier des réunions* régionales et nationales des différents groupes, commissions et instances de l'association. De plus, chaque *groupe*

*régional et sectoriel* de l'ADBS dispose désormais d'une page propre qui lui permet de diffuser les informations qui le concernent; et des liens vers d'autres sites web, notamment régionaux, peuvent être établis.

Dans le deuxième ensemble, PRODUITS ET SERVICES de l'association, on trouvera comme précédemment le *catalogue des stages de formation continue* proposés par l'ADBS pour les mois à venir, avec une description précise de ces stages et la possibilité de s'inscrire en ligne; le *catalogue des éditions*, avec une présentation détaillée de tous les ouvrages édités par l'Association, plusieurs modes de recherche et une fonction de commande en ligne; une partie consacrée au *congrès IDT*, avec un lien vers le site web propre à cette manifestation.

Deux innovations majeures viennent enrichir cet ensemble. Il donne accès au calendrier et aux programmes des *jours d'étude* à venir, ainsi qu'aux actes des journées passées. Et il propose une banque de données comprenant la liste désormais complète des articles publiés dans la revue *Documentaliste - Sciences de l'information* depuis sa création en 1964; avec des textes de présentation des articles parus depuis janvier 1995 et de leurs auteurs, et le texte intégral de certaines rubriques d'actualité (en ligne pendant deux mois); ce fichier peut être interrogé par sujet, auteur, volume, numéro, année.

Le dernier ensemble réunit un nombre important d'informations relatives à la VIE PROFESSIONNELLE. On y trouvera, en ligne depuis un an déjà et régulièrement actualisées, les présentations des *métiers* de l'information-documentation, de l'appareil français de *formations diplômantes* spécialisées, et du système de *certification* mis en place par l'ADBS. Vient à présent s'y ajouter un bouquet d'outils professionnels qui ne cessera de s'enrichir.

Un développement particulièrement important concerne l'*environnement national et international* de l'ADBS (avec des liens vers les webs existants, notamment ceux des associations-sœurs) et les consultants français en ingénierie documentaire.

Cet ensemble offre ensuite des guides et des adresses permettant une meilleure exploitation des sources d'information sur Internet: un *guide thématique des «bonnes adresses»* de webs, alimenté par les groupes sectoriels de l'association qui apprécieront toutes les remarques, suggestions et contributions qui pourront leur être faites; et l'édition complète, régulièrement mise à jour, de l'ouvrage de Jean-Pierre Lardy consacré à *La recherche d'information dans Internet: outils et méthodes*.

Il donnera bientôt accès au *Répertoire des banques de données professionnelles*, produits par l'ADBS: déjà accessible par le 3617 INFOBDD, il sera en ligne sur le web dans le courant de l'été 1997.

Il propose enfin une information détaillée sur le *programme européen INFO2000*, et particulièrement sur les développements du réseau MIDAS, avec de multiples liens vers d'autres serveurs communautaires.

Si l'ADBS s'investit ainsi dans ce site sur Internet, c'est parce que ses membres, ses animateurs, ses responsables sont tous convaincus que la Toile ouvre des perspectives capitales: bien au-delà de la tribune qu'il offre pour faire connaître les actions et les initiatives de l'association, le Web permet d'affirmer fortement le caractère communautaire – au sens de communauté d'intérêts, de préoccupations et d'objectifs – d'une profession dans sa fonction médiatrice de l'information.

Les remarques de professionnels et des utilisateurs nous sont indispensables! Veuillez les communiquer à Claire Laborde: [adbs@adbs.fr](mailto:adbs@adbs.fr)



## LA BATAILLE DU RAIL



### Naissance des réseaux de chemins de fer lémaniques et alpins 1838-1914

Du 4 avril au 31 août 1997 une exposition consacrée à la naissance des réseaux de chemins de fer lémaniques et alpins aura lieu au Musée historique de Lausanne. Les thèmes principaux en seront:

- Historique,
- Au carrefour de l'Europe,
- Les lignes régionales,
- Les lignes alpines,
- Les lignes urbaines.

Suisse était un véritable défi pour les ingénieurs des chemins de fer qui mirent au point de nombreuses techniques pour franchir les barrières naturelles et pour grimper à l'assaut des montagnes: construction de ponts, viaducs et tunnels, invention de la crémaillère, du funiculaire et des télécabines.

Mais la construction des chemins de fer fut aussi l'amorce de conflits politiques aigus, l'un des enjeux étant, dans le canton de Vaud par exemple, de savoir si les principales jonctions ferroviaires se feraient à Yverdon ou à Lausanne.

Autorités fédérales, canton-

nales et communales s'affrontèrent parfois violemment. Les enjeux financiers étaient énormes et suscitèrent la rivalité entre investisseurs anglais et français.

Cette exposition présente des pièces qui sont les témoins parfois uniques des débuts des chemins de fer dans

l'arc lémanique, avec une grande diversité de projets de lignes qui ne furent pas toujours réalisées. Ces documents proviennent des collections de cartes de géographie, de manuscrits, de brochures, de photographies et d'objets de la Bibliothèque cantonale et universitaire de Lausanne, ainsi que du Musée historique de Lausanne.

Un répertoire informatique est mis à la disposition du public. Il s'agit d'une base de données particulièrement illustrée des cartes vaudoises y compris les cartes ferroviaires, permettant aux visiteurs de partir à la découverte de la représentation cartographique du Pays de Vaud au fil des siècles, ainsi que d'une base relative aux chemins de fer comprenant des documents manuscrits ou imprimés et des ouvrages de référence.

Enfin les visiteurs pourront admirer des modèles réduits des premiers trains et tramways provenant de collections privées, la plupart présentés pour la première fois au public.

La Suisse célèbre cette année le cent-cinquantième anniversaire du chemin de fer. La ligne Zurich-Baden, premier tronçon de voies ferrées construit uniquement sur sol helvétique, fut en effet inaugurée le 9 août 1847.

La configuration particulière de la

