

**Zeitschrift:** Archi : rivista svizzera di architettura, ingegneria e urbanistica = Swiss review of architecture, engineering and urban planning

**Herausgeber:** Società Svizzera Ingegneri e Architetti

**Band:** - (1998)

**Heft:** 4

**Artikel:** Casa Festa Rovera-Rigo a Bosco Luganese

**Autor:** Bassi, Andrea / Tanari, Pascal

**DOI:** <https://doi.org/10.5169/seals-131427>

### **Nutzungsbedingungen**

Die ETH-Bibliothek ist die Anbieterin der digitalisierten Zeitschriften. Sie besitzt keine Urheberrechte an den Zeitschriften und ist nicht verantwortlich für deren Inhalte. Die Rechte liegen in der Regel bei den Herausgebern beziehungsweise den externen Rechteinhabern. [Siehe Rechtliche Hinweise.](#)

### **Conditions d'utilisation**

L'ETH Library est le fournisseur des revues numérisées. Elle ne détient aucun droit d'auteur sur les revues et n'est pas responsable de leur contenu. En règle générale, les droits sont détenus par les éditeurs ou les détenteurs de droits externes. [Voir Informations légales.](#)

### **Terms of use**

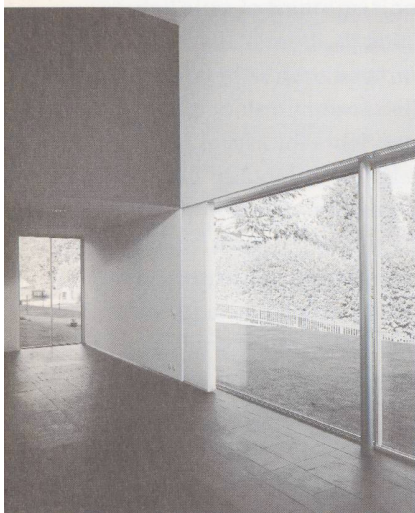
The ETH Library is the provider of the digitised journals. It does not own any copyrights to the journals and is not responsible for their content. The rights usually lie with the publishers or the external rights holders. [See Legal notice.](#)

**Download PDF:** 22.01.2025

**ETH-Bibliothek Zürich, E-Periodica, <https://www.e-periodica.ch>**

# Casa Festa Rovera-Rigo a Bosco Luganese

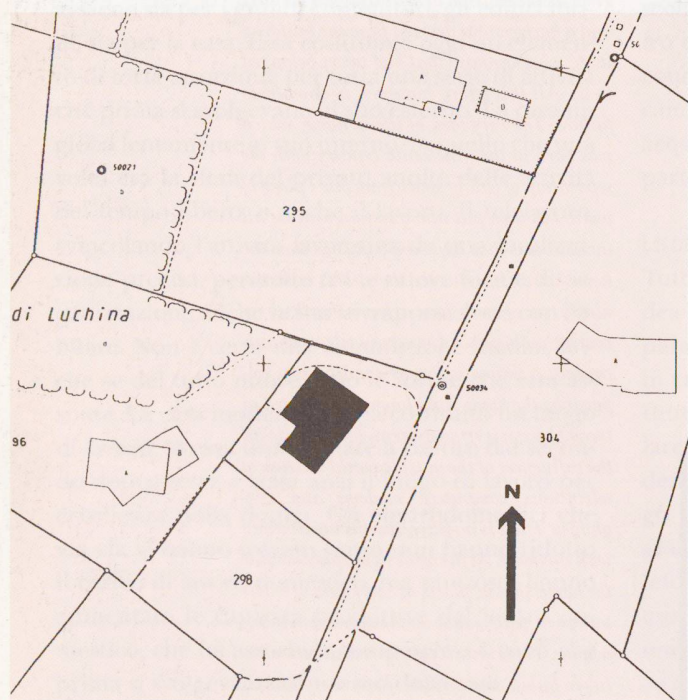
Progetto di Andrea Bassi, con Pascal Tanari



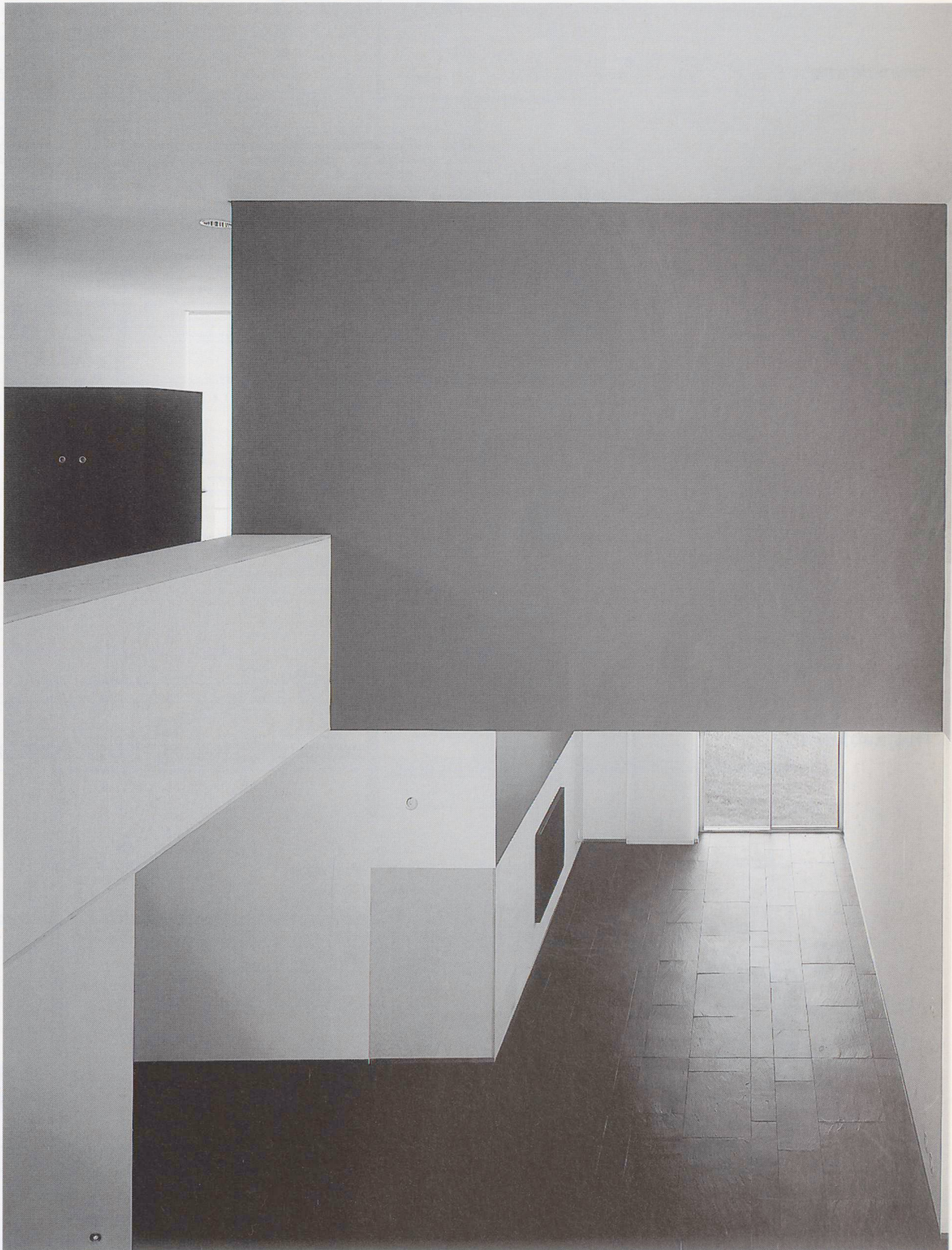
Orientato a sud-est, il terreno si trova ai confini superiori del nucleo di Bosco Luganese. Dei rustici, qualche nuova casa unifamiliare ed il bosco attorniano la nuova costruzione. Posta su una roccia calcarea la casa si rivolge verso un bel giardino-parco antistante ed approfitta di uno scorcio sul lago di Lugano.

L'edificio si articola su due piani, la zona giorno al pianterreno e le camere al primo piano. L'interpretazione del programma funzionale, particolarmente corrente, rappresenta un'ulteriore fase del cammino progettuale. In effetti, l'accesso alla casa dal primo piano ci ha permesso di salvaguardare il giardino dalla costruzione di un garage e del piano cantina annesso, inducendo una forma di «promenade architecturale». Un percorso costruito dall'esterno verso l'interno, dagli spazi privati a quelli collettivi. La pianta è composta da tre «strati» orizzontali, la zona tampone (portico e cantina), gli spazi di servizio (entrata, bagni, cucina e ufficio) e gli spazi principali (soggiorno e camere). All'interno, tramite l'utilizzo di prospettive aperte sui diversi locali, abbiamo cercato di permettere una lettura sempre completa del volume originale della casa. Da ogni punto di vista è possibile osservare il paesaggio esterno e nel medesimo tempo di riconoscere le diverse funzioni dell'abitare, stravolgendo così la nozione di limite spaziale. La casa, estensione visibile della roccia sottostante, tenta di esprimere la sua contemporaneità attraverso la riduzione dei materiali ad una fine pelle sensuale, alla sola tessitura e colore degli stessi, quasi ad annullarne l'effetto di peso. La ricerca di un'altra materialità, di continuità spaziale, confronto continuo con il luogo e le regole del costruire riassumono, forse, in parte, la nostra ricerca.

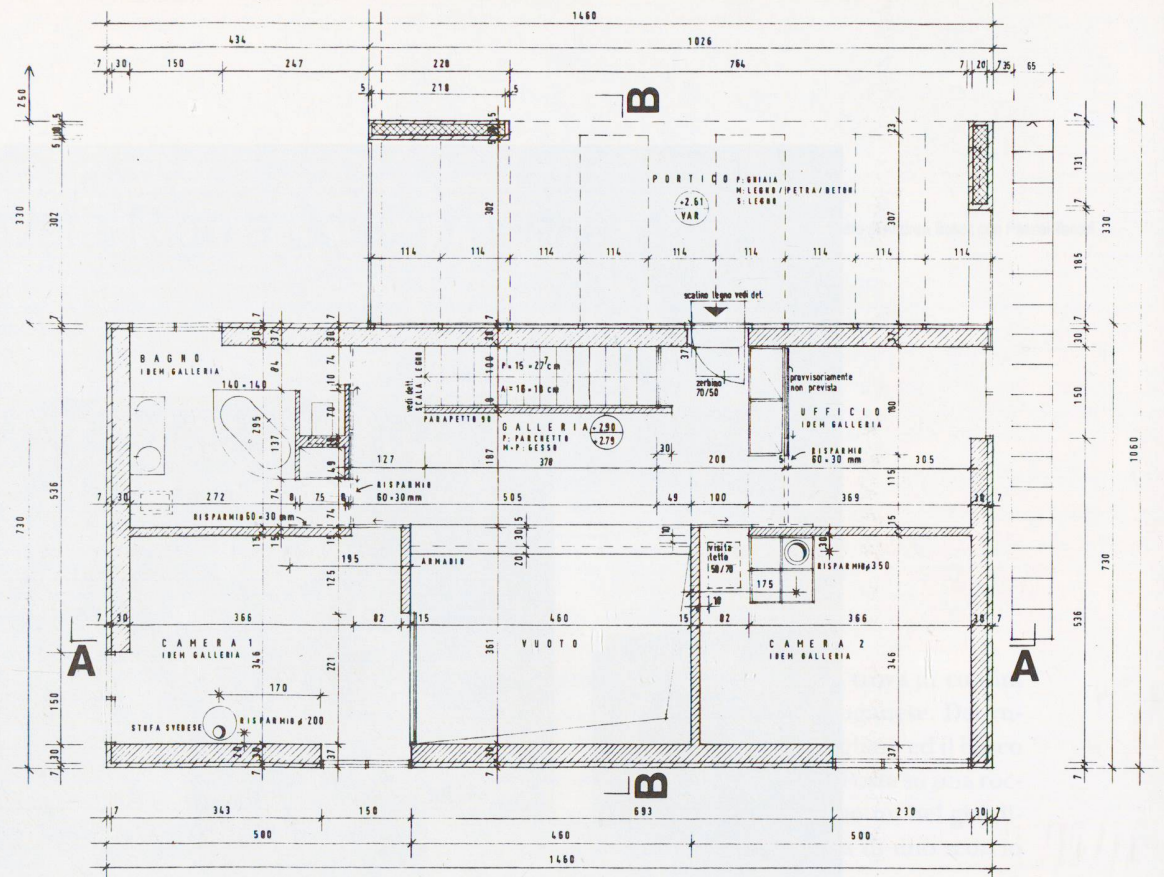
A.B.



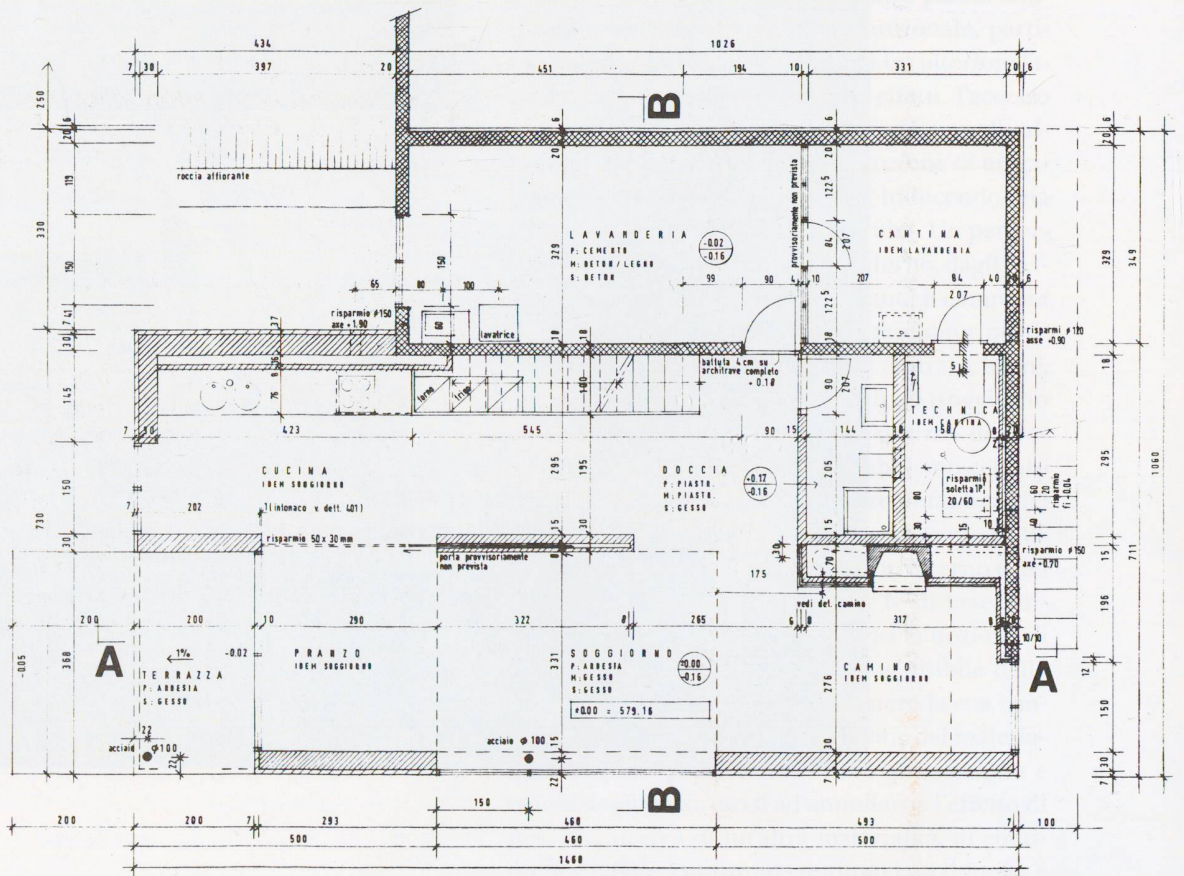
Situazione scala 1:1000

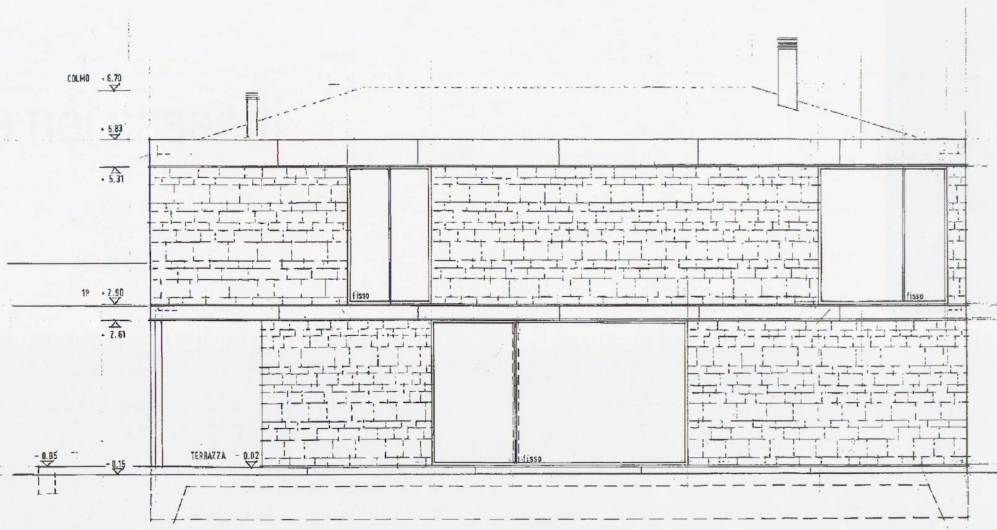


Pianta primo piano

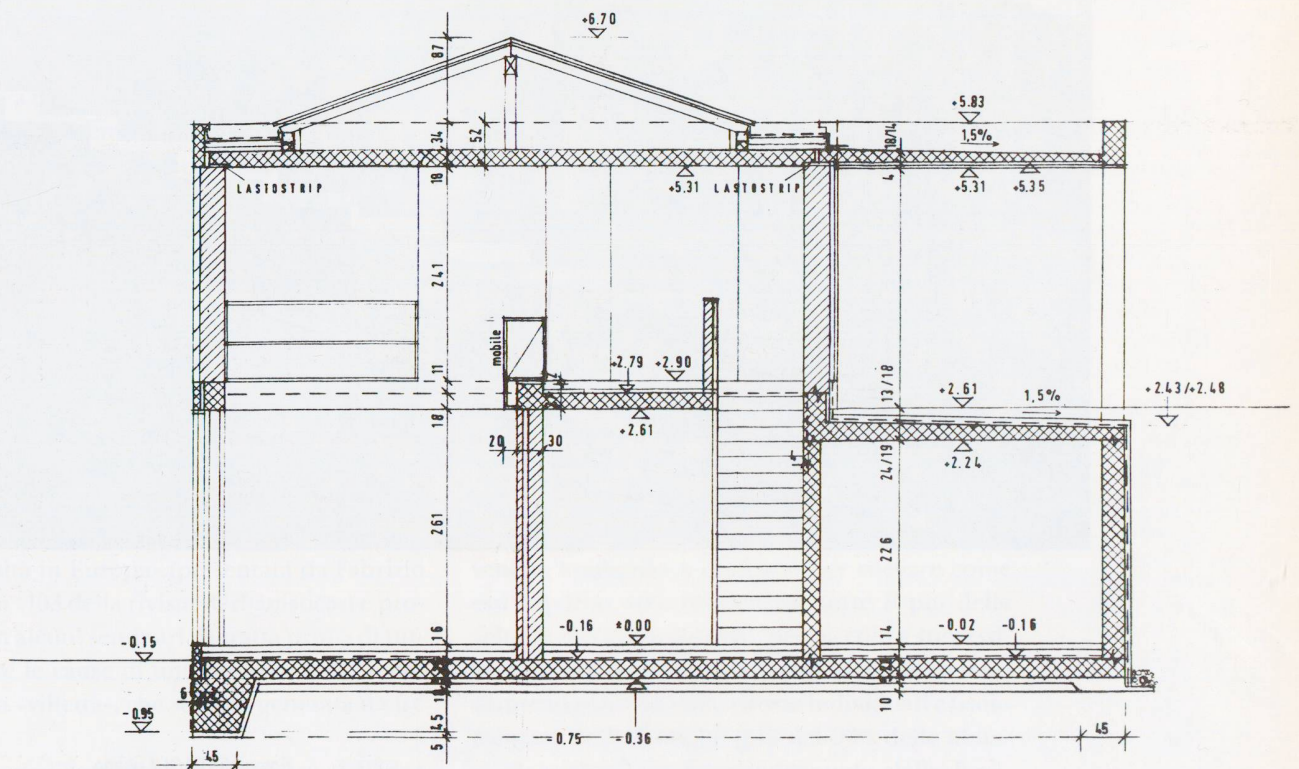


Pianta piano terreno

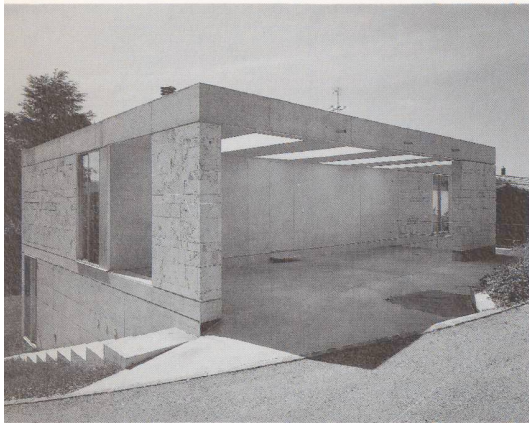




Prospetto est



Sezione B-B



Fotografie PAGI, Lugano