

Centre Scolaire Intègre, Petit-Lancy

Autor(en): **[s.n.]**

Objektyp: **Article**

Zeitschrift: **Archi : rivista svizzera di architettura, ingegneria e urbanistica =
Swiss review of architecture, engineering and urban planning**

Band (Jahr): - **(2004)**

Heft 4

PDF erstellt am: **22.07.2024**

Persistenter Link: <https://doi.org/10.5169/seals-132965>

Nutzungsbedingungen

Die ETH-Bibliothek ist Anbieterin der digitalisierten Zeitschriften. Sie besitzt keine Urheberrechte an den Inhalten der Zeitschriften. Die Rechte liegen in der Regel bei den Herausgebern.

Die auf der Plattform e-periodica veröffentlichten Dokumente stehen für nicht-kommerzielle Zwecke in Lehre und Forschung sowie für die private Nutzung frei zur Verfügung. Einzelne Dateien oder Ausdrücke aus diesem Angebot können zusammen mit diesen Nutzungsbedingungen und den korrekten Herkunftsbezeichnungen weitergegeben werden.

Das Veröffentlichen von Bildern in Print- und Online-Publikationen ist nur mit vorheriger Genehmigung der Rechteinhaber erlaubt. Die systematische Speicherung von Teilen des elektronischen Angebots auf anderen Servern bedarf ebenfalls des schriftlichen Einverständnisses der Rechteinhaber.

Haftungsausschluss

Alle Angaben erfolgen ohne Gewähr für Vollständigkeit oder Richtigkeit. Es wird keine Haftung übernommen für Schäden durch die Verwendung von Informationen aus diesem Online-Angebot oder durch das Fehlen von Informationen. Dies gilt auch für Inhalte Dritter, die über dieses Angebot zugänglich sind.

Centre Scolaire Intègre, Petit-Lancy

Chevalley-Longchamp-Russbach
foto J.-M. Landecy

Il centro scolastico integra le vecchie e nuove istituzioni scolastiche definendo, al tempo stesso, una serie di spazi esterni collettivi che consentono di rafforzare l'identità di Petit-Lancy. I due corpi edilizi hanno orientamenti diversi. Pur formando un insieme coerente, essi si distinguono tra loro e valorizzano il carattere storico della scuola esistente. L'allineamento sull'Avenue Louis-Bertrand ridefinisce il perimetro del parco conferendo al cortile della scuola un carattere più intimo. L'edificio scolastico è orientato in modo tale da approfittare al massimo dell'energia solare passiva. Il cortile è riparato dal vento e rivolto verso il sole. Esso mette in risalto i due corpi edilizi della scuola uniti dall'atrio coperto. I serramenti colorati della facciata ritmano cromaticamente l'edificio e identificano ogni classe attraverso l'uso di un colore diverso. Una grande parete scorrevole tra ciascuna classe e il corridoio introduce la nozione di «*décloisonnement*» (abbattimento dei divisori). Tale accorgimento trasforma in modo radicale la percezione dello spazio dall'interno dell'edificio e permette una riappropriazione del corridoio da destinare alle attività dette «libere». I corpi scala, inquadrati entro profili metallici assumono il carattere di filtri, di dispositivi sonori, creano giochi di luce e danno luogo ad effetti luminosi. Situato all'angolo ovest del lotto, il corpo edilizio contenente la sala polisportiva è un monolite in granito appoggiato su una scatola di vetro. Esso s'inserisce armoniosamente tra la vegetazione, mettendosi in relazione con gli alberi. La zona d'ingresso è orientata verso il parco Louis-Bertrand, il quale afferma il suo ruolo pubblico e mette in evidenza la presenza del centro scolastico. La palestra è una doppia sala seminterrata che ospita tanto gli studenti della scuola primaria quanto le società sportive di Lancy, in particolare quelle di ginnastica, di basket e di pallavolo. Il piano interrato è destinato alle attività sportive ed è dotato di spogliatoi e locali macchine. Il piano terra ha una funzione pubblica chiaramente dichiarata dalle generose dimensioni della hall, ed ha un accesso diretto agli spalti. Questi, integrati all'inter-

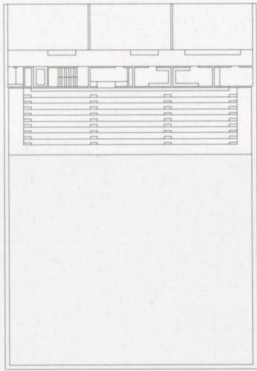
no di una fascia trasparente, fungono da elemento di richiamo in occasione delle manifestazioni sportive. Il piano superiore riunisce il resto dei locali del programma. I materiali ed i colori valorizzano i diversi ambienti, offrendo un percorso ricco di sfumature. Nella *hall* d'entrata, il giallo del pavimento ed il rosso del bar generano un universo caloroso e dinamico contrastando con la calma del rivestimento esterno. Gli spogliatoi sono in cemento grezzo, pavimento nero e porte colorate. Il rivestimento grigio antracite delle pareti della sala polisportiva fa risaltare il pavimento di colore blu che rivela la luce diurna all'interno del volume.



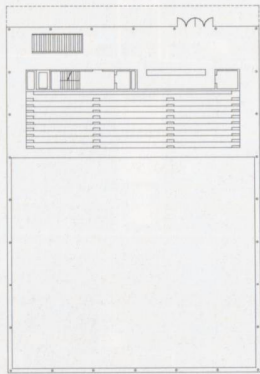
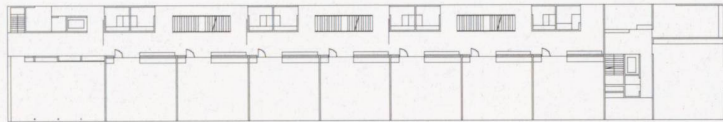


Centre Scolaire Intègre, Petit-Lancy

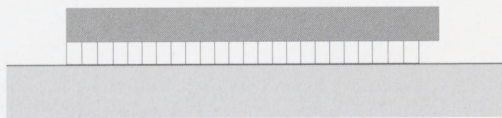
Progetto	D. Chevalley, P. Longchamp, G. Russbach, Ginevra
Collaboratori	Kristina Sylla, Jürg Hodel
Committente	Città di Lancy
Date	concorso 1999 realizzazione 2002 – 2005



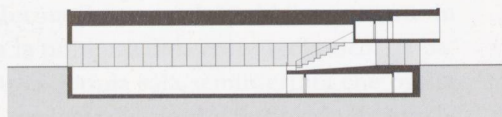
Pianta primo piano



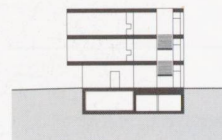
Pianta piano terra



Fronte palestra



Sezione palestra



Sezione scuola





