

Wohnsiedlung Im Gut

Autor(en): **Märkli, Peter**

Objekttyp: **Article**

Zeitschrift: **Archi : rivista svizzera di architettura, ingegneria e urbanistica =
Swiss review of architecture, engineering and urban planning**

Band (Jahr): - **(2014)**

Heft 3: **Zurigo, densificare con qualità**

PDF erstellt am: **22.07.2024**

Persistenter Link: <https://doi.org/10.5169/seals-513395>

Nutzungsbedingungen

Die ETH-Bibliothek ist Anbieterin der digitalisierten Zeitschriften. Sie besitzt keine Urheberrechte an den Inhalten der Zeitschriften. Die Rechte liegen in der Regel bei den Herausgebern.

Die auf der Plattform e-periodica veröffentlichten Dokumente stehen für nicht-kommerzielle Zwecke in Lehre und Forschung sowie für die private Nutzung frei zur Verfügung. Einzelne Dateien oder Ausdrucke aus diesem Angebot können zusammen mit diesen Nutzungsbedingungen und den korrekten Herkunftsbezeichnungen weitergegeben werden.

Das Veröffentlichen von Bildern in Print- und Online-Publikationen ist nur mit vorheriger Genehmigung der Rechteinhaber erlaubt. Die systematische Speicherung von Teilen des elektronischen Angebots auf anderen Servern bedarf ebenfalls des schriftlichen Einverständnisses der Rechteinhaber.

Haftungsausschluss

Alle Angaben erfolgen ohne Gewähr für Vollständigkeit oder Richtigkeit. Es wird keine Haftung übernommen für Schäden durch die Verwendung von Informationen aus diesem Online-Angebot oder durch das Fehlen von Informationen. Dies gilt auch für Inhalte Dritter, die über dieses Angebot zugänglich sind.

Peter Märkli
foto Walter Mair

Wohnsiedlung Im Gut

Schiera di appartamenti in Gutstrasse

L'edilizia cooperativa della Gutstrasse si trova nelle immediate vicinanze del cimitero di Sihlfeld. Per il quartiere il cimitero è un luogo di sepolture ma allo stesso tempo, per il suo carattere e la sua condizione di parco, anche un luogo ricreativo fondamentale. Insieme con la fascia verde Triemli, il parco della Schulhaus Im Gut, l'Amplerwiese e il Frischiwiese, questo cimitero forma parte di un sistema complessivo di spazi aperti e pubblici importante e prezioso per questa zona di città, rispetto al quale l'area della Bau Im Gut assume un ruolo e una posizione di primaria importanza. La tipologia insediativa delle costruzioni attualmente esistenti possiede un carattere di *Siedlung* che la disposizione volumetrica proposta intende invece sostituire con spazi aperti pubblici dal carattere chiaramente più urbano. La giacitura dei nuovi volumi e il loro rapporto con il cimitero indica inoltre un approccio urbanistico che intende considerare fatti urbani di una scala maggiore nel disegno del sistema degli spazi aperti. Il piano di insediamento proposto per i nuovi corpi di fabbrica organizza al di là dei singoli confini parcellari gli spazi di collegamento e quelli ricreativi che caratterizzano questa parte di città. In un progetto di considerevoli dimensioni come questo giudichiamo importante analizzare criticamente, dal punto di vista urbanistico, le situazioni, le relazioni reciproche tra le parti, i confini e le funzioni della zona circostante i nuovi edifici, per definire nuovamente l'area urbana e il contesto. Si tratta perciò di una visione lun-

gimirante che comprende riflessioni sul riordino, sull'accessibilità e la struttura degli spazi verdi e dei giardini per le famiglie del quartiere. La salda disposizione dei corpi di fabbrica valorizza lo spazio stradale con un gesto generoso. Lo spazio stradale va ampliandosi dal filare di alberi del Boulevard sino alla ritmata sequenza dei corpi a un piano delle lavanderie posti tra una entrata e l'altra; il carattere aperto e urbano della strada integra la nuova costruzione, con la sua precisa identità, alla struttura del quartiere. Sul lato del giardino, a sud, gruppi di alberi ordinati liberamente assicurano ombra e creano luoghi di intimità. Lo spazio del giardino si fonde inoltre con il parco di pertinenza del complesso scolastico Im Gut. Il sistema dei percorsi pedonali viene completato con semplici e modesti interventi e la fascia verde che conduce al cimitero di Sihlfeld si estende naturalmente in un sistema di percorsi che in un prossimo futuro consentirà in modo spontaneo il collegamento al cimitero da sud. Nel contesto della generale valorizzazione del sistema dei percorsi pedonali e degli spazi di sosta e ricreazione, l'area degli orti delle famiglie ai confini del cimitero sarà interessata da una maggiore apertura e definizione. Il collegamento col cimitero sarà diretto e reso più chiaro. Si può così affermare che in questo modo il progetto di rinnovamento dell'area della cooperativa e la costruzione dei nuovi edifici residenziali diventa, con pochi e contenuti interventi, una opportunità per il rinnovo dell'assetto urbanistico del quartiere.



Vuoti urbani
situazione
preesistente



Vuoti urbani dopo
l'urbanizzazione
dei settori E, F

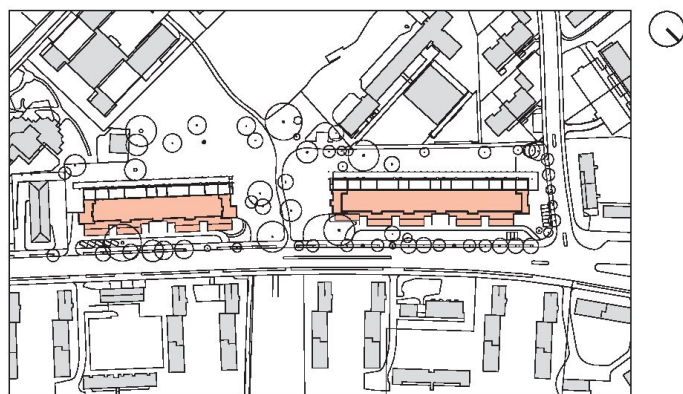


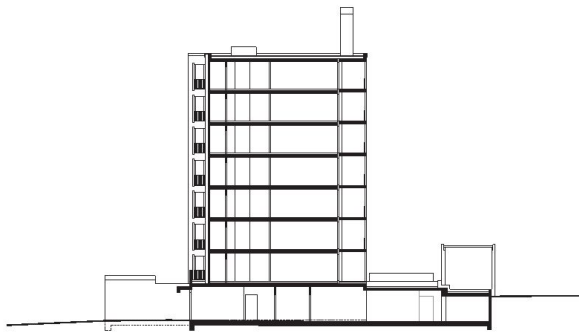
Vuoti urbani
al termine dell'
urbanizzazione
dei settori A-F



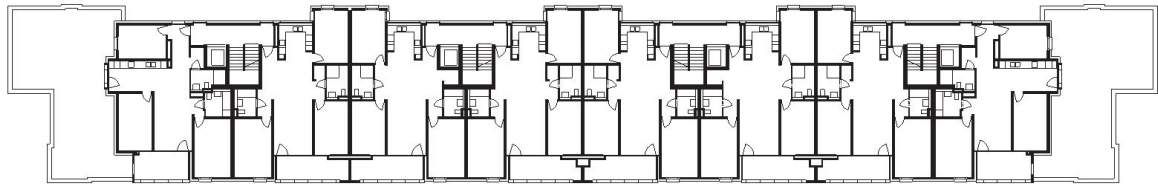
SCHIERA DI APPARTAMENTI IN GUTSTRASSE 81-127, ZURIGO

Committente Baugenossenschaft Im Gut; Zurigo | **Rappresentante del committente** Kummer Baumanagement GmbH; Zurigo | **Architettura** Peter Märkli; Zurigo | **Impresa generale** Implenia Generalunternehmung AG; Dietlikon | **Paesaggista** Nipkow Landschaftsarchitektur; Zurigo | **Ingegneria civile** Dr. J. Grob & Partner AG; Winterthur | **Ingegneria RVCS** Basler & Hofmann AG; Zurigo | **Fisica della costruzione** Witscher Akustik & Bauphysik AG; Zurigo | **Fotografia** Walter Mair; Basilea | **Date** mandato di studio in due fasi 2007-2008, realizzazione 2009-2014

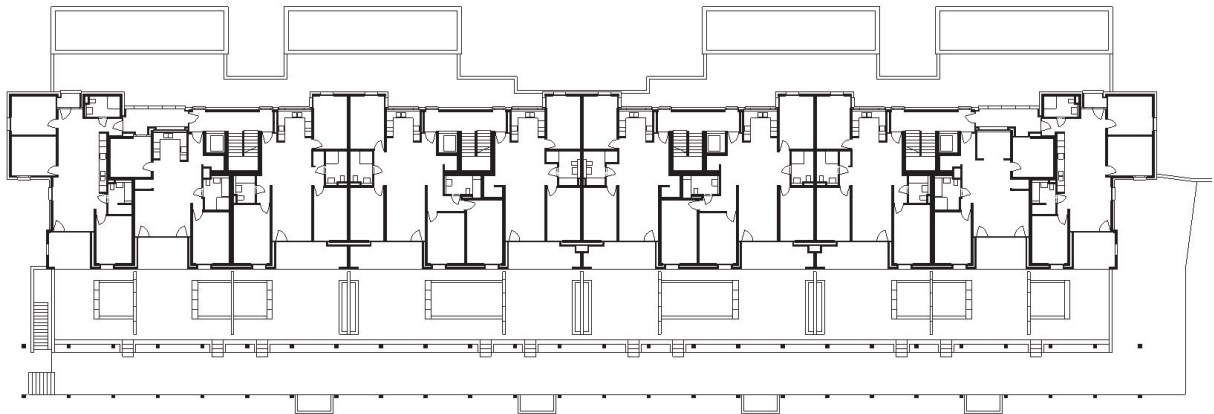




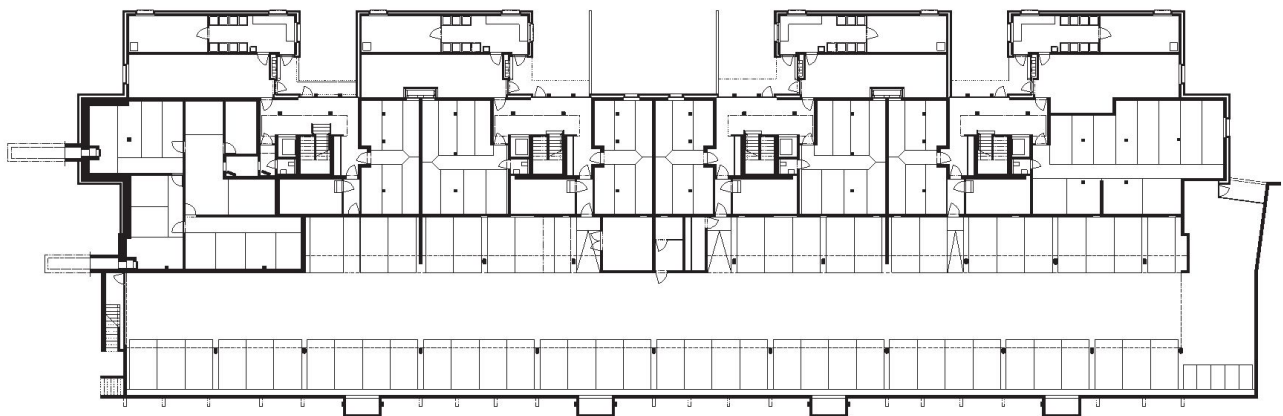
Sezione



Pianta piani 4-7



Pianta piano terreno



Pianta piano interrato

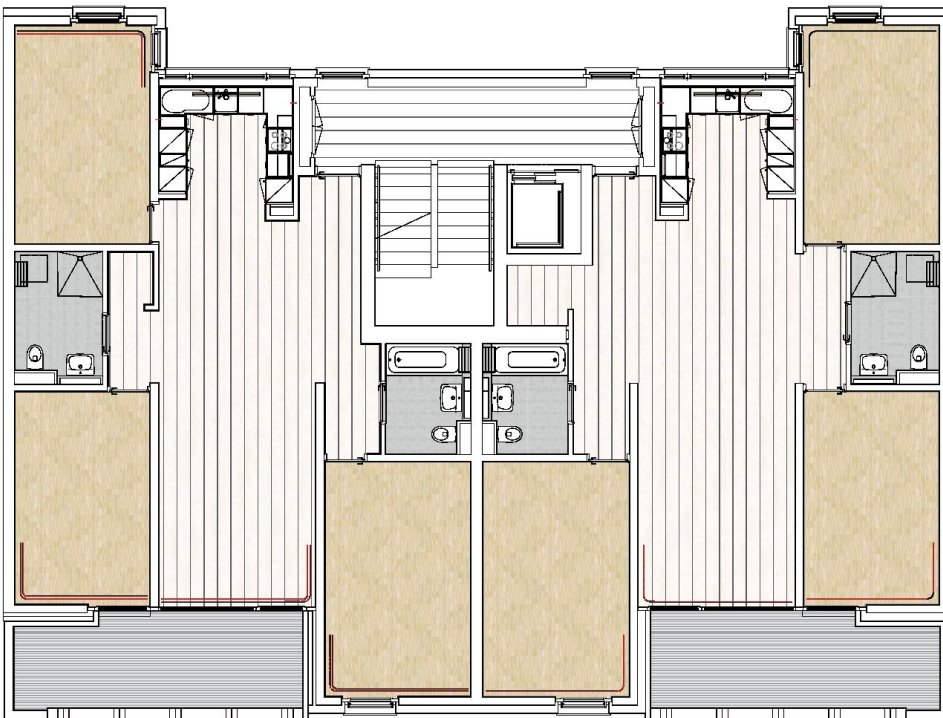
Le piante rappresentate sono relative alla seconda fase del progetto, a est nella planimetria

0 2 10 20



Foto Märkli Architekt





Pianta di dettaglio dell'appartamento da 4.5 locali

