

**Zeitschrift:** Archi : rivista svizzera di architettura, ingegneria e urbanistica = Swiss review of architecture, engineering and urban planning

**Herausgeber:** Società Svizzera Ingegneri e Architetti

**Band:** - (2017)

**Heft:** 1

**Artikel:** Cimitero San Lorenzo, Soglio

**Autor:** Ruinelli, Armando

**DOI:** <https://doi.org/10.5169/seals-736640>

### **Nutzungsbedingungen**

Die ETH-Bibliothek ist die Anbieterin der digitalisierten Zeitschriften. Sie besitzt keine Urheberrechte an den Zeitschriften und ist nicht verantwortlich für deren Inhalte. Die Rechte liegen in der Regel bei den Herausgebern beziehungsweise den externen Rechteinhabern. [Siehe Rechtliche Hinweise.](#)

### **Conditions d'utilisation**

L'ETH Library est le fournisseur des revues numérisées. Elle ne détient aucun droit d'auteur sur les revues et n'est pas responsable de leur contenu. En règle générale, les droits sont détenus par les éditeurs ou les détenteurs de droits externes. [Voir Informations légales.](#)

### **Terms of use**

The ETH Library is the provider of the digitised journals. It does not own any copyrights to the journals and is not responsible for their content. The rights usually lie with the publishers or the external rights holders. [See Legal notice.](#)

**Download PDF:** 22.01.2025

**ETH-Bibliothek Zürich, E-Periodica, <https://www.e-periodica.ch>**

**Armando Ruinelli**

foto Ralph Feiner

# Cimitero San Lorenzo, Soglio

**Committenza:** Comune di Bregaglia, Comune di Soglio  
**Architettura:** Ruinelli Associati Architetti - Armando Ruinelli, Soglio  
**Collaboratori:** F. Giovanoli, S. Giovanoli  
**Ingegneria civile:** Beat E. Birchler, Zernez  
**Fotografia:** Ralph Feiner, Malans  
**Date:** progetto e realizzazione 2010

Il progetto di restauro del cimitero prevede la sistemazione delle fosse, la pavimentazione dei percorsi e la predisposizione per la tumulazione delle ceneri nel terreno.

Negli ultimi anni sempre più è richiesta la possibilità di inserire l'urna cineraria direttamente nella terra, in modo anonimo, in un contenitore che si dissolve disperdendo le ceneri. Un elemento indipendente, come per esempio una tavola o una grande pietra, riporta i nomi dei defunti.

L'idea di progetto è di porre le iscrizioni in uno specchio d'acqua, nel quale, insieme ai nomi, si riflettono il cielo e le montagne.

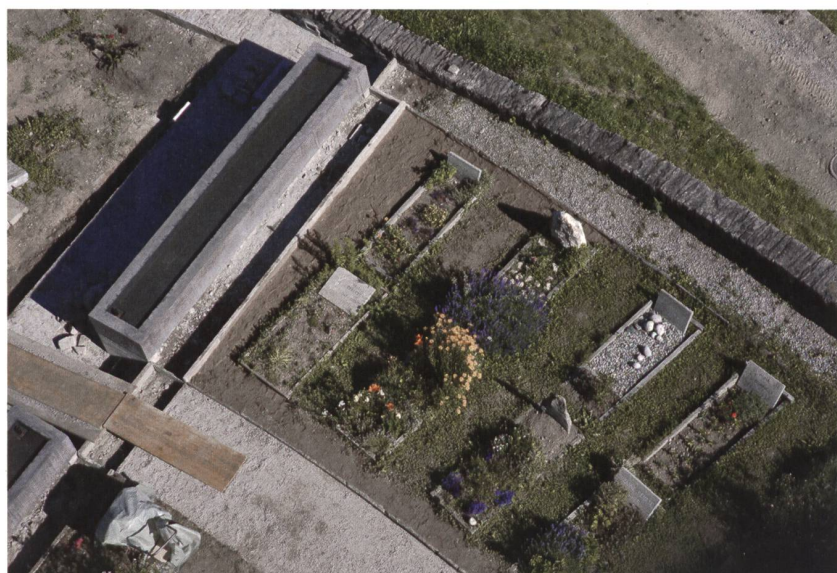
Abbiamo introdotto perciò due fontane: una approvvigiona l'acqua per annaffiare i fiori, l'altra contiene i nomi dei defunti.

Le fontane sono collocate in corrispondenza del passaggio di quota tra le due porzioni in cui è strutturato il cimitero, delimitando e precisando i due livelli. Il fondo della fontana è in leggera pendenza e, come su un leggio, si possono leggere bene i nomi dei defunti incisi su una serie di piastre di bronzo industriale. Le fontane sono in calcestruzzo scuro perché l'effetto specchiante è accentuato da una vasca nera riempita di acqua. L'acqua scorre continuamente nella vasca, immessa sotto la superficie in modo silenzioso, vibra leggermente per effetto del vento che, senza far rumore, genera poetiche immagini animate di cielo e nuvole.



- 1 Sezione trasversale
- 2 Vista laterale

Testo e disegni Ruinelli Associati Architetti







0 0.5 1 2

