

Zeitschrift: Ur-Schweiz : Mitteilungen zur Ur- und Frühgeschichte der Schweiz = La Suisse primitive : notices sur la préhistoire et l'archéologie suisses

Herausgeber: Schweizerische Gesellschaft für Urgeschichte

Band: 10 (1946)

Heft: 2

Artikel: Céramique romaine de la forêt de Compiègne

Autor: Pelichet, Edgar

DOI: <https://doi.org/10.5169/seals-1034674>

Nutzungsbedingungen

Die ETH-Bibliothek ist die Anbieterin der digitalisierten Zeitschriften. Sie besitzt keine Urheberrechte an den Zeitschriften und ist nicht verantwortlich für deren Inhalte. Die Rechte liegen in der Regel bei den Herausgebern beziehungsweise den externen Rechteinhabern. [Siehe Rechtliche Hinweise.](#)

Conditions d'utilisation

L'ETH Library est le fournisseur des revues numérisées. Elle ne détient aucun droit d'auteur sur les revues et n'est pas responsable de leur contenu. En règle générale, les droits sont détenus par les éditeurs ou les détenteurs de droits externes. [Voir Informations légales.](#)

Terms of use

The ETH Library is the provider of the digitised journals. It does not own any copyrights to the journals and is not responsible for their content. The rights usually lie with the publishers or the external rights holders. [See Legal notice.](#)

Download PDF: 15.03.2025

ETH-Bibliothek Zürich, E-Periodica, <https://www.e-periodica.ch>

Céramique romaine de la forêt de Compiègne.

Nous venons d'obtenir, de Gland, près de Nyon, un exemplaire de poterie romaine d'une provenance fort rare, en Suisse.

Cette pièce a été trouvée dans une gravière, au lieu dit En Vertelin, site archéologique riche, puisqu'on y trouve des traces de la civilisation du Bronze, de l'époque romaine et des tombes burgondes.

La céramique que nous publions ici est une petite cruche à deux anses; sur un pied circulaire bien tracé, au fond extérieur concave; elle est composée d'une panse assez ventrue, d'une épaule nettement marquée et d'un goulot ceint d'une double bande; les anses sont géminées et viennent s'attacher à la naissance de l'épaule.

La terre est jaune, lissée, sans glaçure. Elle porte un décor peint et cuit, de couleur ocre-brun, tracé au pinceau sur le haut de la panse et sur l'épaule; le dessin est formé d'arabesques dérivées du S, assez lâches; il dérive de la tradition gauloise (fig. 23).

Ce genre de poterie est mal connu des archéologues, à cause de sa grande rareté. G. Chenet¹⁾ en a découvert l'origine dans la forêt de Compiègne où il a fouillé un atelier de potier. Les cruches et les lagènes publiées par Chenet appartiennent au IV^{me} siècle ap. J.-C. Elles sont plus tardives, plus mal construites que notre exemplaire qu'on peut sans craindre de se tromper situer au III^{me} siècle au plus tard. La ligne de l'épaule, l'ampleur et le point d'attache des anses excluent une fabrication plus tardive. Edgar Pelichet.

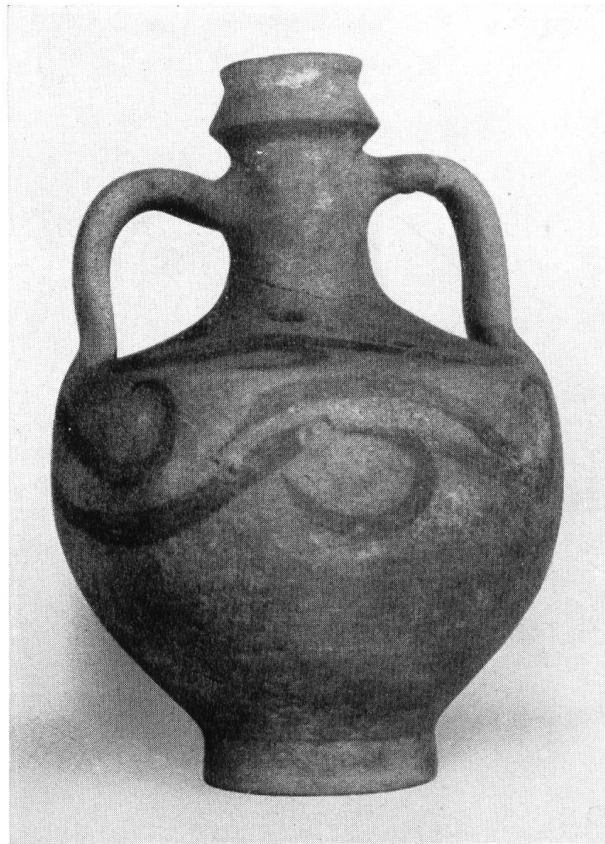


Photo E. Pelichet.

Fig. 23. Gland près de Nyon.
Cruche à décor peint.

¹⁾ G. Chenet: „La céramique gallo-romaine d'Argonne au IV^{me} siècle”, p. 96, fig. 41, Protat, Mâcon, 1941.