

# L'établissement romain d'Orbe/Boscéaz

Autor(en): **Weidmann, Denis**

Objektyp: **Article**

Zeitschrift: **Archäologie der Schweiz : Mitteilungsblatt der Schweizerischen Gesellschaft für Ur- und Frühgeschichte = Archéologie suisse : bulletin de la Société suisse de préhistoire et d'archéologie = Archeologia svizzera : bollettino della Società svizzera di preist**

Band (Jahr): **1 (1978)**

Heft 2: **Le Pays de Vaud**

PDF erstellt am: **23.07.2024**

Persistenter Link: <https://doi.org/10.5169/seals-33>

## **Nutzungsbedingungen**

Die ETH-Bibliothek ist Anbieterin der digitalisierten Zeitschriften. Sie besitzt keine Urheberrechte an den Inhalten der Zeitschriften. Die Rechte liegen in der Regel bei den Herausgebern. Die auf der Plattform e-periodica veröffentlichten Dokumente stehen für nicht-kommerzielle Zwecke in Lehre und Forschung sowie für die private Nutzung frei zur Verfügung. Einzelne Dateien oder Ausdrucke aus diesem Angebot können zusammen mit diesen Nutzungsbedingungen und den korrekten Herkunftsbezeichnungen weitergegeben werden. Das Veröffentlichen von Bildern in Print- und Online-Publikationen ist nur mit vorheriger Genehmigung der Rechteinhaber erlaubt. Die systematische Speicherung von Teilen des elektronischen Angebots auf anderen Servern bedarf ebenfalls des schriftlichen Einverständnisses der Rechteinhaber.

## **Haftungsausschluss**

Alle Angaben erfolgen ohne Gewähr für Vollständigkeit oder Richtigkeit. Es wird keine Haftung übernommen für Schäden durch die Verwendung von Informationen aus diesem Online-Angebot oder durch das Fehlen von Informationen. Dies gilt auch für Inhalte Dritter, die über dieses Angebot zugänglich sind.

# L'établissement romain d'Orbe/Boscéaz

Denis Weidmann

En juillet 1976, l'exceptionnelle sécheresse a matérialisé le plan des vestiges romains du plateau de Boscéaz, célèbres par leurs mosaïques. Par une heureuse conjonction, l'essentiel des terrains concernés était planté de céréales, végétal propice à la photographie aérienne archéologique.

La synthèse des prises de vue faite à cette occasion avec le résultat des fouilles anciennes (1826, 1930 à 1933, 1945, etc.) et de l'étude géophysique du Dr Fiesch, réalisée en 1972 pour le compte des routes nationales, confirme de façon définitive que nous avons affaire à Boscéaz à un imposant complexe rural et résidentiel gallo-romain, d'un plan caractéristique, rappelant dans les grandes lignes de son organisation les villae romaines de Seeb ZH et Oberentfelden AG. La description qu'en donne V. von Gonzenbach, dans le guide archéologique de la Suisse No 5, consacré aux mosaïques romaines d'Orbe, reste très valable.

Cet ensemble est étagé très habilement sur les premiers paliers des cotteaux qui s'élèvent doucement en dessus de la plaine de l'Orbe. Tournant le dos au Jura, les bâtiments sont disposés de manière à jouir du meilleur point de vue. Les éléments constitutifs sont les suivants :

## Ⓐ L'enclos

Un long mur périphérique dessine un rectangle de 420 m, du Nord au Sud, sur 400 m au minimum, d'Est en Ouest. Il est traversé du Nord au Sud, en son milieu, par la route cantonale actuelle Yverdon - Orbe.

L'enceinte est particulièrement bien

visible dans son tracé à l'Ouest de la route cantonale. Elle est moins nette, mais s'étend certainement jusqu'au premier chemin de dévestiture, en-dessous des mosaïques, si ce n'est jusqu'en bas de la côte, longée traditionnellement par la voie romaine de la Vy de l'Etraz. L'enclos mesurerait alors 650 mètres environ d'Ouest en Est.

## Ⓑ L'habitat du propriétaire

La maison de maître occupe la zone centrale, en bordure de la terrasse. Il s'agit de constructions très denses et contigües, couvrant un rectangle de 65 à 70 m (Est - Ouest), sur 200 environ, traversé sur toute sa longueur par la route cantonale. Toutes les mosaïques connues de Boscéaz y sont incluses. Les bâtiments sont limités à l'Est par un mur de façade continu, à 20 m à l'Est de la route cantonale. Jusqu'au XIXe siècle, le défonçage des vignes a détruit leurs vestiges sur une profondeur d'une dizaine de mètres, sectionnant notamment la mosaïque dite du «cortège rustique» (bâtiment de protection No III).

25 mètres plus à l'Est, un double mur, renforcé d'hémicycles de 8 m de diamètre intérieur (fouille de 1896) soutient la terrasse qui s'étendait devant les bâtiments. Les traces ne sont pas assez nettes pour conclure à l'existence d'un portique (P) en contrebas de ce soutènement. L'analogie de ce dispositif avec ce que nous connaissons de Pully et de Commugny, pour ne prendre que des exemples vaudois, permet néanmoins de supposer son existence avec une grande probabilité.

Les bâtiments d'habitation eux-mêmes montrent deux secteurs distincts : au Sud, une zone confuse B<sub>1</sub>, englobant les pavillons IV et III (mosaïques des divinités et du cortège rustique), et une zone bosselée, riche en débris de maçonnerie et de terre cuite, où on doit s'attendre à trouver les bains de la maison (un réseau de canalisations, apparemment indépendant des drains modernes, est discernable). Au Nord, les pavillons I et II (mosaïque du labyrinthe et mosaïques géométriques) appartiennent à un ensemble de salles disposées autour de deux vastes espaces carrés à rectangulaires, B<sub>2</sub> et B<sub>3</sub>, libres de construction (cours ou jardins?). La fin de ce dispositif, au Nord, coïncide avec le chemin de dévestiture limitant les communes d'Orbe et de Valeyres-sous-Rances. Faute d'indications plus précises données par les fouilles, nous nous baserons pour l'instant sur cette dernière caractéristique pour qualifier cette partie de la villa de Boscéaz de «villa à péristyle» (fig. 4).

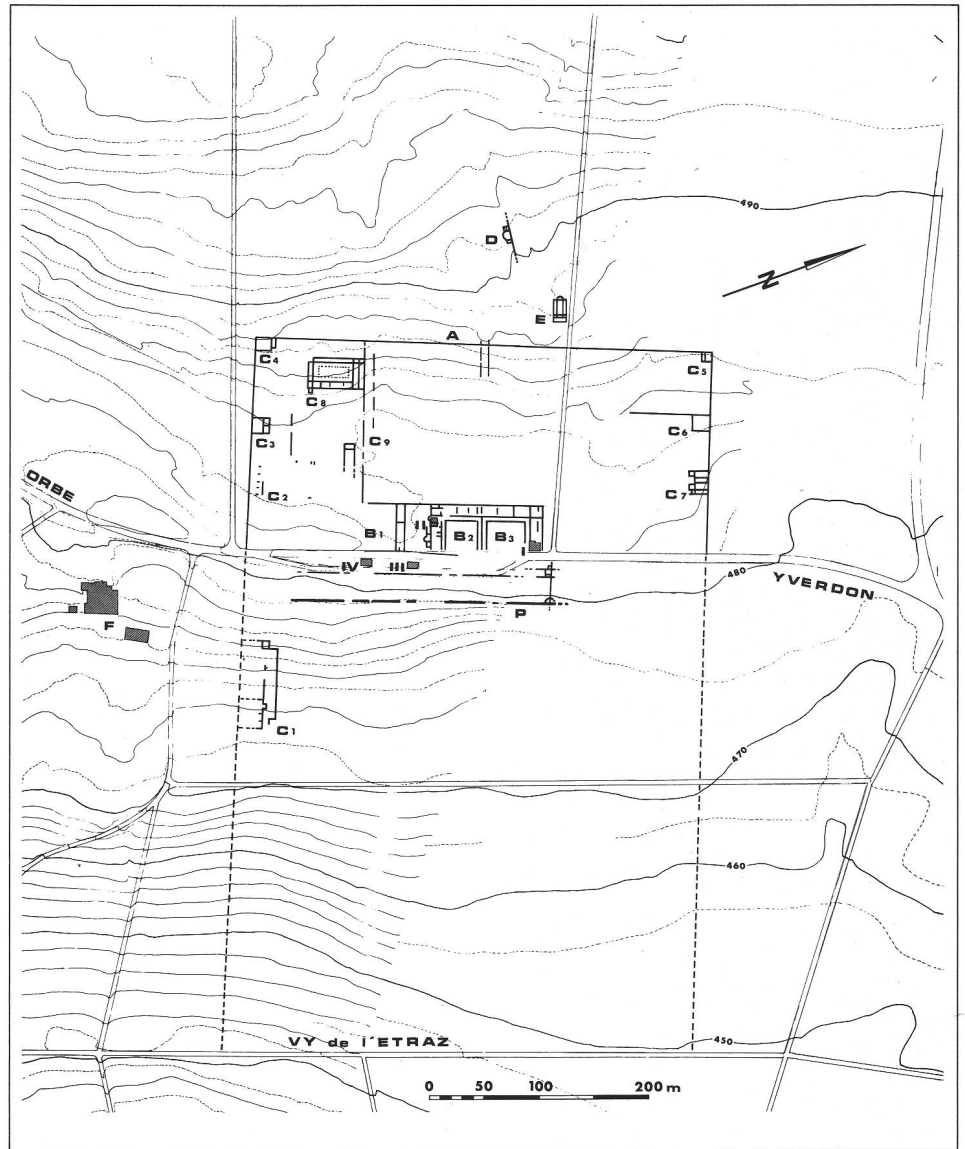
## Ⓒ Les dépendances rurales

Divers bâtiments sont visibles, répartis à l'intérieur de l'enclos (fig. 1.2). Ils appartiennent à deux types :

*Les constructions accolées au mur d'enceinte*

Quatre annexes, espacées, sont décelables le long de l'enceinte Sud, dont un grand bâtiment (C<sub>1</sub>) en contrebas de la route cantonale, à la hauteur

fig. 1  
Orbe-Boscéaz. Plan des traces vues en juillet 1976.  
A enclos; B1 bains(?); B2, B3 cours entourées de péristyles; C1 à C7 annexes rurales adossées au mur d'enceinte; C8 annexe rurale à cour centrale et poteaux de soutènement; C9 portique couvert(?); D réservoir; E église paléochrétienne; F ferme de Boscéaz; I à IV pavillons de protection des mosaïques; P portique à hémicycles(?). Dessin D. Weidmann. Plan nach den Luftaufnahmen von 1976. Pianta secondo le foto aeree di 1976.



de la ferme de Boscéaz (F), et un bâtiment dans l'angle Sud-Ouest (C4); trois annexes leur correspondant sur l'enceinte Nord, dont un bâtiment dans l'angle Nord-Ouest (C5). L'une de ces modestes constructions (C7) a été fouillée en 1932, le long du mur Nord, sans qu'on puisse déterminer avec certitude s'il s'agit d'un habitat ou d'un rural. Ces deux fonctions sont sans doute applicables à toute cette catégorie de bâtisses.

#### Les constructions de l'espace libre intérieur

Vers l'angle Sud-Ouest de l'enclos apparaît un ensemble rectangulaire (C8) de 45 m sur 30 environ, constitué d'une série de pièces entourant une aire centrale marquée de deux rangées parallèles de 10 bases de colonnes, ou poteaux de soutènement. Des sondages avaient touchés ces fondations en 1933. L'analogie avec les annexes rurales B et E de la villa de Seeb est frappante: même plan, et même disposition par rapport à la maison de maître.

Un portique, ou structure analogue, constitué de murs allongés Est-Ouest, les relie (C9). La photographie aérienne n'a rien révélé de leur très probable symétrie.

fig. 2  
Vue verticale de l'angle Sud-Ouest de l'enclos. Le Nord est à gauche. Enceinte et bâtiment rural rectangulaire, à cour centrale entourée de poteaux de soutènement. En haut: éléments du portique reliant ce bâtiment à la maison de maître. Die Südwestecke der Umfassungsmauer mit Oekonomiegebäude. L'angolo sud-ovest del muro circondante e costruzione rurale.

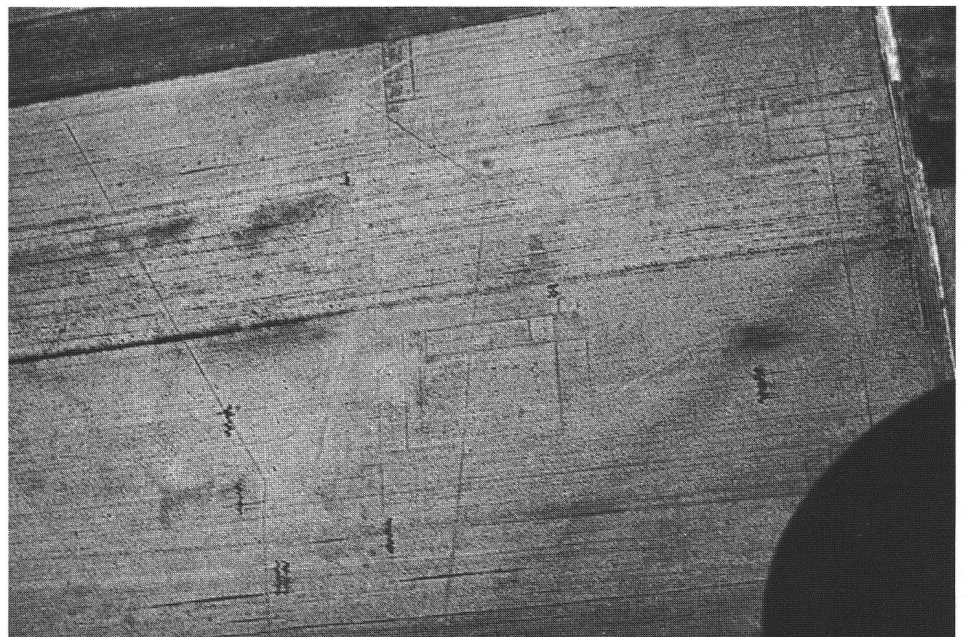


fig. 3

Vue du Nord-Ouest: plan d'une église paléochrétienne(?) hors de l'enceinte de la villa.  
Grundriss einer frühchristlichen Kirche(?) ausserhalb der Umfassung.  
Pianta di una chiesa cristiana antica(?) all'infuori del recinto.



### Der römische Gutshof von Orbe/Boscéaz

Der sehr trockene Sommer 1976 ermöglichte es, den Plan der grossen Anlage von Orbe durch Luftaufnahmen zu ergänzen.

Die prächtige Domäne ist vergleichbar mit dem grossen Gutshof von Seeb ZH; einige Gebäude besitzen gleichen Grundriss.

Das Herrenhaus mit seinen berühmten Mosaiken könnte eine Peristylvilla gewesen sein.

### La villa romana di Orbe/Boscéaz

L'estate molto secca del 1976 ha permesso di completare il piano di Orbe con foto aeree.

La tenuta meravigliosa è paragonabile alla villa romana di Seeb ZH. Alcune costruzioni hanno perfino la stessa pianta. La casa padronale con i celebri mosaici potrebbe essere stata una villa a peristilio.

S. S.

Pour compléter le plan de l'établissement, mentionnons encore deux objets isolés: une installation hydraulique (D) a été découverte en 1945, à une centaine de mètres à l'Ouest de l'enclos. Il s'agit d'un réservoir pourvu de bassins et d'écoulement, collectant les sources du versant dominant Boscéaz.

Un édifice insoupçonné jusqu'alors est apparu en 1976, à peu de distance du réservoir et du mur Ouest de l'enclos (fig. 3). C'est un rectangle de 20 m sur 12 environ, divisé en trois compartiments longitudinaux, pourvu d'une abside semi-circulaire à l'Ouest. On discerne à l'Est, des subdivisions transversales. Il n'est guère douteux que nous ayons là une *église paléochrétienne* (Ve à VIIe siècles) (E).

Ces découvertes nous renseignent sur la topographie du site et sa structure interne, sans indication chronologique, malheureusement. Elles placent malgré tout Boscéaz au premier rang des établissements ruraux gallo-romains de Suisse, en dimensions et qualité.

V. v. Gonzenbach, Les mosaïques romaines d'Orbe. Guide archéologique de la Suisse 5 (1974).

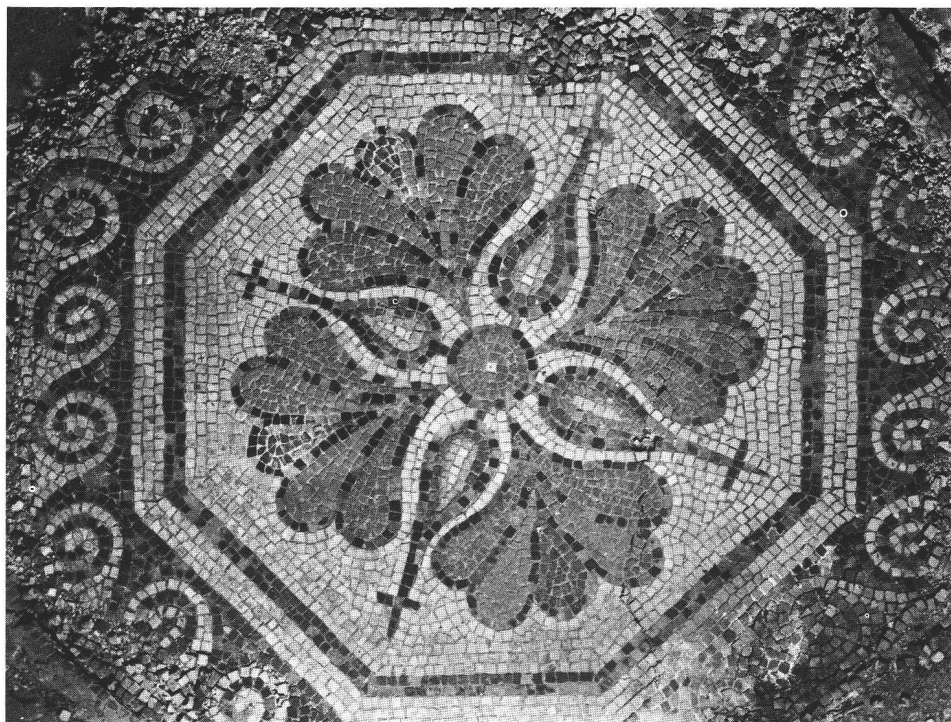


fig. 4

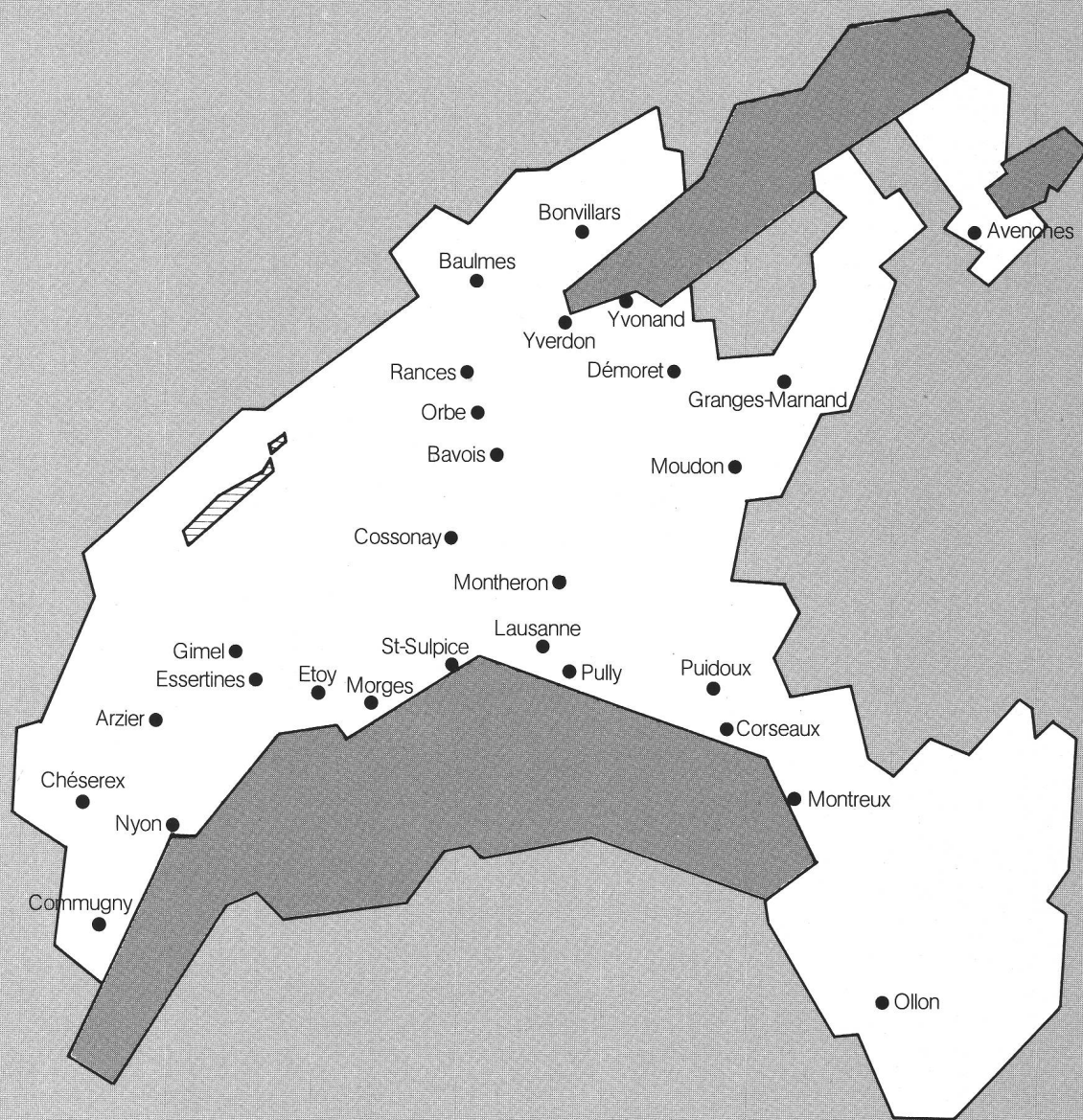
Une étape malheureuse de la découverte du site de Boscéaz: Fragment de la mosaïque du Triton, détruite par malveillance le 7 juillet 1846. Etat avant restauration. Largeur env. 65 cm. Photo MCAH, Lausanne.

Fragment eines Mosaiks.  
Frammento di mosaico.

### Bibliographie

M. Barbey, M. Decollogny et S. W. Poget, *Urba*. Revue hist. vaudoise 37, 1929, 323 ss.  
W. Drack, Die Gutshöfe, in: *Ur- und frühgeschichtliche Archäologie der Schweiz* Band 5. Die römische Epoche (1975).

# Le Pays de Vaud vous présente ses dernières découvertes archéologiques



Avec l'appui de l'Etat de Vaud et de la Commune de Lausanne