

Das Bieler Rind

Autor(en): **Betschart, Madeleine / Wick-Werder, Margrit**

Objektyp: **Article**

Zeitschrift: **as. : Archäologie Schweiz : Mitteilungsblatt von Archäologie Schweiz = Archéologie Suisse : bulletin d'Archéologie Suisse = Archeologia Svizzera : bollettino di Archeologia Svizzera**

Band (Jahr): **27 (2004)**

Heft 1: **Kanton Zürich : die letzten 3000 Jahre**

PDF erstellt am: **22.07.2024**

Persistenter Link: <https://doi.org/10.5169/seals-20478>

Nutzungsbedingungen

Die ETH-Bibliothek ist Anbieterin der digitalisierten Zeitschriften. Sie besitzt keine Urheberrechte an den Inhalten der Zeitschriften. Die Rechte liegen in der Regel bei den Herausgebern.

Die auf der Plattform e-periodica veröffentlichten Dokumente stehen für nicht-kommerzielle Zwecke in Lehre und Forschung sowie für die private Nutzung frei zur Verfügung. Einzelne Dateien oder Ausdrucke aus diesem Angebot können zusammen mit diesen Nutzungsbedingungen und den korrekten Herkunftsbezeichnungen weitergegeben werden.

Das Veröffentlichen von Bildern in Print- und Online-Publikationen ist nur mit vorheriger Genehmigung der Rechteinhaber erlaubt. Die systematische Speicherung von Teilen des elektronischen Angebots auf anderen Servern bedarf ebenfalls des schriftlichen Einverständnisses der Rechteinhaber.

Haftungsausschluss

Alle Angaben erfolgen ohne Gewähr für Vollständigkeit oder Richtigkeit. Es wird keine Haftung übernommen für Schäden durch die Verwendung von Informationen aus diesem Online-Angebot oder durch das Fehlen von Informationen. Dies gilt auch für Inhalte Dritter, die über dieses Angebot zugänglich sind.



1

Abb. 1

Das «Torfrind» galt jahrelang als einmaliger Fund aus der Pfahlbauzeit und wurde im Naturgeschichtlichen Saal des Museums Schwab ausgestellt. Foto vor dem Umbau 1945.

Le «bœuf en tourbe» a été considéré durant des années comme une découverte unique en son genre de l'époque des palafittes et il a été exposé dans la salle des sciences naturelles du Musée Schwab. Photo avant la renovation en 1945.

Il «bovino di torbiera», considerato per anni un reperto eccezionale dell'epoca delle palafitte, fu esposto nella sala delle scienze naturali del Museo Schwab. Foto prima della ristrutturazione del 1945.

Abb. 2

Das noch nicht ganz ausgewachsene zwei- bis dreijährige Rind mit einer Widerristhöhe von 85 cm wäre nur noch etwa fünf Zentimeter gewachsen.

Ce bœuf âgé de deux à trois ans, avec une hauteur au garrot de 85 cm, n'aurait grandi encore que d'environ 5 cm pour atteindre sa taille adulte.

A due o tre anni, il bovino non era ancora adulto e, con un'altezza al garrese di 85 cm, sarebbe cresciuto ancora di circa 5 centimetri.

Rätselhafte Fundumstände

Der damalige Konservator des Museums Schwab berichtet, die Knochen seien 1,8 Meter unter der Oberfläche «im tiefen Seegrund unter der Turbe» gefunden und «als einer jungen Torfkuh angehörend, also aus der Pfahlbauzeit herstammend» erkannt worden. Die Fundstelle befand sich angeblich 760 Meter vom Seeufer entfernt; das Tier lag demnach ungefähr auf der Höhe des Ufers der Römerzeit. Die Überlieferung ordnete das Skelett einem weiteren Fund von Knochen, darunter zwei Schädel sowie Schädelfragmente von Rindern, zu. Letztere sind nach dem Auffinden ins Naturhistorische Museum Bern überführt worden, das Skelett hingegen blieb in Biel und wurde in die Sammlung des Museums Schwab aufgenommen. Während die Berner Schädel Gegenstand einer Dissertation wurden, scheint das Skelett von der Wissenschaft nicht zur Kenntnis genommen worden zu sein. Der

Das Bieler Rind

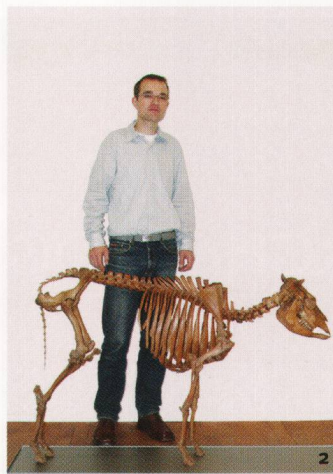
Das Museum Schwab besitzt eines der ganz seltenen vollständigen archäologischen Rinderskelette. Jahrzehntlang galt es als «Torfrind aus der Pfahlbauzeit». Nun liegt die ¹⁴C-Datierung vor: Das 1888 gefundene «Bieler Rind» stammt aus dem frühesten Mittelalter.

Archäozoologe H. R. Stampfli folgerte daraus, dass die Bieler Museumsverantwortlichen das Rinderskelett bewusst zurückbehalten hätten, um seine Abwanderung nach Bern zu verhindern. Doch die Fundnachrichten – so man ihnen trauen darf – lassen viel eher vermuten, dass es sich um zwei verschiedene Funde handelte, die sich im Laufe der Zeit im Bewusstsein zu einem einzigen Komplex vermischten.

¹⁴C-Analyse bringt Klarheit

1922 wurden die Knochen ein erstes Mal zum Skelett montiert. 1975 wurde es neu montiert und um fehlende Teile ergänzt. Stampfli, der das aussergewöhnlich kleine Tier 1980 untersuchte, kam zum Schluss, das zwei- bis dreijährige, also beinahe ausgewachsene Rind könne mit seiner Widerristhöhe von höchstens 90 Zentimetern kaum aus dem Neolithikum stammen, da Rinder dieser Epoche Schulterhöhen von 115 bis 120 cm aufwiesen.

Im Rahmen der Ausstellung «Domestikation – vom Wildtier zum Haustier» rückte das Bieler Rind erneut ins Zentrum des Interesses (as.26. 2003.4). Im Oktober 2003 entnahm G. Bonani vom Institut für Teilchenphysik der ETH Zürich dem Skelett eine Knochenprobe aus dem Gelenkbereich des linken Oberarms (humerus). Die ¹⁴C-Analyse ergab, dass das Rind im 5. oder 6. Jahrhundert gelebt hat.



2

Abb. 3
Die Knochenprobe wurde im Gelenkbereich des linken Oberarms entnommen.

Le prélèvement osseux a été effectué dans l'articulation de l'humérus gauche du bœuf.

Il campione d'osso è stato prelevato dall'area dell'articolazione dell'omero sinistro.

¹⁴C-AMS Altersbestimmung. Labor Nr. ETH-27957. AMS-¹⁴C Alter (y BP) 1550 +/- 40.

Ausstellung

Domestikation – vom Wildtier zum Haustier

In Zusammenarbeit mit dem Institut für Prähistorische und Naturwissenschaftliche Archäologie, Universität Basel

7.9.2003-25.4.2004

Museum Schwab

Seevorstadt 50

2502 Biel

Di-Sa 14-18h; So 11-18h

Info@muschwab.ch

www.biel-bienne.ch

Frühmittelalterliche Befunde in der Region Biel sind sehr selten, eine Siedlungstätigkeit kaum nachgewiesen. Immerhin liegt nun neben dem Mausoleum des 5. Jahrhunderts und der um 600 errichteten ersten christlichen Kirche in Mett ein zweiter bemerkenswerter Fund vor, der die nachrömisch-frühmittelalterliche Kulturpräsenz im Schüssdelta zwischen Taubenloch/Jurafuss und Bielersee/Zihl belegt.

Fragen an die Wissenschaft

Von den Anfängen der Domestikation (um 8000 v. Chr.) bis zur späten Eisenzeit (um 100 v. Chr.) erfolgte eine kontinuierliche Grössenreduktion der Hausrinder. In römischer Zeit nahm die durchschnittliche Grösse der Rinder wieder zu, was auf eine optimierte Haustierhaltung, etwa auf die Verbesserung der Futtermittelerzeugung, zurückgeführt wird. Archäozoologische Untersuchungen haben gezeigt, dass in römischer Zeit immer noch kleinwüchsige Rinder gehalten wurden; gleichzeitig finden sich aber zunehmend Knochen grösserer Hausrinder. Nach dem Ende der römischen Herrschaft werden wieder ausschliesslich kleinwüchsige Rinder, wie sie schon für die keltische Zeit nachgewiesen sind, gehalten. Dass die durchschnittliche Rindergrösse in wenigen Generationen wieder auf das alte Mass zurückfiel, ist erstaunlich. Hat die einheimische Bevölkerung an ihren kleinwüchsigen Rinderformen festgehalten? Behielt die römische oder romanisierte Oberschicht die importierten, grosswüchsigeren Rinder für sich, als Privileg und verhinderte Einkreuzungen? Realisierten die ein-

heimischen Bauern, dass die Römerkühe für ihre Zwecke eher ungeeignet waren (Topographie, Klima, Futterbedarf) oder behielten sie eine emotionale Bindung an die ihnen vertrauten Tiere? Verschwanden mit dem Rückzug der römischen Oberschicht auch deren grosswüchsige Tiere? Oder waren die ökonomischen Bedingungen in nachrömischer Zeit so viel schlechter, dass die Rinder nicht mehr im gleichen Masse gedeihen konnten? Die Frage, ob mehrere Rinderrassen nebeneinander existiert hatten, kann nur mit DNA-Analysen eindeutig geklärt werden. |

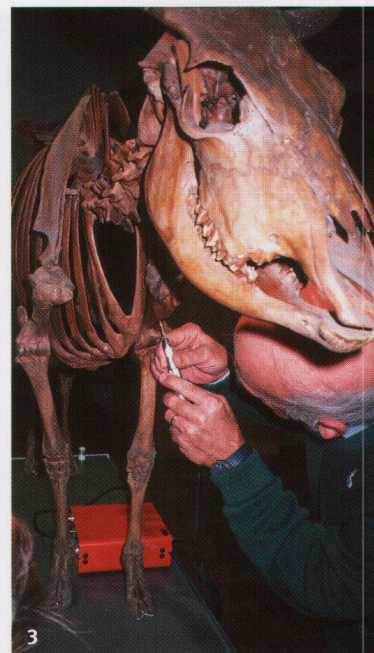
„Madeleine Betschart, Margrit Wick-Werder

Résumé

Le Musée Schwab possède l'un des très rares squelettes de bœuf archéologique conservé intégralement. Durant des décennies, il a été considéré comme un «bœuf en tourbe de l'époque des palafittes». Une datation au ¹⁴C a récemment permis de déterminer que le «bœuf biennois» découvert en 1888 remonte au Haut Moyen Age.

Riassunto

Il Museo Schwab possiede uno dei rarissimi scheletri completi di bovino da contesti archeologici. Per decenni questo esemplare fu considerato un «bovino di torbiera dell'epoca delle palafitte». Grazie al metodo del radiocarbonio ne conosciamo oggi la datazione: il «bovino di Bienne», scoperto nel 1888, risale all'alto Medioevo.



Abbildungsnachweise

Abb. 1, 3: Museum Schwab.

Abb. 2: Zone2 Biel.

Bibliographie

H. Siegfried, Die Rinderschädel von Pasquart (Biel) und deren Stellung zu den subfossilen und rezenten Rinderrassen.

Diss. phil. Bern. Abhandlungen der Schweiz. palaeontol. Gesellschaft, Vol. 34. Zürich 1907.

G. Breuer, A. Rehak, B. Stopp, Grössenveränderungen des Hausrindes. Osteometrische Untersuchungen grosser Fundserien aus der Nordschweiz von der Spätlatènezeit bis ins Frühmittelalter am Beispiel von Basel, Augst (Augusta Raurica) und Schleithem-Brüel. Jahresberichte aus Augst und Kaiseraugst 20, 1999, 207-228.