

Musée Schwab, Bienne : Année des Celtes 2007 : "La Tène. La recherche. Les questions. Les réponses"

Autor(en): **Betschart, Madeleine / Delley, Géraldine**

Objektyp: **Article**

Zeitschrift: **as. : Archäologie Schweiz : Mitteilungsblatt von Archäologie
Schweiz = Archéologie Suisse : bulletin d'Archéologie Suisse =
Archeologia Svizzera : bollettino di Archeologia Svizzera**

Band (Jahr): **30 (2007)**

Heft 2-fr: **La vallée de la Sarine au fil du temps**

PDF erstellt am: **22.07.2024**

Persistenter Link: <https://doi.org/10.5169/seals-109286>

Nutzungsbedingungen

Die ETH-Bibliothek ist Anbieterin der digitalisierten Zeitschriften. Sie besitzt keine Urheberrechte an den Inhalten der Zeitschriften. Die Rechte liegen in der Regel bei den Herausgebern.

Die auf der Plattform e-periodica veröffentlichten Dokumente stehen für nicht-kommerzielle Zwecke in Lehre und Forschung sowie für die private Nutzung frei zur Verfügung. Einzelne Dateien oder Ausdrucke aus diesem Angebot können zusammen mit diesen Nutzungsbedingungen und den korrekten Herkunftsbezeichnungen weitergegeben werden.

Das Veröffentlichen von Bildern in Print- und Online-Publikationen ist nur mit vorheriger Genehmigung der Rechteinhaber erlaubt. Die systematische Speicherung von Teilen des elektronischen Angebots auf anderen Servern bedarf ebenfalls des schriftlichen Einverständnisses der Rechteinhaber.

Haftungsausschluss

Alle Angaben erfolgen ohne Gewähr für Vollständigkeit oder Richtigkeit. Es wird keine Haftung übernommen für Schäden durch die Verwendung von Informationen aus diesem Online-Angebot oder durch das Fehlen von Informationen. Dies gilt auch für Inhalte Dritter, die über dieses Angebot zugänglich sind.

Musée Schwab, Bienne

Année des Celtes 2007

La Tène. La recherche. Les questions. Les réponses.

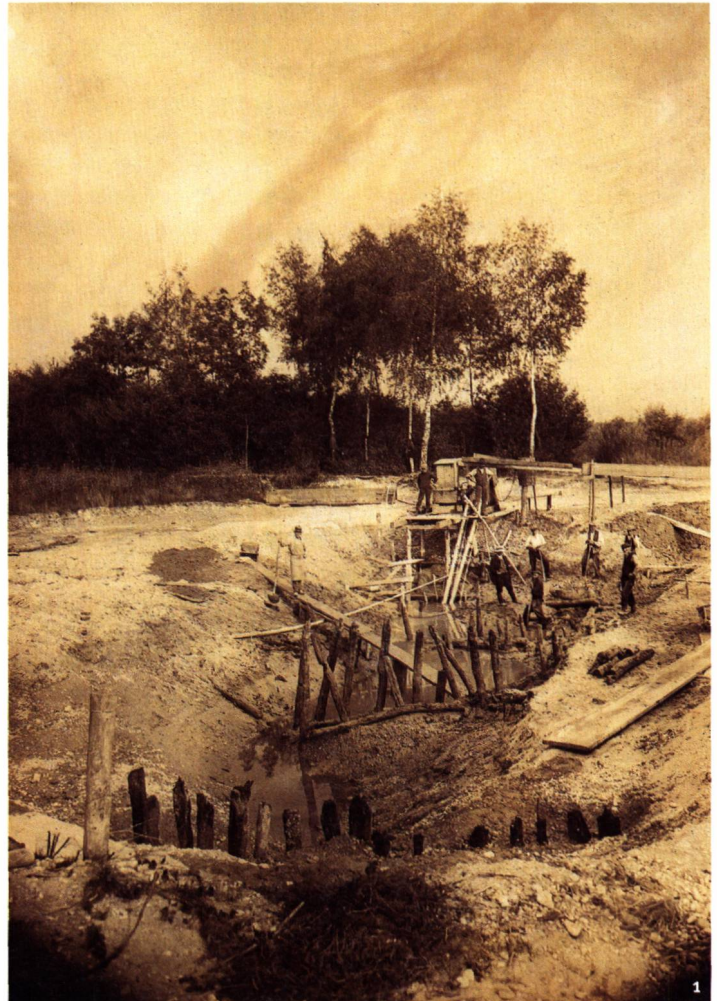
Fig. 1
Lors des premières fouilles scientifiques (1907-1917), de nouveaux pieux appartenant à deux ponts connus depuis le 19^e siècle sont mis au jour.

I primi scavi archeologici tra il 1907 e il 1917 portarono alla luce diversi pali dei due ponti, conosciuti già dal 19^e sec.

Il y a 150 ans, le pêcheur Hans Kopp, en mission pour le collectionneur biennois Friedrich Schwab, découvrait le site celtique de La Tène (3^e siècle av. J.-C.) sur la commune de Marin-Epagnier (NE), entre les lacs de Bienne et de Neuchâtel. Dans l'eau claire et peu profonde de la Thielle, il releva la présence de pieux et récolta en moins d'une heure une quarantaine d'objets, parmi lesquels des armes en fer, en particulier des épées. Le site, interprété dans un premier temps comme une station lacustre parmi d'autres, attira l'attention du Neuchâtelois Edouard Desor qui cherchait alors à établir une chronologie de la préhistoire. Il proposa de diviser l'âge du Fer en deux périodes successives qui seront appelées par la suite l'époque de Hallstatt (800-450 av. J.-C.) et celle de La Tène (450-20 av. J.-C.).

La Tène. La recherche. Les questions. Les réponses.

L'exposition que propose le Musée Schwab vise à montrer que, malgré les 150 années de recherches qui nous séparent de la découverte du site de La Tène et en dépit de sa renommée mondiale, celui-ci demeure largement méconnu. Si les spécialistes s'entendent pour y voir un lieu



de culte, de nombreuses questions restent en suspens. En tant qu'institution muséale, le Musée Schwab entend donner au grand public la possibilité de se faire sa propre idée de ce site mythique en lui présentant les différentes facettes de la recherche. Comment le site a-t-il été interprété entre le 19^e siècle et aujourd'hui? Quelles étaient les méthodes de recherches de l'époque? Que nous manque-t-il aujourd'hui pour comprendre ce site dans son ensemble? Quelles interprétations pouvons-nous proposer?

Du fonctionnel au symbolique

Si l'on se focalise généralement sur les armes trouvées à La Tène, celles-ci ne représentent pourtant, au sein de la collection du Musée Schwab, que 60% de l'ensemble du mobilier. Le 40% restant correspond à des objets du quotidien: objets personnels, parures, outils. Quelle signification donner à l'ensemble de ces pièces?

La plupart des archéologues s'accordent pour les interpréter comme des trophées ou des offrandes faites aux dieux. Cependant, on peine à reconnaître la dimension symbolique

Fig. 2
Des traces de coups peuvent être observées sur certains crânes humains.

Su alcuni crani umani si possono ancora osservare tracce di ferite da taglio.

qui les accompagne. Chaque pièce trouvée à La Tène peut être appréhendée sur plusieurs plans: en tant qu'objets personnels et précieux, dont on ne se sépare que dans des circonstances particulières, comme les outils; en tant qu'objets utilisés en contexte culturel, comme les chaudrons servant aux banquets; en tant qu'objets de prestige et en tant que trophées, comme les armes. La question des auteurs et des destinataires de ces offrandes ne peut être évitée. A qui ces offrandes devaient-elles profiter? A une communauté entière, femmes et enfants compris? A un groupe de guerriers? A des individus indépendants?

Science et musée

Fidèle à son rôle de musée, posé en intermédiaire entre la science et le public, le Musée Schwab se propose de dresser l'inventaire des possibilités concernant l'utilisation et l'interprétation de ce site resté énigmatique. En tenant compte de l'ensemble des catégories de mo-

billier mis au jour – vestiges archéologiques, restes anthropiques, de faune, de ponts – cette exposition veut offrir une vision d'ensemble du site de la Tène. Elle est accompagnée d'un catalogue qui a pu être réalisé grâce au concours et à la générosité de spécialistes suisses et européens. Richement illustré, cet ouvrage aborde les différentes thématiques de l'exposition. L'exposition sera montrée en 2008 au Musée national suisse de Zurich, principal partenaire du Musée Schwab, et en 2009 au Musée de Bibracte (Saint-Léger-sous-Beuvray, France). Les recherches financées par le Fonds National Suisse devraient ainsi apporter leur lot de résultats. L'histoire des Celtes et de La Tène est donc loin d'être bouclée. Elle res-



te pleine de mystères et de surprises, aujourd'hui comme il y a 150 ans!
_Madeleine Betschart,
Géraldine Delley

Fig. 3
La découverte, à La Tène, de plusieurs chaudrons suggère que des banquets y ont peut-être eu lieu.

Numerosi bacili di bronzo e alcuni utensili fanno pensare a dei banchetti.



Année des Celtes 2007. La Tène. La recherche. Les questions. Les réponses.

Musée Schwab
Faubourg du Lac 50
CH-2502 Bienne
Du 23 juin 2007 au 24 février 2008
ma à sa 14-18h
di 11-18h
24 juin 2007, de 11 à 18h, inauguration du pont celtique dans le jardin du musée.
Autres journées d'action:
www.muschwab.ch
Manifestations au Laténium:
www.latenium.ch
également: www.vullyceltic.ch

Crédit des illustrations

Musée cantonal d'archéologie de Neuchâtel (fig. 1);
M. Schultes (fig. 2);
Service archéologique de Berne (fig. 3).

Remerciement

Publié avec le concours du Musée Schwab, Bienne.

Riassunto

Il sito celtico di La Tène fu scoperto 150 anni fa. Ormai conosciuto in tutto il mondo, ha pure dato il suo nome «La Tène» alla tarda età del Ferro. Il Museo Schwab di Bienne, il Museo Nazionale Svizzero e il Laténium di Neuchâtel stanno preparando una panoramica sul sito per festeggiare la ricorrenza: saranno in programma mostre, pubblicazioni, manifestazioni e progetti scientifici.