

Siedler der Nacheiszeit

Autor(en): **Steinhauser-Zimmermann, Regula**

Objektyp: **Article**

Zeitschrift: **as. : Archäologie Schweiz : Mitteilungsblatt von Archäologie Schweiz = Archéologie Suisse : bulletin d'Archéologie Suisse = Archeologia Svizzera : bollettino di Archeologia Svizzera**

Band (Jahr): **31 (2008)**

Heft 2-de: **Das Alpenrheintal : drei Länder, ein Kulturraum**

PDF erstellt am: **22.07.2024**

Persistenter Link: <https://doi.org/10.5169/seals-109720>

Nutzungsbedingungen

Die ETH-Bibliothek ist Anbieterin der digitalisierten Zeitschriften. Sie besitzt keine Urheberrechte an den Inhalten der Zeitschriften. Die Rechte liegen in der Regel bei den Herausgebern.

Die auf der Plattform e-periodica veröffentlichten Dokumente stehen für nicht-kommerzielle Zwecke in Lehre und Forschung sowie für die private Nutzung frei zur Verfügung. Einzelne Dateien oder Ausdrucke aus diesem Angebot können zusammen mit diesen Nutzungsbedingungen und den korrekten Herkunftsbezeichnungen weitergegeben werden.

Das Veröffentlichen von Bildern in Print- und Online-Publikationen ist nur mit vorheriger Genehmigung der Rechteinhaber erlaubt. Die systematische Speicherung von Teilen des elektronischen Angebots auf anderen Servern bedarf ebenfalls des schriftlichen Einverständnisses der Rechteinhaber.

Haftungsausschluss

Alle Angaben erfolgen ohne Gewähr für Vollständigkeit oder Richtigkeit. Es wird keine Haftung übernommen für Schäden durch die Verwendung von Informationen aus diesem Online-Angebot oder durch das Fehlen von Informationen. Dies gilt auch für Inhalte Dritter, die über dieses Angebot zugänglich sind.

s t e i n z e i t e n



Siedler der Nacheiszeit

— Regula Steinhauser-Zimmermann

Abb. 1
Gamprin-Lutzengüetle (FL). In einer Vertiefung hinter dem Lutzengüetle-
kopf befand sich eine von der Jung-
steinzeit bis in die späte Eisenzeit
mehrfach neu gebaute Siedlung.

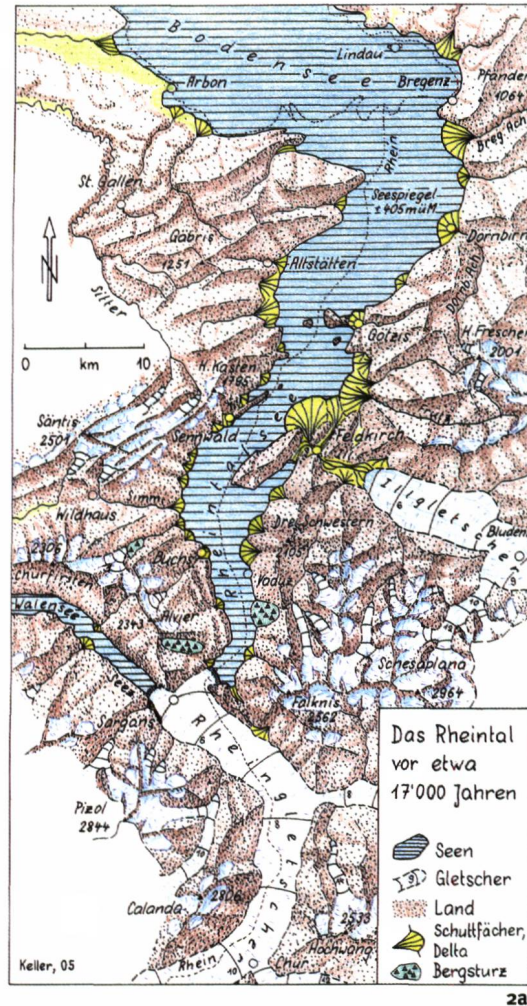
*Gamprin-Lutzengüetle (FL). Scavando
dietro una cima del Lutzengüetle è
stato messo alla luce un insediamen-
to con diverse occupazioni, dal Neoli-
tico fino alla seconda età del Ferro.*

Die reichen Nahrungs- und Rohstoff-Ressourcen des Alpenrheintals wurden schon bald nach dem Gletscherrückzug am Ende der letzten Eiszeit von Menschen genutzt. Kulturell waren die Menschen der Mittel- und Jungsteinzeit an den süddeutschen Raum angebunden, die gute verkehrsgeographische Lage erlaubte aber auch intensive Beziehungen mit Gebieten südlich der Alpen.

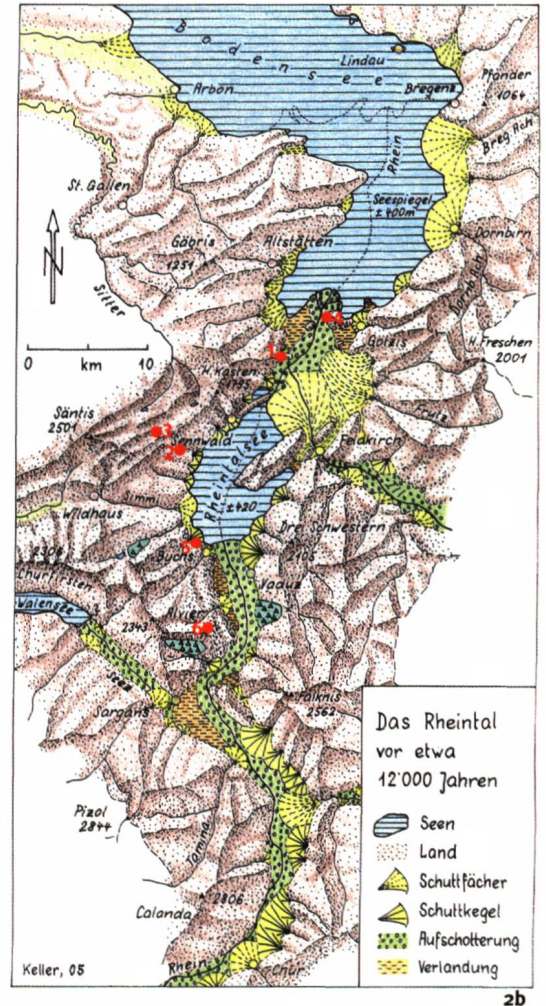
Abb. 2
Das Alpenrheintal um a) 17 000 vor
heute, b) 12 000 vor heute.

La valle alpina del Reno a) 17 000
anni fa, b) 12 000 anni fa.

- 1 Rüthi-Hirschsprung (SG)
- 2 Sennwald-Unteralp (SG)
- 3 Schwende-Altwasser Höhle 1 (AI)
- 4 Koblach-Rheinbalme (A)
- 5 Grabs-Werdenberg (SG)
- 6 Wartau, Oberschan-Moos (SG)



2a



2b

Klima und Landschaft

Begehung und Besiedlung des Alpenrheintals waren bis in die jüngste Vergangenheit durch die Klima- und Landschaftsgeschichte geprägt. Während der letzten Eiszeit hatte der Rheingletscher den Talboden bis in tiefe Lagen ausgeräumt und die seitlichen Hänge bis in eine Höhe von mehr als 1800 m ü.M. überschleift. Dabei wurde aus den Alpen stammendes Moränenmaterial abgelagert, das den Talboden teilweise wieder auffüllte. Eine spezielle Erscheinung dieser Zeit ist die Wartauer Terrassenlandschaft: Sie besteht aus Löss, einem feinen Sediment, das im Vorfeld des spätglazialen Rheingletschers vom Wind zusammen geblasen wurde.

Im Tal entstand beim Rückzug des Rheingletschers ein See, der gegen 10 000 v.Chr. in zwei Seen zerfiel. Derjenige nördlich von Kummernberg-Montlingerberg wies eine Seespiegellhöhe von ca. 400 m ü.M. auf, der südlich des Blattenbergs liegende eine solche von ca. 420 m ü.M. Flüsse und Bäche aus den Seitentälern lagerten in den Seebecken Schotter ab. Der obere Rheintalersee wurde zwischen dem 9. und 3. Jahrtausend v.Chr. durch den Bergsturz von Sennwald teilweise aufgefüllt. Bei diesem Ereignis rutschten etwa 150 Mio. Kubikmeter Material in den See, der damals schon am Verlanden war. Die Hauptmasse des Bergsturzes wurde durch die weichen Seesedimente abgefangen; der östlichste Teil des Materials liegt hingegen direkt auf den Rheinschottern. Spuren einer Flutwelle konnten



Zustand der Fundstelle Rüthi-Hirschsprung (SG) nach der Raubgrabung.

Stato del sito di R  thi-Hirschsprung (SG) dopo l'aggressione.

Eine «Schnapsidee» und ihre Folgen. An einem Samstagnachmittag Anfang November 2002 traf sich eine Gruppe junger M  nner in einem Restaurant in R  thi (SG). Als der Alkoholpegel bereits ziemlich hoch war, kam die Rede auf eine Sage: Im Blattenberg befindet sich ein unterirdischer See mit Kristallen. «Diamonds are boys best friends»: Kurz entschlossen organisierte die Gruppe Schaufeln und Pickel und begab sich beim Eindunkeln in den Hirschsprung. Etwa 4 m oberhalb der Strasse sahen die M  nner eine Halbh  hle, die ihnen einen leichten Durchbruch zur gesuchten H  hle zu versprechen schien. Im Licht der von der Gemeinde f  r das Geotop installierten Beleuchtung begannen sie zu arbeiten.

Abends um 19.00 Uhr wurde der Kantonspolizei gemeldet, auf der Strasse im Hirschsprung l  gen Steine und Erdbrocken. Eine Patrouille kontrollierte die Situation und empfahl der Gruppe, die Aktivit  ten einzustellen; leider vergebens. Etwa eine Woche sp  ter erfuhr die Kantonsarch  logie durch einen Zeitungsartikel, was sich abgespielt hatte. Die Begehung zeigte, dass die Gruppe ungef  hr 4 m³ Material aus dem bis dahin ungest  rten Abri hinaus-

geschaufelt hatte. Die Gemeinde R  thi erliess sofort ein Grabungsverbot, und die Stelle wurde regelm  ssig durch Gemeindemitarbeiter kontrolliert. Die Kantonsarch  logie St.Gallen konnte in der Folge den angerichteten Schaden dokumentieren: zerst  rte Schichten mit einer Feuerstelle der Mittelsteinzeit und Faunenresten der sp  testen Altsteinzeit.

Das dokumentierte Profil wurde mit Vlies abgedeckt und das Loch mit dem systematisch gesiebten Aushub gef  llt. Da arch  ologisches Kulturgut mutwillig zerst  rt worden war, w  re eigentlich eine Anzeige f  llig gewesen. Nur: Die Stelle war nicht als «Arch  ologisches Schutzgebiet» ausgewiesen! Die Erfolgsaussichten eines Gerichtsverfahrens wurden vom Rechtsdienst des Departements des Innern des Kantons St. Gallen als gering eingesch  tzt. Das Gebiet war aber gem  ss der kommunalen Schutzverordnung ein gesch  tztes Geotop, in dem ohne Bewilligung und   berwachung keine Ver  nderungen stattfinden d  rfen. Somit konnte die Gemeinde die Verursacher wegen Zerst  rung eines Schutzobjekts anzeigen. Die langwierigen Ermittlungen wurden 2007 wegen Hinschieds des Hauptverantwortlichen kurz vor Erhebung einer Anklage eingestellt.

bisher nicht nachgewiesen werden. Beide Rheintalseen verlandeten im Lauf der Jungsteinzeit.

Die Aufschotterung geht aber immer noch weiter. W  rde die Internationale Rheinregulierung den Rhein bei der M  ndung in den Bodensee nicht mit einem Damm gegen Nordwesten ablenken, so w  rde eine Landbr  cke zwischen Fussach und Lindau entstehen. Bregenz l  ge in sp  testens 50 Jahren nicht mehr am Bodensee, sondern an einem Teich.

  lteste menschliche Spuren

Klima- und Landschaftsgeschichte erkl  ren, weshalb aus dem Alpenrheintal – im Gegensatz zum Alpstein, den Churfirsten und dem Berggebiet s  dlich von Sargans – bisher keine Spuren der Menschen aus der mittleren und jungen Altsteinzeit zum Vorschein gekommen sind: Der letzte grosse Vorstoss des Rheingletschers hat alle   berreste wegger  umt. Erst nach dem sp  teiszeitlichen R  ckzug des Gletschers konnte die Gegend von Menschen wieder vermehrt begangen werden. Die wenigen bisher bekannten Fundstellen zeigen, dass alle zur Verf  gung stehenden Nahrungs- und Rohmaterial-Ressourcen genutzt wurden: ein   berschwemmungssicherer Lagerplatz unter einem Felsdach (Abri), eine Raststelle unterhalb eines Pass  bergangs, ein Jagdlager in einer H  hle im Gebirge. Noch nicht gefunden wurden Lagerpl  tze an den Ufern der ehemaligen Rheintalseen. Dies erstaunt nicht, wenn man die Sedimentationsrate in Betracht zieht: Bei Kriessern befindet sich ein jungsteinzeitlich datierter Torfhorizont 2.5 m unter der heutigen Oberfl  che, die sich im   brigen in den letzten 100 Jahren durch Drainage-Arbeiten um mindestens 70 cm gesenkt hat. Bei der Zentrums  berbauung in Heerbrugg kamen in 5 bis 8 m Tiefe in den Rheinschottern Eichenst  mme zum Vorschein, die mit der C14-Methode ins 7./8. Jh. n.Chr. datiert werden konnten. Von hohen Sedimentationsraten zeugt auch der r  mische Gutshof von Brederis bei Rankweil, dessen   ltestes Benutzungsniveau etwa 2 m unter der heutigen Oberfl  che liegt.



Abb. 3
Sennwald-Unteralp (SG). a) Blick zur
Fundstelle; b) Abschlage und Klin-
genfragment. Um 10 000 v.Chr.

Sennwald-Unteralp (SG). a) Vista del
sito; b) schegge e frammenti di lame
del 10 000 a.C.

Bisher sind im Alpentheintal selbst zwei Fundstellen aus der spatesten Altsteinzeit (Epipalolithikum) bekannt geworden. Ein Rastplatz, durch Lesefunde seit den 1970er Jahren bekannt, befindet sich auf der Unteralp (Sennwald), auf ca. 1450 m .M., am Weg zur Saxerlucke (und damit am Weg zur epipalolithisch genutzten Altwasserhohle 1, Schwende). Unter den ca. 30 geborgenen Silex- und Bergkristallabschlagen konnte auch das Fragment einer Klinge identifiziert werden. Nahere Abklarungen zu allfalligen Strukturen und naturwissenschaftliche Untersuchungen wurden nicht durchgefuhrt. In dieser Hinsicht steht die Fundstelle von Ruthi-Hirschensprung

etwas besser da, die infolge einer Raubgrabung dokumentiert werden musste. Hier liessen sich in einem Abri teilweise angebrannte Knochenreste eines Elchs sichern und mit der C14-Methode ins 11. bis 10. Jahrtausend v.Chr. datieren. Sie weisen moglicherweise auf einen zerstortem Rastplatz hin. Ein Abschlag aus Olquarzit, der menschliche Anwesenheit bezeugt, lasst sich diesem Horizont nicht mit Sicherheit zuweisen.

Verdichtung der Fundstellen – Nutzung von Rohmaterial

Aus der Mittelsteinzeit (Mesolithikum) sind im Alpenrheintal und in seinen Seitentalern etwas mehr Fundstellen bekannt. Sie lassen sich topographisch in Fundstellen in Gewassernahе und solche in Hohenlagen aufteilen. Die beiden Gruppen weisen auf die hauptsachlich genutzten Nahrungsressourcen hin: Fischerei und Jagd.

Als altteste Fundstelle der ersten Gruppe ist Ruthi-Hirschensprung zu nennen, gelegen an einem Passubergang zwischen den beiden Rheintalseen, etwa 30 m uber dem Seespiegel. Uber der besprochenen spatest-altsteinzeitlichen Schicht fand sich eine Feuerstelle der fruhen Mittelsteinzeit. Die C14-Proben von Holzkohle (Eichenholz) sowie Langknochen eines Rothirschs datieren ins 9. Jahrtausend v.Chr. Im 10 m weiter sudlich gelegenen Heidenloch sind – unterhalb der fruhbronzezeitlichen Bestattungen – ebenfalls mittelsteinzeitliche Gerate (Lamelle, Daumennagelkratzer) zum Vorschein gekommen.

Schon sehr fruh genutzt wurde auch die Rheinbalme am Fuss des Kummensbergs bei Koblach. Unter einem Felsubergang fanden sich die Reste eines mehrfach aufgesuchten Lagerplatzes aus der Mitte des 8. vorchristlichen Jahrtausends. Herdstellen, Knochenharpunen, Netzsenker und zahlreiche Gerate aus Radiolarit, Bergkristall und Hornstein zeugen von der Beliebtheit des Platzes und von der Bedeutung der Fischerei. Auch die Jagd auf Wasservogel durfte eine Rolle gespielt haben; das Rheintal ist heute noch Winterstandplatz fur zahl-

Abb. 4
Ansicht der Rheinbalme am
Kummenberg (A).

*Vista della Rheinbalme del
Kummenberg (A).*



Abb. 5
Die mittelsteinzeitliche Knochen-
harpune von der Rheinbalme am
Kummenberg (A) ist ein Beleg für den
Fischfang in den Rheintalseen. Um
7500 v.Chr.

*L'arpione in osso del Mesolitico
(7500 a.C.) ritrovato nella Rheinbalme
del Kummenberg (A) testimonia la
pratica della pesca nei laghi della
valle alpina del Reno.*

Abb. 6
Sevelen-Pfäfersbüel (SG). Scherben
von Kugelbechern des Typs Borscht-
Inzigkofen, zusammen mit einer
inkrustierten Scherbe der Aichbühler
Gruppe und einer Pfeilspitze aus
Radiolarit. Zwischen 4400 und 4050
v.Chr.

*Sevelen-Pfäfersbüel (SG). Cocci di
ceramica di ciotole semi-sferiche tipo
Borscht-Inzigkofen, associato ad un
frammento incrostato tipico del grup-
po di Aichbühl e una punta di freccia
in radiolarite. Tra il 4400 e il 4050 a.C.*

reiche Zugvogelarten. Knochen von Wildschweinen und Hirschen lassen Rückschlüsse auf die Landschaft zu: Eichen-, später Buchenwälder bedeckten grosse Teile des Alpenrheintals. Die Rheinbalme wurde während dieser Zeit möglicherweise auch als Bestattungsplatz benutzt; nachgewiesen und datiert werden konnten Halswirbelknochen eines ungefähr sechs Jahre alten Kindes.

Eine weitere Fundstelle in Seenähe stammt aus dem oberen Teil des Rheintals: Vom Städtchen Werdenberg am Werdenbergersee sind einige Steingeräte bekannt.

Die zweite Fundstellengruppe (Fundstellen in Höhenlagen) ist bisher v.a. aus dem Vorarlberg bekannt. Die intensive archäologische Erforschung des Kleinwalsertals und seiner Seitentäler hat gezeigt, dass das Gebiet bis in hohe Lagen genutzt wurde. Hier spielte aber nicht nur die Jagd eine Rolle, hier wurde während des 7. und 6. Jahrtausends v.Chr. auch der in gut sichtbaren Bänken vorkommende rote und grüne Radiolarit abgebaut. Das qualitativ hervorragende Steinmaterial scheint im ganzen Alpenrheintal und bis zum Bodensee verhandelt worden zu sein.

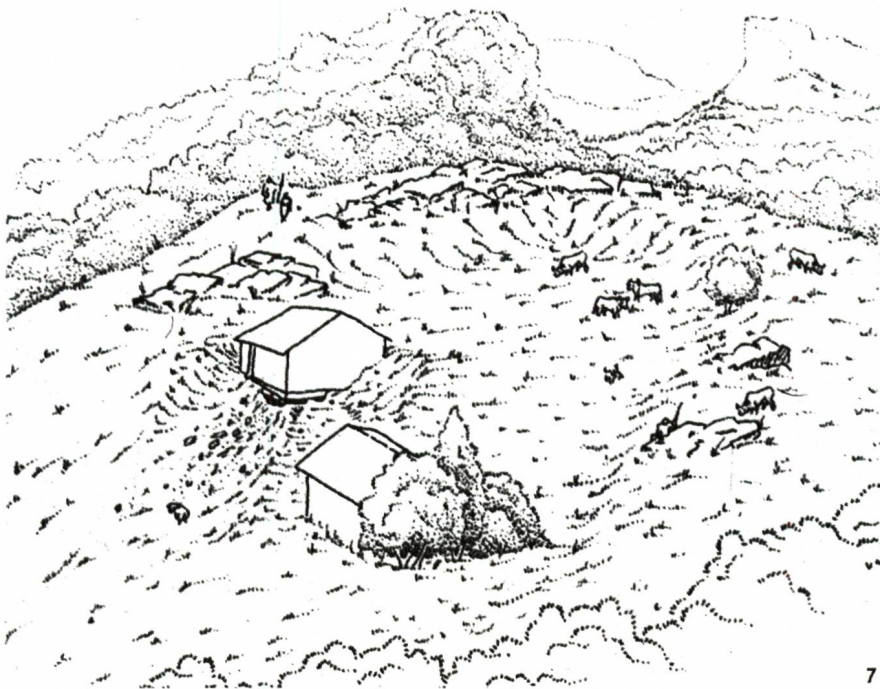
Die Fundstelle von Wartau, Oberschan-Moos lieferte Steingeräte aus einer Schwemmschicht am Fuss einer Hügelkuppe. Die typologische Analyse legt eine Datierung in das 8./frühe 7. Jahrtausend nahe. Die Fundstelle wird als Basislager für die Nutzung der alpinen Zonen wie auch des Talbodens interpretiert.



5



6



7

Abb. 7
Sevelen-Pfäfersbüel (SG). Rekonstruktionszeichnung der älteren Epi-Rössener Siedlung (zwischen 4400 und 4050 v.Chr.).

Sevelen-Pfäfersbüel (SG). Ricostruzione grafica dell'antica occupazione Epi-Rössen (tra il 4400 e il 4050 a.C.)

Auffallenderweise sind vom Eschnerberg im Fürstentum Liechtenstein weder altsteinzeitliche noch mittelsteinzeitliche Fundstellen bekannt. Die Landschaftsgeschichte zeigt, dass der Berg wie eine Insel innerhalb von Sumpf- und Schotterflächen lag. Er dürfte nahezu unzugänglich gewesen sein.

Frühe Landwirtschaft und transalpiner Handel

Die bisher älteste jungsteinzeitliche Fundstelle im Alpenrheintal befindet sich in der Krinnenbalme am Fuss des Kummenbergs bei Koblach. Die Halbhöhle, die um 4900 v.Chr. als Bestattungsplatz genutzt wurde, liegt ca. 1.5 km von der mittelsteinzeitlich besiedelten Rheinbalme entfernt. Nur wenig jünger scheint ein einzelner Schuhleistenkeil von Eschen-Malanser zu datieren. Er weist, wie auch der Rössener Becher von Balzers-Gutenberg, darauf hin, dass die ersten bäuerlichen Siedler des Alpenrheintals aus dem Gebiet nördlich des Bodensees kamen. Bekräftigt wird dies durch die Tatsache, dass die Keramik der bisher bekannten Siedlungen aus der 2. Hälfte

Archäologie spart Kosten. Auf dem Hügel Pfäfersbüel bei Sevelen kontrollierte die Kantonsarchäologie St. Gallen im Frühling 2003 einen Bauplatz. Dabei kam östlich des im Rohbau aufgeführten Hauses prähistorische Keramik zum Vorschein. Der Platz, der für den Einbau eines Regenwasser- und eines Gastanks vorgesehen war, wurde archäologisch untersucht. 30 cm unter einer bronze- und eisenzeitlichen Kulturschicht zeigten sich Reste einer Besiedlung aus dem Beginn der späten Jungsteinzeit.

Die archäologische Begleitung der südlich angrenzenden Fläche, die als Parkplatz vorgesehen war, ergab, dass sich die jungsteinzeitlichen Befunde auch in dieses Gebiet erstreckten. Noch während der Ausgrabung stellte das Kantonsforstamt fest, der Bau der Tanks sei an der ursprünglich vorgesehenen Stelle nicht möglich, da der gesetzlich vorgeschriebene Waldabstand nicht eingehalten werde. Die Tanks müssten in das Gebiet des Parkplatzes verlegt werden. Dies hätte eine weitere grosse Ausgrabung erfordert.

Die Zusammenarbeit der Kantonsarchäologie mit dem kantonalen Amt für Raumentwicklung ergab eine Lösungsmöglichkeit für das Problem. Der Kanton St. Gallen hat sich gesetzlich verpflichtet, archäologische Fundstätten wenn möglich zu erhalten und zu schützen. Mit dieser Begründung war die Erteilung einer Ausnahmegewilligung für die Unterschreitung des Waldabstandes möglich.

Die gefundene Lösung war für alle Seiten vorteilhaft: Die Bauherrschaft konnte die Kosten für die Tanks tief halten; die Kantonsarchäologie hatte die Kosten für eine Ausgrabung gespart, und das Gelände auf dem Hügel wurde nicht mehr als nötig belastet.

des 5. Jahrtausends Gemeinsamkeiten mit jener der Aichbühler Gruppe Süddeutschlands aufweist. Zu nennen sind hier v.a. die Kugelbecher des Typs Borscht-Inzigkofen, die sowohl auf dem liechtensteinischen Eschnerberg (Borscht und Untere Burg) als auch im sankt-gallischen Sevelen (Pfäfersbüel und Geissberg-Dachsenboden) zum Vorschein gekommen sind. Auf transalpine Beziehungen weisen hingegen die Steingeräte hin. Neben aus den Rheinschottern aufgesammeltem Radiolarit wurde auch Bergkristall (vermutlich aus

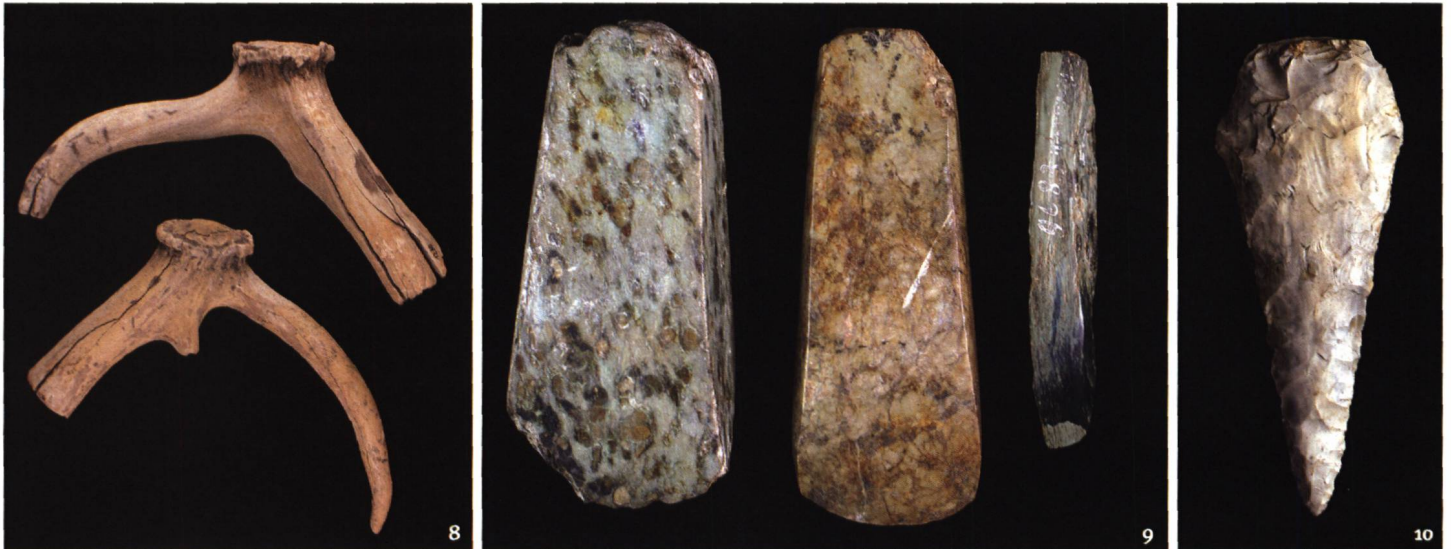


Abb. 8
Jungsteinzeitliche Geweihhacken von Oberriet-Wichenstein (SG).

Zappe di corno di cervo del Neolitico trovate a Oberriet-Wichenstein (SG).

Abb. 9
Steinbeile und Steinbeilfragment aus der späten Jungsteinzeit von Balgach, Heerbrugg-Schlossberg (SG), gefunden 1913.

Asce in pietra e frammento di ascia del Neolitico finale trovati a Balgach, Heerbrugg-Schlossberg (SG), nel 1913.

Abb. 10
Dolch aus Monti-Lessini-Silex von Wartau, Azmoos-Bodenwingert (SG). Spätes 4. bis 3. Jahrtausend v.Chr.

Wartau, Azmoos-Bodenwingert (SG). Pugnale in selce dei Monti-Lessini. Fine IV-inizio III millennio a.C.

den Bündner Alpen) und Silex aus Oberitalien verwendet.

In das späte 5. und früheste 4. Jahrtausend v.Chr. sind die Funde der Lutzengüetle-Kultur zu datieren. Die Keramik der namensgebenden Fundstelle Gamprin-Lutzengüetle weist auf enge Beziehungen zur süddeutschen Schussenrieder Gruppe hin. Weitere Funde konnten auf dem Kadel bei Koblach, auf dem Gutenberg bei Balzers, in

Nendeln-Sägaweier, Wartau-Ochsenberg und Sevelen-Pfäfersbüel nachgewiesen werden.

Alle erforschten Siedlungen dieser Zeit liegen auf überschwemmungssicheren Hügeln. Im Talboden wurden bisher keine Funde gemacht; dies könnte aber auch daran liegen, dass sich allfällige Fundstellen in Tiefen befinden, die bei Bauarbeiten äusserst selten angeschnitten werden. Als Beleg dafür können zwei vermutlich jungsteinzeitliche

Mittelsteinzeitlicher Bergbau im Kleinwalsertal. Seit 1999 wird das Kleinwalsertal im Land Vorarlberg durch die Universität Innsbruck intensiv archäologisch betreut. Ausgrabungen unter Felssturzböcken und Felsüberhängen erbrachten Reste von Feuerstellen und Windschutzkonstruktionen von Jägergruppen der Mittelsteinzeit. Überall konnte eine intensive Werkzeug- und Geräteherstellung nachgewiesen werden. Nur: Dazu musste auch das entsprechende Rohmaterial vorhanden sein. Wurde dies mitgebracht oder gab es allenfalls in der Nähe verwertbare Gesteine?

Die Analyse von Qualitätsunterschieden des hauptsächlich gebrauchten Radiolarits zeigt, dass sowohl bergfrischer als auch durch Bäche transportierter Stein verwendet worden war. Eine genaue Suche, die die lokalen Traditionen und Flurnamen berücksichtigte, führte schliesslich zu

«Bernhards Gemstalpe», deren Wiesen als «Feuersteinmähder» bezeichnet werden. Am Bärenkopf, auf 1550 m ü.M., zeigten sich mehrere Radiolaritbänke an der Oberfläche. Terrassierungen am Fuss der Vorkommen führten zum Verdacht, es handle sich um Arbeitspodeste für den Abbau von Rohmaterial.

Die archäologische Untersuchung ergab deutliche Abbau-spuren. Zudem zeigte sich, dass die Menschen der Mittelsteinzeit das abgebaute Material eingehend geprüft hatten: Nur die besten Kerne fanden den Weg zu den Menschen im Kleinwalsertal oder zu noch weiter entfernt lebenden Abnehmern.

Mit dem gezielten bergmännischen Abbau von Radiolarit im Kleinwalsertal lässt sich eine sehr frühe Spezialisierung einzelner Menschengruppen fassen, die ein «Versorgungszentrum» aufgebaut haben.

Abb. 11
Rekonstruktionszeichnung des
horgenzeitlichen Grubenhauses von
Wartau-Ochsenberg (SG).
Um 2900 v.Chr.

*Riproduzione grafica di una capanna
semi-interrata del periodo Horgen
(2900 a.C.) di Wartau-Ochsenberg
(SG).*

Hacken aus Hirschgeweih dienen: Sie kamen in einer Lehmgrube unterhalb der Burg Wichenstein (Oberriet) sicher mehr als 2 m unter der Oberfläche zum Vorschein.

Extrem viele Einzelfunde

Hügellagen waren auch während der fortgeschrittenen Jungsteinzeit als Siedlungsstellen bevorzugt. Pfynzeitliche Siedlungsaktivitäten konnten auf Gamprin-Lutzengüetle, Schellenberg-Borscht, Eschen-Malanser, Mels-Castels, Sevelen-Geissberg-Dachsenboden, Sevelen-Pfäfersbüel, Koblach-Nellenbürgle und Koblach-Neuburg nachgewiesen werden. Kulturell waren die Bewohner des Alpenrheintals immer noch an den süddeutschen Raum angebunden; allerdings scheinen sich die Kontakte mit dem nordostschweizerischen Mittelland intensiviert zu haben.

Auffallend ist das vermehrte Vorkommen von Einzelfunden. Herausragend ist das Kupferbeil von Oberriet-Montlingerberg. Zudem sind allein von der sankt-gallischen Seite des Rheintals (von Bad Ragaz bis St. Margrethen) aus dieser Zeit mindestens dreizehn Steinbeile und -äxte bekannt geworden. Sie kamen in Fluss- und Bachschot-



11

Abb. 12
Horgenzeitliche Scherbe mit Ritzver-
zierung von Gamprin-Lutzengüetle
(FL). Um 2900 v.Chr.

*Cocci di ceramica Horgen (2900
a.C.) con decori incisi, rinvenuti a
Gamprin-Lutzengüetle (FL).*



12

tern, an Hangfüssen und in alpinen Höhen zum Vorschein. Teilweise könnte es sich um abgerutschtes oder abgeschwemmtes Siedlungsmaterial handeln.

Für das mittlere Drittel des 4. Jahrtausends v.Chr. sind erstmals im Alpenrheintal grössere Bestattungsplätze belegt: In Wartau wurden in einer Höhle die Überreste von mindestens 33 Menschen gefunden. Eine nähere Untersuchung des Platzes musste aus Sicherheitsgründen unterbleiben; im hintersten Teil der Höhle wäre die Verschüttungsgefahr durch nachrutschendes Erdmaterial viel zu gross gewesen. In die gleiche Zeit datieren menschliche Überreste von der Fundstelle Koblach-Glitzbalme, am Fuss des Neuburghorstes.

Offensichtlich wurden während des 4. und des frühen 3. Jahrtausends v.Chr. Ressourcen in allen Höhenlagen und aus allen Himmelsrichtungen intensiv genutzt.

Exemplarisch lässt sich dies in Wartau zeigen: Auf dem Ochsenberg kam der Grundriss eines horgenzeitlichen Grubenhauses zum Vorschein. Die zugehörigen Steingeräte lassen auf Import von Feuerstein aus Süddeutschland, Vorarlberg, den Bündner Alpen und Norditalien schliessen. Auf Beziehungen ins schweizerische Mittelland, wenn nicht sogar in die Westschweiz, deuten Flügelperlen aus Kalkstein hin. Zudem wurden hier Geräte aus Grüngesteinen produziert. Vom wenig südlich des Ochsenbergs gelegenen Bodenwingert bei Azmoos stammt ein Dolch aus Silex, der von den Monti Lessini in Oberitalien importiert wurde. Ein nahezu identischer Dolch wurde auch auf einer



13

Abb. 13
Fragment einer schnurkeramischen
Axt von Vilters-Severgall (SG). Um
2600 v.Chr.

*Frammento di una ascia del neolitico
finale (cultura della ceramica cordata)
scoperta a Vilters-Severgall (SG),
datata del 2600 a.C.*

Hangterrasse in Sargans-Prod gefunden. Die beiden Stücke belegen, dass zumindest ein Teil der Siedlungen im Alpenrheintal wichtige Zwischenstationen für den transalpinen Handel waren. Weitere Erkenntnisse bleiben abzuwarten.

Eine in sich geschlossene Siedlungskammer war der «Inselberg» Eschnerberg auf der rechten Seite des Rheintals. Für die späte Jungsteinzeit sind mehrfache Siedlungsaktivitäten an bisher mindestens fünf Stellen nachgewiesen. Interessanterweise scheinen die Fundstellen nicht zur gleichen Zeit besiedelt gewesen zu sein.

Weitere horgenzeitliche Siedlungsplätze konnten zudem in Vilters-Severgall, Mels-Castels, Sevelen, Geissberg-Dachsenboden, Sevelen-Pfäfersbüel, Nendeln-Sägaweiher und Koblach-Neuburg nachgewiesen werden.

Anbindung an grossräumige Kulturerscheinungen

Mit Beginn der späten Jungsteinzeit um 2800 v.Chr. taucht die Schnurkeramik auch im Alpenrheintal auf. Typische Funde dieser Zeit kamen in Mels-Castels, Vilters-Severgall, Wartau-Procha Burg, Sevelen-Pfäfersbüel, Nendeln-Sägaweiher, Rüthi-Heidenloch, Koblach-Neuburg und Rebstein-Härdli zum Vorschein. Eindeutige bauliche Strukturen konnten nirgends gefasst werden. Hingegen fanden sich im Abri Koblach-Rheinbalme Schädelreste einer schnurkeramischen Bestattung. Die Funde der Schnurkeramik sind bisher die jüngsten steinzeitlichen Funde im Alpenrheintal. Für die nachfolgende Glockenbecherzeit konnten noch keine gesicherten Funde belegt werden.

Eschnerberg (FL). Der Eschnerberg ist der grösste Inselberg im Bodenseerheintal. Dank seiner günstigen und vor Naturkatastrophen weitgehend sicheren Lage und des fruchtbaren Bodens ist er seit der Jungsteinzeit besiedelt. Heute sind bereits gegen 30 Fundstellen, Siedlungen und Lesefunde, bekannt. Als Standort für die Dörfer wurden bevorzugt Hügelformationen gewählt. Herausragende Orte sind der Borscht und das Lutzengüetle, die von der Jungsteinzeit über die Bronze-, Eisenzeit und die römische Epoche bis ins Frühmittelalter immer wieder als Siedlungsplätze benutzt worden sind. Beim Borscht handelt es sich um einen markanten Felskopf an der höchst gelegenen Stelle des lang gezogenen Bergrückens. Das Siedlungsgelände des Lutzengüetle liegt in einer Felsspalte, dank dieser Lage haben sich die Siedlungsschichten und die Funde ausserordentlich gut erhalten. Für die Landwirtschaft waren in der Umgebung der Dörfer, an den sanft geneigten Süd- und Nordabhängen, geeignete Flächen ausreichend vorhanden.

Eine Analyse des Fundmaterials zeigte, dass die jungsteinzeitlichen Siedlungsphasen eher kurz waren; sie dürften ungefähr 25 Jahre gedauert haben. Die Plätze Borscht und Lutzengüetle waren abwech-

selnd besiedelt. Die Standorte Malanser, Boia, Untere und Obere Burg lieferten nur kleine, schlecht datierbare Fundensembles, die aber möglicherweise die an den andern beiden Siedlungsplätzen belegten Siedlungslücken füllen. Unklar ist bisher, ob sich eine oder zwei Siedlungsgemeinschaften den Eschnerberg teilten.

Aus der Bronzezeit sind Siedlungsfunde auf dem Borscht, dem Kirchhügel von Bendern und den Hügeln Malanser und Schneller nachgewiesen. Für die Eisenzeit sind das Lutzengüetle und der Schneller, der auch der im Rheintal verbreiteten Gefässkeramik des jüngeren Abschnittes der Eisenzeit den Namen gegeben hat, Siedlungsorte mit einer reichen Hinterlassenschaft an Funden.

