

# Aktuell = Actuel

Objektyp: **Group**

Zeitschrift: **as. : Archäologie Schweiz : Mitteilungsblatt von Archäologie Schweiz = Archéologie Suisse : bulletin d'Archéologie Suisse = Archeologia Svizzera : bollettino di Archeologia Svizzera**

Band (Jahr): **40 (2017)**

Heft 3

PDF erstellt am: **22.07.2024**

## **Nutzungsbedingungen**

Die ETH-Bibliothek ist Anbieterin der digitalisierten Zeitschriften. Sie besitzt keine Urheberrechte an den Inhalten der Zeitschriften. Die Rechte liegen in der Regel bei den Herausgebern.

Die auf der Plattform e-periodica veröffentlichten Dokumente stehen für nicht-kommerzielle Zwecke in Lehre und Forschung sowie für die private Nutzung frei zur Verfügung. Einzelne Dateien oder Ausdrucke aus diesem Angebot können zusammen mit diesen Nutzungsbedingungen und den korrekten Herkunftsbezeichnungen weitergegeben werden.

Das Veröffentlichen von Bildern in Print- und Online-Publikationen ist nur mit vorheriger Genehmigung der Rechteinhaber erlaubt. Die systematische Speicherung von Teilen des elektronischen Angebots auf anderen Servern bedarf ebenfalls des schriftlichen Einverständnisses der Rechteinhaber.

## **Haftungsausschluss**

Alle Angaben erfolgen ohne Gewähr für Vollständigkeit oder Richtigkeit. Es wird keine Haftung übernommen für Schäden durch die Verwendung von Informationen aus diesem Online-Angebot oder durch das Fehlen von Informationen. Dies gilt auch für Inhalte Dritter, die über dieses Angebot zugänglich sind.



**Fig. 1**  
Une découverte exceptionnelle sous le tumulus 27: un char laténien attelé à deux chevaux déposés debout.  
Photo D. Gergova.

### Projet Sbornovo, Bulgarie: nécropoles et territoire

La réserve archéologique de Sbornovo, au nord-est de la Bulgarie, couvre un territoire de près de 800 ha d'une richesse exceptionnelle, qui témoigne de l'existence, durant le Second âge du Fer, d'un très important centre politique, économique et religieux – probablement une capitale – associé au royaume des Gètes. Le complexe mis au jour comprend un centre urbain, des sanctuaires et des nécropoles avec plus d'une centaine de tumulus, dont certains ont livré des tombeaux probablement royaux.

Depuis 2014, le Laboratoire d'archéologie préhistorique et anthropologie de l'Université de Genève et l'Institut national d'archéologie avec Musée auprès de l'Académie bulgare des Sciences mènent conjointement des recherches archéologiques interdisciplinaires sur les nécropoles de Sbornovo (Sveshtari/Malak Porovets, Razgrad). Les données récoltées, depuis le début des investigations systématiques en 1982, représentent à l'échelle de la Bulgarie – et des Balkans en général – la plus importante série de vestiges issus d'un contexte funéraire aristocratique des 4<sup>e</sup>-3<sup>e</sup> siècles av. J.-C.

Le projet vise la caractérisation, au sens le plus large, de l'occupation funéraire de ce territoire. Il prévoit le réexamen des fouilles anciennes et l'acquisition de données nouvelles en appliquant et en développant des méthodes d'investigations interdisciplinaires sur le terrain et en laboratoire. Le projet s'inscrit dans la formation en archéologie pré- et protohistorique dispensée à l'Université de Genève et se présente comme une contribution à la préservation d'un patrimoine culturel unique et de très grande valeur.

A ce jour, quatre campagnes d'études et de fouilles ont été réalisées, de septembre 2014 à ce mois de septembre 2017. Elles ont mobilisé une équipe internationale constituée d'une trentaine de chercheurs et d'étudiants, notamment de Suisse, de Bulgarie, de France et de Belgique.

Le travail a porté essentiellement sur des structures de la nécropole Est, dont certaines avaient été partiellement fouillées déjà entre 2010 et 2013 (tumulus 21, 23, 24, 27, 30, 31, 31a et 39). Il faut notamment mentionner le tumulus 27, qui a livré un char laténien attelé à deux chevaux déposés en position debout. Il s'agit d'une découverte exceptionnelle, sans parallèle connu à ce jour. Elle établit un lien avec le territoire des Celtes d'Europe centrale et occidentale et permet d'ouvrir une page méconnue de l'histoire des Balkans, celle de la migration des Celtes en Thrace au cours du 3<sup>e</sup> siècle av. J.-C.

Un espace, probablement à vocation culturelle, découvert en 2016 dans

**Facebook**

SbornovoArchaeologicalProject



Fig. 2  
Fosse située au centre de l'enclos  
quadrangulaire du tumulus 39. Photo  
J. Desideri.

le secteur du tumulus 39, constitue une autre découverte hors du commun. Il s'agit d'un enclos quadrangulaire délimité par des fossés, contenant du mobilier laténien et des restes humains datés de la fin du 3<sup>e</sup> siècle av. J.-C. (fin LT C1). Ce type de structures, qui est sans parallèle dans les Balkans, trouve en revanche de nombreux points de comparaison en Europe occidentale, au sein notamment des sanctuaires à armes du nord du territoire gaulois.

La nature exceptionnelle des données récoltées dans le cadre de ce projet encourage la poursuite des recherches sur le terrain. Affaire à suivre...

*Jordan Anastassov,  
Diana Gergova*



**Un cadeau à s'offrir et à offrir**

**PASSÉ**  
MENSUEL ROMAND D'HISTOIRE ET D'ARCHÉOLOGIE  
**SIMPLE**

**C'est arrivé près de chez vous, mais avant vous**

**Abonnement annuel CHF 90.-**  
CHF 130.- à l'étranger

Passé simple  
Rue du Château 34  
1510 Moudon

abo@passesimple.ch  
www.passesimple.ch  
079/ 433 44 89



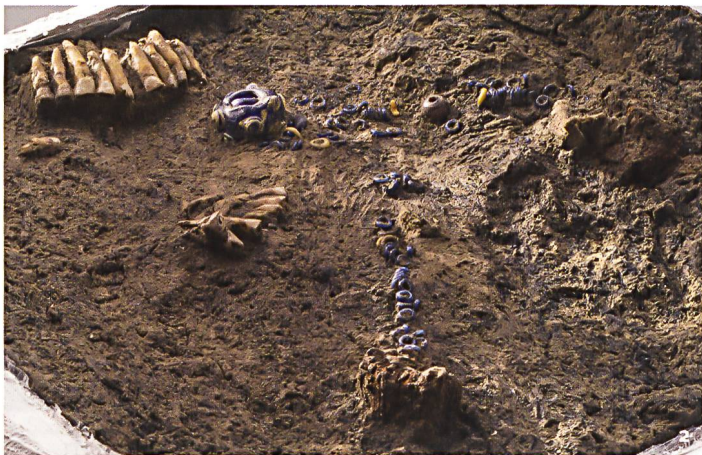
Abb. 1  
Zürich-Kernstrasse 45. Arbeitsfoto vom südlichen Teil des Grabes mit Baumsarg: Oberkörperbereich mit Gürtelkette und Brustschmuck (Bleistift) in situ. (Foto Amt für Städtebau Zürich).

### Grab einer Keltin in Zürich-Aussersihl

Die laufende Sanierung der Schulgebäude «Kern» erfordert maschinelle Aushubarbeiten, die von einer Equipe der Stadtarchäologie Zürich begleitet werden. Das Schulgelände liegt in der archäologischen Zone des frühmittelalterlichen Gräberfeldes Zürich-Bäckerstrasse, das seit 1898 bekannt ist. In einem bis anhin fundleeren Areal unter dem Pausenplatz stiessen die Archäologen nun allerdings auf die Reste einer Bestattung aus einer älteren Epoche: Das Grab einer wohlhabenden Frau aus der mittleren Latènezeit.

Die Frau war in Süd-Nord-Richtung in einem mit Brettern bedeckten Baumsarg beigesetzt worden. Bei ihrer Grablegung trug sie eine feingliedrige Gürtelkette mit Anhängern, dazu mehrere Fibeln aus Eisen, einen Steinanhänger und einen Spiralarmring aus Bronze. Von besonderem Interesse ist ihr Brustschmuck, der in dieser Weise erst selten dokumentiert werden konn-

Abb. 2  
Zürich-Kernstrasse 45. Eisenfibeln, Glas- und Bernsteinperlen des im Gipsblock geborgenen Brustschmucks, dazu die Zähne der Bestatteten. (Foto Kantonsarchäologie Zürich).



te. Es handelt sich um eine Kette aus Glasperlen, die mit zwei kleinen Eisenfibeln am Gewand befestigt wurde. Eine grosse, mittig an der Kette platzierte Spiralaugenperle wurde unter anderem mit zwei Bernstein- sowie zahlreichen Ringperlen von überwiegend blauer Farbe kombiniert. Die betreffende Stelle wurde durch das Fundlabor der Kantonsarchäologie Zürich in Gips gefasst und im Labor freipräpariert, was detaillierte Beobachtungen am delikaten Befund ermöglicht. Ein spezielles Augenmerk gilt auch dem organischen Material. Ersten Untersuchungen durch Antoinette Rast-Eicher zufolge haben sich im Grab – ankorrodiert an die Metallobjekte – Reste von Textilien sowie Leder und Pelz erhalten.

So überraschend die Entdeckung des Grabes war, ganz aus heiterem Himmel kam sie nicht. Bereits 1903 war der Urgeschichtsforscher Jakob Heierli in rund 80 Metern Entfernung, in der Baugrube für die Turnhalle, nicht nur auf frühmittelalterliche Bestattungen gestossen, sondern auch auf ein Süd-Nord ausgerichtetes Männergrab der mittleren Latènezeit mit Schwert, Schild und Lanze. «Wie kommt der Helvetier in den Alamannenfriedhof?» fragte der damalige Grabungsleiter.

Die interdisziplinäre Auswertung und Publikation beider Grabfunde, die mehrere Autorinnen und Autoren vereinen wird, ist in Vorbereitung.  
\_Andreas Motschi