

Zeitschrift: as. : Archäologie Schweiz : Mitteilungsblatt von Archäologie Schweiz = Archéologie Suisse : bulletin d'Archéologie Suisse = Archeologia Svizzera : bollettino di Archeologia Svizzera

Herausgeber: Archäologie Schweiz

Band: 43 (2020)

Heft: 2: Homo archaeologicus turicensis : Archäologie im Kanton Zürich

Rubrik: Archäologie im Kanton Zürich : Orte und Akteure im Überblick

Nutzungsbedingungen

Die ETH-Bibliothek ist die Anbieterin der digitalisierten Zeitschriften. Sie besitzt keine Urheberrechte an den Zeitschriften und ist nicht verantwortlich für deren Inhalte. Die Rechte liegen in der Regel bei den Herausgebern beziehungsweise den externen Rechteinhabern. [Siehe Rechtliche Hinweise.](#)

Conditions d'utilisation

L'ETH Library est le fournisseur des revues numérisées. Elle ne détient aucun droit d'auteur sur les revues et n'est pas responsable de leur contenu. En règle générale, les droits sont détenus par les éditeurs ou les détenteurs de droits externes. [Voir Informations légales.](#)

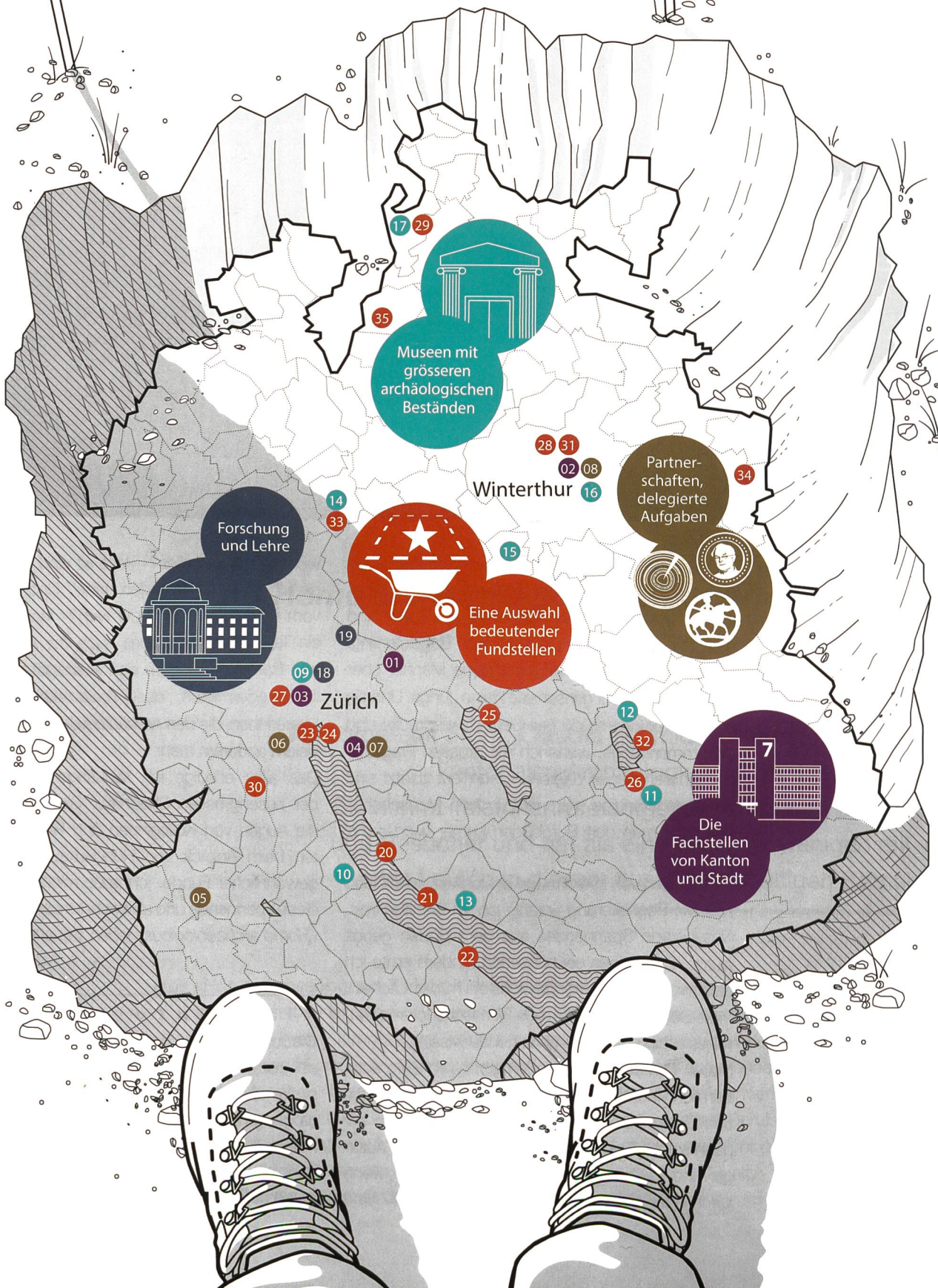
Terms of use

The ETH Library is the provider of the digitised journals. It does not own any copyrights to the journals and is not responsible for their content. The rights usually lie with the publishers or the external rights holders. [See Legal notice.](#)

Download PDF: 02.02.2025

ETH-Bibliothek Zürich, E-Periodica, <https://www.e-periodica.ch>

Archäologie im Kanton Zürich – Orte und Akteure auf einen Blick



Die Fachstellen von Kanton und Stadt

- 01 **Kantonsarchäologie, Hauptsitz**
Dübendorf, Stettbachstrasse 7
- 02 **Kantonsarchäologie, Werkhof**
Winterthur, Römertorstrasse 13
- 03 **Stadtarchäologie**
Zürich, Amtshaus IV, Lindenhofstrasse 19
- 04 **Unterwasserarchäologie & Labor für Dendrochronologie**
Zürich, Seefeldstrasse 317

Partnerschaften, delegierte Aufgaben

- 05 **Schweizerisches Nationalmuseum Sammlungszentrum Konservierung und Restaurierung**
Affoltern a. A., Lindenmoosstrasse 1
- 06 **STARCH – Stiftung für Archäologie und Kulturgeschichte im Kanton Zürich**
Zürich, Edenstrasse 20
- 07 **Unterwasserarchäologie & Labor für Dendrochronologie**
Zürich, Seefeldstrasse 317
- 08 **Münzkabinett Winterthur und Antikensammlung**
Winterthur, Lindstrasse 8

Museen mit grösseren archäologischen Beständen

- 09 **Landesmuseum Zürich**
Zürich, Museumstrasse 2
- 10 **Ortsmuseum Sust**
Horgen, Sust, Bahnhofstrasse 27
- 11 **Ortsmuseum Wetzikon**
Wetzikon, Farbstrasse 1
- 12 **Museum am Pfäffikersee**
Pfäffikon, Stogelenweg 2
- 13 **Ortsmuseum Meilen**
Meilen, Kirchgasse 14
- 14 **Freilichtmuseum: Römischer Gutshof**
Seeb bei Winkel
- 15 **Schloss Kyburg**
Kyburg, Schloss 1
- 16 **Münzkabinett und Antikensammlung**
Winterthur, Lindstrasse 8
- 17 **Inselmuseum Rheinau** (in Planung)
Rheinau, Klosterinsel

Forschung und Lehre

- 18 **Uni Zürich, Ur- und Frühgeschichte; Mittelalterarchäologie; Klassische Archäologie**
Zürich, Hauptgebäude (Rämistrasse 7)
- 19 **University of Zurich, Departement of Anthropology; Institute of Evolutionary Medicine**
Zürich, Irchel (Winterthurerstrasse 190)

Eine Auswahl bedeutender Fundstellen

20-26: Unesco Welterbe – Prähistorische Pfahlbauten um die Alpen – ein transnationales und serielles Kulturerbe der Menschheit

- 20 **Erlenbach-Winkel**
- 21 **Obermeilen-Rorenhaab**
- 22 **Wädenswil-Vorder Au**
- 23 **Zürich-Alpenquai**
- 24 **Zürich-Kleiner Hafner**
- 25 **Greifensee-Storen/Wildsberg**
- 26 **Wetzikon-Robenhausen**
- 27 **Zürich**
Altstadt
- 28 **Winterthur**
Altstadt
- 29 **Rheinau**
Klosterinsel und Halbinsel mit latènezeitlichem Oppidum
- 30 **Üetliberg**
Befunde und Funde aus allen Epochen seit dem Neolithikum, insbesondere eisenzeitliche Höhensiedlung und Grabhügel
- 31 **Oberwinterthur**
Römischer vicus Vitodurum
- 32 **Pfäffikon**
Römisches Kastell Irgenhausen
- 33 **Winkel**
Römischer Gutshof Seeb
- 34 **Elgg**
Befunde der Bronze-, Eisen- und Römerzeit, Gräber und Städtchen des Mittelalters
- 35 **Flaach**
Frühmittelalterliches Gräberfeld

Abbildungsnachweise

Panoramabilder

KA ZH: M. Bachmann

Kantonsarchäologe

KA ZH: M. Bachmann (Abb. 1),
C. Schächli (Abb. 2)
Groenlandbasel (Abb. 3)

Ausgräber

KA ZH: M. Bachmann (Abb. 1-4)

Studentische Fachkraft

KA ZH: M. Bachmann (Abb. 1-2)

Grabungstechniker

AfS, Stadtarchäologie Zürich (Abb. 1-3)
Swissinst. Kairo, P. Moser (Abb. 4)

Konservierung-Restaurierung

SNM, Röntgen, KA ZH (Abb. 1)
SNM (Abb. 2)

Universität

Universität Zürich: C. Jäggi (Abb. 1, 3)
Universität Zürich, SLSA (Abb. 2)

Baugesuche und Prospektion

GIS ZH, swisstopo (Abb. 1a-b)
KA ZH: S. Vogt (Abb. 2), F. Mächler (Abb. 3)

Digitale Modellierung

T. Baum (Abb. 1)
Archaeolab Basel, KA ZH (Abb. 2)

Unterwasserarchäologie

AfS, Unterwasserarchäologie Zürich:
S. Kurmann (Abb. 1), S. Geiser (Abb. 3),
Y. Seiler (Abb. 4), T. Wehrle (Abb. 5)
KA ZH: S. Vogt (Abb. 2)

Kurator

KA ZH: M. Bachmann (Abb. 1-3)

Wissenschaftlicher Projektleiter

KA ZH: S. Vogt, M. Moser (Abb. 1),
S. Vogt (Abb. 2), M. Bachmann (Abb. 3-7)

Anthropologin

N. Frater (Abb. 1)
KA ZH: C. Hégelé (Abb. 2),
E. Schönenberger (Abb. 3)

Institutionenkarte

zeichenfabrik.ch: Roland Ryser