

**Zeitschrift:** as. : Archäologie Schweiz : Mitteilungsblatt von Archäologie Schweiz = Archéologie Suisse : bulletin d'Archéologie Suisse = Archeologia Svizzera : bollettino di Archeologia Svizzera

**Band:** 44 (2021)

**Heft:** 1

**Rubrik:** Rubriques

### **Nutzungsbedingungen**

Die ETH-Bibliothek ist die Anbieterin der digitalisierten Zeitschriften. Sie besitzt keine Urheberrechte an den Zeitschriften und ist nicht verantwortlich für deren Inhalte. Die Rechte liegen in der Regel bei den Herausgebern beziehungsweise den externen Rechteinhabern. [Siehe Rechtliche Hinweise.](#)

### **Conditions d'utilisation**

L'ETH Library est le fournisseur des revues numérisées. Elle ne détient aucun droit d'auteur sur les revues et n'est pas responsable de leur contenu. En règle générale, les droits sont détenus par les éditeurs ou les détenteurs de droits externes. [Voir Informations légales.](#)

### **Terms of use**

The ETH Library is the provider of the digitised journals. It does not own any copyrights to the journals and is not responsible for their content. The rights usually lie with the publishers or the external rights holders. [See Legal notice.](#)

**Download PDF:** 07.10.2024

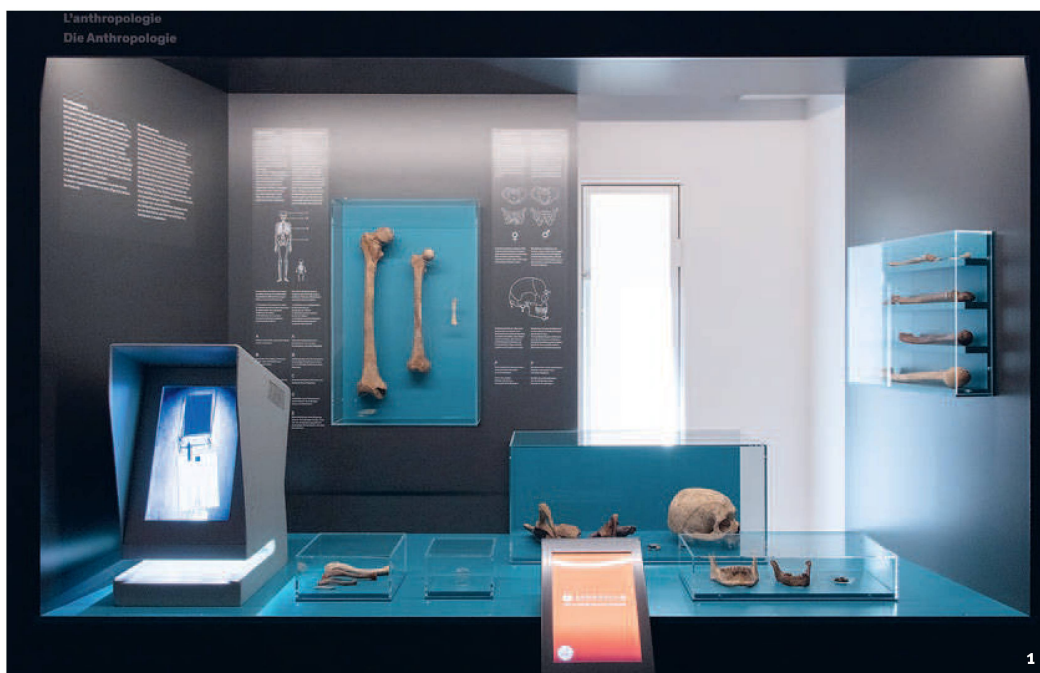
**ETH-Bibliothek Zürich, E-Periodica, <https://www.e-periodica.ch>**

Fig. 1

Salle présentant les méthodes de détermination du sexe et de l'âge des individus à l'aide d'exemples et de schémas.

*Raum, in dem die Methoden zur Alters- und Geschlechtsbestimmung von Individuen mittels Vergleichsstücken und Schemas gezeigt werden.*

Sala che presenta i metodi per determinare il sesso e l'età degli individui grazie a degli esempi e seguendo degli schemi.



## Les experts à Aventicum

La nouvelle exposition du Musée romain d'Avenches est consacrée aux restes humains mis au jour dans l'antique cité des Helvètes. Elle est visible jusqu'au 26 septembre 2021.

### *Au-delà des os*

Conçue comme un laboratoire, l'exposition *Les experts à Aventicum* se fonde sur l'étude des restes humains et les résultats d'analyses faisant appel à des techniques de pointe. Elle a été réalisée en collaboration avec la chercheuse spécialisée en bio-archéologie Chryssa Bourbou.

L'étude des ossements humains apporte de nombreuses informations sur l'état de santé des habitants d'une région, sur les pathologies dont ils ont pu souffrir, ainsi que sur leurs habitudes alimentaires. Plus largement, leur

analyse offre un aperçu passionnant de la structure démographique d'une population, de sa mobilité, des influences culturelles qu'elle a connues et de l'environnement dans lequel elle évoluait. De telles recherches nécessitent la contribution de plusieurs spécialistes. La présentation de l'exposition suit le travail effectué par chacun d'eux.

### *Une recherche pluridisciplinaire*

Un squelette humain est découvert. Qui était cette personne? Quelle est son histoire? L'archéologue, qui effectue la fouille de la tombe et étudie son contexte, détermine s'il s'agit d'une inhumation (défunt enterré, par exemple dans un cercueil ou en pleine terre) ou d'une crémation (corps brûlé sur un bûcher dont les ossements sont recueillis et enfouis). Dans le cas

d'une inhumation, on relève la position du corps et étudie les objets qui l'accompagnent.

L'anthropologue, spécialiste des restes humains, entre ensuite en scène et commence par un examen visuel du squelette, déterminant, grâce à l'observation du crâne et du bassin notamment, le sexe, l'âge et la stature de l'individu. Un examen attentif permet ensuite de diagnostiquer les maladies qui se manifestent sur les os et sur les dents, telles que fractures, affections articulaires, pathologies dentaires ou encore traces de maladies infectieuses. Des malformations témoignent parfois de carences, comme l'incurvation des os des membres inférieurs, typique du rachitisme, dû à un manque de vitamine D pendant l'enfance.

### Les experts à Aventicum ou comment vivaient les habitants de la capitale des Helvètes

Jusqu'au 26 septembre 2021

Musée romain d'Avenches  
Tour de l'amphithéâtre  
1580 Avenches  
[www.aventicum.org](http://www.aventicum.org)

Fig. 2

Restes de perche (écailles, arêtes et vertèbres) attestant la consommation de poissons du lac. Palais de Derrière la Tour, Avenches.

*Überreste von Barschen (Schuppen, Gräte und Wirbel), die den Verzehr von Fischen aus dem See bezeugen. Palais de Derrière la Tour, Avenches.*

Resti di pesce persico (squame, lische e vertebre) che attestano il consumo di pesce di lago. Palazzo di Derrière la Tour, Avenches.



2

Aujourd'hui, les anthropologues ont en outre recours à des méthodes très pointues, en particulier des techniques d'imagerie et des analyses biochimiques ou biomoléculaires (ADN). L'une des plus fréquentes est celle dite «des isotopes stables» (azote, carbone, oxygène). En comparant la proportion de ces composants présents dans les os et les dents d'un individu à celle identifiée dans l'environnement à la même période (animaux, plantes, etc.), de précieuses informations sont obtenues sur les habitudes alimentaires du défunt. Ainsi, on observe que la majorité des habitants d'Avenches se

nourrissaient d'orge ou de blé et d'animaux mangeant les mêmes céréales. Cependant, le millet et la viande de porc étaient aussi consommés, de même que les poissons d'eau douce et les animaux marins (poissons ou mollusques).

La paléohistologie, qui nécessite différents types de microscopie, permet par ailleurs de déterminer si un individu a manqué de nutriments (vitamine D, phosphore) en examinant une partie importante de la dent, la dentine, au microscope. Les analyses ADN peuvent quant à elles établir des liens de parenté entre certains individus ou mettre en évidence d'anciens agents pathogènes (parasites, bactéries, etc.).

#### *Une biographie à partir des os*

Grâce à l'ensemble de ces méthodes, il est possible aujourd'hui de proposer une biographie de quelques habitants d'Aventicum. L'un était peut-être pêcheur, un autre mangeait surtout des céréales et d'autres encore souffraient d'une dent cariée ou vivaient avec une malformation congénitale. Les marécages, très présents dans la région des Trois-Lacs, ont également apporté leur lot de maladies. La visite, qui se veut didactique et ludique, est agrémentée d'un jeu de piste. Il permet aux visiteurs de recueillir auprès de chaque expert des informations sur l'un des squelettes exposés. *– Sophie Bärtschi Delbarre*

#### **Zusammenfassung**

*Die neue Ausstellung im Musée romain d'Avenches «Die Spezialisten in Aventicum oder wie die Bewohner der Hauptstadt der Helvetier lebten» präsentiert die Forschungsergebnisse zu den menschlichen*

*Überresten der alten römischen Stadt. Als Labor konzipiert, erklärt die Ausstellung die Arbeitsweise verschiedener Spezialisten – Archäologen, Anthropologinnen usw. – und deren unterschiedliche Untersuchungsmethoden. Auf diese Weise werden wahrhaftige Biographien von Einwohnern des ehemaligen Avenches rekonstruiert. |*

#### **Riassunto**

La nuova mostra al Musée romain d'Avenches, *Les experts à Aventicum ou comment vivaient les habitants de la capitale des Helvètes*, presenta i risultati delle ricerche sui resti umani dell'antica città romana. Concepita come un laboratorio, la mostra spiega il lavoro di ogni specialista, archeologo, antropologo, ecc. e i loro diversi metodi di indagine. Così facendo è possibile ricostruire delle vere biografie degli abitanti dell'antica città di Avenches. |

#### **Bibliographie**

C. Bourbou, avec la coll. de D. Castella, *Les experts à Aventicum ou comment vivaient les habitants de la capitale des Helvètes*, livret d'accompagnement de l'exposition temporaire, Avenches, 2020. Auch auf Deutsch verfügbar.

#### **Remerciements**

Publié avec le soutien des Site et Musée romains d'Avenches.

Exposition réalisée avec le soutien du FNS Agora et de la Fondation Ernst Göhner Stiftung.

#### **Crédits des illustrations**

C. Walker (fig. 1)

Site et Musée romains d'Avenches (fig. 2)

Abb. 1

Blick in die Ausstellung:  
Schulwandbild zum Bronzeguss von 1929 (r.), aktuelles Lebensbild des Ateliers «buntherhund» (l., Hintergrund) und Vitrine mit Funden aus dem Kontext des Bronzehandwerks.

*Vue de la salle d'exposition du Musée de Zoug: panneau d'école de 1929 illustrant le moulage du bronze (à dr.), scène de vie réalisée par l'atelier «buntherhund» (au fond à g.) et vitrine abritant des objets en lien avec l'artisanat du bronze.*

Vista della sala d'esposizione del Museo di Zugo: tavola scolastica del 1929 che mostra la fusione del bronzo (a destra), scena di vita quotidiana realizzata dall'atelier «buntherhund» (a sinistra) e una vetrina con oggetti legati all'artigianato del bronzo.

Abb. 2

Zeichnerische Rekonstruktion der Burg Hünenberg. Oben das Lebensbild, unten die Dokumentation der Arbeitsschritte, die zu seiner Entstehung geführt haben, und die dabei eingesetzten Hilfsmittel wie Gelände- und Burgmodelle.

*Restitution graphique du château de Hünenberg. En haut la scène de vie; en bas l'illustration des différentes étapes de sa réalisation et les outils de travail utilisés, comme les maquettes du relief et du château.*

Ricostruzione grafica del castello di Hünenberg. Sopra la ricostruzione, sotto la documentazione delle fasi di lavoro che hanno portato alla sua realizzazione e degli strumenti utilizzati, come modellini del terreno e del castello.

### Bildergeschichten

Verlängert bis 30. Mai 2021  
Di-So 14-17h, Schulen  
zusätzlich nach Vereinbarung  
Museum für Urgeschichte(n) Zug  
Hofstrasse 15, 6300 Zug  
www.urgeschichte-zug.ch  
T. +41 (0)41 728 28 80



## Urgeschichte im Bild

Jede Generation macht sich ihre Bilder von der Vergangenheit. Sie widerspiegeln den aktuellen Wissensstand und enthalten trotz aller Faktentreue immer auch eine subjektive Sicht auf eine längst vergangene Welt. Selbst heutige Lebensbilder sind nicht frei von zeitgenössischen Projektionen. Wertvorstellungen der Archäologinnen und Illustratoren fliessen zwangsläufig mit ein. Was aber beruht auf historischen Fakten, und wo beginnt die Fiktion? In diesem Spannungsfeld bewegt sich die Sonderausstellung «Bildergeschichten» im Museum für Urgeschichte(n) Zug.

### Historische Bilder neu interpretiert

Im Zentrum der Ausstellung stehen ausgewählte Werke aus drei Jahrhunderten, von der Lithographie des 19. Jh. über das Schulwandbild bis hin zum Filmplakat von «Indiana Jones». Jedem historischen Bild steht eine Neuinterpretation gegenüber. Die grossformatigen Illustrationen sind in Zusammenarbeit

mit dem Atelier «buntherhund» in Zürich entstanden. Sie nehmen das Schwerpunktthema des historischen Vorbilds auf und repräsentieren den aktuellen Stand der Forschung. Komplettiert werden die Ensembles durch passende archäologische Objekte. Zu sehen sind nebst Zuger Funden ausgesuchte Leihgaben aus verschiedenen Schweizer Museen und archäologischen Dienststellen.

Unter den präsentierten Bildern sind so bekannte Werke wie Albert Ankers «Pfahlbauerin» und der «Pfahlbauer» – im Original! Während Ankers «Pfahlbauerin» noch idyllisch-verträumt auf den See blickt und auf die Heimkehr des Jägers – der «Pfahlbauer» – wartet, sitzt ihr modernes Pendant am Ackerrand und macht nur kurz Pause von der Feldarbeit, um ihr Kind zu stillen. Aus der gutbürgerlichen Pfahlbaumantik ist harter Arbeitsalltag geworden – belegt durch moderne archäologische Forschung.

### Darstellung der Bronzetechnologie früher und heute

Andere Werke sind weniger bekannt, aber nicht minder spannend. So vermittelt ein 1929 in der Reihe «Der praktische Schulmann» erschienenes Schulwandbild die Technik des Bronzegusses. Auf den ersten Blick wirkt die Darstellung vertraut, denn die Gusstechnik war bereits vor 100 Jahren in Grundzügen



Abb. 3

Nicht Schmuck und Goldmünzen, sondern Holzkamm und verkohlte Äpfel: Schatztruhen enthalten die Kostbarkeiten der modernen Archäologie.

*Pas de bijoux ni de pièces d'or, mais un peigne en bois et une pomme carbonisée: voilà les trésors de l'archéologie moderne.*

Niente gioielli o monete d'oro, ma bensì un pettine in legno e una mela carbonizzata: ecco i tesori dell'archeologia moderna.



Abb. 4

Kinder können sich einkleiden wie die keltischen Damen und Herren im Bild.

*Les enfants peuvent s'habiller comme les nobles celtes de l'image.*

I bambini possono vestirsi come i nobili celti dell'immagine.



bekannt. Archäologische Funde und Experimente haben seither jedoch unser Wissen über die hoch entwickelte Bronzezeit enorm verfeinert. Heute ist klar, dass das Metall nicht wie 1929 dargestellt in einer Wanne geschmolzen, sondern direkt im Tiegel erhitzt wurde. Um die zum Aufschmelzen der Bronze erforderlichen hohen Temperaturen zu erreichen, wurde ein Blasebalg eingesetzt. Eine Tondüse leitete deren Luftstrom direkt über den Tiegel, wo die grösste Hitze erzielt wurde. All diese Indizien lassen sich im neuen Lebensbild entdecken, das dem Schulwandbild in der Ausstellung gegenübersteht. Die zugehörige Vitrine präsentiert Funde zum Metallverarbeitungsprozess aus dem Kanton Zug und aus weiteren Schweizer Fundstellen, darunter eine Tondüse, Gussformen, Rohmaterial, Gussabfälle und Werkzeug.

Dass das Schulwandbild aus einer anderen Zeit stammt, zeigt auch die Bildkomposition. Die hart arbeitenden Handwerker und die bewaffneten, edlen Herren stehen im Vordergrund. Die Frauen halten sich im Hintergrund und begutachten Geschirr. Die Szene widerspiegelt eher

die Welt der Zwischenkriegszeit im frühen 20. Jh. als das Leben und Handwerk in der Urgeschichte. Als das Schulwandbild 1929 gedruckt wird, herrscht Weltwirtschaftskrise. Die «Goldenen Zwanziger» sind vorbei, der Wirtschaftsaufschwung gestoppt. Geblieben sind zahlreiche neue Erfindungen, die Annehmlichkeiten in alle Lebensbereiche bringen. Mit der Krise rückt die Wehrhaftigkeit wieder in den Vordergrund. Ungleich friedlicher präsentiert sich die neu geschaffene Illustration des 21. Jh., wemgleich die Frau auch hier im Hintergrund steht. Ihre Haltung ist jedoch selbstbewusst, vielleicht kontrolliert sie gar das Geschehen? Der zeitliche Abstand wird zeigen, was unsere Nachkommen in 50 oder 100 Jahren daran als «typisch 2020-er» empfinden.

#### Vom Fund zum Bild

Wie Lebensbilder heute aus archäologischen Funden und Befunden entstehen, zeigt die Ausstellung an einem aktuellen Zuger Beispiel: Für die eben erschienene wissenschaftliche Publikation der Burg Hünenberg wurden neue Rekonstruktionszeichnungen in Auftrag gegeben. Ihr Entstehungsprozess wird Schritt

für Schritt präsentiert. Die Burg Hünenberg aus der Zeit um 1100 gehört zu den ältesten Burgen der Zentralschweiz.

«Bildergeschichten» eignet sich auch für Familien. Ein interaktiver Rundgang führt mit spannenden Stationen durch die Ausstellung. Hier entdecken die jüngsten Besucherinnen und Besucher spielerisch archäologische Schätze, versuchen sich im Bronzehandwerk und kleiden sich wie die Kelten. *Museum für Urgeschichte(n)*

#### Résumé

*L'exposition Bildergeschichten (Histoires d'images) met en regard des restitutions historiques anciennes et des scènes de vie actuelles, réalisées sur la base des résultats des recherches récentes. Des objets archéologiques complètent la présentation.*

#### Riassunto

La mostra *Bildergeschichten* (Storie di immagini) mette a confronto le vecchie ricostruzioni storiche con quelle moderne basate sui risultati delle recenti ricerche. Oggetti archeologici completano la presentazione.

## Bibliographie

G. Meier Mohamed, Burgruine Hünenberg im Kanton Zug. Schweizer Beiträge zur Kulturgeschichte und Archäologie des Mittelalters 48. Basel/Zug 2020.

#### Dank

Publiziert mit Unterstützung des Museums für Urgeschichte(n) Zug.

#### Abbildungsnachweise

Museum für Urgeschichte(n) Zug:  
R. Eichenberger (Abb. 1-4)

Fig. 1

La collection de figurines en terre cuite du Musée cantonal d'archéologie et d'histoire de Lausanne, reflet de la piété populaire dans les sanctuaires du monde grec.

*Die Sammlung von Terrakottafiguren des Musée cantonal d'archéologie et d'histoire in Lausanne spiegelt die Volksfrömmigkeit in den Heiligtümern der griechischen Welt wieder.*

La collezione di figurine in terracotta del Musée cantonal d'archéologie et d'histoire di Losanna riflette la devozione popolare nei santuari del mondo greco.



## Artémis Amarysia: à la recherche du temple perdu

### Artémis Amarysia: à la recherche du temple perdu

Jusqu'en septembre 2021

Palais de Rumine

Lausanne

Visite virtuelle: [www.mcah.ch](http://www.mcah.ch)

Ateliers de médiation pour les

jeunes jusqu'à 18 ans,

sur réservation:

[agora@esag.swiss](mailto:agora@esag.swiss)

[www.esag.swiss](http://www.esag.swiss)



Voilà bientôt quinze années que l'École suisse d'archéologie en Grèce (ESAG) s'attèle activement à définir l'emplacement du sanctuaire oublié de la déesse Artémis Amarysia, l'un des centres de culte de l'île d'Eubée qui restaient à découvrir.

Le nom d'Artémis, apparu pour la première fois à l'été 2017 sur les tuiles d'un édifice d'époque impériale romaine, est venu confirmer les intuitions et les recherches du prof. Denis Knoepfler sur la localisation de ce sanctuaire, désormais identifié à Amarynthos, à quelque 11 km au sud-est de la cité d'Érétrie.

En étroite collaboration avec le Service archéologique grec, une équipe composée de chercheurs et d'étudiants issus des universités grecques et suisses déploie actuellement de nombreux moyens pour dégager, documenter et restituer les vestiges de l'Artémision.

Si l'identification du sanctuaire est un événement majeur pour les acteurs du monde scientifique, les échos de la quête ayant conduit à sa découverte sont restés discrets hors du cercle académique. C'est pourquoi l'ESAG a mis en place un important programme de communication et de médiation financé par le Fonds National de la Recherche

Scientifique et destiné à un large public en Suisse. Grâce à ce soutien, écoliers, jeunes, passionnés de l'Antiquité et simples curieux sont conviés à se familiariser avec l'actualité de la recherche eubéenne.

L'exposition *Artémis Amarysia: à la recherche du temple perdu* est l'une des initiatives liées à ce projet. Créée en partenariat avec le Musée cantonal d'archéologie et d'histoire, elle s'insère dans le cycle «Collections Invisibles» que l'institution lausannoise dédie chaque automne à la mise en valeur d'ensembles méconnus des collections cantonales. Ces éclairages temporaires ont pour vocation de mettre

en évidence des objets rarement présentés au public, pour certains inédits. C'est ainsi qu'est née l'idée d'illustrer le travail des archéologues suisses en Grèce, tout en révélant les trésors insoupçonnés du Musée cantonal qui, à défaut d'être identiques, sont comparables aux objets déposés pour honorer la déesse Amarysia.

#### *Des collections «anciennes» pour donner vie aux offrandes*

C'est en parcourant le cœur de la collection gréco-romaine lausannoise que le public partage le quotidien des archéologues actifs à Amarynthos et découvre les différentes étapes de l'exploration du sanctuaire eubéen, animées par des portraits filmés sur la fouille et au musée archéologique d'Érétrie. Par l'intermédiaire des artefacts mis en valeur, on examine les offrandes couramment dédiées à la déesse, révélatrices de la personnalité d'Artémis Amarysia. Vases à boire et vases de service évoquent les banquets rituels tenus dans le sanctuaire. Grâce aux statuettes en bronze, aux bas-reliefs votifs et aux monnaies frappées par les cités eubéennes, on entrevoit le destin des bœufs et des taureaux, qui les mène des pâturages aux processions religieuses et au sacrifice. Les perles, les épingles de bronze, les ustensiles de toilette et les vases à parfum témoignent aussi de la variété des offrandes déposées dans les lieux de culte du monde grec. Elles accompagnent les figurines en argile, toujours nombreuses dans les sanctuaires car très populaires dès le 6<sup>e</sup> siècle av. J.-C. et jusqu'à

la fin de la période hellénistique. En dévoilant ce qui demeure mais en restituant aussi ce qui a disparu, le parcours de l'exposition s'arrête encore sur l'ensemble des «immatériels»: sons, gestes et substances odorantes qui honoraient les dieux et contribuaient à faire des fêtes antiques des expériences multisensorielles.

L'itinéraire, concis, s'achève par la présentation du matériel pédagogique créé à l'intention des écoliers. Celui-ci offre de prendre en main des restitutions tridimensionnelles et permet à tout un chacun de développer le sens de l'observation indispensable aux archéologues.

*—Pauline Maillard*

#### **Zusammenfassung**

*Das Musée cantonal d'archéologie et d'histoire in Lausanne schliesst sich erstmals mit Forschenden der Schweizerischen Archäologischen Schule in Griechenland zusammen, um eine Ausstellung zur Sammlung griechischer und römischer Funde des MCAH zu zeigen. Sie ist Teil eines Vermittlungsprojektes, das archäologische Neuigkeiten der*

*Öffentlichkeit näherbringen soll, und erzählt die Geschichte hinter den Kulissen der Entdeckung des grossen Artemis-Tempels in Amarynthos auf der Insel Euböa. Hier wurden jüngst Anhaltspunkte zur Rekonstruktion der Räume sowie der Kulthandlungen und -praktiken ermittelt – eine Gelegenheit, die Bande, die uns nach wie vor mit der Antike verbinden, zu erforschen. |*

#### **Riassunto**

Per la prima volta, il Musée cantonal d'archéologie et d'histoire di Losanna collabora con i ricercatori della Scuola Svizzera di Archeologia in Grecia nell'ambito di una mostra che presenta la collezione di antichità greche e romane del MCAH. L'iniziativa, che rientra in un progetto didattico destinato ad avvicinare il pubblico alle novità archeologiche, racconta il dietro le quinte della scoperta del vasto santuario di Artemide ad Amarynthos, sull'isola di Eubea. Il complesso ha recentemente fornito numerosi indizi per ricostruire gli spazi, le azioni e le pratiche di culto, offrendo così un'occasione per esplorare i legami che ancora ci uniscono all'Antichità. |

#### **Remerciements**

Publié avec le soutien du Musée cantonal d'archéologie et d'histoire, Lausanne.

#### **Crédit des illustrations**

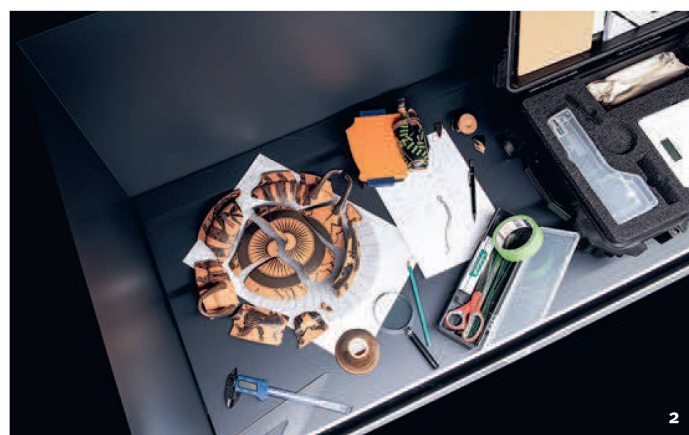
MCAH Lausanne, N. Jacquet (fig. 1-3)

#### **Fig. 2**

«Ramasser les pots cassés»: valise pédagogique créée dans le cadre du projet FNS-Agora Amarynthos: à la recherche du temple perdu.

«Zerbrochene Töpfe zusammenklauen»: didaktischer Koffer, der im Rahmen des SNF-Agora Projekts «Amarynthos: auf der Suche nach dem verlorenen Tempel» entstand.

«Raccogliere i vasi rotti»: valigia didattica creata nel quadro del progetto FNS-Agora: Amarynthos: alla ricerca del tempio perduto.





## Anthropologie et archéologie funéraire en Suisse

## Anthropologie und Gräberarchäologie in der Schweiz

## Antropologia e archeologia funeraria in Svizzera

Fig. 1  
Genolier (VD) – Bas-des-Côtes,  
coffrages de dalles de molasse  
T20-T21-T25-T26. Le squelette  
de gauche était inhumé avec une  
plaque-boucle en fer damasquiné  
datée du premier tiers du 7<sup>e</sup> siècle.  
© État de Vaud, Archéologie  
cantonale.

*Genolier (VD) – Bas-des-Côtes,  
Steinkistengräber aus Molasse  
T20-T21-T25-T26. Das Skelett  
links wurde mit einer damaszierten  
Gürtelplatte bestattet, die ins erste  
Drittel des 7. Jh. datiert.*

Genolier (VD) – Bas-des-Côtes,  
tomba a cassa in lastre di pietra di  
molassa T20-T21-T25-T26. Lo sche-  
letto di sinistra era inumato con una  
fibbia e una placca di cintura in ferro  
damascato risalente al primo terzo  
del VII secolo.

En 2019 et 2020, pas moins de 23  
archéologues et anthropologues  
de neuf cantons différents se sont  
réuni-e-s autour d'un projet de  
typochronologie des tombes du  
Néolithique à nos jours, augurant  
la fondation d'un nouveau groupe  
de travail suisse.

Territoire situé au carrefour de diffé-  
rentes aires culturelles, la Suisse oc-  
cupe une position qui peut contribuer

à mieux comprendre ce qui relève  
de chacune d'entre elles dans le  
fait funéraire, d'où l'intérêt d'ouvrir  
le dialogue entre les multiples ac-  
teurs de ce champ de recherche  
dans notre pays. À l'occasion des  
rencontres du Groupe d'anthro-  
pologie et d'archéologie funé-  
raire (GAAF) qui se sont tenues à  
Tours (F) en juin 2019, un groupe  
de travail rassemblant 23 interve-  
nant-e-s issu-e-s de neuf cantons

(Berne, Fribourg, Genève, Jura,  
Neuchâtel, Soleure, Tessin, Valais et  
Vaud) s'est constitué afin de poser  
les bases d'une première typochrono-  
logie des tombes à inhumation en  
Suisse, du Néolithique au 20<sup>e</sup> siècle.  
Les données tirées de près de 1300  
sépultures, pour la plupart inédites  
et fouillées dans les 30 dernières an-  
nées, ont ainsi pu être rassemblées.  
L'analyse préliminaire d'une sélec-  
tion de 817 contenants particuliè-  
rement bien datés a déjà permis  
d'identifier 44 types de sépultures  
différents, mettant en œuvre le bois,  
la pierre, le métal, la terre cuite ou  
des assemblages mixtes. Sur les  
sept millénaires considérés, des  
phénomènes de permanence de  
certains modes d'aménagement,  
mais aussi des récurrences ou des  
particularités propres à certaines  
périodes ont déjà pu être identifiés  
et ouvrent de nombreuses pistes de  
recherche.

Les résultats de ce travail collectif  
préliminaire seront bientôt publiés  
dans les actes des rencontres du  
GAAF susmentionnées. Ils ne repré-  
sentent toutefois qu'une étape de  
travail dans un chantier en cours, ap-  
pelé, nous l'espérons, à s'étendre à  
l'ensemble du territoire helvétique et  
à s'inscrire dans la durée. Ce projet,  
qui a déjà trouvé un large écho parmi  
les spécialistes suisses d'archéologie  
funéraire, aura également permis  
de poser quelques constats métho-  
dologiques. L'hétérogénéité du  
vocabulaire employé ou certaines  
disparités dans les méthodes et la  
documentation de terrain d'un can-  
ton à l'autre appellent notamment à  
poursuivre l'activité de ce groupe,  
à le pérenniser et à l'élargir. Par la



Fig. 2

Tolochenaz (VD) – La Caroline, ST 1061. Inhumation en contenant monoxyle avec couverture partielle en dalles. La parure de la défunte permet d'attribuer la tombe au Bronze final (Ha B1 ancien). © Archeodunum SA, Y. Buzzi / UNIGE, M. David-Elbiali.

Tolochenaz (VD) – La Caroline, ST 1061. Teilweise mit Steinplatten bedeckte Bestattung in einem Baumsarg. Das Grab kann anhand des Schmucks der Bestatteten in die Spätbronzezeit datiert werden (ältere HaB1).

Tolochenaz (VD) – La Caroline, ST 1061. Inumazione contenuta in un sarcofago monossile con copertura parziale in lastre di pietra. La parure della defunta consente di datare la tomba al Bronzo finale (Ha B1 tardo).

réflexion commune, le partage des méthodes et la synthèse des informations récoltées, pourra ainsi se développer une véritable archéologie du fait funéraire en Suisse!

Nous adressons nos vifs remerciements aux collègues qui ont participé jusqu'ici à ce projet et aux institutions qui les ont soutenu-e-s. Nous invitons également toutes les personnes intéressées à joindre ce groupe de recherche à nous contacter à l'adresse suivante: [aaafs.agas@gmail.com](mailto:aaafs.agas@gmail.com)

*Audrey Gallay, Lucie Steiner, Sophie Thorimbert, Lara Tremblay*

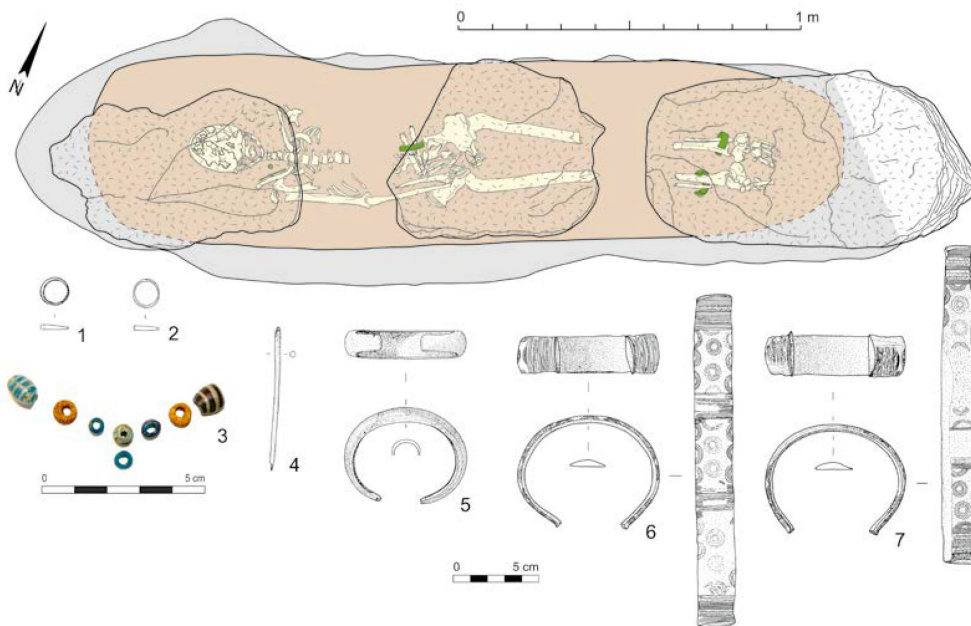
Im Jahr 2019 und 2020 haben sich insgesamt 23 Archäolog\*innen und Anthropolog\*innen aus neun verschiedenen Kantonen zu einem Projekt zur Typochronologie von Gräbern des Neolithikums bis zur

Gegenwart zusammengefunden, wobei sich die Gründung einer neuen Schweizer Arbeitsgruppe abzeichnet.

Das Gebiet der Schweiz liegt am Kreuzungspunkt verschiedener Kulturräume, was zu einem besseren Verständnis dessen beitragen kann, was jeden von ihnen in den Bestattungssitten kennzeichnet. Daher das Interesse, den Dialog zwischen den vielen Akteuren auf diesem Forschungsgebiet in unserem Land zu erweitern. Anlässlich des Treffens der Groupe d'anthropologie et d'archéologie funéraire (GAAF) im Juni 2019 in Tours (F) wurde eine Arbeitsgruppe mit 23 Teilnehmenden aus neun Kantonen (Bern, Freiburg, Genf, Jura, Neuenburg, Solothurn, Tessin, Wallis und Waadt) gebildet, um die Grundlagen für eine erste Typochronologie der Gräber in der Schweiz

vom Neolithikum bis zum 20. Jh. zu schaffen. Auf diese Weise wurden Daten von fast 1300 Gräbern gesammelt, meist unpubliziert und in den letzten 30 Jahren ausgegraben. Vorläufige Analysen einer Auswahl von 817 besonders gut datierten Gräbern haben bereits 44 verschiedene Grabtypen ausgemacht, die aus Holz, Stein, Metall, Terrakotta oder deren Kombinationen bestehen. In den betrachteten sieben Jahrtausenden wurden bereits die Permanenz bestimmter Anlagentypen, aber auch Wiederholungen oder zeittypische Besonderheiten identifiziert, was zahlreiche Forschungsansätze eröffnet.

Die Ergebnisse dieser kollektiven Vorarbeit werden demnächst in den Tagungsbänden der oben genannten GAAF-Treffen veröffentlicht. Sie stellen jedoch nur einen Schritt in einem laufenden Unterfangen dar, von dem wir hoffen, dass es nachhaltig auf die gesamte Schweiz ausgeweitet werden kann. Dieses Projekt, das bereits auf ein breites Echo unter den Schweizer Forschern gestossen ist, ermöglichte auch einige methodische Beobachtungen. Die Heterogenität des verwendeten Vokabulars oder gewisse Unterschiede in den Methoden und der Felddokumentation von einem Kanton zum anderen rufen nach einer Fortführung, Aufrechterhaltung und Erweiterung der Aktivitäten dieser Gruppe. Durch gemeinsame Überlegungen, den Austausch von Methoden und die Synthese der gesammelten Informationen kann so eine echte Archäologie des Bestattungswesens in der Schweiz entstehen!



**Fig. 3**  
Nyon (VD) – Rue de la Porcelaine 10, T12. Coffrage constitué de fragments de tegulae juxtaposés. Datation stratigraphique: fin 1<sup>er</sup>-2<sup>e</sup> siècle. © Archeodunum SA.

Nyon (VD) – Rue de la Porcelaine 10, T12. Ziegelplattengrab aus nebeneinander gesetzten tegulae. Stratigraphische Datierung: Ende 1.-2. Jh.

Nyon (VD) – Rue de la Porcelaine 10, T12. Tomba a cassa laterizia costituita da frammenti di tegulae giustapposte. Datazione stratigrafica: fine del I-II secolo.

Wir bedanken uns herzlich bei den Kolleg\*innen, die bisher an diesem Projekt teilgenommen haben und bei den Institutionen, die sie unterstützt haben. Wir laden alle, die an einer Teilnahme an dieser Forschungsgruppe interessiert sind, ein, uns unter der folgenden Adresse zu kontaktieren: aafs.agas@gmail.com.

*„Audrey Gallay, Lucie Steiner, Sophie Thorimbert, Lara Tremblay*



**Fig. 4**  
Bavois (VD) – En Bernard, T108. Tombe rupestre creusée dans la molasse, datée par <sup>14</sup>C de 890-1010 (2σ). © Archeodunum SA.

Bavois (VD) – En Bernard, T108. In die Molasse eingetieftes Felsengrab, das gemäss <sup>14</sup>C-Analyse zwischen 890 und 1010 (2σ) datiert.

Bavois (VD) – En Bernard, T108. Tomba rupestre scavata nella molassa datata con il <sup>14</sup>C al 890-1010 (2σ).

Nel 2019 e 2020, 23 archeolog\* e antropolog\* di nove diversi cantoni si sono riuniti per sviluppare un progetto sulla tipocronologia di tombe risalenti ad un arco cronologico che va dal Neolitico ai giorni nostri, preannunciando quindi la fondazione di un nuovo gruppo di ricerca in Svizzera.

La Svizzera si trova al crocevia di diverse aree culturali e può pertanto contribuire ad una migliore comprensione delle usanze funerarie di questi territori. Nasce dunque con queste premesse l'interesse di aprire un dialogo tra i numerosi attori di questo campo di ricerca nel nostro paese. In occasione degli incontri

del Groupe d'anthropologie et d'archéologie funéraire (GAAF) che si sono svolti a Tours (F) nel mese di giugno 2019, è stato costituito un gruppo di lavoro che ha riunito 23 ricercatori e ricercatrici di nove cantoni (Berna, Friburgo, Ginevra, Giura, Neuchâtel, Soletta, Ticino, Vallese e Vaud), con l'intento di affinare la tipocronologia delle tombe a inumazione in Svizzera, dal Neolitico al XX secolo. Sono stati così raccolti i dati di quasi 1300 sepolture, la maggior parte delle quali inedite e scavate negli ultimi 30 anni. L'analisi preliminare di una selezione di 817 strutture particolarmente ben datate, ha permesso di distinguere 44 diverse tipologie di sepolture utilizzando le combinazioni di materiali quali legno, pietra, metallo, terracotta o assemblaggi misti. Nel corso dei sette millenni considerati, sono stati individuati fenomeni di permanenza di determinati tipi di struttura, ma anche ricorrenze o peculiarità proprie a periodi specifici, che aprono molti scenari di ricerca.

I risultati di questo lavoro preliminare collettivo saranno presto pubblicati negli atti dei suddetti incontri GAAF. Tuttavia essi rappresentano

solo una prima fase del lavoro, di un progetto in corso, destinato – ci auguriamo – a estendersi a tutta la Svizzera e a perdurare negli anni. Questo progetto, che ha già trovato un ampio riscontro tra le ricercatrici e i ricercatori che si occupano di archeologia funeraria svizzera, ha anche permesso di porre alcune basi metodologiche. L'eterogeneità del vocabolario utilizzato come pure alcune disparità nei metodi applicati e nella documentazione di cantiere da un cantone all'altro, suggeriscono che l'attività di questo gruppo sia utile e che valga la pena di essere consolidata e ampliata. Attraverso la riflessione congiunta, la condivisione dei metodi e la sintesi delle informazioni raccolte, potrà quindi svilupparsi ulteriormente una vera archeologia funeraria in Svizzera!

Esprimiamo un sentito ringraziamento a chi ha partecipato a questo progetto, nonché alle istituzioni che li hanno sostenuti. Invitiamo tutti coloro che sono interessati a partecipare a questo gruppo di ricerca a contattarci al seguente indirizzo di posta elettronica: aafs.agas@gmail.com. *„Audrey Gallay, Lucie Steiner, Sophie Thorimbert, Lara Tremblay*





Fig. 1  
Struttura circolare composta da pietre. Si noti lo strato carbonioso a nord. © Archivio UBC – foto Briva.

Fig. 2  
Muro di delimitazione e via acciottolata. © Archivio UBC – foto Briva.

### Luogo di culto megalitico, complesso funerario e insediamento fortificato di età del Ferro a Bellinzona – Claro (località Longo)

Le campagne di scavo di salvataggio che si susseguono a Claro offrono importanti novità. Nel 2019 si sono portate alla luce due fasi di occupazione: una pertinente a un sito di culto megalitico da riferire al Calcolitico, l'altra legata ad un'area monumentale a carattere sepolcrale attribuibile al periodo del Golasecca.

Il sito megalitico, scavato dalla ditta Briva di Bellinzona su mandato del Consiglio di Stato, ha restituito un basamento costituito da un cumulo di pietre, circoscritto e sormontato da menhir di svariate dimensioni. I massi più imponenti (altezza 3,5 m) si trovavano ai margini della struttura. Non mancano pietre di dimensioni minori, tra le quali una piccola stele antropomorfa (altezza 0,60 m), ritrovata ancora nella sua posizione d'origine,

testimonianza più antica di statuaria presente sul nostro territorio, grazie alle sembianze umane ricavate mediante parziale sbazzatura. Il luogo era certamente noto fino all'età del Ferro, epoca in cui i menhir sono stati estratti dalle loro fosse e coricati, per essere reimpiegati nell'edificazione di un nuovo complesso a carattere funerario. Le ricerche in corso sul terrazzo superiore riportano alla luce testimonianze riferibili a quattro fasi di occupazione: due del Calcolitico e due della prima età del Ferro. Le più antiche sono collegate al sito megalitico, le seconde sono da ascrivere a un insediamento fortificato. Numerosi complessi di strutture formati da piccoli *menhir*, aree di combustione, *cairn* e allineamenti di pietre sono stati datati alla metà del III millennio a.C. Si tratta di un ritrovamento del tutto eccezionale in quanto fornisce dati importanti non solo in ambito architettonico, ma anche in merito alle gestualità e ai riti

celebrati in un luogo di culto preistorico. Alle fasi più recenti appartengono diverse strutture della prima età del Ferro. Tra queste spiccano due muri – uno di delimitazione e l'altro di terrazzamento – che circoscrivono il tracciato di un'ampia via di circolazione selciata. Successivamente, nello stesso luogo, è edificato un imponente sistema fortificato, formato da due muri che corrono paralleli.

Le indagini permettono di meglio definire l'estensione del vasto sito megalitico – che ha i requisiti per diventare un sito di importanza nazionale – e di cogliere informazioni legate alla ritualità dell'epoca, sinora totalmente sconosciuta nella nostra regione. Le vestigia riferibili all'età del Ferro testimoniano un sito fortificato all'imbocco dei passi alpini, la cui importanza strategica ed economica fa risaltare Claro nel panorama regionale dell'epoca.

*\_Rossana Cardani Vergani*



Abb. 1  
Grabungsübersicht nach Süden.  
Die im Lössboden teilweise nur sehr  
schwer erkennbaren Befunde wurden  
mit Kalkspray markiert. © ABBS,  
A. Jost.



### Eine bronzezeitliche Siedlung in Riehen (BS)

An der Inzlingerstrasse in Riehen wurde von April bis Dezember 2020 eine mittel- bis spätbronzezeitliche Landsiedlung ausgegraben. Die bronzezeitliche Kulturschicht war 5-20 cm mächtig und konnte auf einer Fläche von knapp 4000 m<sup>2</sup> untersucht werden.

Eine erste grobe Durchsicht der Keramikfunde zeigt, dass diese ungefähr zwischen 1600 und 900 v.Chr. datieren, wobei es sich mehrheitlich um spätbronzezeitliche Scherben

handelt. Ob von einer kontinuierlichen Besiedlung von der Mittel- bis zur Spätbronzezeit auszugehen ist, wird erst die vollständige und detailliertere Aufnahme der Keramik aufzeigen.

*Hausgrundrisse mit Binnenstrukturen*  
Zusammen mit der vor zwei Jahren durchgeführten Ausgrabung im benachbarten Areal Haselrain konnte damit erstmals im Kanton Basel-Stadt eine bronzezeitliche Siedlung grossflächig untersucht werden. Dabei liessen sich bei der Grabung an der Inzlingerstrasse zahlreiche Gruben, darunter Pfostengruben und eine Brenngrube, sowie Staketen, Gräbchen und zwei Gräben, Steinrollierungen und mögliche Unterbauten von Feuerstellen dokumentieren. Eine besondere Stellung unter den Befunden nehmen die für diese Zeitstellung in Basel erstmals dokumentierten Hausgrundrisse ein: Im südlichen Teil der Grabungsfläche zeigten sich im aufplanierten Boden schmale, meist v-förmigen Gräbchen, die sich zu Hauseinheiten zusammenfügen. Dabei lassen sich drei Kategorien unterscheiden: Gräbchen, welche die Gebäude umfassen und zur Konstruktion der Aussenwände gehören,

parallel dazu verlaufende, die häufig auf eine Pfostengrube zulaufen und Binnenwänden zugeordnet werden können sowie diagonal verlaufende, die als Teil der Fussbodenkonstruktion angesprochen werden.

#### *Hinweise auf Vorratshaltung*

Aus der Kulturschicht wurden zahlreiche Keramikfragmente geborgen. Drei grosse Töpfe waren in den Boden eingegraben und weitgehend erhalten. Aufgrund ihrer Grösse, den Fundumständen und der eher schmalen Gefässböden dürfte es sich um Vorratsgefässe handeln. Ausserdem wurden zwei unverzierte, spätbronzezeitliche Nadeln, einige Silexwerkzeuge, einzelne Mondhornfragmente und drei Spinnwirtel entdeckt.

#### *Auswertungsprojekt*

Die Ausgrabung birgt aufgrund der gut erhaltenen Befunde, des vielfältigen Fundmaterials und der zahlreich entnommenen Proben ein hervorragendes Potenzial. Diese Fundstelle wird einen wichtigen Beitrag zur Erforschung mittel- und spätbronzezeitlicher Siedlungen erbringen.

*„Susan Steiner und Simon Graber*

Abb. 2  
Zusammenstellung von  
Keramikfunden aus der mittleren und  
späten Bronzezeit. © ABBS,  
P. Saurbeck.



## Expositions

### Suisse

#### Augst, Museum Augusta Raurica

Giebenacherstrasse 17,  
www.augustaurica.ch:  
Unter der Lupe: Einer römischen  
Lebensgeschichte auf der Spur.  
Ab 27. März 2021.

#### Avenches, Musée Romain

Tour de l'amphithéâtre  
ma-di 10-17h (01.04.-30.09);  
ma-di 14-17h (jusqu'au 31.03)  
www.aventicum.org:  
Les Experts à Aventicum, ou  
comment vivaient les habitants de  
la capitale des Helvètes. Jusqu'au  
26 septembre 2021.

#### Basel, Antikenmuseum

St. Alban-Graben 5, Di-Mi, Sa-So  
11-17h; Do-Fr 11-22h,  
www.antikenmuseumbasel.ch:  
Ägypten. 3000 Jahre Hochkultur am  
Nil. Ab 1. März 2021.

#### Bern, Historisches Museum

Helvetiaplatz 5, Di-So 10-17h,  
www.bhm.ch:  
Homo migrans: Zwei Millionen  
Jahre unterwegs. Bis 27. Juni  
2021.

#### Burgdorf, Schlossmuseum

Schlossgässli 1, 3400 Burgdorf,  
Mo-So 10-18h,  
www.schloss-burgdorf.ch:  
Neue Ausstellung eröffnet seit  
13. Juni 2020.

#### Hauterive, Laténium

Espace Paul Vouga, ma-di 10-17h,  
www.latenium.ch:  
«Des choses», 28 mai 2021 –  
9 janvier 2022.

#### Lausanne, Musée cantonal d'archéologie et d'histoire

Place de la Riponne 6, me-ve 12-  
18h, sa-di 11-17h, www.mcah.ch:  
Artémis Amarysia: à la recherche  
du temple perdu. Jusqu'en  
septembre 2021.

#### Lausanne-Vidy, Musée romain

Chemin du Bois-de-Vaux 24, ma-di  
11-18h, www.lausanne.ch/mrv:  
Le temps et moi. Prolongée.

#### Sarnen, Historisches Museum Obwalden

Brünigstrasse 127, 14-17h  
(15.4.-30.11.),  
www.museum-obwalden.ch:  
Fundort Brünig: Eine Ausstellung  
des Vereins Pro Historia Brünig.  
Bis 28. Nov. 2021.

#### Schaffhausen, Museum zu Allerheiligen

Klosterstr. 16, Di-So 11-17h,  
www.allerheiligen.ch:  
Bis auf die Knochen: Was Gräber  
erzählen. 22. Mai – 28. Nov. 2021.

#### Zug, Museum für Urgeschichte(n)

Hofstrasse 15, Di-So 14-17h,  
www.urgeschichte-zug.ch:  
Bildergeschichten. Bis 30. Mai  
2021.

#### Zürich (Kanton), verschiedene Standorte (Maur, Mönchaltorf, Wetzikon, Pfäffikon)

Die Pfahlbauer\*in - 10 Jahre Unesco-  
Weiterbe. Ab 27. März 2021.  
Nähere Informationen unter:  
www.die-pfahlbauer-in.ch



**FIFAN.CH**  
FESTIVAL  
EN LIGNE

**FESTIVAL**  
**INTERNATIONAL**  
**DU FILM**  
**D'ARCHÉOLOGIE**  
**NYON**  
24 AU 27 MARS 2021  
FILMS EN LIGNE JUSQU'AU 4 AVRIL

## Conférences

### 24 mars 2021

Neuchâtel. Rolf A. Stucky, Le sanctuaire extra-urbain d'Echmoun et d'Astarté près de Sidon (Liban).

### 28. März 2021

Zug. Brigitte Röder, Sehnsucht-sort Urgeschichte.

### 12 aprile 2021

Online, 20h30. Marco Peresani, Italia paleolitica: Dalle prime migrazioni alla colonizzazione della montagna dopo la glaciazione. Info: [www.archeologica.ch](http://www.archeologica.ch)

### 14 avril 2021

Neuchâtel. Christine Laurière, Le premier Musée de l'Homme, un musée prométhéen (1938-2009).

### 26. April 2021

Online, 18h30. Eslam Ben Arous, Middle Stone Age and its end in Northwestern Africa - Forschungen des Deutschen Archäologischen

Instituts zu den Kulturkontakten Südarabiens zum nördlichen Horn von Afrika. Infos: [www.zuercher-zirkel.ch](http://www.zuercher-zirkel.ch)

### 28 avril 2021

Neuchâtel. Julien d'Huy, Les premiers mythes de l'humanité.

### 3. Mai 2021

Online, 18h30. Andrea Loprieno, Martin Ziegler, Julianna Kiti Paksi, Erico Painter, Life Histories of Theban Tombs – Transdisziplinäre Forschung in einer altägyptischen Felsnekropole. Infos: [www.zuercher-zirkel.ch](http://www.zuercher-zirkel.ch)

### 5. Mai 2021

Biel/Bienne. Thomas Reitmaier, Jonas Kissling, Die älteste Schleuder Europas – ein Altfund aus dem Neuenburgersee

### 17. Mai 2021

Zürich. Peter Fux, Franziska Fecher, Die vergessene Küste: Aktuelle Forschungen in Honduras.

### 19 mai 2021

Neuchâtel. Christian Jeunesse, Nouveau regard sur la néolithisation du centre et du nord de l'Europe.

### 26. Mai 2021

Biel/Bienne. Regine Stapfer, Schon die jungsteinzeitlichen «PfahlbauerInnen» am Bielersee waren mobil und gut vernetzt!

### 31. Mai 2021

Zürich. Marion Benz, Christoph Purschwitz, Hans Georg K. Gebel, Leben und Tod in einem der ältesten Dörfer der Menschheit. Erste Ergebnisse der neuen Grabungen im steinzeitlichen Dorf von Ba'ja, SüdJordanien.

### 30 juin 2021

Biel/Bienne. Lauriane Vieli, 10 ans après l'inscription, quoi de neuf dans la partie fribourgeoise du lac de Morat?

Informationen und Veranstaltungsorte zu den Konferenzen

**Biel/Bienne. 18h00, NMB Neues Museum Biel, Seevorstadt 52.** Info: [nmbiel.ch](http://nmbiel.ch); Netzwerk Bielersee, [www.netzwerkbielersee.ch](http://www.netzwerkbielersee.ch)  
**Neuchâtel. 20h15, aula de l'Université du 1<sup>er</sup> mars.** Info: **ArchéoNE, Association des amis du Laténium et de l'archéologie neuchâteloise, [www.unine.ch/ia/home/associations\\_et\\_partenaires/archeone](http://www.unine.ch/ia/home/associations_et_partenaires/archeone)**  
**Zug. 15h, Archäologischer Verein Zug.** Organisatorische und inhaltliche Anpassungen jeweils vor dem Anlass unter [www.urgeschichte.ch](http://www.urgeschichte.ch)  
**Zürich. 18h30, Hörsaal KO2-F-174 der Universität Zürich Zentrum, Eingang Karl-Schmid-Strasse 4. Zürcher Zirkel für Ur- und Frühgeschichte, [www.zuercher-zirkel.ch](http://www.zuercher-zirkel.ch)**

## Programme annuel AS

### 1. April

Zürich. Florian Huber, Im Bann der Tiefe – eine Zeitreise durch unsere Ozeane.

### 18. April

Zürich. MatinéeKonzert mit Moirai, Wa vunde man sament so manig liet?

### 24. April

Online. Von der Grossen Pest bis zum Bundesstaat. Ein archäologischer Blick auf die Schweiz

1350 bis 1850. Achter Einführungskurs in die Archäologie.

### 8. Mai

Windisch AG. Vindonissa: draussen vor dem Tor. Führung zu Ausgrabungen.

### 29 mai

Hauterive NE, Laténium. De la grande peste à la Confédération. Regards d'archéologues sur la Suisse romande 1350 – 1850. 8<sup>e</sup> cours d'initiation à l'archéologie.

### 5. Juni

Augst AG. Gräber ausgraben! Führung zu Ausgrabungen und Besuch der Sonderausstellung.

### 17.-19. Juni/juin

Solothurn. Tagung, Generalversammlung, Verleihung Prix AS und Exkursion.  
 Soleure. Colloque, assemblée générale, remise du Prix AS et excursion.

Informationen zum Jahresprogramm

Details zu den Veranstaltungen, zu Anmeldung, Kosten und Teilnehmerzahl sowie aktuelle Informationen zur Durchführung auf [www.archaeologie-schweiz.ch](http://www.archaeologie-schweiz.ch).

Informations sur le programme annuel

Vous trouverez des détails sur ces manifestations, sur les inscriptions, les prix et le nombre de participants, ainsi que l'actualité du déroulement des excursions sur [www.archaeologie-schweiz.ch](http://www.archaeologie-schweiz.ch).