

Zeitschrift: arCHaeo Suisse : Zeitschrift von Archäologie Schweiz = revue d'Archéologie Suisse = rivista di Archeologia Svizzera

Herausgeber: Archäologie Schweiz

Band: 2 (2024)

Heft: 2

Rubrik: Archäologie in der Stadt = L'archéologie en ville = Archeologia in città

Nutzungsbedingungen

Die ETH-Bibliothek ist die Anbieterin der digitalisierten Zeitschriften. Sie besitzt keine Urheberrechte an den Zeitschriften und ist nicht verantwortlich für deren Inhalte. Die Rechte liegen in der Regel bei den Herausgebern beziehungsweise den externen Rechteinhabern. [Siehe Rechtliche Hinweise.](#)

Conditions d'utilisation

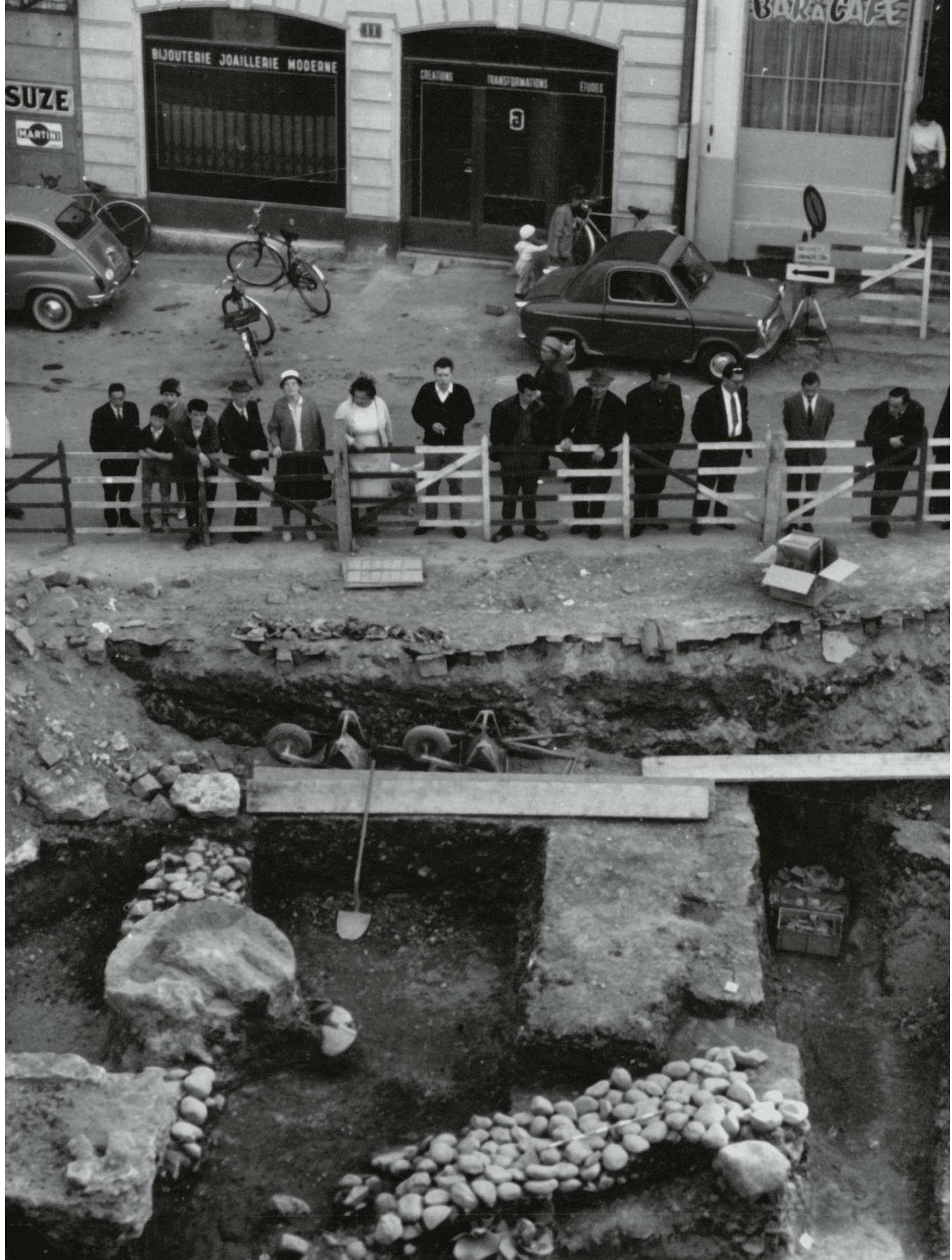
L'ETH Library est le fournisseur des revues numérisées. Elle ne détient aucun droit d'auteur sur les revues et n'est pas responsable de leur contenu. En règle générale, les droits sont détenus par les éditeurs ou les détenteurs de droits externes. [Voir Informations légales.](#)

Terms of use

The ETH Library is the provider of the digitised journals. It does not own any copyrights to the journals and is not responsible for their content. The rights usually lie with the publishers or the external rights holders. [See Legal notice.](#)

Download PDF: 14.03.2025

ETH-Bibliothek Zürich, E-Periodica, <https://www.e-periodica.ch>



Entdeckt

ARCHÄOLOGIE IN DER STADT

Découvrir

L'ARCHÉOLOGIE EN VILLE

Scoprire

ARCHEOLOGIA IN CITTÀ

1 Découverte de vestiges d'époque romaine sous la place Grenus à Genève (1963).

Entdeckung von Überresten aus römischer Zeit unter der Place Grenus in Genf (1963).

Scoperta delle vestigia di epoca romana sotto la piazza Grenus a Ginevra (1963).





2 Fouille du port romain, rue de la Croix-d'Or (1986).

Ausgrabung des römischen Hafens, rue de la Croix-d'Or (1986).

Scavo del porto romano, rue de la Croix-d'Or (1986).

3 Dégagement de l'enceinte réduite à la rue Farel (2004).

Freilegung der Stadtmauer in der Rue Farel (2004).

Scavo del muro di cinta ridotto alla rue Farel (2004).

Au fil des décennies, les travaux urbains ouvrent des fenêtres sur le passé des villes, à Genève comme ailleurs. L'intervention des archéologues se fait dans des conditions souvent difficiles. En règle générale, les vestiges architecturaux découverts sont voués à disparaître après leur étude. Mais il peut arriver qu'ils donnent lieu à des aménagements audacieux, qui viennent redéfinir l'espace public: c'est le cas du musée né des découvertes exceptionnelles de l'esplanade de Saint-Antoine, actuellement en construction.

Im Laufe der Jahrzehnte öffnet die städtische Bautätigkeit Fenster in die Vergangenheit der Städte, in Genf wie auch andernorts. Der Einsatz der Archäolog*innen erfolgt oft unter schwierigen Bedingungen. Meistens sind die freigelegten architektonischen Überreste nach ihrer Untersuchung zum Verschwinden verurteilt. Doch manchmal geben sie Anlass zu mutigen Umgestaltungen, die den öffentlichen Raum neu definieren: Dies gilt etwa für das Museum, das seinen Ursprung in den aussergewöhnlichen Entdeckungen auf der Esplanade de Saint-Antoine in Genf hat und sich derzeit im Bau befindet.

Nel corso dei decenni, i lavori urbani hanno aperto finestre sul passato delle città a Ginevra come altrove. Gli archeologi e le archeologhe lavorano spesso in condizioni difficili. Il più delle volte i resti architettonici scoperti sono destinati a scomparire una volta indagati. A volte, però, danno vita a sviluppi audaci che ridefiniscono lo spazio pubblico, come nel caso del museo creato sugli eccezionali ritrovamenti effettuati sulla spianata di Saint-Antoine di Ginevra, attualmente in costruzione.





4 Mottet de Saint-Laurent et chantier de construction du musée de Saint-Antoine (2024).

Mottet de Saint-Laurent (Bastion) und Baustelle für das neue Museum von Saint-Antoine (2024).

Mottet de Saint-Laurent e cantiere del museo di Saint-Antoine (2024).

