

Zeitschrift: Bulletin de l'Association suisse des électriciens
Herausgeber: Association suisse des électriciens
Band: 29 (1938)
Heft: 12

Artikel: Die Mindestzahl der bei Untersuchung der elektrostatischen, magnetostatischen und elektromagnetischen Erscheinungen erforderlichen willkürlichen Einheiten
Autor: Andronescu, P.
DOI: <https://doi.org/10.5169/seals-1058982>

Nutzungsbedingungen

Die ETH-Bibliothek ist die Anbieterin der digitalisierten Zeitschriften. Sie besitzt keine Urheberrechte an den Zeitschriften und ist nicht verantwortlich für deren Inhalte. Die Rechte liegen in der Regel bei den Herausgebern beziehungsweise den externen Rechteinhabern. [Siehe Rechtliche Hinweise.](#)

Conditions d'utilisation

L'ETH Library est le fournisseur des revues numérisées. Elle ne détient aucun droit d'auteur sur les revues et n'est pas responsable de leur contenu. En règle générale, les droits sont détenus par les éditeurs ou les détenteurs de droits externes. [Voir Informations légales.](#)

Terms of use

The ETH Library is the provider of the digitised journals. It does not own any copyrights to the journals and is not responsible for their content. The rights usually lie with the publishers or the external rights holders. [See Legal notice.](#)

Download PDF: 25.12.2024

ETH-Bibliothek Zürich, E-Periodica, <https://www.e-periodica.ch>

La flexion totale du sommet du poteau à l'état de 0° C et sous une charge de neige est

$$D = KP = K_p \Sigma f = 0,015 \cdot 863 \cdot 4 \cdot 0,5 \cong 26 \text{ cm.}$$

La flexion supplémentaire par rapport à la position initiale atteint $26 - 12 = 14$ cm. La sollicitation augmente par conséquent de 4 à 8,63 kg/mm², au lieu de 14,3 dans le cas de supports rigides, pour la modification d'état indiquée pour la ligne en question.

Nous allons appliquer ce calcul à des supports spéciaux en béton armé, et nous examinerons dans ce but la manière dont se comportent, au point de

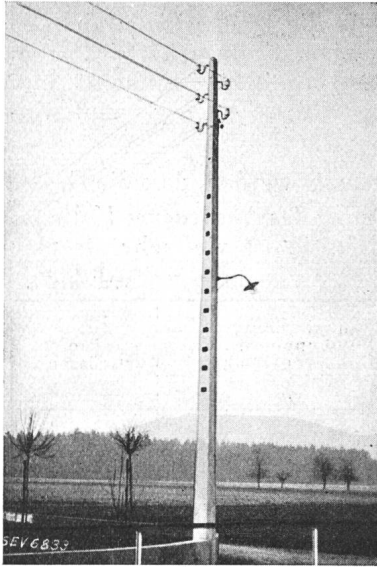


Fig. 2.

Angle d'une ligne équipé d'un support élastique.

vue de l'élasticité, les poteaux en béton armés fabriqués selon la méthode du système GRZ²⁾. On a effectué sur un type donné un essai de flexion, dont on a pu tirer la relation entre l'effort de traction au sommet et la déformation $D = KP$, ainsi que la ligne élastique. L'équation différentielle de la ligne élastique pour une poutre encastrée est la suivante:

$$y'' = \frac{1}{\varrho} = \frac{M_x}{J_x \cdot E} = \frac{M_x \cdot \frac{J_0}{J_x}}{J_0 \cdot E}.$$

La seule inconnue est E . A l'aide de la méthode graphique de Mohr on détermine graphiquement

²⁾ E. Camenzind, Poteaux et pylônes en béton armé, Bull. ASE 1936, No. 5, p. 135.

une chaînette déduite de l'équation différentielle, qui doit coïncider avec la ligne élastique déterminée d'après l'essai de flexion. On a obtenu cette coïncidence entre la courbe expérimentale et la courbe déterminée graphiquement, en introduisant à titre d'essai différentes valeurs de E (variation de la distance polaire $J_0 \cdot E$). Le module d'élasticité E , que l'on obtient par ce procédé, indique la valeur efficace pour la combinaison fer-béton du poteau considéré. Lorsqu'on connaît la valeur pour le fer, on peut en tirer celle du béton.

Ces essais entrepris une seule fois sur un certain type de poteau fournissent les données qui per-

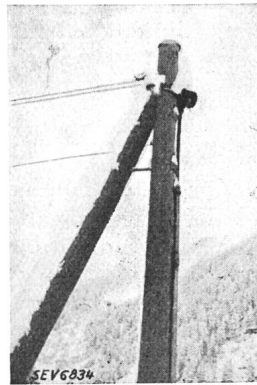


Fig. 3.

Une forte couche de neige sur la ligne a provoqué un fléchissement des supports d'isolateurs. La portée a été ainsi réduite de quelques centimètres, la longueur de fil restant la même, et la traction des conducteurs en a été réduite.

mettent de déterminer d'avance l'élasticité $d = K \cdot p$ pour d'autres types, lorsque l'on connaît les divers moments d'inertie, qui ne varient pas nécessairement d'une façon régulière le long du poteau.

Conclusions.

Ce mode de calcul n'offre pas un grand intérêt pour les lignes à longues portées, où les supports sont constitués par des pylônes en fer. Il a par contre une importance pratique dans le cas des réseaux à fort ou faible courant, où les poteaux d'arrêt, de bifurcation, de départ des câbles et les poteaux d'angle des lignes ordinaires ne sont ni ancrés, ni contrefichés. En utilisant des supports élastiques appropriés, on réduit l'effort de traction maximum des conducteurs aux états critiques, par rapport aux supports rigides. Par suite de cette réduction de l'effort de traction, il est nécessaire de prévoir un écartement suffisant entre les conducteurs, afin d'éviter que ceux-ci n'entrent en contact sous l'action du vent, et la flèche ne peut être augmentée que dans la mesure où la distance au sol est respectée.

Die Mindestzahl der bei Untersuchung der elektrostatischen, magnetostatischen und elektromagnetischen Erscheinungen erforderlichen willkürlichen Einheiten.¹⁾

Von P. Andronescu, Bukarest.

621.317.081

Es wird gezeigt, dass die neuzeitliche Behauptung «man hätte ein Maßsystem nur mit vier willkürlichen Einheiten» ein Irrtum ist, welcher darauf beruht, dass bedauerlicherweise die Universalkonstante «c» nicht Gemeingut der Ingenieure geworden ist.

On prétend aujourd'hui que «notre système d'unités repose sur quatre unités arbitraires». Or cela est faux et l'erreur provient de ce que les ingénieurs ne se sont malheureusement pas encore tous familiarisés avec la constante universelle «c».

¹⁾ Eingereicht am 23. 12. 36.

Die Zahl der Dimensionen kann fünf, vier oder drei werden, je nachdem man die Universalkonstante «c» aus den Maxwell'schen Gleichungen eliminiert oder nicht und die Grössen ϵ_0 und μ_0 als mit Dimensionen behaftet oder als dimensionslos betrachtet.

Die Zahl der willkürlichen Einheiten bleibt aber unverändert, nämlich fünf.

Man erkennt heute zwar, dass die Grösse c (Universalkonstante genannt) in den Maxwell'schen Gleichungen als ein nötiger Bestandteil angesehen werden muss, wenn die elektrischen und magnetischen Einheiten unabhängig von einander festgesetzt sind. Jedoch wird behauptet, dass c eine Abkürzung des Ausdruckes $V_0 \sqrt{\epsilon_0 \mu_0}$ bedeutet und infolgedessen die Mindestzahl der willkürlichen Einheiten nicht grösser als vier sein kann.

Im folgenden soll der Nachweis erbracht werden, dass die Mindestzahl der willkürlichen Einheiten nicht vier, sondern fünf ist.

Aus Tabelle I folgt: *Erstens*: Zur Untersuchung des elektrostatischen Feldes und des magnetostatischen Feldes der permanenten Magnete sind 10 un-

Les dimensions peuvent être au nombre de cinq, quatre ou trois suivant que l'on élimine ou pas la constante «c» des équations de Maxwell ou que l'on attribue ou non des dimensions aux grandeurs ϵ_0 et μ_0 .

Le nombre des unités arbitraires reste le même, soit cinq, indépendamment du choix des dimensions.

Wenn man die Dielektrizitätskonstante in ϵ und die Permeabilität in μ dimensioniert, dann folgt, dass die Dimensionen sämtlicher elektrischen und magnetischen Grössen durch die Dimensionen der fünf oben festgelegten Einheiten ausgedrückt werden können. Doch ist zu beachten, dass die Dimension ϵ nicht in den Dimensionsausdrücken der magnetischen Grössen sowie die Dimension μ nicht in denjenigen der elektrischen Grössen auftritt. Man erhält somit ein Maßsystem mit fünf Einheiten und fünf Dimensionen, das CGS $\epsilon\mu$ -System genannt werden soll²⁾.

Im folgenden soll gezeigt werden, dass die Grösse c nicht als eine Abkürzung des Ausdruckes $V_0 \sqrt{\epsilon_0 \mu_0}$ angesehen werden darf; sie ist vielmehr als eine

Tabelle I.

Die unabhängigen Gleichungen des elektrostatischen Feldes	Die Grössen	Die unabhängigen Gleichungen des magnetostatischen Feldes des permanenten Magnetes	Die Grössen	Die unabhängigen Gleichungen des elektromagnetischen Feldes	Die Grössen
$\mathfrak{D} = \epsilon \mathfrak{E}$	$\mathfrak{D}, \mathfrak{E}, \epsilon$	$\mathfrak{B} = \mu \mathfrak{H} + \mathfrak{M}$	$\mathfrak{B}, \mathfrak{H}, \mu$	$j = \lambda \mathfrak{E}$	j, λ
$\int (\mathfrak{E} \, d\mathfrak{l}) = V_1 - V_2$	l, V	$\int (\mathfrak{H} \, d\mathfrak{l}) = V_{H_1} - V_{H_2}$	l, V_H	$\int (j \, d\mathfrak{s}) = \frac{\partial Q}{\partial t} = i$ ¹⁾	i
$\int (\mathfrak{D} \, d\mathfrak{s}) = 4 \pi Q$	Q	$\int (\mathfrak{B} \, d\mathfrak{s}) = \Phi$	Φ	$c \oint (\mathfrak{H} \, d\mathfrak{l}) = 4 \pi i$	} c
$\frac{1}{8 \pi} (\mathfrak{D} \mathfrak{E}) = F_{ee} \text{ Dyn/cm}^2$	\mathfrak{F}	$\frac{1}{8 \pi} (\mathfrak{B} \mathfrak{H}) = F_{sm} \text{ Dyn/cm}^2$	\mathfrak{F}	$c \oint (\mathfrak{E} \, d\mathfrak{l}) = - \frac{\partial \Phi}{\partial t}$	
$\mathfrak{F} = m \mathfrak{b}$	m	$\mathfrak{F} = m \mathfrak{b}$	m		
$\mathfrak{b} = \frac{d^2 l}{dt}$	\mathfrak{b}, t	$\mathfrak{b} = \frac{d^2 l}{dt}$	\mathfrak{b}, t		

¹⁾ Die obige Gleichung bildet das Ergebnis der folgenden Kontinuitätsgleichung:

$$\frac{\partial e}{\partial t} + (\nabla \cdot v) = 0$$
 wo: e die elektrische Raumdichte und $e v = j$ die Dichte der elektrischen Strömung darstellen.

abhängige Gleichungen mit 15 Grössen vorhanden. Also müssen fünf Einheiten willkürlich festgelegt werden. Normalerweise werden folgende Grundeinheiten angenommen: cm, g, s, $\epsilon_0 = 1$, $\mu_0 = 1$. *Zweitens*: Beim Uebergang zur Untersuchung des elektromagnetischen Feldes ersieht man, dass vier neue, unabhängige Gleichungen mit vier neuen Grössen auftreten. Daraus folgt, dass mit Hilfe der fünf bereits festgelegten Grundeinheiten die Einheiten der vier neuen Grössen: j, λ, i, c experimentell bestimmt werden können.

Man kommt also zu dem wichtigen Schluss, dass die experimentelle Bestimmbarkeit der Grösse c dadurch begründet wird, dass im elektromagnetischen Felde vier neue unabhängige Gleichungen mit gerade so vielen neuen Unbekannten auftreten.

Für die Bestimmung der Einheiten jeder elektrischen und magnetischen Grösse ist es also unerlässlich, fünf Einheiten willkürlich anzunehmen (cm, g, s, $\epsilon_0 = 1$, $\mu_0 = 1$).

Rechengrösse zu betrachten, welche von den Einheiten der Rechengrössen ϵ und μ abhängig ist und unabhängig von der Lichtgeschwindigkeit im leeren Raume (V_0) besteht.

Wir setzen:

$$\epsilon_0 = \epsilon_{0z} \cdot 1; \mu_0 = \mu_{0z} \cdot 1$$

wo «1» die Einheit und ϵ_{0z}, μ_{0z} die ganz beliebigen Zahlenwerte der Dielektrizitätskonstante (ϵ_0) und der Permeabilität (μ_0) des luftleeren Raumes bedeuten. Die Einheiten sind gleichzeitig die Träger der Dimensionen.

Es seien folgende zwei Fälle angenommen: $\epsilon_{0z} = 1$, $\mu_{0z} = 1$ (der normale Fall) und $\epsilon_{0z} = \epsilon_{0z}^*$, $\mu_{0z} = \mu_{0z}^*$, wo $\epsilon_{0z}^* > 1$, $\mu_{0z}^* > 1$ gesetzt sind.

Unter Zuhilfenahme der folgenden vier bekannten Gleichungen:

²⁾ Pl. Andronescu. Das Problem der Dimensionen der Einheiten elektrischer und magnetischer Grössen. Arch. Elektrot. Bd. XXX (1936), Heft 1, und Bull. SEV 1936, Nr. 16, S. 452.

$$\left. \begin{aligned} \frac{1}{8\pi} \frac{(V_1 - V_2)^2}{l^2} \epsilon_0 S &= (F \cdot 981)_{Dyn} \\ 4\pi \frac{i^2}{c^2} \mu_0 S w &= \{ \overline{OA} (F_1 - F_2) \cdot 981 \}_{Dyn \cdot cm} \\ (V_1 - V_2) C &= Q; \quad C = \frac{\epsilon_0 S}{4\pi l} \end{aligned} \right\} \quad (1)$$

lassen sich die mit * bezeichneten Zahlenwerte der Grössen: $(V_1 - V_2)$, $\frac{i}{c}$ und Q , welche den ϵ_{0z}^* , μ_{0z}^* entsprechen, mit denjenigen, die für den Fall: $\epsilon_{0z} = 1$, $\mu_{0z} = 1$ bestimmt waren, vergleichen.

Man erhält:

$$(V_1 - V_2)_z^* = \frac{V_1 - V_2}{\sqrt{\epsilon_{0z}^*}}, \quad \frac{i_z^*}{c_z^*} = \frac{i_z}{c_z \sqrt{\mu_{0z}^*}}, \quad Q_z^* = Q_z \sqrt{\epsilon_{0z}^*} \quad (2)$$

Für die experimentelle Bestimmung der Rechengrösse c beziehen wir uns auf die Weber-Kohlrusch-Methode. Für eine bestimmte elektrische Ladung setzt man: $Q_z = \int i_z dt_z$, wobei Q_z durch einen elektrostatischen Vorgang und $\int \frac{i_z}{c_z} dt_z$ durch einen elektromagnetischen Vorgang bestimmt werden.

Folglich erhält man aus der Bildung des Verhältnisses:

$$\frac{Q_z}{\int \frac{i_z}{c_z} dt_z} \quad \text{bzw.} \quad \frac{Q_z^*}{\int \frac{i_z^*}{c_z^*} dt_z}$$

den Zahlenwert c_z bzw. c_z^* .

Mit Rücksicht auf (2) ergibt sich:

$$c_z^* = \frac{Q_z \sqrt{\epsilon_{0z}^*}}{\int \frac{i_z}{c_z} \frac{1}{\sqrt{\mu_{0z}^*}} dt_z} = c_z \sqrt{\epsilon_{0z}^* \mu_{0z}^*} \quad (3)$$

Die Gleichung (3) zeigt deutlich, wie der Zahlenwert den Rechengrösse c aus den Zahlenwerten ϵ_{0z} , μ_{0z} ermittelt werden kann, ohne von der Lichtgeschwindigkeit im leeren Raume (V_0) Gebrauch zu machen.

Aus diesen Darlegungen kommt man also zu dem wichtigen Ergebnis, dass die Rechengrösse c tatsächlich keine *Abkürzung* des Ausdruckes $V_0 \sqrt{\epsilon_0 \mu_0}$ darstellt.

Es ist nur ein Zufall, dass die auf das Gaußsche Maßsystem (cm, g, s, $\epsilon_0 = 1$, $\mu_0 = 1$) bezogenen Rechengrössen c und die Lichtgeschwindigkeit V_0 im luftleeren Raum dieselben Dimensionen und zahlenmässigen Werte haben, was jedoch keinen Ausnahmefall darstellt; z. B. erhalten im luftleeren Raume, auf Gaußsche Einheiten bezogen, auch die Grössen \mathfrak{E} und \mathfrak{B} , wenn sie auch physikalisch verschieden sind, dieselben Dimensionen und zahlenmässigen Werte.

Man kann noch über die Einheit von c willkürlich verfügen. Ist z. B. die Einheit der Grösse c so gross gewählt, dass ihr Zahlenwert gerade 1 wird, so ist das mit dem Verschwinden der Grösse c aus den Maxwell'schen Gleichungen gleichbedeutend. Man erhält in diesem Falle folgende zwei Gruppen von je fünf Grundeinheiten:

$$\begin{aligned} \text{a) cm, g, s, } \epsilon_0 &= 1, c = 1 = V_0 \sqrt{\mu_0} \\ \text{b) cm, g, s, } \mu_0 &= 1, c = 1 = V_0 \sqrt{\epsilon_0} \end{aligned} \quad (4)$$

Es ist somit gleichgültig, ob man: ϵ_0 , μ_0 oder c , ϵ_0 oder c , μ_0 als unabhängige Rechengrössen wählt, um ihre Einheiten willkürlich festzulegen.

Sobald man in (4) die Grösse $c = 1$ als eine reine Zahl betrachtet, erhalten μ_0 in (4a) und ϵ_0 in (4b) andere Einheiten und Dimensionen als im CGS $\epsilon\mu$ -System.

Bei nicht explizitem c in den Maxwell'schen Gleichungen erhalten sich also ϵ und μ gegenseitig unhomogen.

Ferner lässt sich leicht ersehen, dass das CGS $\epsilon\mu$ -Maßsystem mit nicht explizitem c in den Maxwell'schen Gleichungen, fünf willkürliche Einheiten (4a oder 4b) besitzt und dabei nur 4 Grunddimensionen auftreten: LMT ϵ oder LMT μ . Man erhält somit das elektrostatische, bzw. elektromagnetische Maßsystem³⁾.

Wenn man an Stelle der Maxwell'schen Gleichungen zwei solche Gleichungen hätte, die ohne die Rechengrösse c bestehen könnten, dann würde durch die Einführung der vier elektromagnetischen Gleichungen die Gesamtzahl der unabhängigen Grössen von 19 auf 18 heruntersinken, so dass bei den gleichbleibenden 14 Gleichungen die Zahl der willkürlichen Einheiten von fünf auf vier heruntergehen würde.

³⁾ In meiner im Arch. Elektrotechn.²⁾ veröffentlichten Arbeit habe ich gezeigt, dass es richtiger wäre, die Bezeichnungen «elektrostatisch» und «elektromagnetisch» durch die Bezeichnungen «elektrisch» und «magnetisch» zu ersetzen.

Kunststoffe.

Bericht über den Kunststoff-Kurs des Betriebswissenschaftlichen Institutes der Eidg. Techn. Hochschule, Zürich, vom 4. und 5. Februar 1938.

679.56

Im folgenden wird in Form von Referaten das Wesentliche aus den am Kunststoff-Kurs an der ETH vom 4. und 5. Februar 1938 gehaltenen Vorträgen wiedergegeben. Diese Referate wurden von Prof. A. Imhof, Zürich-Altstetten, zusammengestellt.

Allgemeine Einführung. Von H. Stüger, Zürich.

Die Ueberführung der natürlichen Rohstoffe in künstliche durch mechanische oder chemische Massnahmen einerseits,

Les conférences qui ont eu lieu durant le cours sur les matières isolantes à l'EPF, les 4 et 5 février 1938, sont résumées sous forme de rapports. Ceux-ci ont été collationnés par M. le prof. A. Imhof, Zurich-Altstetten.

die Synthese andererseits führt zur Gewinnung der Kunststoffe. Die chemische Zusammensetzung eines Kunststoffes muss nicht die gleiche sein wie bei nachgenannten natürlichen Werkstoffen. Kunststoffe sind heute keine minderwertigen