

**Zeitschrift:** L'Architecture suisse : revue bi-mensuelle d'architecture, d'art, d'art appliqué et de construction

**Herausgeber:** Fédération des architectes suisses

**Band:** 3 (1914)

**Heft:** 8

**Artikel:** Installations modernes de chambres de bains

**Autor:** [s.n.]

**DOI:** <https://doi.org/10.5169/seals-889893>

### **Nutzungsbedingungen**

Die ETH-Bibliothek ist die Anbieterin der digitalisierten Zeitschriften. Sie besitzt keine Urheberrechte an den Zeitschriften und ist nicht verantwortlich für deren Inhalte. Die Rechte liegen in der Regel bei den Herausgebern beziehungsweise den externen Rechteinhabern. [Siehe Rechtliche Hinweise.](#)

### **Conditions d'utilisation**

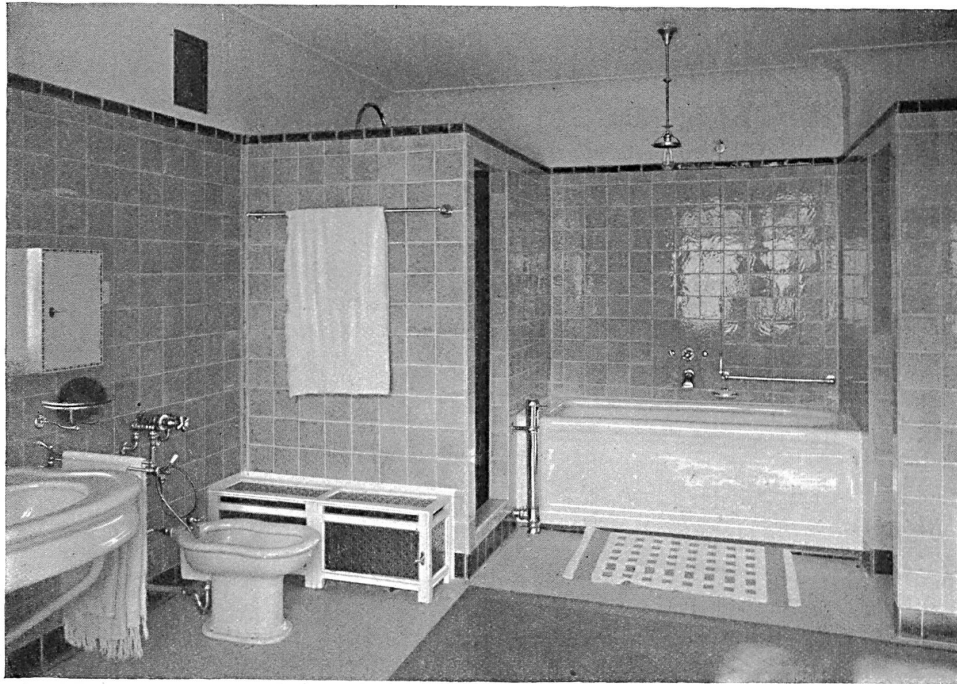
L'ETH Library est le fournisseur des revues numérisées. Elle ne détient aucun droit d'auteur sur les revues et n'est pas responsable de leur contenu. En règle générale, les droits sont détenus par les éditeurs ou les détenteurs de droits externes. [Voir Informations légales.](#)

### **Terms of use**

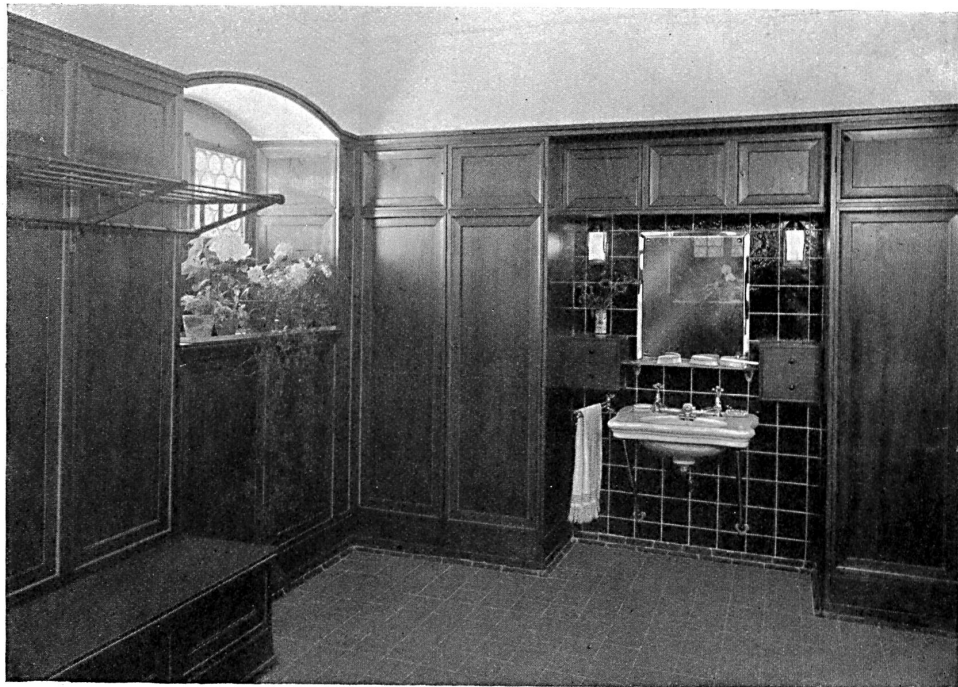
The ETH Library is the provider of the digitised journals. It does not own any copyrights to the journals and is not responsible for their content. The rights usually lie with the publishers or the external rights holders. [See Legal notice.](#)

**Download PDF:** 18.03.2025

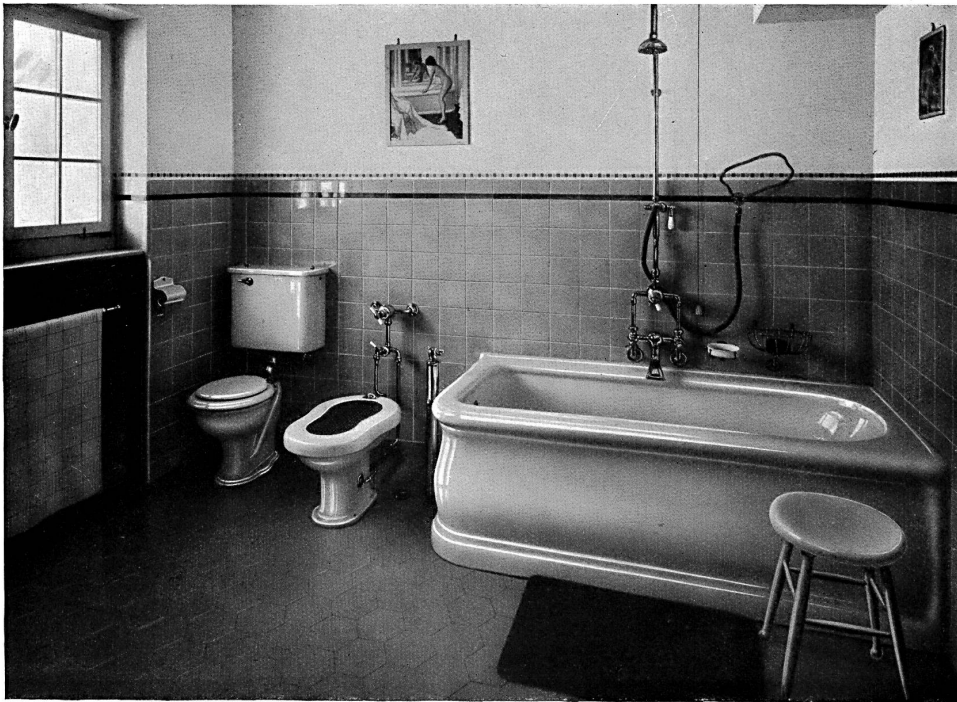
**ETH-Bibliothek Zürich, E-Periodica, <https://www.e-periodica.ch>**



Chambre de bains; baignoire en grès émaillé; à gauche douche; à droite W. C.



Garderobe avec toilette en grès émaillé.  
Château de Heerbrugg (canton de St-Gall) à M. J. Schmidheiny.  
Architectes: Curjel et Moser, Zurich.



Chambre de bains d'une villa à Zurich. Architectes : Marfort et Merkel, Zurich.

### INSTALLATIONS MODERNES DE CHAMBRES DE BAINS.

L'affluence d'année en année plus considérable des étrangers en Suisse a causé tout naturellement un développement proportionné de l'industrie hôtelière.

De nombreuses constructions nouvelles ont été élevées qui présentent à leurs hôtes tout le confort désirable; les anciens hôtels ont été modernisés et dans les uns comme dans les autres, on a consacré à l'étude des installations sanitaires un soin particulier.

Mais les hôtels, les pensions et les auberges n'ont pas été seuls à se mettre au niveau des exigences nouvelles de l'hygiène. Dans l'édification des villas, maisons d'habitation, écoles, établissements publics, casernes, etc. on a utilisé les progrès accomplis.

Ces installations présentent donc un intérêt certain et de plus en plus général.

Une des plus belles installations que nous connaissions est celle qui a été exécutée, entre autres travaux, dans le château de

Heerbrougg, par les architectes Curjel et Moser de Zurich. De chaque côté d'une niche où se trouve la baignoire en grès émaillé blanc, sont aménagés deux petits locaux: l'un réservé à la douche, l'autre à un W. C.

Dans les installations les plus modernes, on tend de plus en plus à séparer la douche de la baignoire ce qui nous paraît la seule solution vraiment rationnelle.

L'appareillage est des plus soignés. La vidange et le trop-plein de la baignoire se trouvent sur le côté et la batterie de remplissage avec mélangeur de sûreté est dissimulée dans le mur; seuls les robinets sont visibles.

Dans le local de la douche se trouve également un mélangeur de sûreté avec douche supérieure fixe et deux douches latérales mobiles, l'une en forme d'anneau pour le cou, destinée surtout aux dames



Chambre de bains d'une villa à St-Gall.

parce qu'elle permet de ne pas se mouiller les cheveux, l'autre à main pour enfants.

Le lavabo ceinturé, à deux places, possède deux batteries de deux robinets chacune avec écoulement commun. Ce lavabo au lieu d'être posé sur des pieds, souvent exposés aux coups, est placé sur des consoles, ce qui facilite le nettoyage du plancher.

A côté du lavabo se trouve un bidet, avec douche mobile. Le mélangeur de celle-ci est aussi dissimulé dans la paroi.

Dans la garde-robe du même château de Heerbrougg il y a un lavabo ceinturé en grès émaillé monté sur de fortes consoles nickelées.

Nulle part dans les locaux habitables, l'œil n'aperçoit de tuyaux inesthétiques, tous ceux-ci étant cachés dans les murs ou parois.

Tous les syphons des appareils ont une ventilation secondaire pour obtenir une installation aussi parfaite que possible, supprimer les odeurs et éviter le vidage des syphons par aspiration.

Pour éviter le bruit désagréable de l'eau dans les conduites lorsqu'on ouvre l'un des

robinets de la maison, on a conduit l'eau sous haute pression dans un réservoir placé dans une tourelle.

De là, l'eau retourne par un tuyau spécial à la cave où se trouve la batterie de distribution d'où les diverses conduites l'amènent aux appareils.

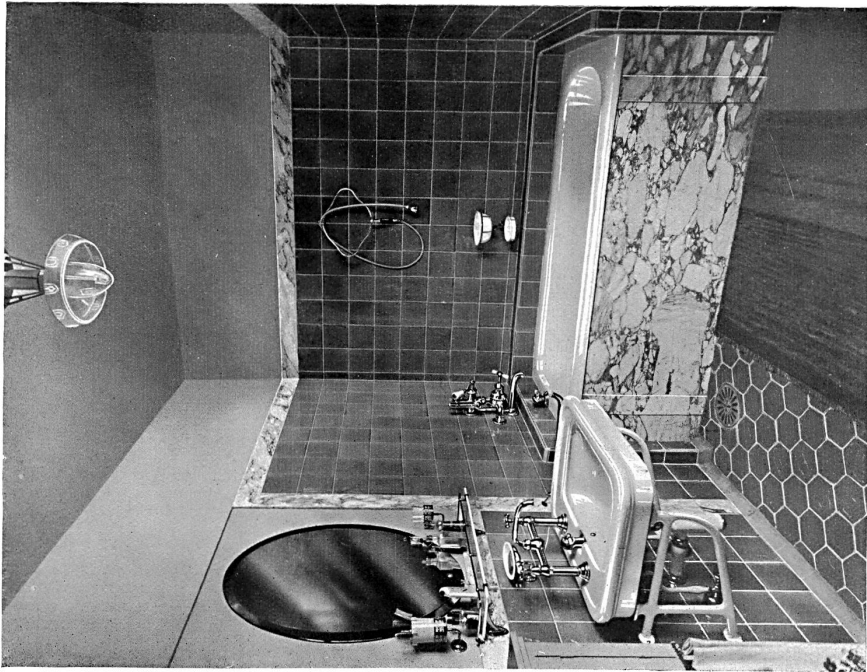
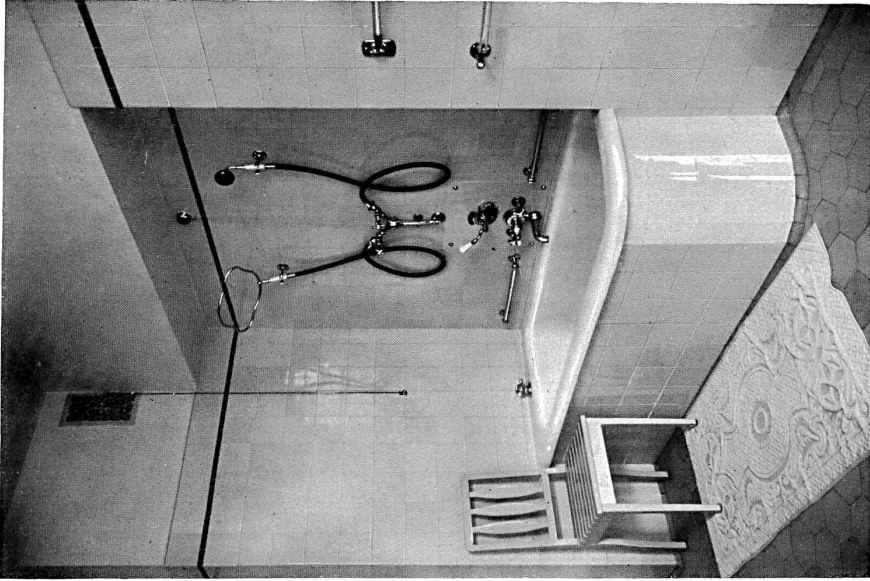
La préparation d'eau chaude est faite dans un bouilleur relié à une chaudière spéciale.

Une autre installation intéressante se trouve dans une villa construite par les architectes Marfort et Merkel, dans le quartier du Righi, sur les flancs du Zurichberg.

Cette chambre de bains bien aérée et claire est en relation directe avec la chambre à coucher; les parois et le sol sont revêtus de carreaux de faïence et de terre cuite.

Trois autres chambres de bains de villas construites à Zurich et St-Gall nous montrent d'autres modèles d'appareils.

L'une d'elles possède une baignoire inattaquable par les acides et qui mérite une attention spéciale parce qu'elle dut être faite pour la niche qui lui était destinée.



Chambres de bains de deux villas à Zurich et à St-Gall.