

# Travaux des architectes Scherler & Berger, Berne

Autor(en): **[s.n.]**

Objektyp: **Article**

Zeitschrift: **L'Architecture suisse : revue bi-mensuelle d'architecture, d'art,  
d'art appliqué et de construction**

Band (Jahr): **5 (1916)**

Heft 9-10

PDF erstellt am: **23.07.2024**

Persistenter Link: <https://doi.org/10.5169/seals-889917>

## **Nutzungsbedingungen**

Die ETH-Bibliothek ist Anbieterin der digitalisierten Zeitschriften. Sie besitzt keine Urheberrechte an den Inhalten der Zeitschriften. Die Rechte liegen in der Regel bei den Herausgebern.

Die auf der Plattform e-periodica veröffentlichten Dokumente stehen für nicht-kommerzielle Zwecke in Lehre und Forschung sowie für die private Nutzung frei zur Verfügung. Einzelne Dateien oder Ausdrucke aus diesem Angebot können zusammen mit diesen Nutzungsbedingungen und den korrekten Herkunftsbezeichnungen weitergegeben werden.

Das Veröffentlichen von Bildern in Print- und Online-Publikationen ist nur mit vorheriger Genehmigung der Rechteinhaber erlaubt. Die systematische Speicherung von Teilen des elektronischen Angebots auf anderen Servern bedarf ebenfalls des schriftlichen Einverständnisses der Rechteinhaber.

## **Haftungsausschluss**

Alle Angaben erfolgen ohne Gewähr für Vollständigkeit oder Richtigkeit. Es wird keine Haftung übernommen für Schäden durch die Verwendung von Informationen aus diesem Online-Angebot oder durch das Fehlen von Informationen. Dies gilt auch für Inhalte Dritter, die über dieses Angebot zugänglich sind.

# L'ARCHITECTURE SUISSE

REVUE BI-MENSUELLE  
D'ARCHITECTURE, D'ART,  
D'ART APPLIQUÉ ET DE CONSTRUCTION

Les articles et les planches ne peuvent être reproduits qu'avec l'autorisation de l'éditeur.



Projet de maison d'habitation pour deux familles dans le quartier de Brunnadern-Kirchenfeld à Berne.

## TRAVAUX DES ARCHITECTES SCHERLER & BERGER, BERNE.

Pour la première fois, «l'Architecture suisse» présente à ses lecteurs des œuvres des architectes Scherler et Berger à Berne. Nous pouvons nous dispenser de décrire ces intéressants travaux, les reproductions que nous en donnons permettant de se faire d'emblée une juste idée du talent de leurs auteurs.

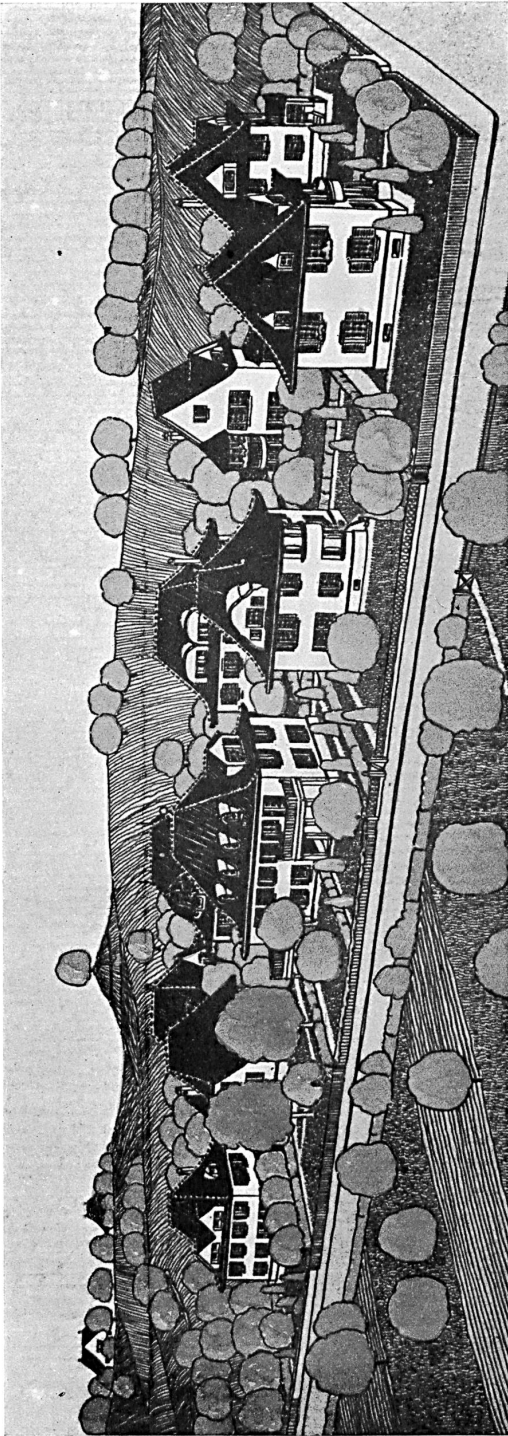
L'architecte Alexandre Scherler a déjà à son actif une longue expérience pratique acquise dans des ateliers renommés et il a parfait son éducation artistique à l'école polytechnique de Munich.

Il est un des représentants convaincus des idées qui ont présidé à la fondation du

«Heimatschutz» et s'est déjà créé une réputation bien assise et bien méritée dans toute l'Argovie.

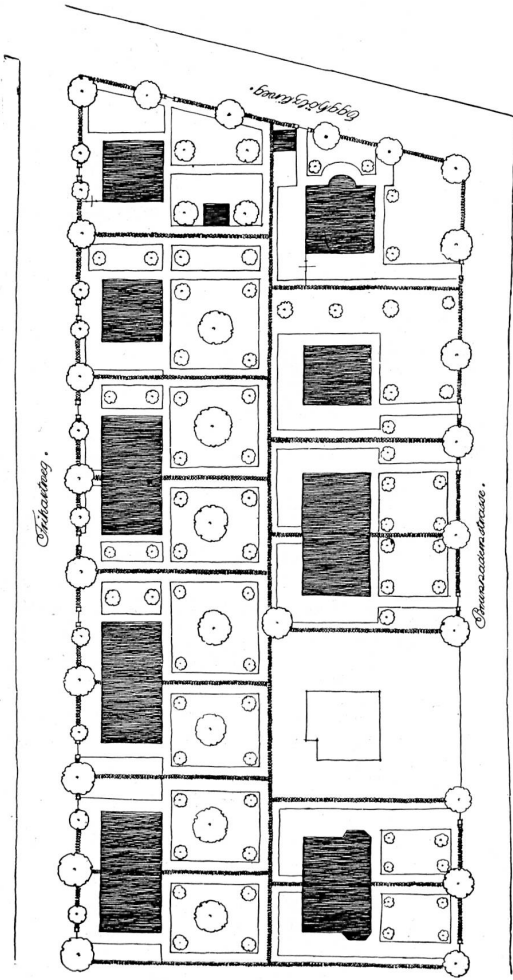
Son collègue, l'architecte Alfred Berger, s'est fait connaître lors de la construction des bâtiments de l'Exposition nationale suisse à Berne en 1914 où il était chargé de la direction des travaux des pavillons projetés par l'architecte Otto Ingold.

Nous souhaitons aux deux jeunes architectes qui sont arrivés par leurs propres efforts à des résultats déjà remarquables et à une situation digne de considération de pouvoir étendre le cercle de leur activité et de leurs succès.



Vue générale d'après un dessin en couleur.

Plan de situation.  
Echelle 1 : 1000.



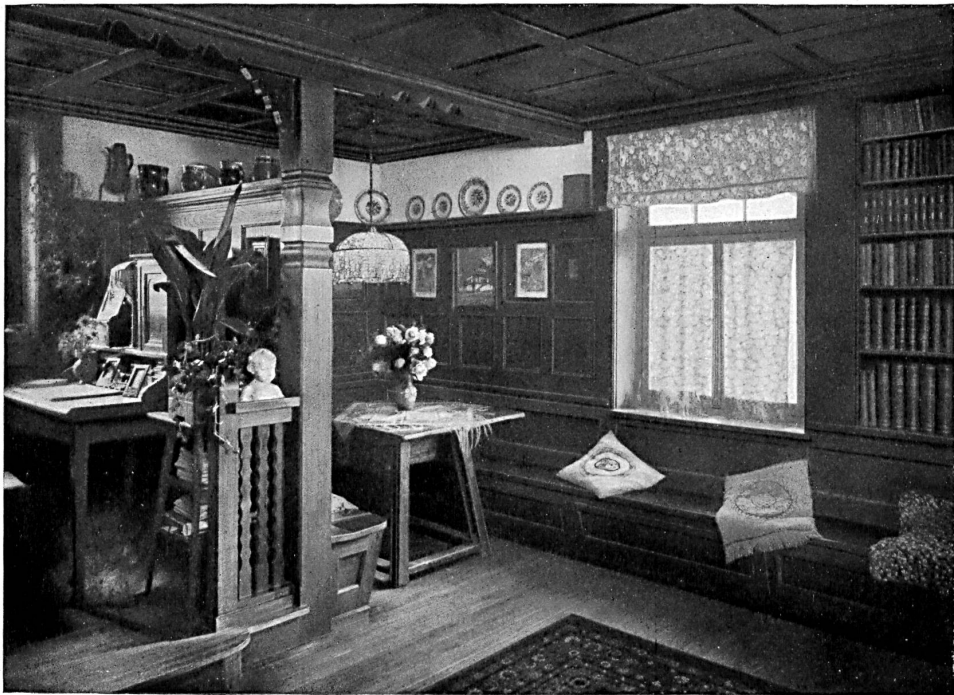
Projet de mise en valeur des terrains de Brunnaden-Kirchenfeld à Berne.

Architectes :  
Scherler & Berger,  
Berne.

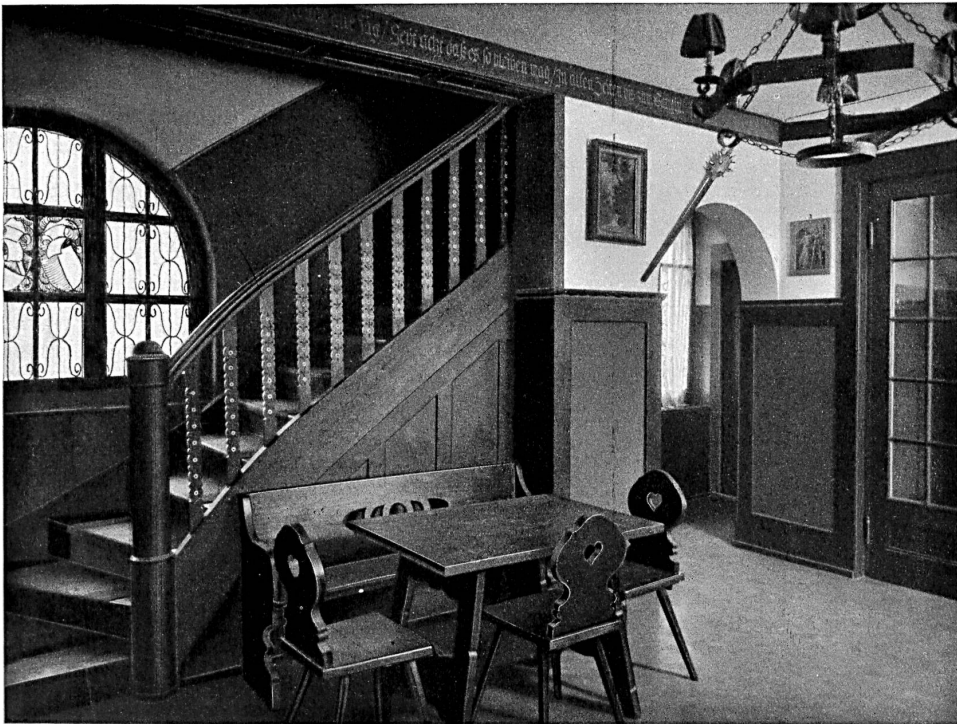
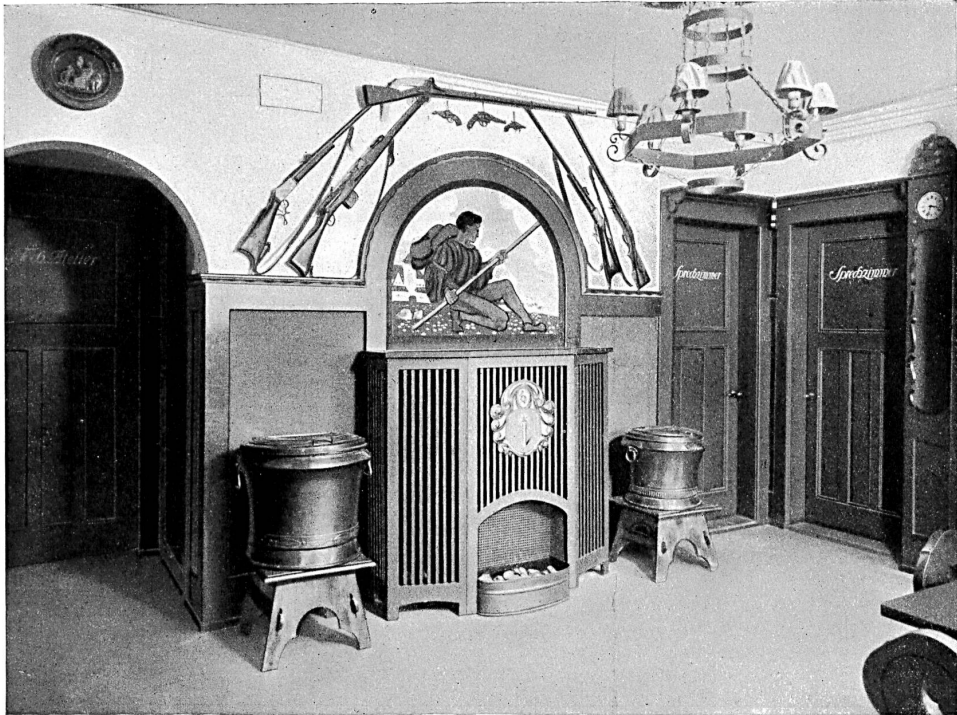


SCHERLER UND  
BERGER, ARCH.

Projet de cottages sur les bords de l'«Egelseeli» à Berne.  
Architectes: Scherler & Berger, Berne.



En haut: Le coin du poêle. — En bas: Vue vers la fenêtre.  
Maison rurale de M. Schär-Matter à Kölliken.



Le hall.  
Villa de M. W. Siegrist à Sissach.



En haut: Le cabinet d'opération. — En bas: Buffet de la salle à manger.

Villa de M. W. Siegrist à Sissach.