

# Travaux des architectes Gschwind et Higi, Zurich

Autor(en): **[s.n.]**

Objektyp: **Article**

Zeitschrift: **L'Architecture suisse : revue bi-mensuelle d'architecture, d'art,  
d'art appliqué et de construction**

Band (Jahr): **5 (1916)**

Heft 1-2

PDF erstellt am: **23.07.2024**

Persistenter Link: <https://doi.org/10.5169/seals-889913>

## **Nutzungsbedingungen**

Die ETH-Bibliothek ist Anbieterin der digitalisierten Zeitschriften. Sie besitzt keine Urheberrechte an den Inhalten der Zeitschriften. Die Rechte liegen in der Regel bei den Herausgebern.

Die auf der Plattform e-periodica veröffentlichten Dokumente stehen für nicht-kommerzielle Zwecke in Lehre und Forschung sowie für die private Nutzung frei zur Verfügung. Einzelne Dateien oder Ausdrucke aus diesem Angebot können zusammen mit diesen Nutzungsbedingungen und den korrekten Herkunftsbezeichnungen weitergegeben werden.

Das Veröffentlichen von Bildern in Print- und Online-Publikationen ist nur mit vorheriger Genehmigung der Rechteinhaber erlaubt. Die systematische Speicherung von Teilen des elektronischen Angebots auf anderen Servern bedarf ebenfalls des schriftlichen Einverständnisses der Rechteinhaber.

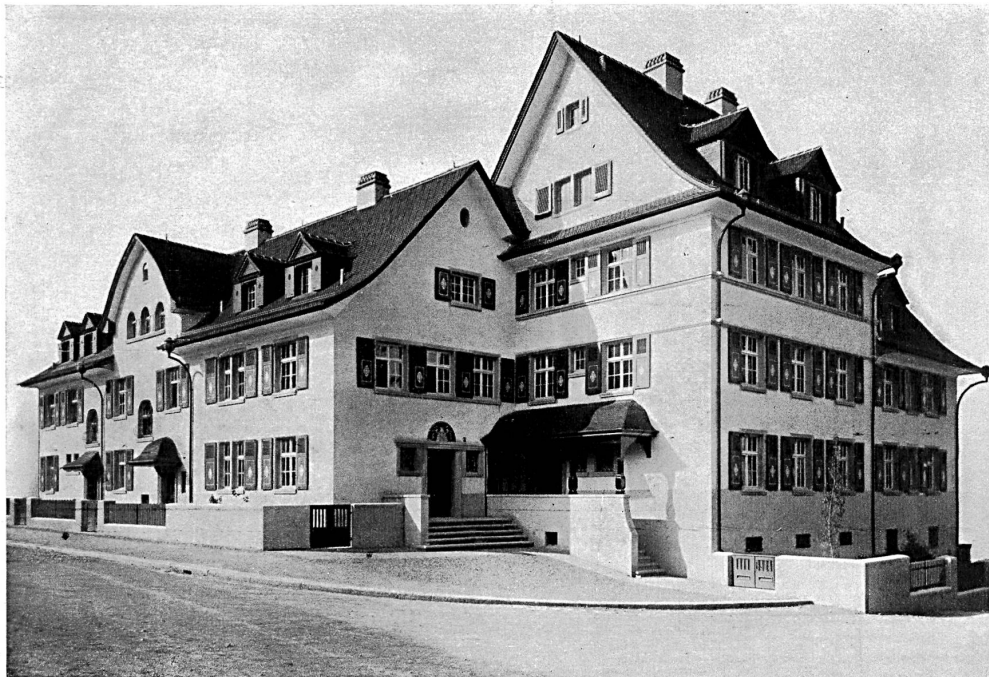
## **Haftungsausschluss**

Alle Angaben erfolgen ohne Gewähr für Vollständigkeit oder Richtigkeit. Es wird keine Haftung übernommen für Schäden durch die Verwendung von Informationen aus diesem Online-Angebot oder durch das Fehlen von Informationen. Dies gilt auch für Inhalte Dritter, die über dieses Angebot zugänglich sind.

# L'ARCHITECTURE SUISSE

REVUE BI-MENSUELLE  
D'ARCHITECTURE, D'ART,  
D'ART APPLIQUÉ ET DE CONSTRUCTION

Les articles et les planches ne peuvent être reproduits qu'avec l'autorisation de l'éditeur.



Groupes de maisons d'habitation à la Gladbachstrasse à Zurich.  
Architectes : Gschwind & Higi, Zurich.

## TRAVAUX DES ARCHITECTES GSCHWIND ET HIGI, ZURICH.

La demande de maisons d'habitation pour une famille, solidement construites, d'un aspect plaisant et malgré cela d'un prix abordable est toujours assez fréquente. Il est réjouissant de voir nos jeunes architectes consacrer à cette étude tout leur zèle et leur habileté et de voir souvent leurs efforts couronnés de succès.

Nous donnons ici plusieurs exemples bien caractéristiques de ce genre de travaux. Ils sont l'œuvre des architectes Gschwind & Higi à Zurich. Les auteurs ont dans chaque cas cherché et trouvé la meilleure utilisation possible du terrain, un groupement esthétique des maisons réunies souvent sous un seul toit. Les plans sont pratiquement dis-

tribués, les façades simples, mais de proportions agréables à l'œil; en un mot ces constructions répondent tant au point de vue de l'hygiène qu'à celui du confort et de l'agrément, aux vœux et aux besoins de la classe moyenne. Les illustrations que nous présentons à nos lecteurs laissent facilement percevoir toutes les qualités de ces travaux et ne nécessitent pas de plus amples développements. MM. Gschwind & Higi ont élevé en 1913—1914 une partie de la colonie de Wonneberg et ont fait là des habitations charmantes malgré un bon marché évident. Leur coût s'est élevé y compris les honoraires au prix moyen de 33 fr. le m<sup>3</sup>.

Groupes de maisons d'habitation  
: à la Gladbachstrasse à Zurich :

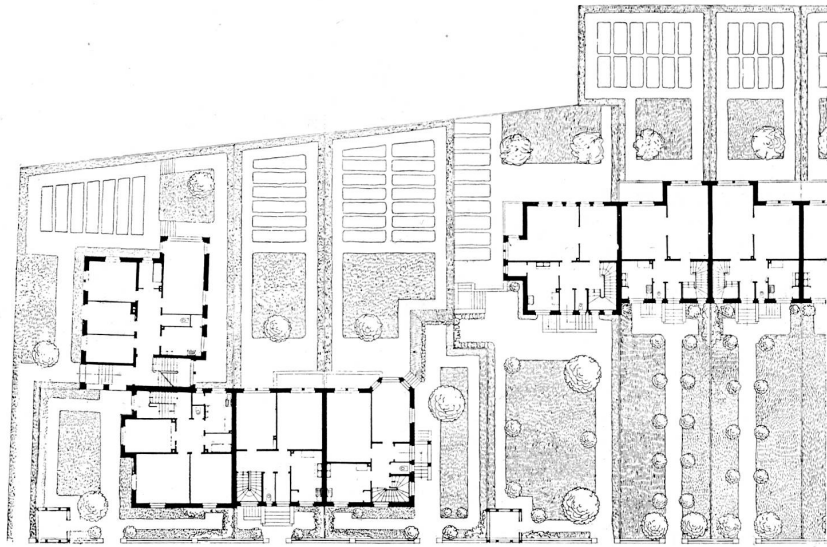
Plans et façades.

Architectes :  
Gschwind & Higi, Zurich.



Partie est du groupe central. — Echelle 1 : 300.

Moitié



Plan d'ensemble de la partie est de la colonie. — Echelle 1 : 600.

Moitié



Partie est de la colonie. Façade sur la Gladbachstrasse. — Echelle 1 : 300.



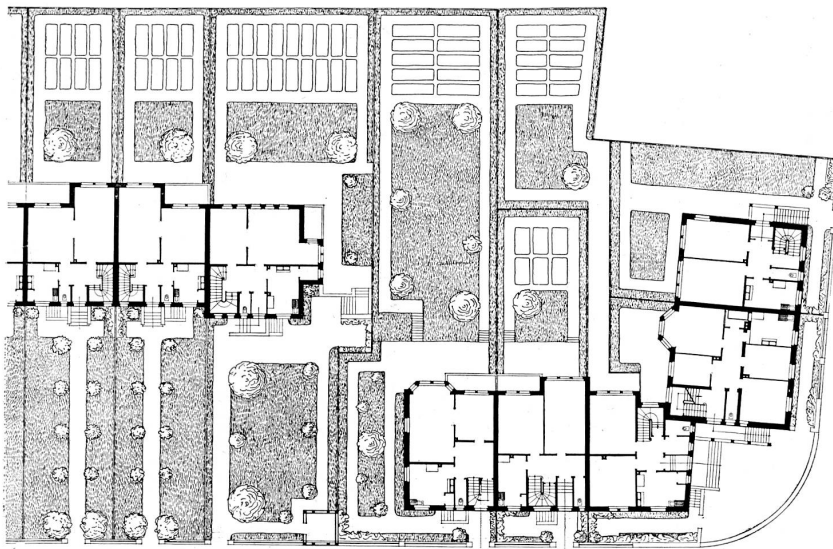
Groupes de maisons d'habitation  
: à la Gladbachstrasse à Zurich :

Plans et façades.

Architectes :  
Gschwind & Higi, Zurich.

Moitié

Partie ouest du groupe central. — Echelle 1 : 300.

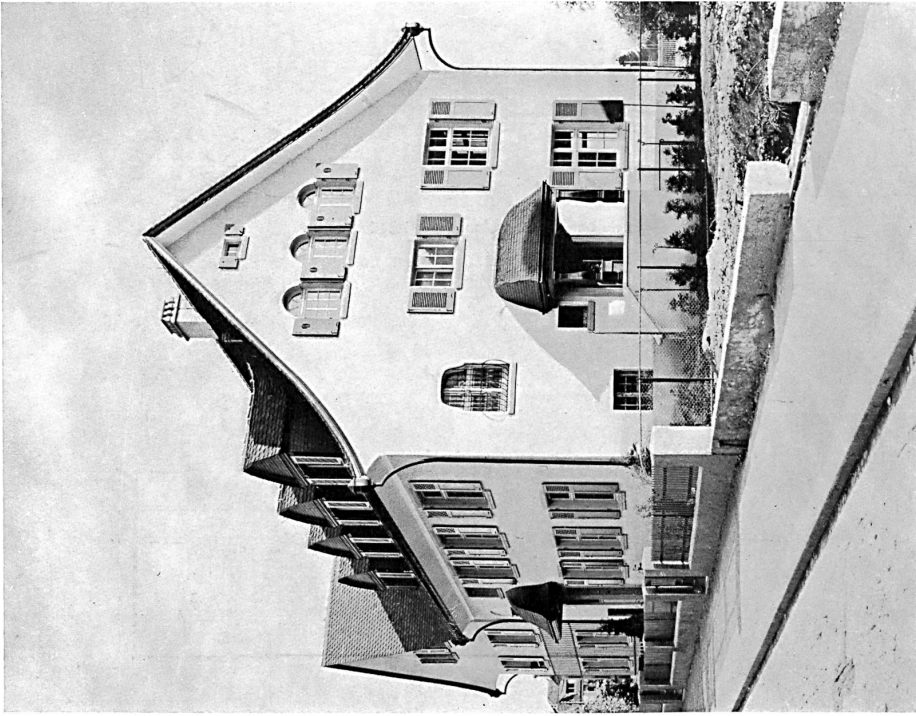


Moitié

Plan d'ensemble de la partie ouest de la colonie. — Echelle 1 : 600.

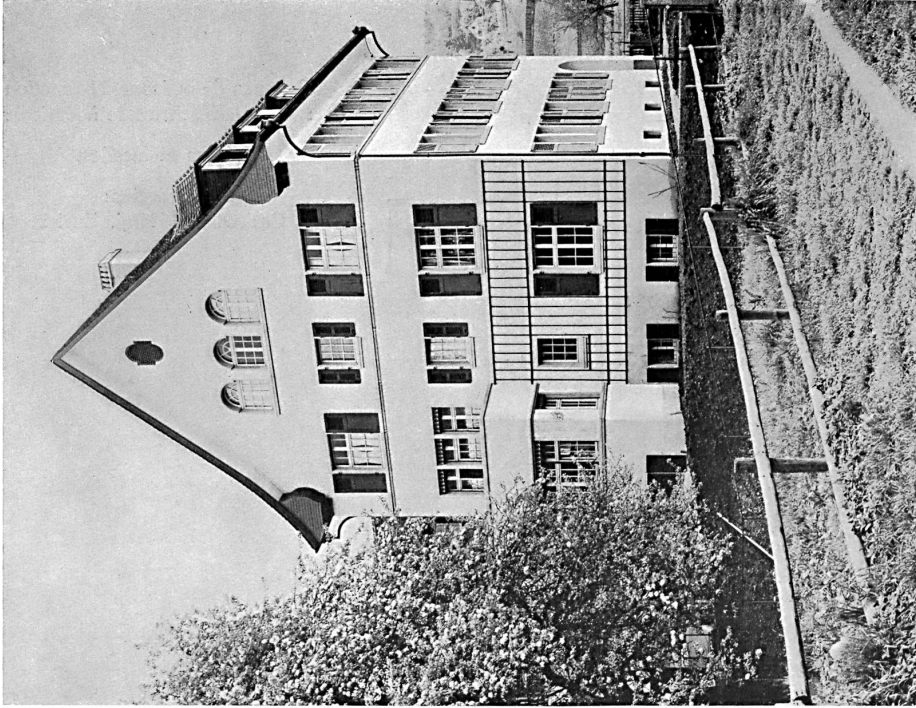


Partie ouest de la colonie. Façade sur la Gladbachstrasse. — Echelle 1 : 300.



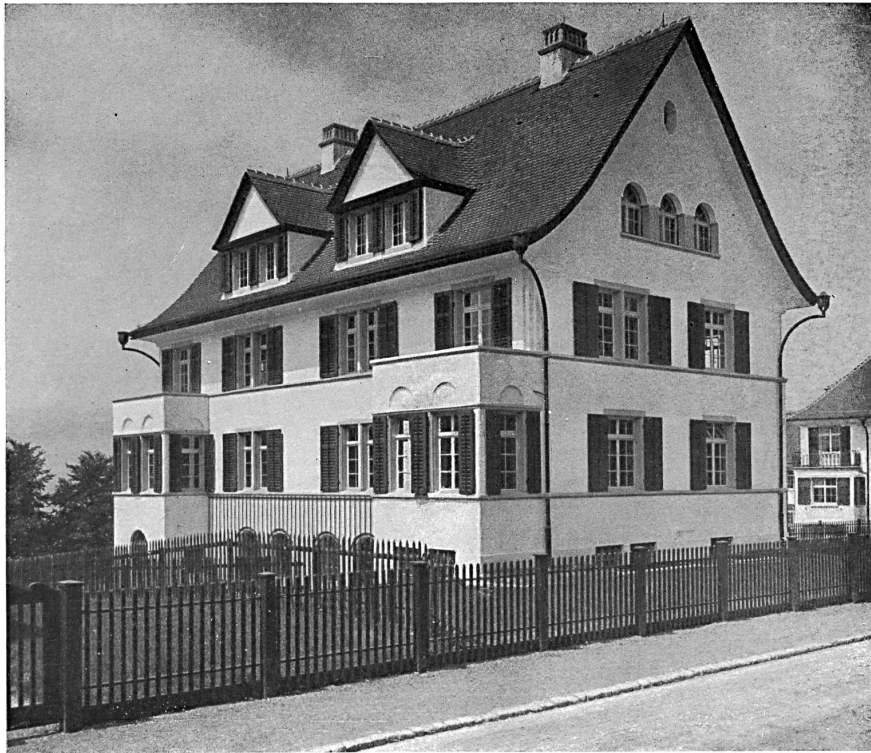
Vue perspective du groupe est prise de la Gladbachstrasse.

Groupes de maisons d'habitation à la Gladbachstrasse à Zurich.  
Architectes: Oschwind & Higi, Zurich.



Groupe est: façade postérieure de la maison à 3 appartements.



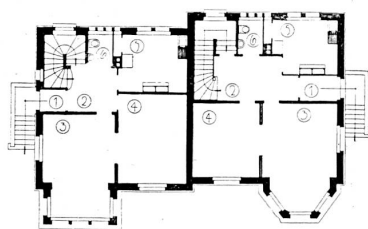
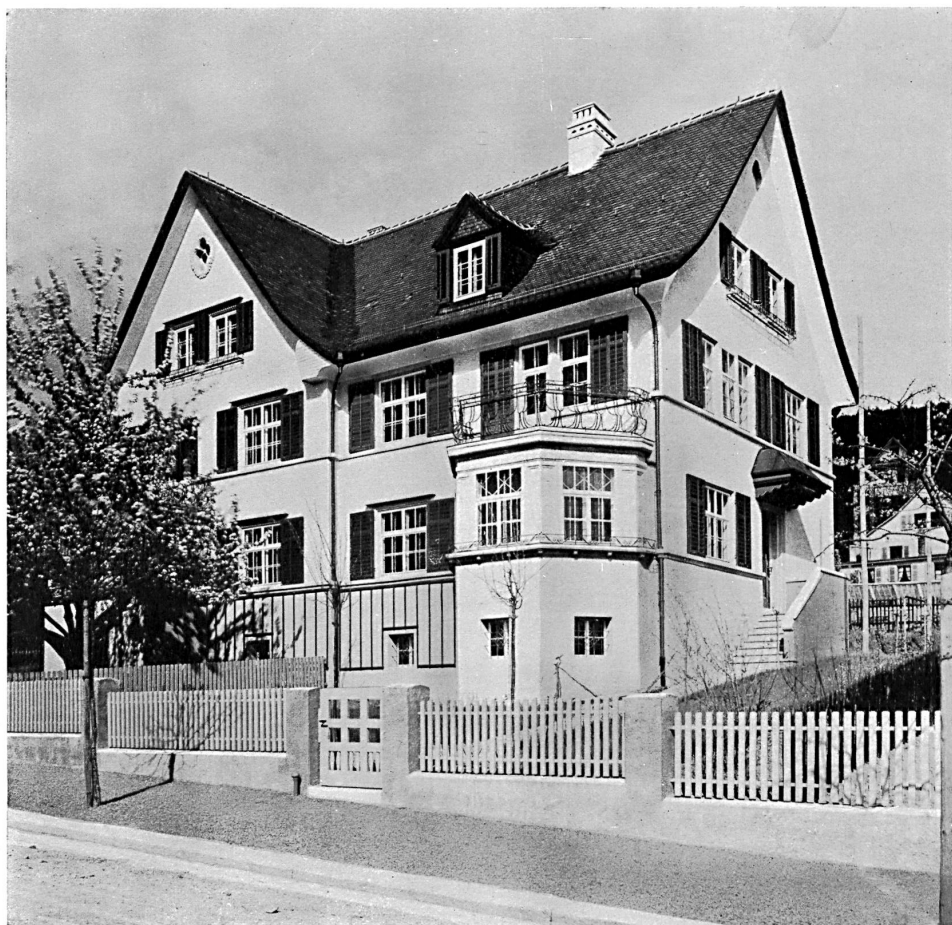


Maisons Sudstrasse 86 et Wonnebergstrasse 76.



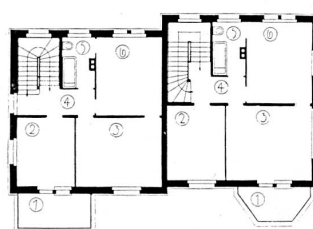
Maisons Sudstrasse 86 et 88 et Wonnebergstrasse 76.

Groupes de maisons d'habitation de Wonneberg à Zurich. — Architectes: Gschwind & Higi, Zurich.



Plans du rez-de-chaussée.

Légende: 1. Entrée; 2. Vestibule;  
3. Chambre de ménage; 4. Salon; 5.  
Cuisine; 6. W. C.



Plans du 1er étage.

Légende: 1. Terrasse; 2. Chambre  
3. Chambre à coucher; 4. Dégagement;  
5. Bains; 6. Chambre à coucher.

Cottages à la Blümlisalpstrasse à Zurich.  
Architectes: Gschwind & Higi, Zurich.