

Travaux de l'architecte A. R. Strählsle

Autor(en): **[s.n.]**

Objektyp: **Article**

Zeitschrift: **L'Architecture suisse : revue bi-mensuelle d'architecture, d'art, d'art appliqué et de construction**

Band (Jahr): **5 (1916)**

Heft 3-4

PDF erstellt am: **23.07.2024**

Persistenter Link: <https://doi.org/10.5169/seals-889914>

Nutzungsbedingungen

Die ETH-Bibliothek ist Anbieterin der digitalisierten Zeitschriften. Sie besitzt keine Urheberrechte an den Inhalten der Zeitschriften. Die Rechte liegen in der Regel bei den Herausgebern.

Die auf der Plattform e-periodica veröffentlichten Dokumente stehen für nicht-kommerzielle Zwecke in Lehre und Forschung sowie für die private Nutzung frei zur Verfügung. Einzelne Dateien oder Ausdrucke aus diesem Angebot können zusammen mit diesen Nutzungsbedingungen und den korrekten Herkunftsbezeichnungen weitergegeben werden.

Das Veröffentlichen von Bildern in Print- und Online-Publikationen ist nur mit vorheriger Genehmigung der Rechteinhaber erlaubt. Die systematische Speicherung von Teilen des elektronischen Angebots auf anderen Servern bedarf ebenfalls des schriftlichen Einverständnisses der Rechteinhaber.

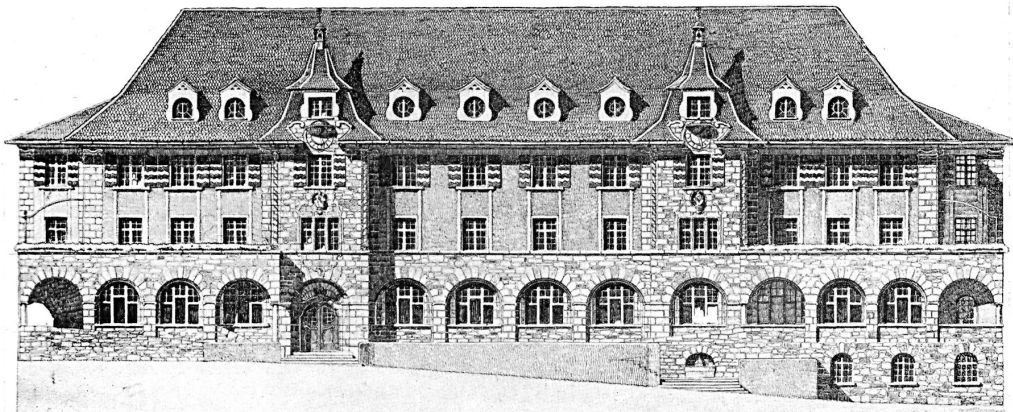
Haftungsausschluss

Alle Angaben erfolgen ohne Gewähr für Vollständigkeit oder Richtigkeit. Es wird keine Haftung übernommen für Schäden durch die Verwendung von Informationen aus diesem Online-Angebot oder durch das Fehlen von Informationen. Dies gilt auch für Inhalte Dritter, die über dieses Angebot zugänglich sind.

L'ARCHITECTURE SUISSE

REVUE BI-MENSUELLE
D'ARCHITECTURE, D'ART, D'ART
APPLIQUÉ ET DE CONSTRUCTION

Les articles et les planches ne peuvent être reproduits qu'avec l'autorisation de l'éditeur.



Projet de concours pour l'asile des vieillards de Delémont.
Architecte : A. R. Strählsle, Olten.

TRAVAUX DE L'ARCHITECTE A. R. STRÄHLSLE.

Nous présentons aujourd'hui à nos lecteurs quelques travaux intéressants du jeune architecte A. R. Strählsle de Berne.

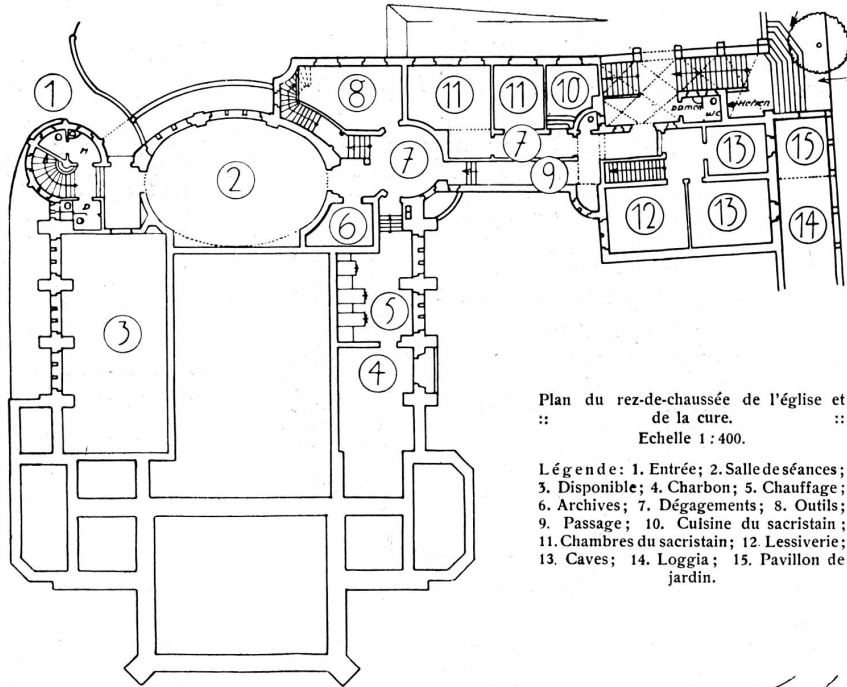
Les résultats intéressants obtenus par celui-ci grâce à son habileté et son travail assidu donnent à penser que l'avenir lui réserve une carrière fructueuse. Il s'est attaché à adapter les vieilles formes architectoniques traditionnelles de notre pays aux besoins nouveaux de notre époque.

Ses œuvres sont pleines de vie et de noblesse, ce qui leur donne l'aspect sain et robuste qui les caractérise et qui satisfait particulièrement notre sens actuel de l'esthétique.

Strählsle se signala, tout jeune homme encore, lors du concours de la ligue suisse du « Heimatschutz », par ses travaux remarquables concernant des maisons d'habitation, des fontaines, des objets de lustrerie, etc., qui tous accusaient déjà une véritable habileté. Ces succès, modestes il est vrai, dénotaient cependant des dons particuliers et révélaient une individualité.

L'un de ses travaux les plus récents qui mérite d'attirer un moment notre attention est son projet pour la construction de l'église du « Veielihubel » à Berne qu'il élabore en collaboration avec l'architecte Fritz Häusler de Berne. Cet édifice devait, par sa situation sur une éminence et par son caractère, produire une impression dominante sur ses abords destinés à être parcelés et mis en valeur sans être livrés à la vulgarité trop fréquente des produits de la spéculation.

L'église forme avec la cure un groupement en équerre qui, avec le passage reliant les deux édifices, encadre une sorte de cour. La rampe d'accès qui gravit l'éminence, débouche à l'angle est du plan et l'on a de là un coup d'œil magnifique sur la ville. Le parti du plan a été dicté par les besoins du culte protestant : à l'un des bouts du vaisseau, la chaire, encadrée par des buffets d'orgue, à l'opposé l'orgue lui-même et la galerie réservée aux chanteurs. Les buffets d'orgue du côté de la chaire doivent contribuer efficacement au soutien du chant



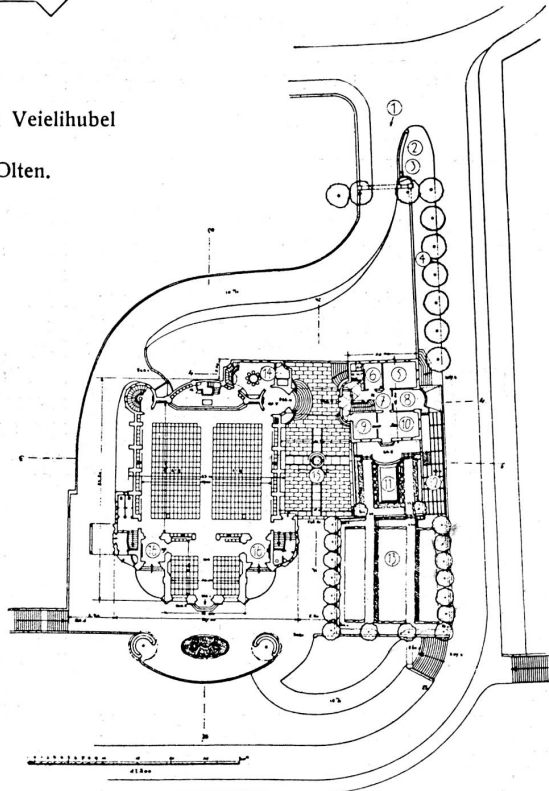
Plan du rez-de-chaussée de l'église et
de la cure. ::
Echelle 1 : 400.

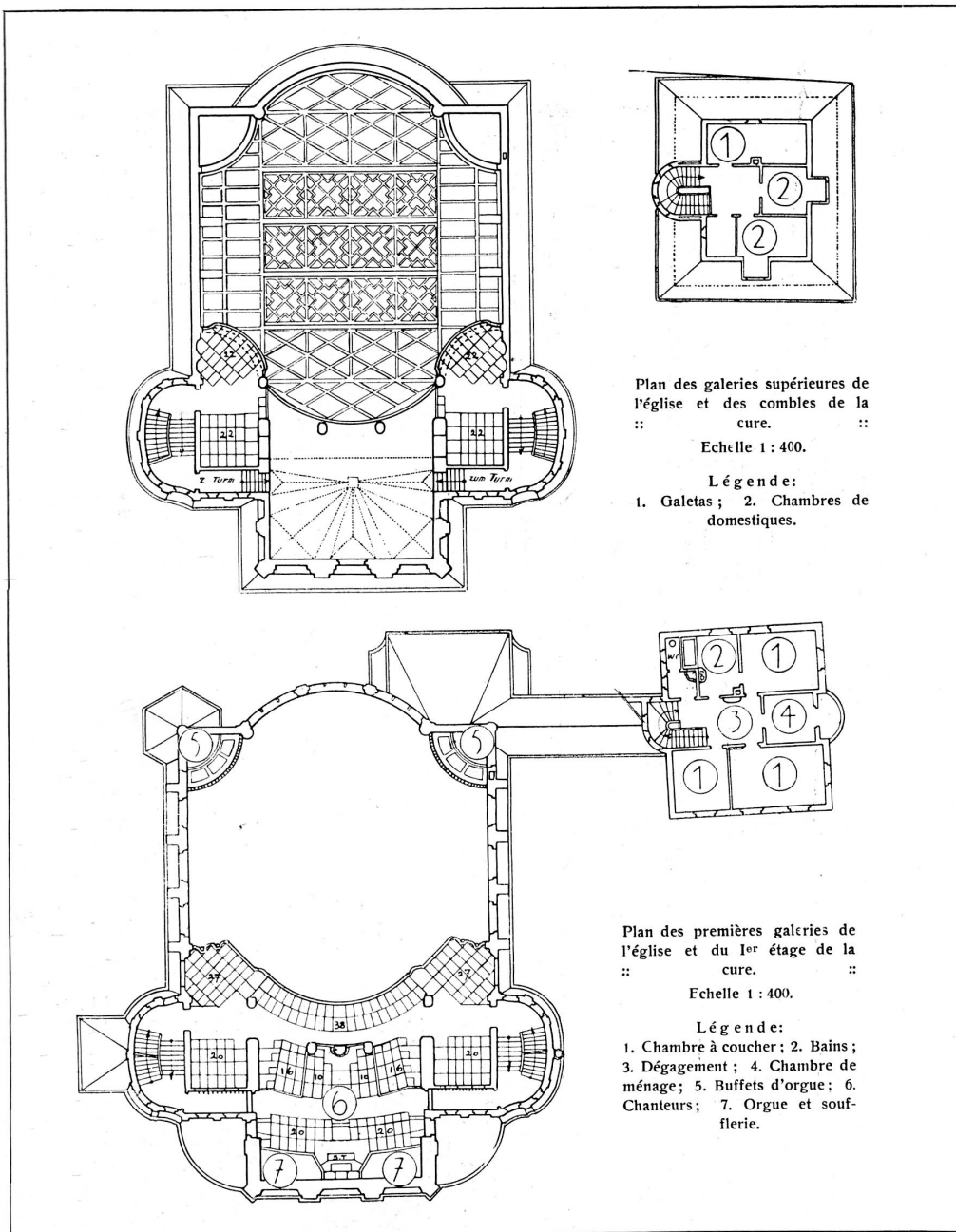
Légende : 1. Entrée; 2. Salle des séances;
3. Disponible; 4. Charbon; 5. Chauffage;
6. Archives; 7. Dégagements; 8. Outils;
9. Passage; 10. Cuisine du sacristain;
11. Chambres du sacristain; 12. Lessiverie;
13. Caves; 14. Loggia; 15. Pavillon de
jardin.

Projet de concours pour l'église du Veielihubel
à Berne.
Architecte: A. R. Strähle, Olten.

Plan de situation avec indication
du rez-de-chaussée de l'église et
de la cure. ::
Echelle 1 : 1000.

Légende: 1. Accès; 2. et 3.
Fontaine et banc; 4. Allée d'arbres;
5. Chambre de ménage; 6. Cui-
sine; 7. Hall; 8. Salon; 9. Salle
d'attente; 10. Cabinet de travail;
11. Bassin; 12. Loggia; 13. Jar-
din; 14. Sacristie; 15. Cour;
16. Porches.



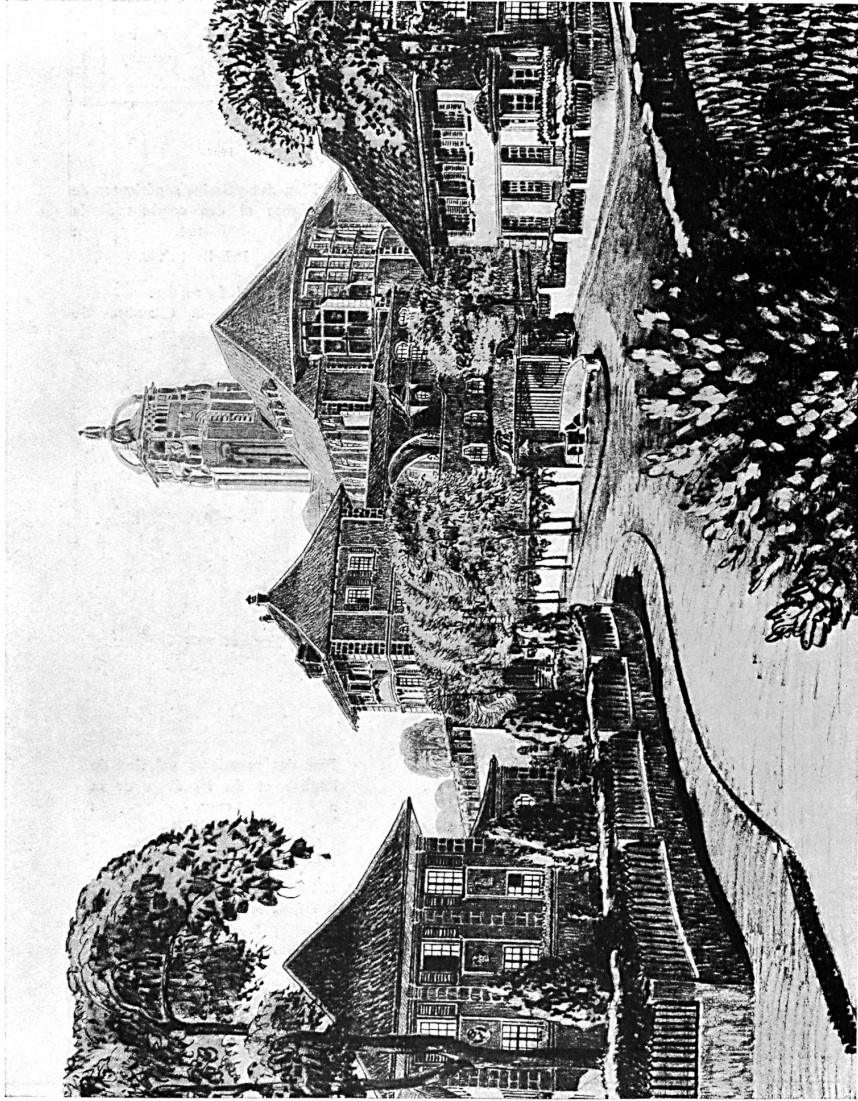


Projet de concours pour l'église du «Veelihubel» à Berne.
Architecte A. R. Strählsle, Olten.

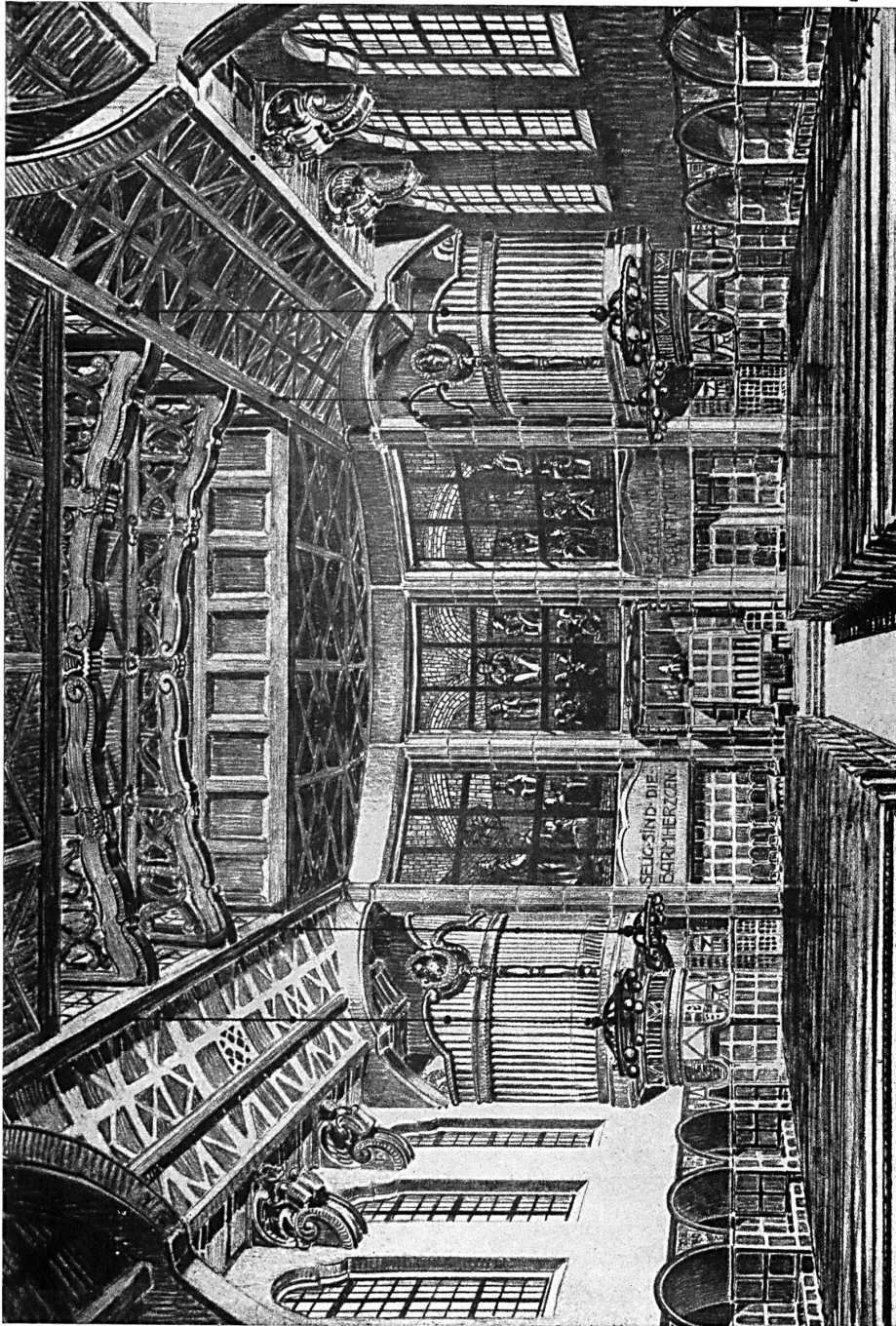
d'ensemble. Le plafond de la nef présente un essai intéressant d'utilisation décorative des fermes en bois du système Hetzer.

Une salle de cathécumènes de 100 places forme le prolongement de la nef au-dessous

de la galerie et peut être utilisée comme agrandissement du vaisseau principal tandis que la sacristie est placée du côté de la chaire. Une entrée donne un accès direct en ce point depuis la cure.



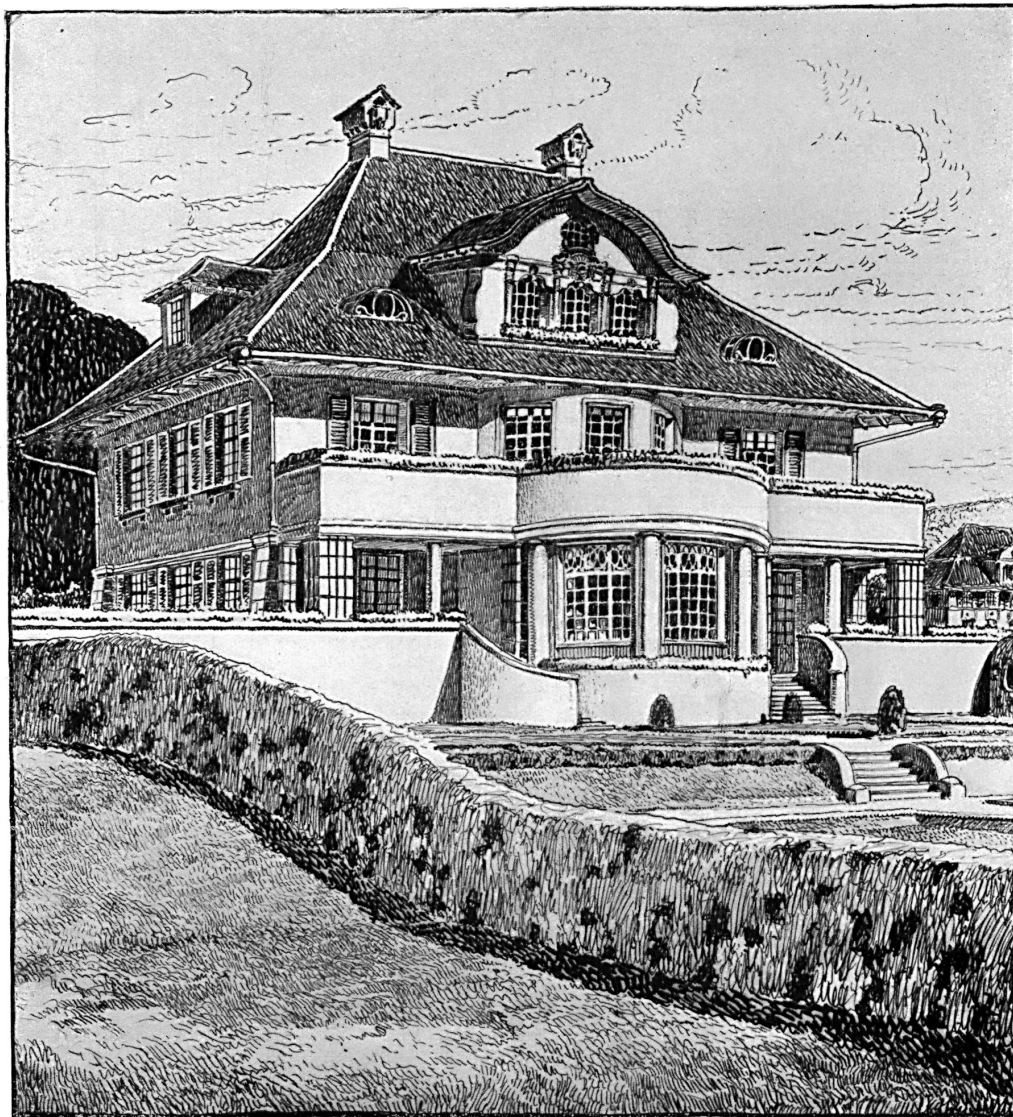
Projet de concours pour l'église du « Veielihubel » à Berne.
Vue générale prise à la ville.
Architecte A. R. Strähnsle, Olten.



Projet de concours pour l'église du « Veielhubel » à Berne.
Vue intérieure.
Architecte A. R. Strähle, Olten.

L'ensemble du projet se présente comme un groupe massif, bien assis, admirablement silhouetté et adapté au mieux à l'emplacement élevé auquel il est destiné. La vue perspective que nous donnons ci-contre montre bien l'heureux effet cherché et obtenu par notre jeune artiste.

Le projet pour l'asile de vieillards à Delémont est plus simple mais aussi très bien étudié. L'auteur a disposé son plan de façon à profiter de l'orientation la plus favorable. Le rez-de-chaussée abrite les locaux de jour et d'administration, ainsi que la salle à manger.



Projet de maison d'habitation.
Architecte A. R. Strähle, Olten.

Les chambres des pensionnaires sont aux étages, séparées verticalement; d'une part les hommes, d'autre part les femmes. Aux combles se trouve la chapelle et les locaux pour les gens de service. Au sous-sol la

cuisine et la lessiverie groupées pratiquement avec les dépendances. La façade principale donne ici une idée de l'ordonnance tranquille et agréable à l'œil que l'architecte a établie et qui rappelle la bonne vieille architecture du Jura.