

**Zeitschrift:** Bulletin du ciment  
**Herausgeber:** Service de Recherches et Conseils Techniques de l'Industrie Suisse du Ciment (TFB AG)  
**Band:** 36-37 (1968-1969)  
**Heft:** 17

**Artikel:** Maçonnerie apparente en moellons de béton  
**Autor:** [s.n.]  
**DOI:** <https://doi.org/10.5169/seals-145752>

### **Nutzungsbedingungen**

Die ETH-Bibliothek ist die Anbieterin der digitalisierten Zeitschriften. Sie besitzt keine Urheberrechte an den Zeitschriften und ist nicht verantwortlich für deren Inhalte. Die Rechte liegen in der Regel bei den Herausgebern beziehungsweise den externen Rechteinhabern. [Siehe Rechtliche Hinweise.](#)

### **Conditions d'utilisation**

L'ETH Library est le fournisseur des revues numérisées. Elle ne détient aucun droit d'auteur sur les revues et n'est pas responsable de leur contenu. En règle générale, les droits sont détenus par les éditeurs ou les détenteurs de droits externes. [Voir Informations légales.](#)

### **Terms of use**

The ETH Library is the provider of the digitised journals. It does not own any copyrights to the journals and is not responsible for their content. The rights usually lie with the publishers or the external rights holders. [See Legal notice.](#)

**Download PDF:** 18.03.2025

**ETH-Bibliothek Zürich, E-Periodica, <https://www.e-periodica.ch>**

# BULLETIN DU CIMENT

MAI 1969

37e ANNÉE

NUMÉRO 17

---

## Maçonnerie apparente en moellons de béton

### Quelques photos de Grande Bretagne et des USA

On connaît encore mal les applications du béton ordinaire moulé en forme de moellons. Et pourtant cette synthèse de simples éléments cubiques est pleine de possibilités architectoniques, notamment pour l'érection de maçonneries intérieures originales. Ces blocs sont à l'échelle de l'homme chez lui, leurs dimensions fixent des relations harmonieuses entre lui et les objets qui l'entourent. S'il existe encore des réticences à l'égard de la maçonnerie en moellons de béton, c'est probablement parce qu'on ne veut pas être soupçonné de chercher à imiter la maçonnerie naturelle. Or cette crainte n'est pas fondée car on ne peut imiter la pierre naturelle sans en restituer la variété de l'aspect et des formes. Les moellons de béton conduisent à une architecture qui ne rappelle que de très loin la maçonnerie antique. Son caractère original et

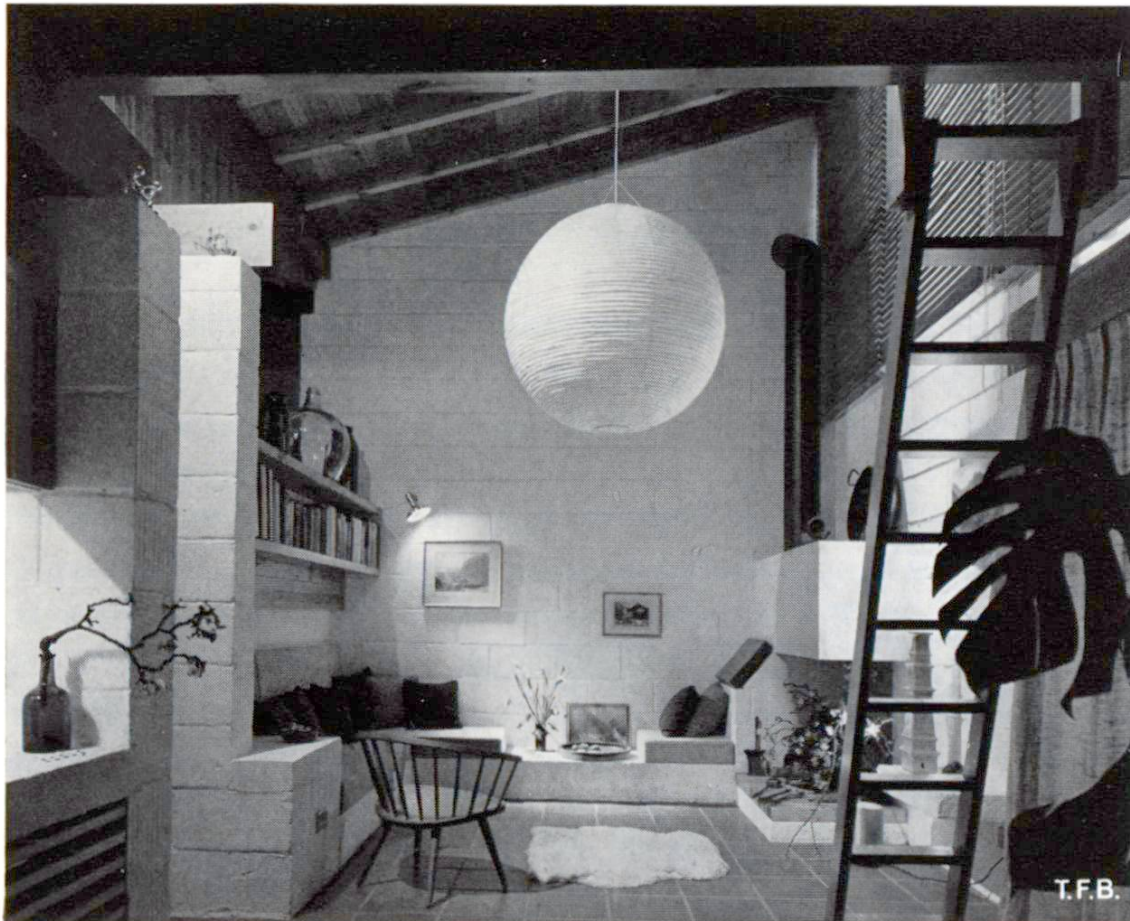
2



T.F.B.

1

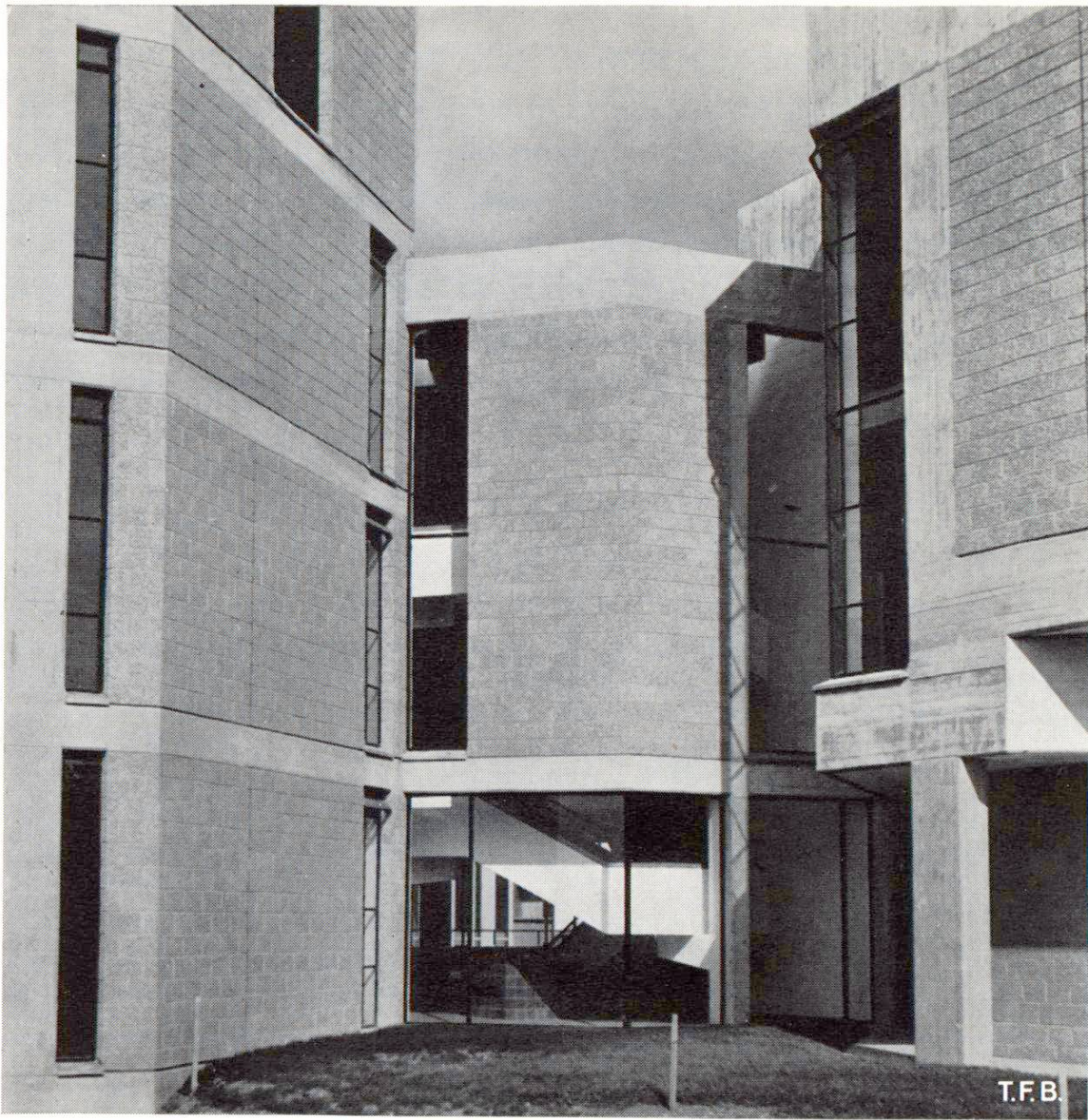
2



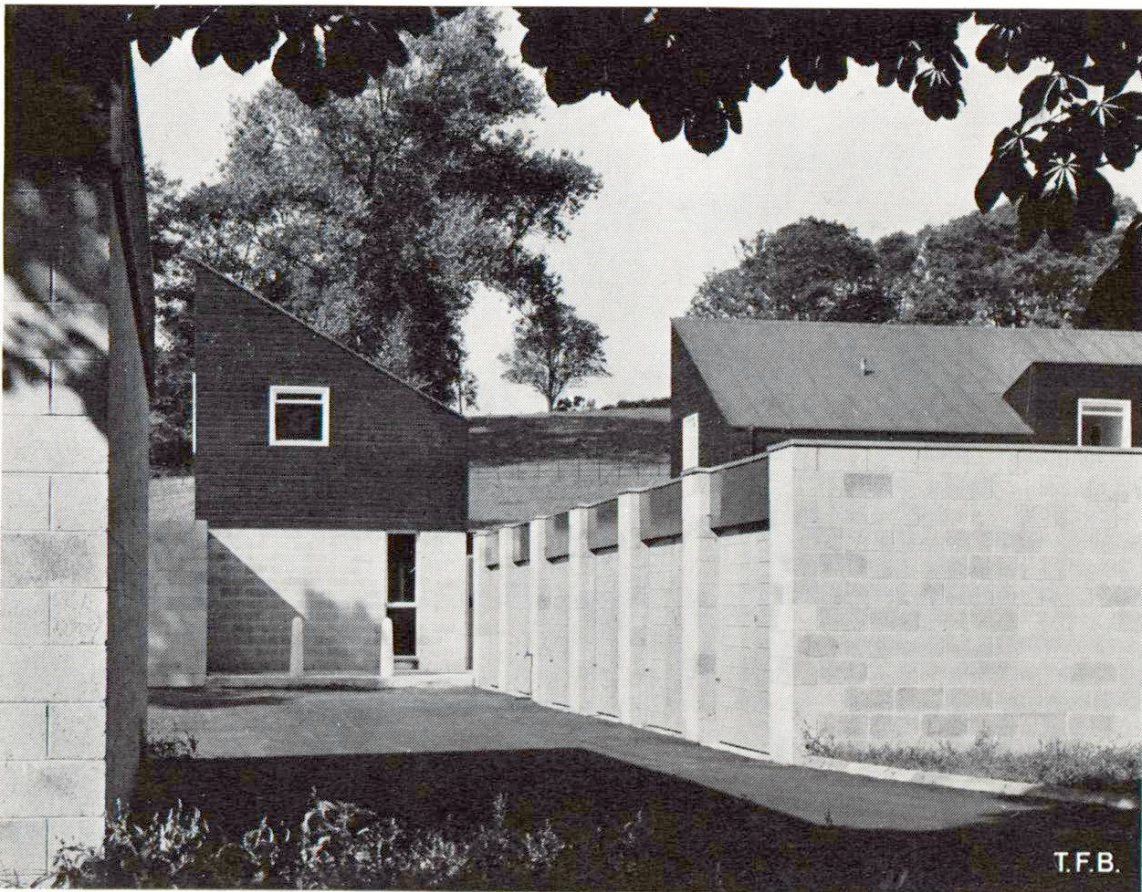
T.F.B.



3



3



4



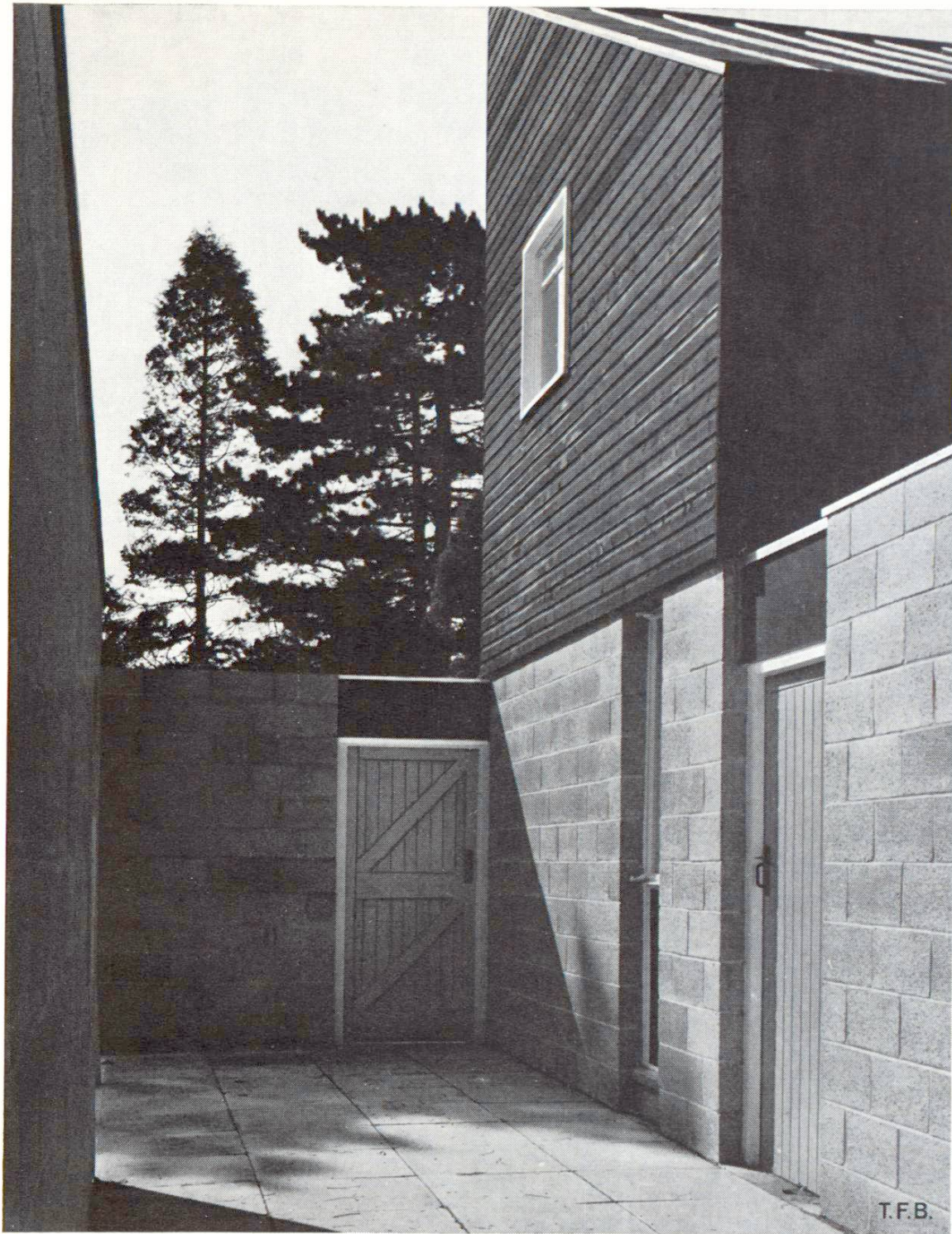


Fig. 1 La maison de l'architecte Peter Aldington à Haddenham, Bucks, Grande Bretagne  
L'atelier de l'architecte.

Fig. 2 La maison de Peter Aldington. La chambre de séjour.

Fig. 3 Université d'Essex, bâtiment des auditorios. Architecte: H. T. Cadbury-Brown et  
associés.

Fig. 4 et 5 Logements pour les participants à des cours organisés par une industrie, à Lan-  
caster. Architecte: Charles B. Pearson, fils et associés.





Fig. 6 Villa à Groton, Massachusetts, U.S.A. Architecte: Maurice Smith.



**6** très particulier saute aux yeux si l'on considère les dimensions fixes et l'ordonnance régulière de ses éléments.

Concernant le côté technique et la mise en œuvre de ce mode de construction, il se pose les mêmes problèmes que pour le béton apparent (surface, propreté, isolation, enduit) et que pour la maçonnerie traditionnelle (habileté manuelle, étanchéité, résistance au gel). Ce qui importe avant tout, c'est l'aspect agréable, la bonne qualité des blocs et le soin apporté à la mise en œuvre. Architecte, fabricant et ouvrier doivent, là aussi, apporter chacun leur contribution à la réussite.

Les photos de ce numéro sont tirées de la revue «Concrete Quarterly» No 78 (Londres 1968) où l'on peut en trouver d'autres ainsi que des renseignements techniques plus complets.

Photos: Fig. 1 et 2: Richard Einzig  
Fig. 3: H. T. Cadbury-Brown  
Fig. 4 et 5: E. A. Mason  
Fig. 6: John Donat