

Fortschritte in der Floristik der Schweizer Flora (Gefässpflanzen) : (mit Berücksichtigung der an die Schweiz angrenzenden Gebiete) : 67. Folge (Berichtsjahr 2003, 2. Teil)

Autor(en): **Moser, Daniel Martin / Gygax, Andreas / Bäumler, Beat**

Objektyp: **Article**

Zeitschrift: **Botanica Helvetica**

Band (Jahr): **114 (2004)**

Heft 1

PDF erstellt am: **22.07.2024**

Persistenter Link: <https://doi.org/10.5169/seals-74721>

Nutzungsbedingungen

Die ETH-Bibliothek ist Anbieterin der digitalisierten Zeitschriften. Sie besitzt keine Urheberrechte an den Inhalten der Zeitschriften. Die Rechte liegen in der Regel bei den Herausgebern.

Die auf der Plattform e-periodica veröffentlichten Dokumente stehen für nicht-kommerzielle Zwecke in Lehre und Forschung sowie für die private Nutzung frei zur Verfügung. Einzelne Dateien oder Ausdrucke aus diesem Angebot können zusammen mit diesen Nutzungsbedingungen und den korrekten Herkunftsbezeichnungen weitergegeben werden.

Das Veröffentlichen von Bildern in Print- und Online-Publikationen ist nur mit vorheriger Genehmigung der Rechteinhaber erlaubt. Die systematische Speicherung von Teilen des elektronischen Angebots auf anderen Servern bedarf ebenfalls des schriftlichen Einverständnisses der Rechteinhaber.

Haftungsausschluss

Alle Angaben erfolgen ohne Gewähr für Vollständigkeit oder Richtigkeit. Es wird keine Haftung übernommen für Schäden durch die Verwendung von Informationen aus diesem Online-Angebot oder durch das Fehlen von Informationen. Dies gilt auch für Inhalte Dritter, die über dieses Angebot zugänglich sind.

Fortschritte in der Floristik der Schweizer Flora (Gefäßpflanzen)

(Mit Berücksichtigung der an die Schweiz angrenzenden Gebiete)

67. Folge (Berichtsjahr 2003, 2. Teil)

**Daniel Martin Moser¹, Andreas Gygax¹, Beat Bäumler², Nicolas Wyler²
und Raoul Palese²**

¹ Zentrum des Datenverbundnetzes der Schweizer Flora (ZDSF), Altenbergrain 21,
CH-3013 Bern, e-mail: daniel.moser@ips.unibe.ch, andreas.gygax@ips.unibe.ch

² Centre du Réseau Suisse de Floristique (CRSF), Case Postale 60, CH-1292 Chambésy/GE,
e-mail: raoul.palese@cjb.ville-ge.ch, beat.baumler@cjb.ville-ge.ch,
nicolas.wyler@cjb.ville-ge.ch, <http://www.crsf.ch> oder <http://www.zdsf.ch>

Manuskript angenommen am 7. Januar 2004

Abstract

Moser D. M., Gygax A., Bäumler B., Wyler N. and Palese R. 2004. 67th Swiss Floristic Notes (2003). Bot. Helv. 114/1: 79–99.

The 67th Swiss Floristic Notes contain observations communicated to the Centre of the Swiss Floristic Network essentially during 2003. The most important of them were selected, revising all endangered species and checking the Atlas' distribution gaps. The minimal floristic information expected by the Centre is also given. In addition to the floristic notes, four new and up-to-date distribution maps of rare and endangered species are presented.

Key words: Swiss floristic notes, endangered species, floristic database, distribution maps.

Allgemeines

Mit der vorliegenden Zusammenstellung gehen die «Fortschritte» in die 67. Folge. Darin sind Fundmeldungen erfasst, die in der Zeitperiode Juni bis Dezember 2003 bearbeitet wurden. Meldungen aus früheren Jahren wurden zum Teil mit berücksich-

tigt. Meldungen, die nach Dezember 2003 bei uns eintreffen oder bearbeitet werden, werden in den nächsten Folgen der «Fortschritte» publiziert. Aus Platzgründen können nicht alle eingegangenen Funde publiziert werden. Die nicht publizierten Fundmeldungen werden aber alle in die Datenbank aufgenommen und in Zukunft bei der Erstellung neuer Verbreitungskarten, Roter Listen etc. als wichtige Grundlage dienen.

Methodisches Vorgehen

Fundmeldungen, die bereits seit längerer Zeit bekannt sind (Welten und Sutter 1982, 1984; Wagner 1994; Moser und Palese 1995; Bäumler und Palese 1996, 1997, 1998) wurden nur dann erneut publiziert, wenn die Art am betreffenden Ort längere Zeit nicht mehr beobachtet und gemeldet wurde. Für die floristische Erfassung der Schweizer Flora sind wir auch auf aktuelle Fundbestätigungsmeldungen angewiesen.

Die Daten wurden in Bezug auf die Gefährdungsgrade in den Regionen geprüft (Rote Liste). Im Allgemeinen wurden aber auch weniger gefährdete Arten publiziert, sofern diese in den gemeldeten Flächen des Verbreitungsatlas bis anhin nicht bekannt waren. Gingen Meldungen für dieselbe Art und dieselbe Fläche von verschiedenen Seiten ein, so wurde in der Regel der zuerst beobachtete Fund publiziert. Bei mehrmaliger Beobachtung derselben Art am selben Fundort werden in der Regel unter „Bemerkungen“ die Fundjahre vermerkt.

Die Mehrzahl der gemeldeten Funde enthielten bereits genaue Koordinatenangaben. Für die übrigen wurden auf Grund der gemeldeten Fundortslokalitäten die Koordinaten auf den Landeskarten im Massstab 1:25'000 ermittelt.

Alle Meldungen erhalten in der Datenbank eine eindeutige Nummer. Diese Nummer wird ebenfalls mit publiziert und dient bei Rückfragen als Identifikationshilfe. Publiziert werden nur schriftliche Fundmeldungen. Kritische Arten werden in Korrespondenz mit den Fundmeldern verifiziert und publiziert. In diesen 67. „Fortschritten“ sind 303 Bestätigungsmeldungen oder Neufunde enthalten.

Nomenklatur

Die Nomenklatur folgt dem Synonymie-Index der Schweizer Flora (Aeschimann und Heitz 1996). Der Synonymie-Index ist auch in elektronischer Form erhältlich (direkt beim ZDSF/CRSF zu bestellen). Die gedruckte Ausgabe 1996 ist vergriffen, eine Neuauflage ist in Vorbereitung.

Datenstruktur

Die Reihenfolge der Familien in der vorliegenden Liste ist alphabetisch geordnet. Vorangestellt sind die Pteridophyta. Innerhalb der Familien folgen die Gattungen und Arten in alphabetischer Ordnung. Die Fundortsmeldungen sind im weiteren stets nach alphabetischer Reihenfolge der Staaten, der Kantone (Provinzen/Departemente/Bundesländer) und der Fundmelder aufgelistet. Nach dem Pflanzennamen und dem Autorenzitat folgen die Angaben des Staates, des Kantons, der politischen Gemeinde, der Fundortslokalität, der genauen [G] bzw. vom Fundmelder [U] oder vom ZDSF/CRSF geschätzten [C] Höhenangabe, der Ökologie, des Substrates, der

Abundanz, des Beobachters, der Bemerkungen, des Funddatums oder des Fundjahres, der «Weltenflächen» (Flächennummer des Verbreitungsatlas, in runden Klammern) und der Datenbanknummer [in eckigen Klammern].

Genauere Koordinatenangaben existieren in der Datenbank des ZDSF/CRSF von allen Meldungen dieser „Fortschritte“, sie werden aber nicht publiziert (Beschluss der wissenschaftlichen Kommission des ZDSF/CRSF).

Zusätzlich zu den Fundmeldungen im Listenteil werden in dieser Serie wiederum aktuelle Verbreitungskarten von folgenden Arten publiziert: *Euphorbia carniolica* Jacq., *Lathyrus venetus* (Mill.) Wohlf., *Pulsatilla alpina* subsp. *austriaca* Aichele & Schwegler, *Pulsatilla rubra* Delarbre. Diese Karten wurden 2003 nach der Methodik der „Merkblätter Artenschutz“ (Käsermann und Moser 1999) erstellt.

Weitere Nachtragsmeldungen

Das ZDSF/CRSF nimmt laufend Nachträge und Neufundmeldungen zur einheimischen Flora dankbar entgegen. Alle Meldungen werden in Genf oder Bern floristisch ausgewertet und in die zentrale Datenbank eingegeben. Wir sind auch an Fundmeldungen von verwilderten oder eingebürgerten Neophyten und neuen Fundstellen von Segetalpflanzen interessiert, die durch Buntbrachen immer öfter wieder auftauchen.

Eine Fundmeldung für die Datenbank des ZDSF/CRSF umfasst mindestens: Name und Rang des Taxons; Name des Fundmellers; Name der Bestimmungsflora; Funddatum; Staat, Kanton, Gemeinde und Fundortlokalität; Koordinatenangabe oder Kartenskizze mit eingezeichneter Fundstelle; Präzision der Koordinatenangabe (GPS, ± 10 m, ± 25 m, ± 50 m, ± 100 m, ± 250 m, ± 500 m, ± 750 m, 1 km^2 , 9 km^2 oder $> 9 \text{ km}^2$); Meereshöhe; Populationsgrösse.

Für Meldungen können die vorgedruckten Fundmeldeblätter des ZDSF/CRSF verwendet werden. Diese Fundmeldeblätter können bei den obenstehenden Adressen bezogen oder unter <http://www.crsf.ch> heruntergeladen werden.

Allen Meldern möchten wir für Ihre wertvolle Mithilfe herzlich danken. Den folgenden Organisationen möchten wir unseren Dank für die Unterstützung und Zusammenarbeit aussprechen: Kantonale Ämter für Natur- und Landschaftsschutz, Bundesamt für Umwelt, Wald und Landschaft, Conservatoire et Jardin botaniques de la Ville de Genève, Schweizerische Akademie der Naturwissenschaften, Schweizerische Botanische Gesellschaft, Institut für Pflanzenwissenschaften der Universität Bern und Pronatura Schweiz.

Literaturverzeichnis

- Aeschimann D. und Heitz Ch. 1996. Synonymie-Index der Schweizer Flora und der angrenzenden Gebiete (SISF). CRSF/ZDSF, Genf: LII + 318 S.
- Bäumler B. und Palese R. 1996. Fortschritte in der Floristik der Schweizer Flora (Gefäßpflanzen) 53. Folge 2. Teil: Droseraceae bis Rhamnaceae. Bot. Helv. 106: 103–123.
- Bäumler B. und Palese R. 1997. Fortschritte in der Floristik der Schweizer Flora (Gefäßpflanzen) 53. Folge 3. Teil: Malvaceae bis Campanulaceae. Bot. Helv. 107: 113–142.
- Bäumler B. und Palese R. 1998. Fortschritte in der Floristik der Schweizer Flora (Gefäßpflanzen) 53. Folge 4. Teil: Asteraceae bis Orchidaceae. Bot. Helv. 108: 125–164.
- Käsermann Ch. und Moser D.M. 1999. Merkblätter Artenschutz: Blütenpflanzen und Farne, Stand: Oktober 1999. BUWAL, Schriftenreihe „Vollzug Umwelt“, Bern: 340 S.; URL: www.crsf.ch

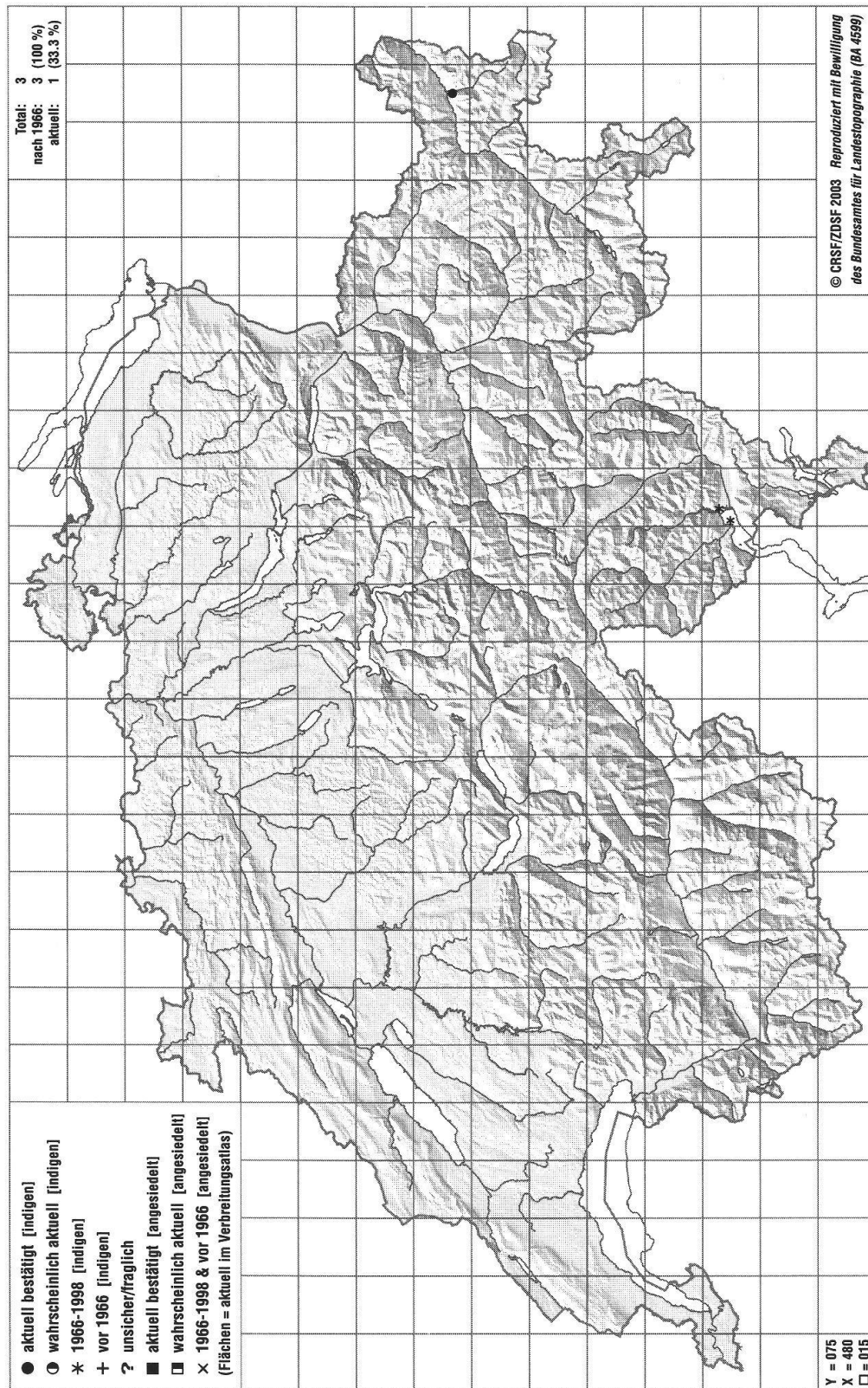


Abb. 1. Aktuelle Verbreitungskarte zu *Euphorbia carniolica* Jacq. (Krainer Wolfsmilch, Euphorbiaceae). Für weitere Informationen siehe das Kapitel „Datenstruktur“.

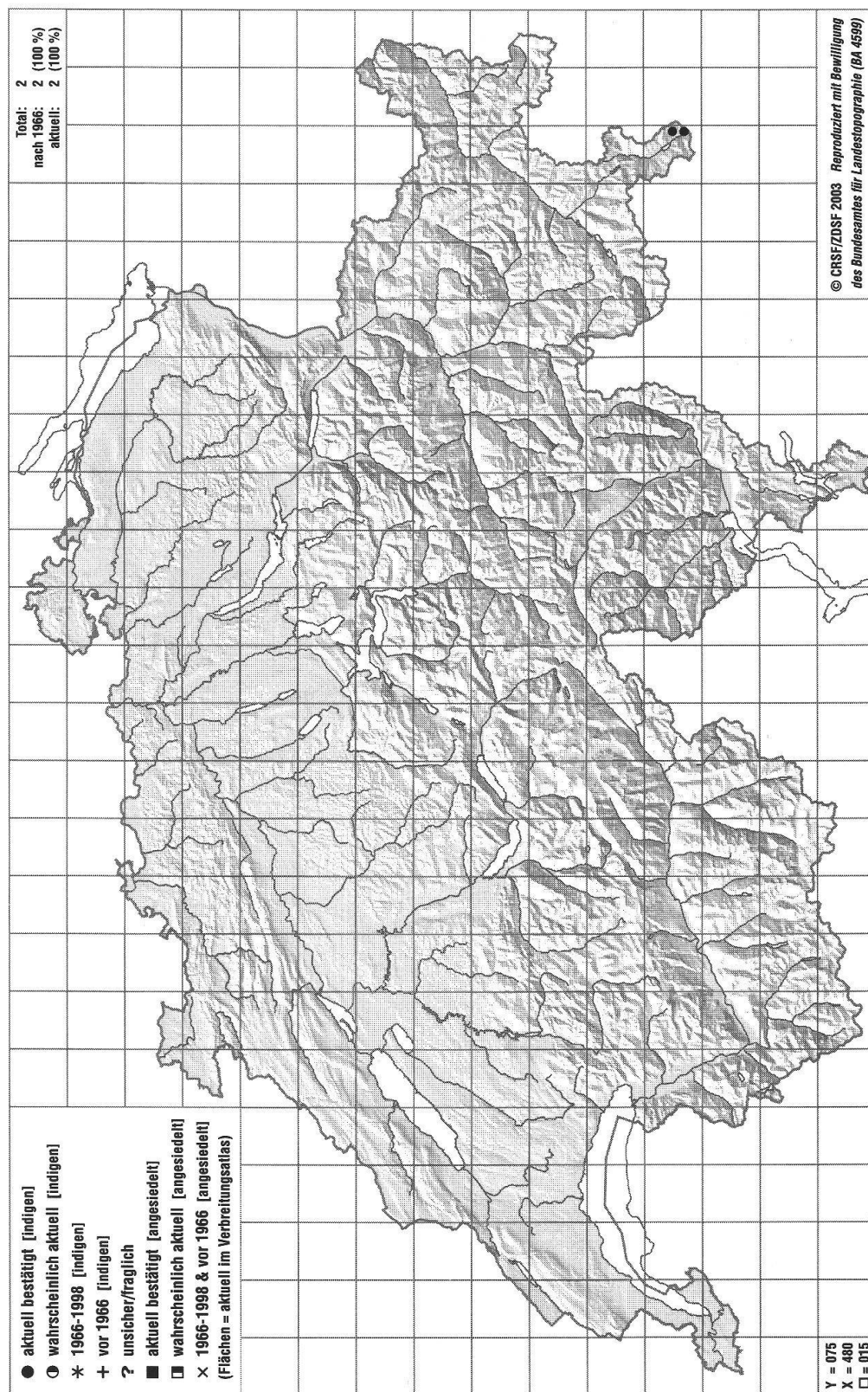


Abb. 2. Aktuelle Verbreitungskarte zu *Lathyrus venetus* (Mill.) Wohlf. (Venezianische Platterbse, Fabaceae). Für weitere Informationen siehe das Kapitel „Datenstruktur“.

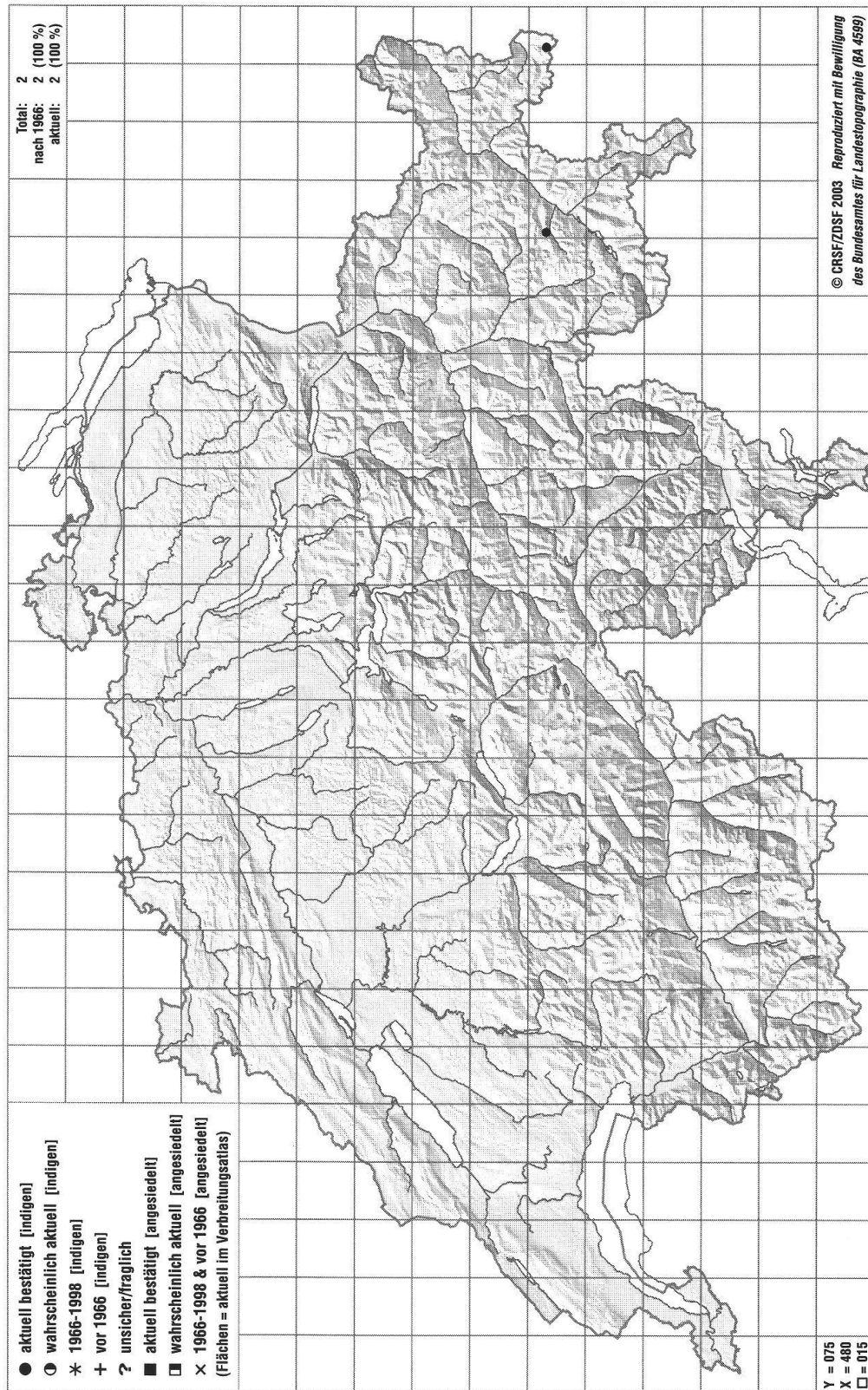


Abb. 3. Aktuelle Verbreitungskarte zu *Pulsatilla alpina* subsp. *austriaca* Aichele & Schwegler (Österreichische Anemone, Ranunculaceae). Für weitere Informationen siehe das Kapitel „Datenstruktur“.

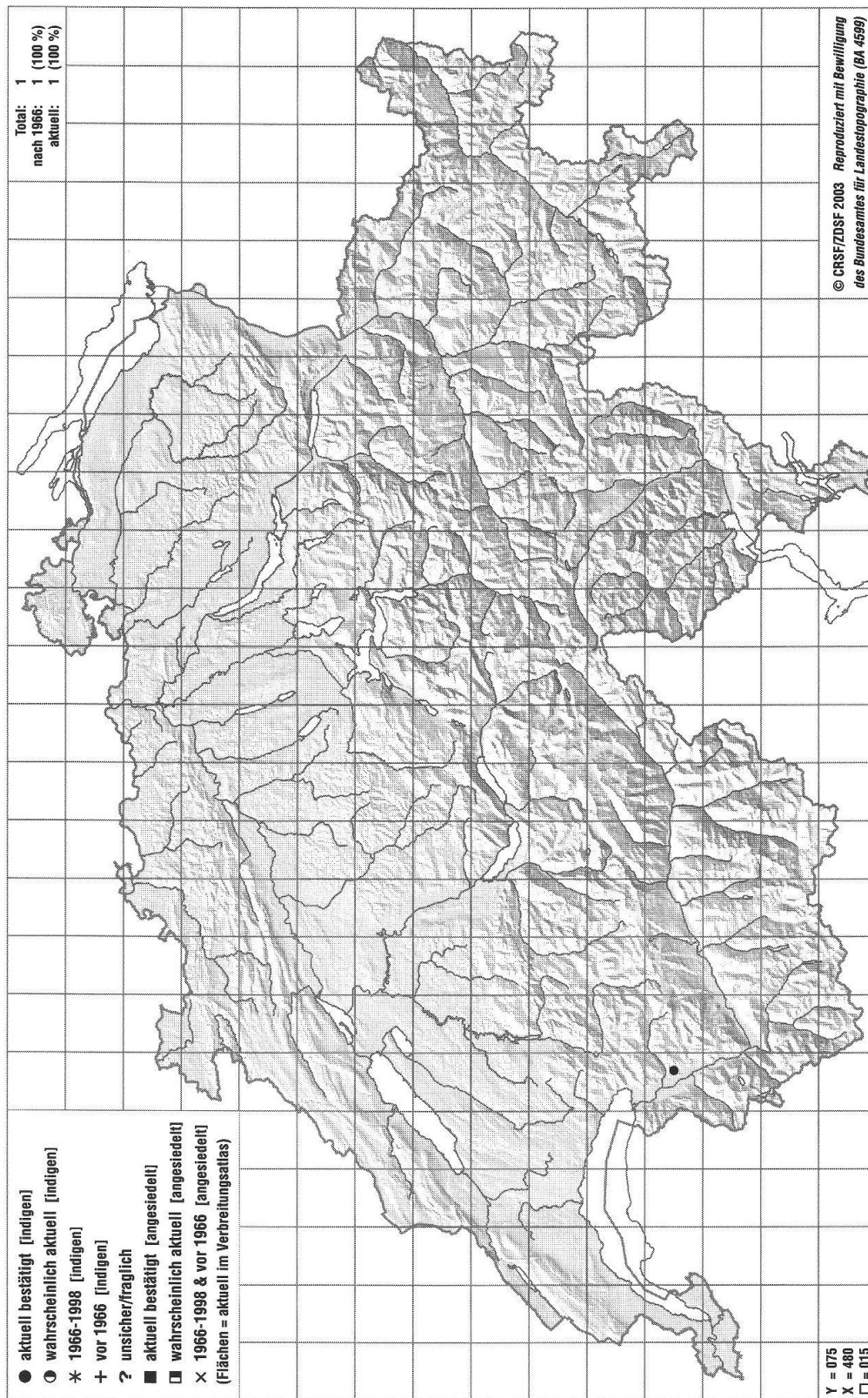


Abb. 4. Aktuelle Verbreitungskarte zu *Pulsatilla rubra* Delarbre (Rote Küchenschelle, Ranunculaceae). Für weitere Informationen siehe das Kapitel „Datenstruktur“.

- Moser D. M. und Palese R. 1995. Fortschritte in der Floristik der Schweizer Flora (Gefäßpflanzen) 53. Folge 1. Teil: Pteridophyta bis Resedaceae. Bot. Helv. 105: 131–164.
- Wagner G. 1994. Verbreitungsatlas der Farn- und Blütenpflanzen der Schweiz. Nachträge und Ergänzungen. Zweite Folge. Zentralstelle der Floristischen Kartierung der Schweiz, Bern: 156 S.
- Welten M. und Sutter R. 1982. Verbreitungsatlas der Farn- und Blütenpflanzen der Schweiz. 2 Bände. Birkhäuser, Basel.
- Welten M. und Sutter R. 1984. Erste Nachträge und Ergänzungen zum Verbreitungsatlas der Farn- und Blütenpflanzen der Schweiz. Zentralstelle der Floristischen Kartierung der Schweiz, Bern: 47 S.

PTERIDOPHYTA**LYCOPODIACEAE**

- Huperzia selago* (L.) Schrank & Mart.
CH/VS Collombey-Muraz, Combe de Dreveneuse, crête morainique ancienne, en haut et à l'est de la combe, 1820–1840 m [G]. Humus acide sur blocs de calcaire. GRENON, M. Nouveau pour le secteur 503. – 4/8/2003 – (503). [147589].
- Lycopodium annotinum* L.
CH/VS Collombey-Muraz, Combe de Dreveneuse, crête morainique ancienne, en haut et à l'est de la combe, 1820–1840 m [G]. Humus acide sur blocs de calcaire. GRENON, M. Nouveau pour le secteur 503. – 4/8/2003 – (503). [147590].

OPHIOGLOSSACEAE

- Ophioglossum vulgatum* L.
CH/AG Zofingen, Schlossban, 550 m [C]. Wegrand, Naturstrasse mit Mergel, in jungem Buchenwald mit Fichten; ca. 50 fertile Pflanzen. VOGEL, Ch. Bestätigung für die Fläche 323. – 25/5/2003 – (323). [145809].

POLYPODIACEAE

- Asplenium x alternifolium* Wulfen
CH/TI Sala Capriasca, Wegmauer bei Condra, 1000 m [G]. Lesesteinmauer. GERBER, R. Zusammen mit den Eltern und anderen *Asplenium*-Arten. Neu für die Fläche 843. – 15/7/2000 – (843). [147833].
- Athyrium filix-femina* (L.) Roth
CH/VS Troistorrents, arête ouest de la Pointe de Bellevue, 1910–1915 m [G]. Calcaire, décalcifié en surface. GRENON, M. Nouveau pour le secteur 503. – 30/7/2003 – (503). [147550].
- Blechnum spicant* (L.) Roth
CH/VS Troistorrents, arête nord-ouest du Bec du Corbeau. Zone boisée entre les points 1832 et 1892 m, 1825 m [G]. Sous bois d'épicéas; schistes gréseux. GRENON, M. Nouveau pour le secteur 503. – 23/8/2003 – (503). [147699].

- Gymnocarpium robertianum* (Hoffm.) Newman
CH/VS Collombey-Muraz, Pointe de Bellevue – Base ouest des rochers de l'arête de Pré Fleuri – Vallon des Conchettes, 1830–1860 m [G]. Calcaire. GRE-

NON, M. Nouveau pour le secteur 503. – 2/8/2003 – (503). [147566].

- Polypodium interjectum* Shivas
CH/FR Châbles, Côtes vers le Lac, talus NE sur la falaise, 515 m. Chênaie post-pionnière; Burdigalien; 26–50 Ex. KISSLING, P. Bestätigung für die Fläche 226. – 30/10/2000 – (226). [129857].

- Polypodium vulgare* L.
CH/FR Farvagny-le-Petit, forêt „Grands Champs“, 700 m [G]. PURRO, C. Neu für die Fläche 234. – 17/3/2000 – (234). [137530]. / Posat, La Glâne, rive gauche, 610 m [G]. Rocher. PURRO, C. Neu für die Fläche 234. – 21/4/2000 – (234). [137531].

MAGNOLIOPHYTA**ACERACEAE**

- Acer pseudoplatanus* L.
CH/VS Troistorrents, crête est du Bec du Corbeau, des Portes de Culet, au collet entre le point 1851 et le Corbeau, 1820–1850 m [G]. Flysch. GRENON, M. Nouveau pour le secteur 503. – 23/8/2003 – (503). [147678].

AMARYLLIDACEAE

- Galanthus nivalis* L.
CH/FR Sâles (Gruyère), près de la ruche à la tourbière des Mosses, 840 m [G]. Petite clairière. PURRO, C. Neu für die Fläche 231. – 6/4/2000 – (231). [137514].
- Leucojum vernalis* L.
CH/FR Corpataux, au N de la clairière de La Baume, replat au bord de La Sarine, 600 m [G]. Forêt. PURRO, C. Bestätigung für die Fläche 234. – 17/3/2000 – (234). [137523].
- Narcissus poeticus* L.
CH/VS Vex, Château de Vex, in Wiese neben Turm, 830 m [C]. GERBER, R. Neu für die Fläche 723. – 10/5/2003 – (723). [124386].
- Narcissus x mediotolus* Mill.
CH/TI Morbio Inferiore, Wiesenbord in terrassiertem alten Reb Gelände, 370 m [G]. LIENHARD, E. Grosse Gefährdung durch Verbuschung. Neu für die Fläche 857. – 8/4/1998 – (857). [125289].

APIACEAE

Astrantia major L.

CH/VD Begnins, Prés de Vaux, 610 m. Lisière Arrhéna-théraie; colluvions conglomérat; 11–25 Ex. KISSLING, P. Bestätigung für die Fläche 212. – 29/5/2000 – (212). [129679].

Bupleurum longifolium L.

CH/FR Grandvillard, arête en montant depuis le chalet „Les Vanils“, à 500 m du sommet des Merlas, 1700 m [G]. PURRO, C. Bestätigung für die Fläche 531. – 27/7/2001 – (531). [137502].

Conium maculatum L.

CH/TG Münsterlingen, Scherzungen, Bodenseeufer westl. psychiatrischer Klinik, 396 m [G]. 1 Ex. GUHL, R. & KOCH, M. Bestätigung für die Fläche 436. – 27/8/2003 – (436). [147447].

Myrrhis odorata (L.) Scop.

CH/GR Ramosch, auf dem Weg zur Burgruine Tschanüff, 1210–1230 m [G]. GERBER, R. Neu für die Fläche 982. – 13/8/2000 – (982). [147860].

Peucedanum cervaria (L.) Lapeyr.

CH/VD Bursins, sur St Vincent, épaule sur la carrière, 570 m. Coronillo-Quercetum; conglomérat; 11–25 Ex. KISSLING, P. Bestätigung für die Fläche 212. – 27/8/1975 – (212). [129826].

Scandix pecten-veneris L.

CH/SH Neunkirch, Ackerrand am Weg Richtung Widen, 440 m [U]. 1 Ex. BAUMBERGER, C. Bestätigung für die Fläche 411. – 17/5/2003 – (411). [147427].

ARACEAE

Arum maculatum L.

CH/GL Glarus, schattiger Wegrand im Siedlungsgebiet von Glarus, 485 m [G]. Kalkboden. BLUMER, M. Bestätigung für die Fläche 664. – 2003 – (664). [147374].

ARISTOLOCHIACEAE

Aristolochia rotunda L.

I/CO Carella, nordöstlich an der Fahrstrasse zum Cornizzola, 540 m. CONSONNI, G. G. & MOSER, D. M. – 30/5/2003. [145777].

Asarum europaeum L.

CH/GL Mollis, nahe Beglingen bei Mollis, 620 m [G]. Waldrand-Unterholz; Kalk. BLUMER, M. Bestätigung für die Fläche 662. – 2003 – (662). [147372].

ASTERACEAE

Achillea macrophylla L.

CH/VS Troistorrents, flanc sud-ouest du Bec du Corbeau, 1920 m [G]. Sous *Alnus viridis*; calcaire gréseux. GRENON, M. Broutée par les moutons. Nouveau pour le secteur 503. – 23/8/2003 – (503). [147705].

Adenostyles alliariae (Gouan) A. Kern.

CH/VD Savigny, Grand Jorat, glacis près de la piste, 850 m. Milio-Fagetum acidophile; moraine alpine; <10 Ex. KISSLING, P. Neu für die Fläche 224. – 24/6/1996 – (224). [129648].

Ambrosia trifida L.

CH/BS Basel, Rheinhafen Kleinhüningen, östl. und südl. vom Hafenbecken 1, zwischen und neben den Geleisen, 250 m [G]. GERBER, R. Neu für die Fläche 179. – 6/8/2000 – (179). [147761].

Arctium lappa L.

CH/FR Farvagny-le-Grand, bord de chemin au nord-est du „biotope du Gros Dévin“, 750 m [G]. PURRO, C. Neu für die Fläche 233. – 25/8/2000 – (233). [137501].

Aster amellus L.

CH/BE Péry, Pâturage aux Vaches, 724 m. GONSETH, Y. Neu für die Fläche 157. – 12/8/2001 – (157). [129186].

Aster bellidiastrum (L.) Scop.

CH/FR Montet (Glâne), La Croix, bord du ravin de la Broye, 605 m. Tuffière sur bord molasse; Burdigalien; 11–25 Ex. KISSLING, P. Neu für die Fläche 224. – 15/6/1991 – (224). [129678].

Calendula arvensis L.

CH/VD Vufflens-le-Château, glacis de vigne exposé W sur le chemin, 460 m. Adventices vigne; moraine alpine. KISSLING, P. Menaces: tout le vignoble de la commune est appauvri. Bestätigung für die Fläche 213. – 1/2001 – (213). [129710].

Carduus defloratus L. s.str.

CH/BE Oberbalm, Mittelhäusern, tête rocheuse S sur confluent, 610 m. Pinède; Burdigalien; 11–25 Ex. KISSLING, P. Neu für die Fläche 262. – 8/6/2000 – (262). [129717].

Carduus personata (L.) Jacq.

CH/VS Troistorrents, La Chauz, marais tourbeux au sud de l'emposieu, 1850 m [G]. Marais de pente tourbeux sur substrat de cargneule. GRENON, M. Nouveau pour le secteur 503. – 12/7/2003 – (503). [147503].

Centaurea rhaetica Moritzi

CH/GR Brienz (GR), Runtgeller, 1420 m. Erico-Pinetum montanae. STEIGER, P. Bestätigung für die Fläche 954. – 1995 – (954). [124692].

Centaurea splendens L.

CH/GR Roveredo (GR), Noral, 290 m. Silikatfels. STEIGER, P. Bestätigung für die Fläche 861. – 1990 – (861). [125035].

Cicerbita macrophylla (Willd.) Wallr.

CH/BE Ringgenberg (BE), Goldswil am Rande des Parkplatzes vom Parkhotel Goldswil, 620 m [G]. GERBER, R. & von Rütte, D. Neu für die Fläche 573. – 3/8/2003 – (573). [147351].

Cirsium eriophorum (L.) Scop. s.str.

CH/VS Collombey-Muraz, chemin de l'alpage d'Onne aux Portes d'Onne, 1800–1820 m [G]. Calcaire. GRENON, M. Nouveau pour le secteur 503. – 10/8/2003 – (503). [147643].

Cirsium oleraceum (L.) Scop.

CH/VS Collombey-Muraz, Portes d'Onne, le long de la

- route d'alpage, 1900 m [G]. Calcaire. GRENON, M. Nouveau pour le secteur 503. – 10/8/2003 – (503). [147661].
- Cirsium palustre* (L.) Scop.**
CH/VS Troistorrents, flanc sud de la Pointe de Bellevue, 1820–1835 m [G]. Marais tourbeux sur cargneule; 2 ex. GRENON, M. Nouveau pour le secteur 503. – 30/7/2003 – (503). [147533].
- Crepis paludosa* (L.) Moench**
CH/VS Troistorrents, La Chaux, marais tourbeux au sud de l'emposieu, 1850 m [G]. Marais de pente tourbeux sur substrat de cargneule. GRENON, M. Nouveau pour le secteur 503. – 12/7/2003 – (503). [147498].
- Crepis tectorum* L.**
CH/LU Hochdorf, Güterbahnhof Hochdorf, 485 m [G]. WEBER, Th. Neu für die Fläche 335. – 5/2003 – (335). [145808].
- Filago vulgaris* Lam.**
CH/SH Schaffhausen, Altstadt Schaffhausen (Mosergarten), 400 m [G]. Ruderalvegetation um angepflanzte Bäume in Parkanlage. BERGAMINI, A. Vermutlich bei Staudenpflanzung aus der Stadtgärtnerei eingeschleppt; dort offenbar ein grösserer Bestand. Neu für den Kanton Schaffhausen und die Fläche 413. – 9/6/2003 – (413). [147417].
CH/VD La Sarraz, Les Guébettes, 520 m. Cerastio-Xerobrometum dans pâturage; crétacé; <10 Ex. KISSLING, P. & CLOT, F. Menaces: piétinement si pacage excessif. Bestätigung für die Fläche 111. – 5/1999 – (111). [129743].
- Gnaphalium supinum* L.**
CH/VS Collombey-Muraz, Combe de Dreveneuse, au N de la Pointe de Bellevue, 1820–1860 m [G]. Humus sur calcaire dolomitique. GRENON, M. Nouveau pour le secteur 503. – 4/8/2003 – (503). [147597].
- Hieracium lachenalii* C. C. Gmel.**
CH/FR Bas-Vully, Vaux de Praz, 520 m. Chênaie postpionnière; 1 Ex. KISSLING, P. Bestätigung für die Fläche 244. – 29/10/2000 – (244). [129760].
- Lactuca serriola* L.**
CH/FR Rossens (FR), au bord de la petite route longeant l'autoroute, 740 m [G]. Graviers. PURRO, C. Neu für die Fläche 233. – 14/9/2000 – (233). [137521].
- Leontodon autumnalis* L.**
CH/VS Collombey-Muraz, Portes d'Onne, le long de la route d'alpage, 1900 m [G]. Calcaire. GRENON, M. Nouveau pour le secteur 503. – 10/8/2003 – (503). [147659].
- Leontodon hispidus* subsp. *danubialis* (Jacq.) Simonk.**
CH/VS Collombey-Muraz, bord ouest de la Combe de Dreveneuse, à la limite supérieure de la forêt, 1840–1865 m [G]. Pelouses sur anciennes moraines calcaires et sur roche en place; calcaire. GRENON, M. Nouveau pour le secteur 503. – 4/8/2003 – (503). [147614].
- Leontodon hispidus* subsp. *pseudocrispus* (Bisch.) Murr**
CH/VS Collombey-Muraz, Pointe de Bellevue – Base ouest des rochers de l'arête de Pré Fleuri – Vallon des Conchettes, 1830–1850 m [G]. Mégaphorbiée; calcaire. GRENON, M. Nouveau pour le secteur 503. – 2/8/2003 – (503). [147571].
- Matricaria discoidea* DC.**
CH/VS Collombey-Muraz, chemin de l'alpage d'Onne aux Portes d'Onne, 1800–1900 m [G]. Calcaire. GRENON, M. Nouveau pour le secteur 503. – 10/8/2003 – (503). [147642].
- Prenanthes purpurea* L.**
CH/VS Troistorrents, arête ouest de la Pointe de Bellevue, 1950 m [G]. Mégaphorbiée; calcaire, décalcifié en surface. GRENON, M. Nouveau pour le secteur 503. – 30/7/2003 – (503). [147548].
- Pulicaria dysenterica* (L.) Bernh.**
CH/SG Wittenbach, Gatter am Waldrand, 675 m [G]. Streuwiese an schattigem Waldrand. FRÜH, G. Neu für die Fläche 454. – 28/8/2003 – (454). [147435].
- Senecio alpinus* (L.) Scop.**
CH/VS Troistorrents, emposieux au pied sud de la Pointe de Bellevue, point 1857 m. [G]. GRENON, M. Nouveau pour le secteur 503. – 12/7/2003 – (503). [147485].
- Senecio vernalis* Waldst. & Kit.**
CH/GE Lancy, La Praille, gare des marchandises, 380 m [G]. Ballast des voies ferrées; 4 ind. LAMBELET, C. & C. SCHNEIDER. Neu für die Fläche 202. – 13/4/2003 – (202). [124365].
- Solidago virgaurea* L. s.str.**
CH/VS Troistorrents, flanc sud de la Pointe de Bellevue. Marais de pente à l'est des emposieux dans les cargneules triassiques, 1835 m [G]. Marais tourbeux sur cargneule. GRENON, M. – 30/7/2003 – (503). [147529].
- Taraxacum pacheri* Sch. Bip.**
CH/GR Scuol, am Weg zwischen Chamanna Lischana und Vadret da Lischana, 2770 m [G]. Kalk. GERBER, R. Neu für die Fläche 979. – 12/8/2000 – (979). [147867].
- Tragopogon pratensis* subsp. *orientalis* (L.) Celak.**
CH/VS Troistorrents, flanc sud de la Pointe de Bellevue, 1800–2030 m [G]. Calcaire. GRENON, M. Nouveau pour le secteur 503. – 12/7/2003 – (503). [147514].
- Tripleurospermum perforatum* (Mérat) Lainz**
CH/GR Sils im Engadin/Segl, Sils Maria, 1800 m [G]. ZANON, P. L. Bestätigung für die Fläche 961. – 4/8/2002 – (961). [123747].
CH/VS Champéry, chemin d'accès à la voie de chemin de fer AOMC, 1020 m [G]. Calcaire. GRENON, M. Nouveau pour le secteur 505. Bestätigung für die Fläche 505. – 29/7/2002 – (505). [123689]. / Collombey-Muraz, Portes d'Onne, le long de la route d'alpage, 1900 m [G]. Calcaire. GRENON, M. Nou-

veau pour le secteur 503. – 10/8/2003 – (503). [147660].

BORAGINACEAE

Borago officinalis L.

CH/GR Vicosoprano, im Dorfteil S. Cassiano, am Strassenrand, 1070 m [G]. MAURIZIO, R. Adventiv. Neu für die Fläche 990. – 4/10/2003 – (990). [147452].

Buglossoides purpureocaerulea (L.) I. M. Johnst.

CH/VD Orny, Telleriat, vallon d'Entreroches, sous le sentier, 460 m. Aceri-Carpinetum; 1 massif. KISSLING, P. Neu für die Fläche 111. – 1983 – (111). [129708].

Cynoglossum officinale L.

CH/FR Grandvillard, 790 m [G]. Pâturage caillouteux. PURRO, C. Bestätigung für die Fläche 531. – 15/6/2001 – (531). [137508].

BRASSICACEAE

Arabis serpillifolia Vill.

CH/VS Collombey-Muraz, Pointe de Bellevue – Base ouest des rochers de l'arête de Pré Fleuri – Vallon des Conchettes, 1830–1860 m [G]. Calcaire. GRENON, M. Nouveau pour le secteur 503. – 2/8/2003 – (503). [147565].

Arabis turrata L.

CH/FR Surpierre, Les Gottes, talus sur le bord de la falaise, 605 m. Galio-Carpinetum basophile; Burdigalien; <10 Ex. KISSLING, P. & GALLAND, J.-D. Bestätigung für die Fläche 227. – 10/10/1991 – (227). [129664].

Capsella bursa-pastoris (L.) Medik.

CH/VS Collombey-Muraz, chemin de l'alpage d'Onne aux Portes d'Onne, 1800–1820 m [G]. Calcaire. GRENON, M. Nouveau pour le secteur 503. – 10/8/2003 – (503). [147645].

Cardamine impatiens L.

CH/FR Farvagny-le-Grand, forêt „Gros Dévin“, 760 m [G]. Bord de chemin. PURRO, C. Bestätigung für die Fläche 233. – 25/8/2000 – (233). [137503].

Cardamine pentaphyllos (L.) Crantz

CH/FR Neyruz (FR), forêt rive gauche du ruisseau de Cotens, vers le bas de la pente, 610 m [G]. PURRO, C. Neu für die Fläche 234. – 21/4/2000 – (234). [137504].

Cardamine pratensis L.

CH/GR Stampa, Sumpfwiese Cadlâgh (Maloja), 1800 m [G]. MAURIZIO, R. Neu für die Fläche 961. – 27/6/2003 – (961). [147448].

Descurainia sophia (L.) Prantl

CH/GR Sils im Engadin/Segl, Sils Maria, 1800 m [G]. ZANON, P. L. Bestätigung für die Fläche 961. – 4/8/2002 – (961). [123740].

Diplotaxis muralis (L.) DC.

CH/BS Basel, Kleinhühningen, Rebweg, 250 m [G]. In und

um einem Garten. GERBER, R. Bestätigung für die Fläche 179. – 6/8/2000 – (179). [147791].

Draba muralis L.

CH/VD Moudon, Gréchon-Dessus, talus sous la route, 640 m. Pré, fossettes dénudées par les sabots des vaches; 25–50 Ex. KISSLING, P. Menaces: dépendent des vaches mais sans excès. Neu für die Fläche 223. – 24/4/1998 – (223). [129739].

Draba tomentosa Clairv.

CH/GR Ardez, Steinsberg, 1480 m. Potentillon caulescens-Hieracium. STEIGER, P. Neu für die Fläche 980. – 7/1996 – (980). [124766].

Neslia paniculata (L.) Desv. s.str.

CH/SH Merishausen, Randen, südlich Hagenturm, 890 m [G]. Ökologische Ausgleichsfläche bzw. Brackacker. BERGAMINI, A. Wohl angesät. Bestätigung für die Fläche 412. – 6/7/2003 – (412). [147420].

Sisymbrium austriacum Jacq.

CH/VS Lens, zwischen Bergstation und Restaurant Cryd'Er, 2258 m [G]. Kalk. GERBER, R. Neu für die Fläche 713. – 1/8/2003 – (713). [147354].

BUTOMACEAE

Butomus umbellatus L.

CH/SH Neuhausen am Rheinfall, am Rheinufer, bei Normalwasserstand überflutet, 390 m [G]. Flusskies. BERGAMINI, A. Neu für den Kanton Schaffhausen und die Fläche 412. – 22/9/2003 – (412). [147414].

CH/TG Unterschlatt, Schaarenwis, im Rhein, ca. 3–4 m vom Ufer entfernt, 390 m [G]. BERGAMINI, A. Pflanzen immer steril. Neu für die Fläche 407. – 20/7/2003 – (407). [147415].

CH/ZH Laufen-Uhwiesen, Halbinsel oberhalb Schloss Laufen beim Rheinfall, 390 m [G]. Flusskies zwischen Kalkfelsen; 2 kräftige, aber sterile Individuen. BERGAMINI, A. Neu für die Fläche 407. – 22/9/2003 – (407). [147416].

CAMPANULACEAE

Adenophora liliifolia (L.) A. DC.

I/CO Carella, nordöstlich an der Fahrstrasse zum Cornizzola, 540 m. CONSONNI, G. G. & MOSER, D. M. – 30/5/2003. [145774].

Legousia speculum-veneris (L.) Chaix

CH/FR Autigny, au lieu-dit „Le Gayet“, 650 m [G]. Champ de pommes de terre. PURRO, C. Neu für die Fläche 234. – 9/8/2001 – (234). [137522].

CAPRIFOLIACEAE

Lonicera alpigena L.

CH/VS Collombey-Muraz, Tour de Don, rocailles et pierrier à l'ouest de la dépression close 1790 m, 1840 m [G]. Calcaire. GRENON, M. Nouveau pour le secteur 503. – 10/8/2003 – (503). [147667].

Sambucus racemosa L.

CH/VS Collombey-Muraz, Combe de Dreveneuse, crête morainique ancienne, en haut et à l'est de la

combe, 1820–1840 m [G]. Humus acide sur blocs de calcaire; 1 ex. GRENON, M. Nouveau pour le secteur 503. – 4/8/2003 – (503). [147591].

CARYOPHYLLACEAE

Cerastium brachypetalum subsp. *tenoreanum* (Ser.) Soó
CH/TI Meride, Mauerkronen am westl. Rand der Strasse nach Meride, 530 m [G]. >200 Ex. BIRRER, S. Neu für die Fläche 856. – 5/5/2001 – (856). [125122].

Dianthus armeria L.
CH/GL Netstal, Wegrand im Siedlungsgebiet des Dorfes Netstal, 485 m [G]. Kalk. BLUMER, M. Neu für die Fläche 664. – 5/7/2003 – (664). [147381].

Dianthus deltoides L.
CH/VS Blatten, am Weg nach Eisten, entlang des Baches Gisentella, im Dorf, 1560 m [U]. KROOSWIJK, A. Verwilderte Gartenexemplare. Neu für die Fläche 707. – 14/8/2003 – (707). [147814].

Dianthus superbus L.
CH/VS Kippel, Walderra, 2070–2080 m [G]. KROOSWIJK, A. Neu für die Fläche 707. – 3/8/2003 – (707). [147813].

Herniaria alpina Chaix
CH/VS Finhaut, beim Lac du Vieux Emosson. THÖNI, E. Neu für die Fläche 507. – 2001 – (507). [137549].

Holosteum umbellatum L.
CH/VD Puidoux, sur le virage de la petite route, 640 m. Mesobromion, fossettes dénudées; moraine talutée; 11–25 Ex. KISSLING, P. Bestätigung für die Fläche 215. – 26/4/1998 – (215). [129764].

Minuartia laricifolia (L.) Schinz & Thell.
CH/VS Gampel, Seelöwinu am Wanderweg zwischen Jeizinen und Innere Weide, 1500 m [G]. Silikat. GERBER, R. Neu für die Fläche 704. – 11/7/2002 – (704). [147909].

Saponaria ocyroides L.
CH/VD Coinsins, Les Grangettes, 505 m. Carici-Quercetum; <10 Ex. KISSLING, P. Neu für die Fläche 211. – 27/8/1975 – (211). [129873].

Silene dioica (L.) Clairv.
CH/VS Collombey-Muraz, bord ouest de la Combe de Dreveneuse, à la limite supérieure de la forêt, 1840–1865 m [G]. Pelouses sur anciennes moraines calcaires et sur roche en place; calcaire. GRENON, M. Nouveau pour le secteur 503. – 4/8/2003 – (503). [147613].

Spergularia rubra (L.) J. & C. Presl
CH/VS Trient, buvette du glacier du Trient, Châlet du glacier, 1279 m [G]. DETRAZ-MEROZ, J. Bestätigung für die Fläche 508. – 26/6/2002 – (508). [147724].

Stellaria alsine Grimm
CH/FR Farvagny-le-Grand, forêt de Montban, 760 m [G]. Clairière en voie de reboisement. PURRO, C. Bestätigung für die Fläche 233. – 21/5/2000 – (233). [137538].

Stellaria longifolia Willd.
CH/GR Samedan, Muot da Crasta, 2030 m. WEIDMANN, P. Neu für die Fläche 962. – 5/7/2000 – (962). [126141].

Petrorhagia prolifera (L.) P. W. Ball & Heywood
CH/GR Bonaduz, Vignel, 650 m. 3–10 Ex. HARTMANN, J. Neu für die Fläche 914. – 1/9/2002 – (914). [126153].

CHENOPODIACEAE

Blitum virgatum L.
CH/GR Vicosoprano, Schutzplatz in der Nähe des Dorfes Casaccia, 1460 m [G]. 1 Exemplar. MAURIZIO, R. Neu für die Fläche 990. – 12/7/2003 – (990). [147450].

CYPERACEAE

Blismus compressus (L.) Link
CH/VS Monthey, arête SE de la Pointe de Bellevue. Pente humide sur le versant nord. Zone de corniches de neige, 1840 m [G]. Sur cargneule, en partie décalcifié. GRENON, M. Nouveau pour le secteur 503. – 12/7/2003 – (503). [147464].

Carex bicolor All.
CH/GR Scuol, Val Lischana, auf 1. Steilstufe ob Lischana-Hütte, 2600 m [G]. Kalk. GERBER, R. Neu für die Fläche 979. – 12/8/2000 – (979). [147871]. / Soglio, Maroz Dent, 2012 m. Caricetum maritimae. STEIGER, P. Bestätigung für die Fläche 991. – 1989 – (991). [124752].

Carex davalliana Sm.
CH/VS Monthey, arête SE de la Pointe de Bellevue. Pente humide sur le versant nord. Zone de corniches de neige, 1840 m [G]. Sur cargneule, en partie décalcifié. GRENON, M. Nouveau pour le secteur 503. – 12/7/2003 – (503). [147460].

Carex echinata Murray
CH/VD Lausanne, Grand Bois, 870 m. cf. Luzulo-Abietetum; moraine; 11–25 Ex. KISSLING, P. Neu für die Fläche 224. – 7/1991 – (224). [129718].
CH/VS Troistorrens, emposieux au pied sud de la Pointe de Bellevue, point 1857 m. [G]. Calcaire au N, décalcifié au sud. GRENON, M. Nouveau pour le secteur 503. – 12/7/2003 – (503). [147491].

Carex flava L.
CH/VS Monthey, arête SE de la Pointe de Bellevue. Pente humide sur le versant nord. Zone de corniches de neige, 1840 m [G]. Sur cargneule, en partie décalcifié. GRENON, M. Nouveau pour le secteur 503. – 12/7/2003 – (503). [147461].

Carex humilis Leyss.
CH/FR Arconciel, talus SSW, affluent de la Sarine, 660 m. Carici-Fagetum; Burdigalien; 100–200 Ex. KISSLING, P. Bestätigung für die Fläche 234. – 17/7/1999 – (234). [129722]. / Surpierre, Les Gotes, bord de la falaise sous la chèneaie, 605 m. Lisière Galio-Carpinetum basophile; Burdigalien. KISSLING, P. & GALLAND, J.-D. Neu für die Fläche 227. – 10/10/1991 – (227). [129723]. / Neyruz (FR), bas-marais sur tuf ainsi que dans le pâturage aux

„Esserts du Bois“, 600 m [G]. PURRO, C. Neu für die Fläche 234. – 20/5/2000 – (234). [137505].

Carex lepidocarpa Tausch

CH/VD Moudon, Péquinsin, flanc de couloir, 660 m. Burdigalien; 11–25 Ex. KISSLING, P. Bestätigung für die Fläche 223. – 6/1998 – (223). [129725].

Carex limosa L.

CH/GR Salouf, Lai Genatsch, 2054 m. Trichophoro-Sphagnetum. STEIGER, P. Neu für die Fläche 954. – 1995 – (954). [124684].

Carex nigra (L.) Reichard

CH/VS Troistorrents, La Chaux, marais tourbeux au sud de l'emposieu, 1850 m [G]. Marais de pente tourbeux sur substrat de cagneule. GRENON, M. Nouveau pour le secteur 503. – 12/7/2003 – (503). [147511].

Carex panicea L.

CH/VS Troistorrents, La Chaux, marais tourbeux au sud de l'emposieu, 1850 m [G]. Marais de pente tourbeux sur substrat de cagneule. GRENON, M. Nouveau pour le secteur 503. – 12/7/2003 – (503). [147506].

Carex praecox Schreb. s.str.

CH/LU Hochdorf, Bahnhofgelände Baldegg, östlich Otto's Warenposten, auf einem Baumteller/Baumscheibe von einem Walnussbaum, 469 m [G]. Sandiger Ruderalplatz; ca. 1000 Ex. WEBER, Th. Gefährdet, weil Zukunft des Geländes unsicher ist (Bauplatz). Neu für die Fläche 356. – 1/5/2003 – (356). [145806].

Carex vaginata Tausch

CH/GR Samedan, Muot da Crasta, 2018 m. 11–100 Ex. WEIDMANN, P. Bestätigung für die Fläche 960. – 5/7/2000 – (960). [125416].

Cyperus fuscus L.

CH/FR Farvagny-le-Grand, au nord de la forêt „Gros Dévin“, au-dessus du ruisseau, 740 m [G]. Pâturage humide. PURRO, C. Bestätigung für die Fläche 233. – 2/9/2000 – (233). [137509].

Eleocharis quinqueflora (Hartmann) O. Schwarz

CH/VS Troistorrents, La Chaux, marais tourbeux au sud de l'emposieu, 1850 m [G]. Marais de pente tourbeux sur substrat de cagneule. GRENON, M. Nouveau pour le secteur 503. – 12/7/2003 – (503). [147510].

Eriophorum latifolium Hoppe

CH/VS Troistorrents, flanc sud de la Pointe de Bellevue, 1820–1835 m [G]. Marais tourbeux sur cagneule. GRENON, M. Nouveau pour le secteur 503. – 30/7/2003 – (503). [147532].

Holoschoenus romanus (L.) Fritsch

I/CO Carella, nordöstlich an der Fahrstrasse zum Cornizzola, 540 m. CONSONNI, G. G. & MOSER, D. M. – 30/5/2003. [145773].

Schoenus ferrugineus L.

CH/VD Moudon, Péquinsin, flanc de couloir, 660 m.

Laîchère à *Carex lepidocarpa*; Burdigalien; 5 touffes. KISSLING, P. Neu für die Fläche 223. – 6/1998 – (223). [129875].

Schoenus nigricans L.

CH/FR Neyruz (FR), aux „Esserts du Bois“, 590 m [G]. Lisière forêt-pâturage; tuf. PURRO, C. Bestätigung für die Fläche 234. – 22/4/2000 – (234). [137533].

DIPSACACEAE

Knautia dipsacifolia Kreutzer s.str.

CH/VS Troistorrents, arête ouest de la Pointe de Bellevue, 1920–1930 m [G]. Lande à éricaceae; calcaire, décalcifié en surface. GRENON, M. Nouveau pour le secteur 503. – 30/7/2003 – (503). [147544].

DROSERACEAE

Drosera longifolia L.

CH/BE Guttannen, Stockseewli, 1620 m [G]. Degradiertes Hochmoor; Silikat. GERBER, R. Bestätigung für die Fläche 597. – 13/7/2003 – (597). [147346].

ERICACEAE

Arctostaphylos uva-ursi (L.) Spreng.

CH/FR Villeneuve (FR), Côte des Baumes, épaulement rocheuse E, abrupte, 590 m. Pinède à *Carex alba*; Burdigalien; <10 Ex. KISSLING, P. Neu für die Fläche 227. – 25/5/1992 – (227). [129672].

EUPHORBIACEAE

Euphorbia cyparissias L.

CH/VS Monthey, pierrier sur le flanc Est de la Pointe de Bellevue (est du point 1917 m), 1850–1870 m [G]. Calcaire. GRENON, M. Nouveau pour le secteur 503. – 12/7/2003 – (503). [147477].

Euphorbia maculata L.

CH/VS Nendaz, Basse-Nendaz, 950 m [G]. DETRAZ-MEROZ, J. Neu für die Fläche 722. – 26/7/2003 – (722). [147730].

FABACEAE

Anthyllis vulneraria subsp. *carpatica* (Pant.) Nyman

CH/VS Collombey-Muraz, combe à l'ouest de la Pointe de Bellevue. Zone d'éboulis calcaires humides et à mégaphorbiées, 1810–1825 m [G]. Calcaire dolomitique. GRENON, M. Nouveau pour le secteur 503. – 2/8/2003 – (503). [147584].

Astragalus penduliflorus Lam.

CH/GR Vaz/Obervaz, Bleis, 2000 m. Caricetum ferrugineae. STEIGER, P. Bestätigung für die Fläche 954. – 1995 – (954). [124682].

Lathyrus aphaca L.

CH/GE Dardagny, Weide südöstl. Dardagny, 380 m [G]. GUHL, R. & KOCH, M. Bestätigung für die Fläche 201. – 1/6/2000 – (201). [147442].

Lotus corniculatus L.

CH/VS Collombey-Muraz, chemin de l'alpage d'Onne aux Portes d'Onne, 1800–1820 m [G]. Calcaire. GRENON, M. Nouveau pour le secteur 503. – 10/8/2003 – (503). [147640].

***Medicago lupulina* L.**

CH/VS Troistorrents, flanc sud du Bec du Corbeau, 1880–1920 m [G]. Schistes gréseux. GRENON, M. Nouveau pour le secteur 503. – 23/8/2003 – (503). [147685].

***Medicago sativa* L.**

CH/VS Collombey-Muraz, chemin de l'alpage d'Onne aux Portes d'Onne, 1800–1900 m [G]. Calcaire. GRENON, M. Nouveau pour le secteur 503. – 10/8/2003 – (503). [147639].

***Oxytropis halleri* subsp. *velutina* (Schur) O. Schwarz**

CH/VS Zermatt, Schwarzsee-Galen-Stafelalp, 2200–2580 m [G]. GERBER, R. Neu für die Fläche 765. – 9/7/2000 – (765). [147914].

***Trifolium alpestre* L.**

CH/VD Vinzel, La Chaponnière, talus SE, 560 m. Lathyro-Quercetum; conglomérat; <10 Ex. KISSLING, P. Bestätigung für die Fläche 212. – 27/8/1975 – (212). [129941].

***Trifolium hybridum* L. s.str.**

CH/VS Collombey-Muraz, Portes d'Onne, le long de la route d'alpage, 1900 m [G]. Calcaire. GRENON, M. Nouveau pour le secteur 503. – 10/8/2003 – (503). [147657].

***Trifolium scabrum* L.**

CH/VD La Sarraz, Les Guébettes, 520 m. Cerastio-Xerobrometum dans pâturage; crétacé; 51–100 Ex. KISSLING, P. Menaces: piétinement si pacage excessif. Retrouvé par F. Clot en 1999. Bestätigung für die Fläche 111. – 1983 – (111). [129946].

***Trifolium striatum* L.**

CH/VD La Sarraz, Les Guébettes, 520 m. Cerastio-Xerobrometum dans pâturage; crétacé; 51–100 Ex. KISSLING, P. Menaces: piétinement si pacage excessif. Retrouvé par F. Clot en 1999. Bestätigung für die Fläche 111. – 1983 – (111). [129948].

FUMARIACEAE***Corydalis ochroleuca* W. D. J. Koch**

I/CO Erba, Bucco del Piombo, 750 m. CONSONNI, G. & MOSER, D. M. – 30/5/2003. [145779].

GENTIANACEAE***Gentiana ciliata* L.**

CH/VS Troistorrents, flanc sud du Bec du Corbeau, 1880–1920 m [G]. Schistes gréseux. GRENON, M. Nouveau pour le secteur 503. – 23/8/2003 – (503). [147683].

***Gentiana insubrica* Kunz**

CH/TI Melano, Zwischen dem Fussweg von Bellavista zum Monte Generoso und dem Trasse der Generosobahn, 1430 m [G]. LIENHARD, E. Neu für die Fläche 855. – 9/9/2001 – (855). [125281].

***Gentiana punctata* L.**

CH/GR Tschappina, Lüschalp, unterer Teil, 1890 m. Sanft N-exponiert, Weideland, übergehend in Zwergstrauchheide mit Alpenrosen. HOLLENSTEIN, E.

& HOLLENSTEIN, H. U. Neu für die Fläche 941. – 23/6/2002 – (941). [125315].

***Gentiana purpurea* L.**

CH/GR St. Antönien, Soppen-Brunnen, 2015 m. STEIGER, P. Bestätigung für die Fläche 905. – 1998 – (905). [124988].

***Gentiana verna* L.**

CH/VS Collombey-Muraz, Combe de Dreveneuse, au N de la Pointe de Bellevue, 1820–1860 m [G]. Humus sur calcaire dolomitique. GRENON, M. Nouveau pour le secteur 503. – 4/8/2003 – (503). [147598].

GERANIACEAE***Geranium pratense* L.**

CH/GL Matt, Wiese nahe bei der Brücke P. 834, 835 m [G]. Braunerde. BLUMER, M. Mit Saatgut eingeschleppt? Neu für die Fläche 675. – 6/2003 – (675). [147380].

***Geranium rivulare* Vill.**

CH/VD Bex, ob Les Plans, Aufstieg nach P. 1371, 1700 m. Wegrand durch lockeren Wald; Kalk; 1 Ex. THÖNI, E. Bestätigung für die Fläche 516. – 6/6/2001 – (516). [137540].

HYDROCHARITACEAE***Elodea canadensis* Michx.**

CH/FR Broc, entre le chemin et la forêt au sud-est de la chapelle des Marches, 690 m [G]. Petite mare. PURRO, C. Neu für die Fläche 531. – 20/7/2001 – (531). [137511].

HYPERICACEAE***Hypericum humifusum* L.**

CH/FR Farvagny-le-Grand, bord de champ cultivé – bord de pâturage, 740 m [G]. 1 seul individu observé. PURRO, C. Neu für die Fläche 233. – 2/9/2000 – (233). [137516].

***Hypericum montanum* L.**

CH/FR Farvagny-le-Grand, forêt „Gros Dévin“, 760 m [G]. Chemin dans la forêt. PURRO, C. Neu für die Fläche 233. – 25/8/2000 – (233). [137519].

***Hypericum richeri* Vill.**

CH/VS Collombey-Muraz, Tour de Don, rocailles et pierrier à l'ouest de la dépression close 1790 m, 1840 m [G]. Calcaire. GRENON, M. Nouveau pour le secteur 503. – 10/8/2003 – (503). [147668].

JUNCACEAE***Juncus alpinoarticulatus* Chaix**

CH/VS Troistorrents, La Chau, marais tourbeux au sud de l'emposieu, 1850 m [G]. Marais de pente tourbeux sur substrat de cargneule. GRENON, M. Nouveau pour le secteur 503. – 12/7/2003 – (503). [147496].

***Juncus filiformis* L.**

CH/VS Troistorrents, petit marécage au S.-O. Du point 1851 m, entre les Portes de Culet et le Bec du Corbeau, 1830 m [G]. Flysch. GRENON, M. Nouveau pour le secteur 503. – 23/8/2003 – (503). [147689].

Juncus tenuis Willd.

CH/FR Farvagny-le-Grand, bord du chemin menant au „biotope du Gros Dévin“, 750 m [G]. PURRO, C. Neu für die Fläche 233. – 25/8/2000 – (233). [137520].

Juncus triglumis L.

CH/VS Troistorrents, pente entre les Portes de Culet et le point 1985 m. Marais de pente, 1860 m [G]. Calcaire. GRENON, M. Nouveau pour le secteur 503. – 30/7/2003 – (503). [147516].

JUNCAGINACEAE**Triglochin palustris** L.

CH/VS Troistorrents, flanc sud de la Pointe de Bellevue, 1820–1835 m [G]. Marais tourbeux sur cargneule. GRENON, M. Nouveau pour le secteur 503. – 30/7/2003 – (503). [147531].

LAMIACEAE**Galeopsis ladanum** L.

CH/TI Cimadera, Cima di Fojorina, 1750–1800 m [G]. GERBER, R. Weisse Blüten. Bestätigung für die Fläche 844. – 14/7/2000 – (844). [147805].

Galeopsis tetrahit L.

CH/VS Troistorrents, arête nord-ouest du Bec du Corbeau, 1825–1865 m [G]. Marais; schistes gréseux. GRENON, M. Nouveau pour le secteur 503. – 23/8/2003 – (503). [147694].

Lamium maculatum L.

CH/VS Collombey-Muraz, chemin de l'alpage d'Onne aux Portes d'Onne, 1800–1820 m [G]. Rocailles; calcaire. GRENON, M. Nouveau pour le secteur 503. – 10/8/2003 – (503). [147644].

Leonurus cardiaca L.

CH/GR Haldenstein, ober Agger, 580 m. 11–100 Ex. CAMENISCH, M. Bestätigung für die Fläche 912. – 2000 – (912). [125695].

Nepeta nuda L.

CH/VS Hérémece, Pachiè, en amant de Prolin, 1340 m [G]. Anc. cultures. DETRAZ-MEROZ, J. Bestätigung für die Fläche 741. – 16/10/2002 – (741). [147725].

Prunella vulgaris L.

CH/VS Troistorrents, La Chauz, prairie adjacente au marais tourbeux au sud de l'emposieu, 1850 m [G]. Marais de pente tourbeux sur substrat de cargneule. GRENON, M. Nouveau pour le secteur 503. – 12/7/2003 – (503). [147505].

LEMNACEAE**Spirodela polyrhiza** (L.) Schleid.

CH/SZ Tuggen, Bätzimatt, bei der Einmündung der Linth in der Zürichsee. Weiher im Wald, 400 m [G]. GUHL, R. & KOCH, M. Neu für die Fläche 441. – 26/5/2002 – (441). [147444].

LENTIBULARIACEAE**Pinguicula vulgaris** L.

CH/FR Neyruz (FR), bas-marais sur tuf vers le pâturage

„Esserts du Bois“, 590 m [G]. PURRO, C. Neu für die Fläche 234. – 20/5/2000 – (234). [137525].

CH/VD Martherenges, vallon de la Tenette, couloir sous le cimetière, 700 m. Tuffière dans Carici pendulae-Aceretum; Burdigalien et tuf; env. 200 et quelques dizaines en fruits. KISSLING, P. Menaces: ombre croissante. Bestätigung für die Fläche 223. – 22/6/1999 – (223). [129836].

CH/VS Troistorrents, La Chauz, marais tourbeux au sud de l'emposieu, 1850 m [G]. Marais de pente tourbeux sur substrat de cargneule. GRENON, M. Nouveau pour le secteur 503. – 12/7/2003 – (503). [147501].

LILIACEAE**Allium scorodoprasum** L.

CH/VD Lausanne, Ch. de Montmeillan, rive supérieure, 565 m. Galio-Fagetum pulmonarietosum; colluvions de molasse; 101–200 Ex. HOFFER, F. Bestätigung für die Fläche 214. – 31/5/2000 – (214). [129649].

Allium vineale L.

CH/VS Zermatt, am Wanderweg Herbrigg-Hubel-Zmutt, 1700–1900 m [G]. GERBER, R. Bestätigung für die Fläche 762. – 10/7/2000 – (762). [147937].

Anthericum liliago L.

CH/VD Lucens, crête plongeant E sur les Iles, tranchée ligne électrique, 565 m. Tranchée entretenue dans Galio-Fagetum séchard; Burdigalien; <10 Ex. KISSLING, P. Bestätigung für die Fläche 227. – 25/5/1995 – (227). [129663].

Colchicum autumnale L.

CH/VS Troistorrents, flanc sud du Bec du Corbeau, 1880–1920 m [G]. Pente raide avec érosion par la réptation des névés. Code milieu 3 (grottes) et 4; schistes gréseux. GRENON, M. Nouveau pour le secteur 503. – 23/8/2003 – (503). [147684].

Convallaria majalis L.

CH/FR Farvagny-le-Grand, entre le marais du „Gros Dévin“ et la maisonnette, sous les saules, 750 m [G]. PURRO, C. Neu für die Fläche 233. – 10/9/2000 – (233). [137507].

Maianthemum bifolium (L.) F. W. Schmidt

CH/VS Troistorrents, arête nord-ouest du Bec du Corbeau. Zone boisée entre les points 1832 et 1892 m, 1825 m [G]. Sous bois d'épicéas; schistes gréseux. GRENON, M. Nouveau pour le secteur 503. – 23/8/2003 – (503). [147698].

Ornithogalum nutans L.

CH/VD Moudon, Comte Vert, 530 m. Robinaie à la place d'ancien vignoble; Burdigalien, colluvions; 25–50 Ex. KISSLING, P. & CALAME, D. Neu für die Fläche 223. – 4/1994 – (223). [129812].

Polygonatum verticillatum (L.) All.

CH/FR Neyruz (FR), rive de la Glâne, 600 m. Hêtraie alluviale à Carex alba; alluvions; 11–25 Ex. KISSLING, P. Neu für die Fläche 234. – 25/8/1999 – (234). [129856].

CH/VS Collombey-Muraz, prairie rocailleuse au sud du

chemin vers les Portes d'Onne, 1870-1890 m [G]. Rocailles; calcaire. GRENON, M. Nouveau pour le secteur 503. – 10/8/2003 – (503). [147637].

***Tofieldia calyculata* (L.) Wahlenb.**

CH/FR Montet (Glâne), La Croix, bord du ravin de la Broye, 605 m. Tuffière sur bord molasse; Burdigalien; <10 Ex. KISSLING, P. Neu für die Fläche 224. – 15/6/1991 – (224). [129939].

***Veratrum album* L. s.str.**

CH/VS Collombey-Muraz, bord ouest de la Combe de Dreveneuse, à la limite supérieure de la forêt, 1840-1865 m [G]. Calcaire. GRENON, M. Nouveau pour le secteur 503. – 4/8/2003 – (503). [147611].

MALVACEAE

***Althaea hirsuta* L.**

CH/VD La Sarraz, entre le cimetière et Les Guébettes, 510 m. Cerastio-Xerobrometum dans pâturage; crétacé; <10 Ex. KISSLING, P. & CLOT, F. Menaces: piétinement si pacage excessif. Bestätigung für die Fläche 111. – 5/1999 – (111). [129650].

NAJADACEAE

***Najas marina* L.**

CH/TG Münsterlingen, Scherzigen, Bodenseeufer westl. psychiatrischer Klinik, 396 m [G]. GUHL, R. & KOCH, M. Neu für die Fläche 436. – 27/8/2003 – (436). [147443].

ONAGRACEAE

***Epilobium hirsutum* L.**

CH/FR Farvagny-le-Grand, le long du ruisseau en Prouvin, 750 m [G]. PURRO, C. Neu für die Fläche 233. – 25/8/2000 – (233). [137512].

***Epilobium palustre* L.**

CH/VS Champéry, entre „Les Pas“ et Ripaille, 1880 m [G]. Bord de mare; calcaire, tourbe dans emposieu. GRENON, M. Nouveau pour le secteur 506. Avec *Senecio cordatus*. Neu für die Fläche 506. – 25/8/2002 – (506). [123731]. / Troistorrents, La Chaux, marais tourbeux au sud de l'emposieu, 1850 m [G]. Marais de pente tourbeux sur substrat de cargneule. GRENON, M. – 12/7/2003 – (503). [147512].

***Epilobium roseum* Schreb.**

CH/FR Farvagny-le-Grand, forêt „Gros Dévin“, 760 m [G]. PURRO, C. Neu für die Fläche 233. – 25/8/2000 – (233). [137513].

ORCHIDACEAE

***Aceras anthropophorum* (L.) W. T. Aiton**

CH/NE Les Bayards, Le Pâquier, südöstlich vom Haus, 1130 m [G]. Kalk (Malm, Argovien). FATTON, R. Vitaler Bestand, kein Schutz, mögliche Gefährdung: Beweidung. Neu für die Fläche 124. – 12/6/1999 – (124). [123748]. / Rochefort, Les Grattes, Les Châbles, 870 m. 4 Ex. ROULIN, B. Neu für die Fläche 134. – 18/6/1985 – (134). [128742].

***Chamorchis alpina* (L.) Rich.**

CH/VS Oberems, Pipji dans el Pipjitälli, Turtmantal, le long du ruisseau, sur butte herbeuse, 2397 m. Gazon alpin; sur gneiss, mais eau calcaire. GRENON, M. Stable. Neu für die Fläche 764. – 27/7/2002 – (764). [123691].

***Corallorrhiza trifida* Châtel.**

CH/VS Collombey-Muraz, bord ouest de la Combe de Dreveneuse, à la limite supérieure de la forêt, 1865 m [G]. Sous épicéas; calcaire; 1 ex. GRENON, M. Nouveau pour le secteur 503. – 4/8/2003 – (503). [147616].

***Dactylorhiza fistulosa* (Moench) H. Baumann & Künkele**

CH/VS Troistorrents, pente entre les Portes de Culet et le point 1985 m. Marais de pente, 1860 m [G]. Calcaire. GRENON, M. – 30/7/2003 – (503). [147520].

***Epipactis helleborine* (L.) Crantz**

CH/VS Collombey-Muraz, bord ouest de la Combe de Dreveneuse, à la limite supérieure de la forêt, 1865 m [G]. Sous épicéas; calcaire; 1 ex. GRENON, M. Nouveau pour le secteur 503. – 4/8/2003 – (503). [147615].

***Epipactis microphylla* (Ehrh.) Sw.**

CH/NE Rochefort, Chambrelieu, Chassagne, 700 m. 16 Ex. ROULIN, B. Neu für die Fläche 134. – 15/6/1997 – (134). [128734].

***Epipactis muelleri* Godfery**

CH/NE Bôle, route Bôle-Chambrelieu, talus nord, en face de la décharge, 600 m. 3 Ex. ROULIN, B. Neu für die Fläche 132. – 6/7/1995 – (132). [128121]. / Boudry, Treyfont, à l'orée du bois, au-dessus de la place de parc, 835 m. 1 Ex. ROULIN, B. Neu für die Fläche 121. – 28/7/1996 – (121). [128555].

CH/VD Montherod, Arboretum d'Aubonne, le long du sentier de La Vaux, 570 m [C]. 1 Ex. ROULIN, B. Neu für die Fläche 212. – 21/7/1996 – (212). [127909].

***Epipogium aphyllum* Sw.**

CH/NE Boudry, Treyfont, 860 m. 50 Ex. ROULIN, B. Bestätigung für die Fläche 121. – 29/7/1989 – (121). [128544].

***Gymnadenia odoratissima* (L.) Rich.**

CH/NE Boudry, Treyfont, 850 m. ROULIN, B. Neu für die Fläche 121. – 1/1900 – (121). [128548].

***Himantoglossum hircinum* (L.) Spreng.**

CH/VD Chapelle-sur-Moudon, Quetolin, talus de l'ubac, 765 m. Arrhénathéraie mésoxérophile; moraine alpine, talus de route; 1 Ex. KISSLING, P. Neu für die Fläche 223. – 30/5/1998 – (223). [129763].

***Ophrys apifera* Huds. s.str.**

CH/BE Péry, Pâturage aux Vaches, 747 m. GONSETH, Y. Bestätigung für die Fläche 157. – 13/6/2001 – (157). [129240].

***Ophrys holosericea* (Burm. f.) Greuter s.str.**

CH/BE Péry, Pâturage aux Vaches, 720 m. GONSETH, Y. Neu für die Fläche 157. – 18/5/2001 – (157). [129242].

***Ophrys insectifera* L.**

CH/NE Rochefort, Les Grattes, les Châbles, 870 m. ROULIN, B. Neu für die Fläche 134. – 18/6/1985 – (134). [128744].

***Orchis laxiflora* Lam.**

I/CO Piano Erba, am Lago Pusiano, 265 m. CONSONNI, G. G. & MOSER, D. M. – 30/5/2003. [145770].

***Orchis simia* Lam.**

CH/NE Boveresse, Couvet-La Brévine, Le Chablet, au pied du cinquième arbre le long de la route, 1020 m. 1 Ex. ROULIN, B. Neu für die Fläche 124. – 24/5/1995 – (124). [128003].

***Platanthera chlorantha* (Custer) Rchb.**

CH/FR Praratoud, Les Planches, lisière, plateau au bord du ravin, 640 m. Lisière Melampyro-Fagetum; <10 Ex. KISSLING, P. Neu für die Fläche 227. – 14/6/1986 – (227). [129839].

***Pseudorchis albida* (L.) Á. & D. Löve**

CH/VS Troistorrents, arête ouest de la Pointe de Bellevue, 1920–1930 m [G]. Lande à éricaceae; calcaire, décalcifié en surface. GRENON, M. Nouveau pour le secteur 503. – 30/7/2003 – (503). [147543].

OROBANCHACEAE***Orobanche alba* Willd.**

CH/VS Zermatt, am Wanderweg Herbrigg-Hubel-Zmutt, 1700–1900 m [G]. GERBER, R. Bestätigung für die Fläche 762. – 10/7/2000 – (762). [147935].

***Orobanche hederæ* Duby**

CH/FR Murist, Les Roches, 680 m. Galio-Carpinetum basophile; Burdigalien; 5–10 Ex. KISSLING, P. Neu für die Fläche 226. – 30/6/1999 – (226). [129820].

OXALIDACEAE***Oxalis acetosella* L.**

CH/VS Troistorrents, arête nord-ouest du Bec du Corbeau, 1825 m [G]. Sous bois d'épicéas; schistes gréseux. GRENON, M. Nouveau pour le secteur 503. – 23/8/2003 – (503). [147702].

PINACEAE***Pinus mugo* subsp. *uncinata* (DC.) Domin**

CH/VS Collombey-Muraz, bord ouest de la Combe de Dreveneuse, à la limite supérieure de la forêt, 1840–1865 m [G]. Calcaire; 2 ex. GRENON, M. Nouveau pour le secteur 503. – 4/8/2003 – (503). [147612].

PLANTAGINACEAE***Plantago coronopus* L.**

CH/VD Penthaz, gravière de Colliare, 430 m [C]. 6 pieds. BAUMANN, R. Bull. Cercle Vaud. Bot. 30, 2001. Neu für die Fläche 214. – 29/5/2000 – (214). [147412].

***Plantago lanceolata* L.**

CH/VS Collombey-Muraz, chemin de l'alpage d'Onne aux Portes d'Onne, 1800–1820 m [G]. Calcaire. GRE-

NON, M. Nouveau pour le secteur 503. – 10/8/2003 – (503). [147648].

***Plantago major* L. s.str.**

CH/VS Collombey-Muraz, chemin de l'alpage d'Onne aux Portes d'Onne, 1800–1820 m [G]. Calcaire. GRENON, M. Nouveau pour le secteur 503. – 10/8/2003 – (503). [147641].

POACEAE***Achnatherum calamagrostis* (L.) P. Beauv.**

CH/VD Eclépens, Mauremont, au-dessus de la baume, 550 m. Coronillo-Quercetum; Crétacé inférieur. KISSLING, P. Neu für die Fläche 111. – 20/5/2000 – (111). [129647].

***Aegilops cylindrica* Host**

CH/BS Basel, Badischer Bahnhof, alter Rangierbahnhof, 250 m [G]. GERBER, R. Bestätigung für die Fläche 179. – 6/8/2000 – (179). [147769].

***Agropyron pungens* (Pers.) Roem. & Schult.**

CH/VS Zermatt, Weg von Zermatt nach Zmutt, linke Tal-seite, in den Grueben, 1800 m [G]. GUHL, R. & KOCH, M. Neu für die Fläche 762. – 6/8/2003 – (762). [147446].

***Alopecurus aequalis* Sobol.**

CH/GR Tschappina, Tümpelrand unterhalb der Alp Lüscher, 1880 m [G]. BUCHLI, J. A. Bestätigung für die Fläche 941. – 7/2003 – (941). [147432].

***Bromus madritensis* L.**

CH/BS Basel, Rheinhafen Kleinhüningen, Geleise südlich vom Hafenbecken 2, 250 m [G]. GERBER, R. Neu für die Fläche 179. – 6/8/2000 – (179). [147753].

***Catapodium rigidum* (L.) C. E. Hubb.**

CH/LU Hochdorf, Güterbahnhof Hochdorf, 485 m [G]. Sandige Stelle. WEBER, Th. Neu für die Fläche 335. – 10/6/2003 – (335). [145807].

***Lolium perenne* L.**

CH/VS Collombey-Muraz, chemin de l'alpage d'Onne aux Portes d'Onne, 1800–1820 m [G]. Calcaire. GRENON, M. Nouveau pour le secteur 503. – 10/8/2003 – (503). [147647].

***Phleum alpinum* L.**

CH/VS Collombey-Muraz, Combe de Dreveneuse, au N de la Pointe de Bellevue, 1820–1860 m [G]. Humus sur calcaire dolomitique. GRENON, M. – 4/8/2003 – (503). [147605].

***Poa annua* L.**

CH/VS Collombey-Muraz, chemin de l'alpage d'Onne aux Portes d'Onne, 1800–1820 m [G]. Calcaire. GRENON, M. Nouveau pour le secteur 503. – 10/8/2003 – (503). [147646].

***Poa bulbosa* L.**

CH/FR Corpataux, bord E de la route cantonale Bulle – Fribourg, à hauteur du croisement Corpataux – Magnedens, ainsi qu'aux alentours du pont de l'autoroute, 690–700 m [G]. Graviers. PURRO, C. Neu für die Fläche 234. – 6/5/2000 – (234). [137526].

Poa chaixii Vill.

CH/VD Lausanne, sur le café du Centenaire, bord S du chemin forestier, 720 m. Galio-Fagetum; moraine. KISSLING, P. Neu für die Fläche 214. – 1991 – (214). [129840].

Poa supina Schrad.

CH/VS Collombey-Muraz, Combe de Dreveneuse, au N de la Pointe de Bellevue, 1820–1860 m [G]. Humus sur calcaire dolomitique. GRENON, M. Nouveau pour le secteur 503. – 4/8/2003 – (503). [147601].

Setaria pumila (Poir.) Roem. & Schult.

CH/FR Farvagny-le-Grand, au bord de la route reliant Vuisternens-en-Ogoz à la route cantonale vers Le Bry, 760 m [G]. Gravier. PURRO, C. Neu für die Fläche 233. – 25/8/2000 – (233). [137536]. / Rossens (FR), au bord de la petite route longeant l'autoroute, 740 m [G]. Gravier. PURRO, C. Neu für die Fläche 233. – 14/9/2000 – (233). [137537].

Tragus racemosus (L.) All.

CH/VS Saillon, beim Steinbruch und im Rebberg unterhalb, 500–550 m [G]. GERBER, R. Bestätigung für die Fläche 701. – 1/9/2002 – (701). [124462].

Vulpia myuros (L.) C. C. Gmel.

CH/VS Nendaz, Basse-Nendaz, jardin privé: aménagement de rocaille dans gros blocs, 950 m. Sable. DETRAZ-MEROZ, J. Bestätigung für die Fläche 722. – 9/6/2003 – (722). [147739].

POLYGONACEAE*Oxyria digyna* (L.) Hill

CH/VS Collombey-Muraz, Combe de Dreveneuse, au N de la Pointe de Bellevue, 1820–1860 m [G]. Humus sur calcaire dolomitique. GRENON, M. Nouveau pour le secteur 503. – 4/8/2003 – (503). [147600].

Polygonum bistorta L.

CH/VS Troistorrents, La Chaux, marais tourbeux au sud de l'emposieu, 1850 m [G]. Marais de pente tourbeux sur substrat de cagneule. GRENON, M. Nouveau pour le secteur 503. – 12/7/2003 – (503). [147497].

Polygonum hydropiper L.

CH/FR Farvagny-le-Grand, forêt „Gros Dévin“, 760 m [G]. Bords des sentiers humides et esserts. PURRO, C. Neu für die Fläche 233. – 25/8/2000 – (233). [137527]. / Rossens (FR), forêt "Bibou", 750 m [G]. Bords des sentiers humides et esserts. PURRO, C. Neu für die Fläche 233. – 14/9/2000 – (233). [137528].

Polygonum mite Schrank

CH/FR Farvagny-le-Grand, forêt „Gros Dévin“, 760 m [G]. Bords des sentiers humides et esserts. PURRO, C. Bestätigung für die Fläche 233. – 25/8/2000 – (233). [137529].

POTAMOGETONACEAE*Potamogeton pusillus* L.

CH/GR Flerden, Bignelsee, 1414 m. >100 Ex. STEIGER, P. Neu für die Fläche 941. – 2/7/2000 – (941). [125997].

PRIMULACEAE*Lysimachia nemorum* L.

CH/VS Troistorrents, arête nord-ouest du Bec du Corbeau, 1825–1865 m [G]. Marais; schistes gréseux. GRENON, M. Nouveau pour le secteur 503. – 23/8/2003 – (503). [147695].

Primula farinosa L.

CH/VS Monthey, arête SE de la Pointe de Bellevue. Pente humide sur le versant nord. Zone de corniches de neige, 1840 m [G]. Sur cagneule, en partie décalcifié. GRENON, M. Nouveau pour le secteur 503. – 12/7/2003 – (503). [147459]. / Troistorrents, La Chaux, marais tourbeux au sud de l'emposieu, 1850 m [G]. Marais de pente tourbeux sur substrat de cagneule. GRENON, M. Nouveau pour le secteur 503. – 12/7/2003 – (503). [147504].

PYROLACEAE*Monotropa hypopitys* L.

CH/GR Laax, Uaul Grond, 1020–1080 m [G]. GERBER, R. Bestätigung für die Fläche 920. – 8/8/2000 – (920). [147851].

CH/VD Trey, Les Moulins, 550 m. Luzulo-Quercetum, souche; Burdigalien et moraine alpine; 1 Ex. KISSLING, P. & GALLAND, J.-D. Bestätigung für die Fläche 227. – 11/10/1991 – (227). [129809].

Pyrola minor L.

CH/VS Collombey-Muraz, combe à l'ouest de la Pointe de Bellevue. Zone d'éboulis calcaires humides et à mégaphorbiées, 1810 m [G]. Calcaire dolomitique. GRENON, M. Nouveau pour le secteur 503. – 2/8/2003 – (503). [147583].

RANUNCULACEAE*Aconitum altissimum* Mill.

CH/VS Collombey-Muraz, Tour de Don, rocaillies et pierrier à l'ouest de la dépression close 1790 m, 1840 m [G]. Calcaire. GRENON, M. – 10/8/2003 – (503). [147663].

Aconitum compactum (Rchb.) Gáyer

CH/VS Troistorrents, petit marécage au S.-O. du point 1851 m, entre les Portes de Culet et le Bec du Corbeau, 1830 m [G]. Flysch. GRENON, M. – 23/8/2003 – (503). [147687].

Aconitum neomontanum Wulfen

CH/VS Collombey-Muraz, dans les failles E.-O. au sommet de la Tour de Don, 1995 m [G]. Calcaire. GRENON, M. – 10/8/2003 – (503). [147627].

Aconitum variegatum subsp. *paniculatum* (Arcang.) Greuter & Burdet

CH/TI Prato-Sornico, Val di Prato, lungo il sentiero di fondo valle, verso le scalinate che permettono di superare le gole a nord-ovest dell'Alpe Campala, 1350 m [G]. JURIELLI, M. Bestätigung für die Fläche 823. – 5/8/2003 – (823). [147396].

Aconitum x platanifolium Degen & Gáyer

CH/VS Collombey-Muraz, Pointe de Bellevue – Base ouest des rochers de l'arête de Pré Fleuri – Vallon des Conchettes, 1830–1850 m [G]. Mégaphorbiée;

calcaire. GRENON, M. – 2/8/2003 – (503). [147569].

***Actaea spicata* L.**

CH/VS Collombey-Muraz, prairie rocailleuse au sud du chemin vers les Portes d'Onne, 1870–1890 m [G]. Rocailles; calcaire. GRENON, M. Nouveau pour le secteur 503. – 10/8/2003 – (503). [147636].

***Callianthemum coriandrifolium* Rchb.**

CH/GR Scuol, Plan Mattun, 2300 m. Kobresietum. STEIGER, P. Bestätigung für die Fläche 999. – 1992 – (999). [124629].

***Caltha palustris* L.**

CH/VS Monthey, combe à neige au pied SE de la Pointe de Bellevue, 1840 m [G]. Calcaire. GRENON, M. Nouveau pour le secteur 503. – 12/7/2003 – (503). [147470].

***Consolida regalis* Gray**

CH/SH Merishausen, Randen, südlich Hagenturm, 890 m [G]. Ökologische Ausgleichsfläche bzw. Brachacker. BERGAMINI, A. Wohl angesät. Bestätigung für die Fläche 412. – 6/7/2003 – (412). [147419].

***Delphinium elatum* L.**

CH/FR Neirivue, 300 m E Tsuatsaux d'en haut an Weg, 1620 m. Kleines Steinfeld; Kalk. THÖNI, E. Bestätigung für die Fläche 532. – 13/8/2001 – (532). [137543].

***Helleborus viridis* L.**

CH/GL Elm, „Grossberg“ Waldrand südlich des Weilers Steinibach bei Elm, 1150 m [G]. Waldrand; Kalk. BLUMER, M. Bestätigung für die Fläche 675. – 5/6/2003 – (675). [147369].

***Hepatica nobilis* Schreb.**

CH/FR Villeneuve (FR), couloir sur la Maladaire, 550 m. Aceri-Tilietum; colluvions sous falaise Burdigalien. KISSLING, P. & GALLAND, J.-D. Bestätigung für die Fläche 227. – 3/10/1991 – (227). [129759].

***Ranunculus aconitifolius* L.**

CH/VS Monthey, combe à neige au pied SE de la Pointe de Bellevue, 1840 m [G]. Calcaire. GRENON, M. Nouveau pour le secteur 503. – 12/7/2003 – (503). [147472].

***Ranunculus acris* subsp. *friesianus* (Jord.) Syme**

CH/VS Monthey, arête SE de la Pointe de Bellevue. Pente humide sur le versant nord. Zone de corniches de neige, 1860 m [G]. Sur cargneule. GRENON, M. Nouveau pour le secteur 503. – 12/7/2003 – (503). [147467].

***Ranunculus arvensis* L.**

CH/SH Neunkirch, Ackerrand Weg Richtung Widen, 440 m [U]. Ackerrand; 1 Ex. BAUMBERGER, C. Bestätigung für die Fläche 411. – 17/5/2003 – (411). [147428].

***Ranunculus lingua* L.**

CH/GR Bondo, Tümpel westlich von Bondo, 790 m [G].

MAURIZIO, R. Neu für das Bergell und die Fläche 990. – 4/7/2003 – (990). [147449].

***Ranunculus platanifolius* L.**

CH/VS Collombey-Muraz, Pointe de Bellevue – Base ouest des rochers de l'arête de Pré Fleuri – Vallon des Conchettes, 1830–1850 m [G]. Mégaphorbiée; calcaire. GRENON, M. Nouveau pour le secteur 503. – 2/8/2003 – (503). [147570].

***Ranunculus repens* L.**

CH/VS Troistorrents, arête nord-ouest du Bec du Corbeau, 1825–1865 m [G]. Marais; schistes gréseux. GRENON, M. Nouveau pour le secteur 503. – 23/8/2003 – (503). [147696].

***Ranunculus sceleratus* L.**

CH/GL Glarus, Bahnhofareal Glarus, 472 m [G]. Am Rand des Geleiseschotters. BLUMER, M. Durch Atrazin gefährdet!. Neu für die Fläche 664. – 2001 – (664). [147378].

***Thalictrum morisonii* C. C. Gmel.**

I/CO Piano Erba, am Lago Pusiano, 265 m. CONSONNI, G. G. & MOSER, D. M. – 30/5/2003. [145771].

ROSACEAE

***Amelanchier ovalis* Medik.**

CH/FR Villeneuve (FR), Côte des Baumes, crête-épaule S, 610 m. Pinède aride érodée; Burdigalien; 1 Ex. KISSLING, P. Menaces: piétinement. Bestätigung für die Fläche 227. – 25/5/1992 – (227). [129657].

CH/VD Bursins, sur Saint Vincent, crête SSW, 570 m. Carici-Quercetum; conglomérat; 1 Ex. KISSLING, P. Bestätigung für die Fläche 212. – 27/8/1975 – (212). [129652].

***Cotoneaster integerrimus* Medik.**

CH/FR Villeneuve (FR), sur la Baume, 610 m. Lisière Lathyro-Quercetum; bord de falaise Burdigalien; 1 Ex. KISSLING, P. & GALLAND, J.-D. Neu für die Fläche 227. – 4/7/1991 – (227). [129728].

***Cotoneaster tomentosus* Lindl.**

CH/FR Murist, Les Roches, 680 m. Galio-Carpinetum basophile; Burdigalien; 1 Ex. KISSLING, P. Neu für die Fläche 226. – 30/6/1999 – (226). [129730]. / Villeneuve (FR), Côte des Baumes, épaule rocheuse S, 630 m. Pinède xérophile; Burdigalien; <10 Ex. KISSLING, P. Bestätigung für die Fläche 227. – 25/5/1992 – (227). [129731].

***Duchesnea indica* (Andrews) Focke**

CH/GL Netstal, am Rand des Fussweges am östlichen Rand des Dorfes Netstal, 490 m [G]. Wegrand; Kalk, Braunerde. BLUMER, M. Neu für die Fläche 664. – 2003 – (664). [147382].

***Mespilus germanica* L.**

CH/VD Moudon, Bois des Vaux, flanc E, 630 m. Pulmonario-Fagetum; Burdigalien; 1 Ex. KISSLING, P. Menaces: assombrissement. Neu für die Fläche 223. – 6/1998 – (223). [129804].

***Potentilla grammopetala* Moretti**

CH/GR Lostalio, Alp de Groven, 1830–2100 m. Androsaci-

- on vandellii. STEIGER, P. Neu für die Fläche 861. – 7/1996 – (861). [124799].
- Potentilla inclinata** Vill.
CH/BS Basel, Badischer Bahnhof, alter Rangierbahnhof, 250 m [G]. GERBER, R. Bestätigung für die Fläche 179. – 6/8/2000 – (179). [147782].
CH/ZH Rafz, in Grasstreifen zwischen Schnellstrasse und Kiesweg bei Solgen, 440–460 m. Brometum. BERNER, D. Bestätigung für die Fläche 405. – 31/5/2002 – (405). [124487].
- Potentilla micrantha** DC.
CH/VD Cugy (VD), Bas de Lavaux, adret, 750 m. Pulmonario-Fagetum; Burdigalien, colluvions; <10 Ex. KISSLING, P. Neu für die Fläche 223. – 6/1991 – (223). [129858].
- Rosa pendulina** L.
CH/VD Lausanne, deux rives du Chandelar, 750 m. Cardamino-Fagetum hygrophile; Burdigalien; <10 Ex. KISSLING, P. Neu für die Fläche 214. – 7/1992 – (214). [129870].
- Rosa stylosa** Desv.
CH/VD Belmont-sur-Lausanne, 580 m [C]. HOFFER, F. Cet églantier était signalé à Rovéréaz (Durand et Pittier, 1882), proche de Belmont-sur-Lausanne. Bestätigung für die Fläche 214. – 2002 – (214). [123595].
- Rosa vosagiaca** N. H. F. Desp.
CH/VS Troistorrents, crête est du Bec du Corbeau, des Portes de Culet, au collet entre le point 1851 et le Corbeau, 1825 m [G]. Flysch; 2–3 ex. GRENON, M. Nouveau pour le secteur 503. – 23/8/2003 – (503). [147677].
- Rubus idaeus** L.
CH/VS Troistorrents, emposieux au pied sud de la Pointe de Bellevue, point 1857 m. [G]. Calcaire au N, décalcifié au sud. GRENON, M. Nouveau pour le secteur 503. – 12/7/2003 – (503). [147486].
- Sanguisorba officinalis** L.
CH/FR Farvagny-le-Grand, le long du ruisseau en Prouvin, 750 m [G]. PURRO, C. Neu für die Fläche 233. – 25/8/2000 – (233). [137532].
CH/VS Troistorrents, La Chaux, marais tourbeux au sud de l'emposieu, 1850 m [G]. Marais de pente tourbeux sur substrat de cargneule. GRENON, M. Nouveau pour le secteur 503. – 12/7/2003 – (503). [147502].
- Sibbaldia procumbens** L.
CH/VS Collombey-Muraz, Combe de Dreveneuse, au N de la Pointe de Bellevue, 1820–1860 m [G]. Humus sur calcaire dolomitique. GRENON, M. Nouveau pour le secteur 503. – 4/8/2003 – (503). [147595].
- Sorbus torminalis** (L.) Crantz
CH/FR Cheyres, Combodon, sur la falaise, 620 m. Luzulo-Quercetum; moraine alpine sur molasse; 11–25 Ex. KISSLING, P. Bestätigung für die Fläche 226. – 30/6/1999 – (226). [129919].
CH/VD Bursins, Châtillon, 560 m. Lathyro-Quercetum; conglomérat et moraine; <10 Ex. KISSLING, P.

Neu für die Fläche 212. – 27/8/1975 – (212). [129884]. / Lucens, crête plongeant E sur les Iles, tranchée ligne électrique, 565 m. Burdigalien; <10 Ex. KISSLING, P. Bestätigung für die Fläche 227. – 25/5/1995 – (227). [129897].

RUBIACEAE

- Galium anisophyllum** Vill.
CH/VS Collombey-Muraz, Pointe de Bellevue – Base ouest des rochers de l'arête de Pré Fleuri – Vallon des Conchettes, 1830–1860 m [G]. Calcaire. GRENON, M. Nouveau pour le secteur 503. – 2/8/2003 – (503). [147564].
- Galium odoratum** (L.) Scop.
CH/VS Troistorrents, arête nord-ouest du Bec du Corbeau, 1825–1865 m [G]. Schistes gréseux; 1 colonie. GRENON, M. – 23/8/2003 – (503). [147693].

Galium parisiense L.

- CH/BS Basel, Badischer Bahnhof, alter Rangierbahnhof, 250 m [G]. GERBER, R. Bestätigung für die Fläche 179. – 6/8/2000 – (179). [147774].

SALICACEAE

Salix foetida DC.

- CH/VS Monthey, arête SE de la Pointe de Bellevue. Pente humide sur le versant nord. Zone de corniches de neige, 1840 m [G]. Sur cargneule, en partie décalcifié. GRENON, M. Nouveau pour le secteur 503. – 12/7/2003 – (503). [147462].

Salix herbacea L.

- CH/VS Collombey-Muraz, Combe de Dreveneuse, au N de la Pointe de Bellevue, 1820–1860 m [G]. Humus sur calcaire dolomitique. GRENON, M. Nouveau pour le secteur 503. – 4/8/2003 – (503). [147599].

Salix pentandra L.

- CH/GR Castrisch, Castrischer Rheinauen, 680 m [G]. Auf Flusskies, Schlick und Sand. GERBER, R. Neu für die Fläche 922. – 8/8/2000 – (922). [147850].

SARRACENIACEAE

Sarracenia purpurea L.

- CH/BE Schangnau, kleines Hang-Übergangsmoor, 1100 m [G]. Sphagnum. WAGNER, G. Bestätigung für die Fläche 574. – 12/10/2003 – (574). [147455].

SAXIFRAGACEAE

Saxifraga androsacea L.

- CH/VS Collombey-Muraz, Combe de Dreveneuse, au N de la Pointe de Bellevue, 1820–1860 m [G]. Humus sur calcaire dolomitique. GRENON, M. Nouveau pour le secteur 503. – 4/8/2003 – (503). [147596].

Saxifraga biflora subsp. macropetala (Engl.) Rouy & E. G. Camus

- CH/GR Scuol, Val Lischana, 1. Steilstufe oberhalb Lischana-Hütte, 2600 m [G]. GERBER, R. Neu für die Fläche 979. – 12/8/2000 – (979). [147869].

Saxifraga cotyledon L.

- CH/GR Bondo, Viäl, 2270 m. Silikatwand. STEIGER, P. Neu für die Fläche 992. – 1989 – (992). [125022].

Saxifraga cuneifolia L.

CH/VS Troistorrents, arête nord-ouest du Bec du Corbeau, 1825 m [G]. Sous bois d'épicéas; schistes gréseux. GRENON, M. Nouveau pour le secteur 503. – 23/8/2003 – (503). [147697].

Saxifraga petraea L.

I/CO Erba, Bucco del Piombo, 750 m. CONSONNI, G. G. & MOSER, D. M. – 30/5/2003. [145778].

SCROPHULARIACEAE

Euphrasia cisalpina Pugsley

CH/GR Lostallo, Corsetana, 420 m. Xerobrometum. STEIGER, P. Bestätigung für die Fläche 861. – 1990 – (861). [125040].

Linaria purpurea (L.) Mill.

CH/BE Bern, Monbijou-Quartier, Kappelenstr.18, 530 m [G]. 1 Ex. DEUTSCHLE, R. & SENN-IRLET, B. Neu für die Fläche 263. – 10/6/2003 – (263). [147423].

Lindernia dubia (L.) Pennell

CH/TI Magadino, Damm Magadino-Bolette, 194 m. Teichrand. MOSER, D. M. Neu für die Fläche 811. – 10/7/2003 – (811). [145810].

Melampyrum arvense L.

CH/GR Paspels, Sogn Luregn, 830 m. >100 Ex. STEIGER, P. Bestätigung für die Fläche 941. – 30/6/2000 – (941). [125763].

Scrophularia umbrosa Dumort.

CH/FR Farvagny-le-Grand, bord du ruisseau en lisière nord de la forêt „Gros Dévin“, 750 m [G]. PURRO, C. Bestätigung für die Fläche 233. – 2/9/2000 – (233). [137535].

Veronica alpina L.

CH/VS Collombey-Muraz, Combe de Dreveneuse, au N de la Pointe de Bellevue, 1820–1860 m [G]. Humus sur calcaire dolomitique. GRENON, M. Nouveau pour le secteur 503. – 4/8/2003 – (503). [147602].

Veronica chamaedrys L.

CH/VS Monthey, combe à neige au pied SE de la Pointe de Bellevue, 1840 m [G]. Calcaire. GRENON, M. Nouveau pour le secteur 503. – 12/7/2003 – (503). [147471].

Veronica officinalis L.

CH/VS Troistorrents, arête nord-ouest du Bec du Corbeau, 1825 m [G]. Sous bois d'épicéas; schistes gréseux. GRENON, M. Nouveau pour le secteur 503. – 23/8/2003 – (503). [147700].

Veronica scutellata L.

CH/FR Murist, La Vounaise, Les Roches, ancienne carrière?, 630 m. Marais colonisateur; Burdigalien; 25–50 Ex. KISSLING, P. Bestätigung für die Fläche 226. – 30/6/1999 – (226). [129955].

Veronica urticifolia Jacq.

CH/VS Troistorrents, arête nord-ouest du Bec du Corbeau, 1825 m [G]. Sous bois d'épicéas; schistes gré-

seux. GRENON, M. Nouveau pour le secteur 503. – 23/8/2003 – (503). [147701].

TAMARICACEAE

Myricaria germanica (L.) Desv.

CH/FR Ménières, gravière de „Sur le Mont“, 550 m [G]. PURRO, C. Neu für die Fläche 227. – 1999 – (227). [137524].

TILIACEAE

Tilia platyphyllos Scop.

CH/FR Attalens, Franex, Roches, sous la falaise, 675 m. Pulmonario-Fagetum; éboulis de molasse; 11–25 Ex. KISSLING, P. Neu für die Fläche 226. – 30/6/1999 – (226). [129938].

TYPHACEAE

Typha latifolia L.

CH/GL Glarus, östlich des Klöntalersee-Staudamms, 840 m [G]. Kalk; fruchtend <10. BLUMER, M. Neu für die Fläche 664. – 2003 – (664). [147370].

URTICACEAE

Parietaria officinalis L.

CH/VD Sédeilles, Champs Paccot, maraîcher Gfeller, 692 m. Gravats anciens derrière la maison; moraine; 3 Ex. KISSLING, P. Bestätigung für die Fläche 227. – 4/1993 – (227). [129821].

VALERIANACEAE

Centranthus ruber (L.) DC.

CH/VS Ausserberg, östlich vom Dorf, am Höhenweg Südrampe, 1008 m. KROOSWIJK, A. Verwilderte Gartenpflanzen. Neu für die Fläche 705. – 15/8/2003 – (705). [147817].

Valeriana dioica L.

CH/VS Troistorrents, La Chaux, marais tourbeux au sud de l'emposieu, 1850 m [G]. Marais de pente tourbeux sur substrat de cagneule. GRENON, M. Nouveau pour le secteur 503. – 12/7/2003 – (503). [147499].

Valeriana versifolia Brügger

CH/VS Collombey-Muraz, Portes d'Onne, dans les vernes à 200 m au sud du col, 1920 m [G]. Parmi *Alnus viridis*, *Adenostyles alliariae* et *Hieracium prenanthoides*; calcaire. GRENON, M. Rare dans le secteur. – 10/8/2003 – (503). [147628].