

**Zeitschrift:** Bulletin de l'Association Pro Aventico  
**Band:** 50 (2008)

**Artikel:** Scripta manent : à l'occasion de la parution du 50e numéro du Bulletin de l'Association Pro Aventico  
**Autor:** Brodard, Virginie / Castella, Daniel / Dal Bianco, Jean-Paul  
**DOI:** <https://doi.org/10.5169/seals-246342>

### **Nutzungsbedingungen**

Die ETH-Bibliothek ist die Anbieterin der digitalisierten Zeitschriften. Sie besitzt keine Urheberrechte an den Zeitschriften und ist nicht verantwortlich für deren Inhalte. Die Rechte liegen in der Regel bei den Herausgebern beziehungsweise den externen Rechteinhabern. [Siehe Rechtliche Hinweise.](#)

### **Conditions d'utilisation**

L'ETH Library est le fournisseur des revues numérisées. Elle ne détient aucun droit d'auteur sur les revues et n'est pas responsable de leur contenu. En règle générale, les droits sont détenus par les éditeurs ou les détenteurs de droits externes. [Voir Informations légales.](#)

### **Terms of use**

The ETH Library is the provider of the digitised journals. It does not own any copyrights to the journals and is not responsible for their content. The rights usually lie with the publishers or the external rights holders. [See Legal notice.](#)

**Download PDF:** 07.10.2024

**ETH-Bibliothek Zürich, E-Periodica, <https://www.e-periodica.ch>**

## ***Scripta manent\****

### **À l'occasion de la parution du 50<sup>e</sup> numéro du Bulletin de l'Association Pro Aventico**

Virginie Brodard  
Daniel Castella  
Jean-Paul Dal Bianco

«N'exagérons pas l'influence de leurs plaintes ou de leurs récits, en prose ou en vers, mais constatons que des ruines oubliées sont deux fois condamnées.»

Eugène Secretan (1887)

#### **Résumé**

La sortie de presse du 50<sup>e</sup> numéro du *Bulletin de l'Association Pro Aventico* est l'occasion d'évoquer la genèse et l'histoire mouvementée de cette revue scientifique née en 1887, deux ans après la fondation de l'Association. Au fil du temps et au gré des circonstances, le *Bulletin* a vécu plusieurs interruptions de parution et quelques mues.

Dès l'aube du XVIII<sup>e</sup> s., des érudits et des humanistes s'étaient enthousiasmés pour les antiquités avenchoises, et plusieurs d'entre eux avaient tenté, avec plus ou moins de succès, de sensibiliser la population aux périls engendrés par le pillage et la récupération des matériaux de construction romains. Le *Bulletin* fut créé par quelques pionniers dans le but déclaré de porter ce même message et d'informer les membres de l'Association sur les travaux de fouille et de restauration en cours dans la ville antique. Selon les époques et pour diverses raisons, ce souci de transmission a connu quelques éclipses, et ce n'est qu'à partir de 1988 qu'une parution annuelle régulière a pu être assurée. Au fil des ans, le *Bulletin* a vu son format s'agrandir et son contenu s'étoffer, avec une surface d'illustration en constante croissance.

Les articles du *Bulletin*, dont la liste exhaustive accompagnée de plusieurs index est annexée à cette présentation, illustrent non seulement l'évolution des connaissances des archéologues et des historiens, mais aussi l'amélioration constante de leur formation et de leurs méthodes de travail. Ils montrent également la multiplicité des axes de recherche, le caractère désormais impératif des approches pluridisciplinaires et l'intérêt grandissant porté par les nouvelles générations de chercheurs aux vestiges liés à la vie quotidienne et aux activités économiques et artisanales à l'époque romaine.

#### **Zusammenfassung**

Die Drucklegung der 50. Ausgabe des *Bulletin de l'Association Pro Aventico* bietet die Gelegenheit, einen Blick auf die Entstehung und die bewegte Geschichte dieser 1887, zwei Jahre nach der Gründung der *Association*, erstmals erschienenen wissenschaftlichen Zeitschrift zu werfen. Im Lauf der Jahre wurde ihr Erscheinen mehrfach unterbrochen und konzeptionell mehrfach neu ausgerichtet.

Seit Beginn des 18. Jahrhunderts interessierten sich Gelehrte und Humanisten für die Altertümer von Avenches. Einige von ihnen bemühten sich mit unterschiedlichem Erfolg, die Bevölkerung auf deren Gefährdung durch Raubgrabungen und Abtragung zur Gewinnung von Baumaterialien aufmerksam zu machen. Die Gründer des *Bulletin* verfolgten genau dieses Ziel und wollten darüber hinaus die Mitglieder der *Association* über die in der antiken Stadt durchgeführten Grabungs- und Restaurierungstätigkeiten informieren. Jedoch verhinderten die Zeitumstände und weitere Gründe die kontinuierliche Erfüllung dieser Aufgabe. Erst seit 1988 erscheint das *Bulletin* jährlich. Im Lauf der Zeit wurde das Format vergrössert, der Inhalt erweitert, und die Zahl der Abbildungen stieg beständig an.

Aus den Artikeln des *Bulletin*, die am Ende dieser Abhandlung zusammen mit einem ausführlichen Index aufgelistet sind, wird deutlich, wie sehr sich das Wissen der Archäologen und Historiker verändert und deren Ausbildung und Arbeitsmethoden verbessert haben. Sie zeugen von der Vielfalt der Forschungsbereiche und der Notwendigkeit der Interdisziplinarität und belegen auch, dass heutige Forschergenerationen ein grösseres Augenmerk auf Zeugnisse des Alltags, der Wirtschaft und des Handwerk in der römischen Zeit legen.

#### **Mots-clés**

*Aventicum/Avenches*  
*Bulletin de l'Association Pro Aventico*  
*historique des recherches*

#### **Stichwörter**

*Aventicum/Avenches*  
*Bulletin de l'Association Pro Aventico*  
*Forschungsgeschichte*

Übersetzung: Silvia Hirsch

\* «Les écrits restent».



**Fig. 1**

Marquard Wild  
(1661-1747).

Savant antiquaire et  
numismate.

Bibliothécaire en chef de la ville  
de Berne de 1693 à 1709.

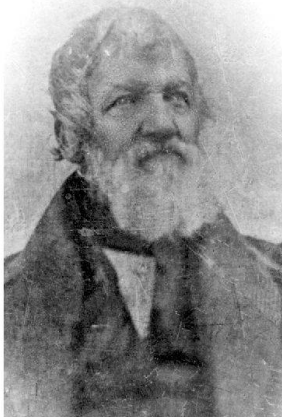
Auteur d'un traité intitulé  
*Apologie pour la vieille Cité  
d'Avenches* paru en 1710.

**Fig. 2**

François-Rodolphe de  
Dompierre  
(1775-1844).

Militaire de carrière en France,  
en Angleterre et en Suisse.  
Lieutenant-colonel et député au  
Grand Conseil vaudois.

Conservateur des Antiquités  
pour le Nord vaudois dès 1822  
et conservateur du Musée  
romain d'Avenches de 1838 à  
1844.



La défense des vestiges de l'antique cité romaine a été plus d'une fois assurée par l'éloquence de personnalités éminentes, qui se sont faites, à différentes époques, les avocats du passé illustre de l'ancienne capitale des Helvètes. Auteurs d'ouvrages érudits, de lettres passionnées ou de discours partisans, elles ont, au fil de ces trois derniers siècles, plaidé avec foi et conviction la cause d'*Aventicum*. Sans être exhaustives, ces quelques notes historiques nous permettent aujourd'hui de mesurer le chemin parcouru, jalonné de nombreux témoignages, tous dédiés à la gloire passée d'Avenches<sup>1</sup>.

## Apologie pour la vieille cité d'Avenches

C'est une virulente polémique entre savants qui est peut-être à l'origine du premier véritable plaidoyer en faveur de l'ancienne capitale de l'Helvétie romaine<sup>2</sup>. Afin de répondre aux assertions, pour le moins fantaisistes, rendues publiques par le père jésuite Pierre-Joseph Dunod dans un ouvrage paru en 1709<sup>3</sup>, et selon lesquelles l'antique cité d'*Aventicum* se situerait en réalité non loin du lac d'Antre en Franche-Comté, Leurs Excellences de Berne, piquées au vif par ces propos sacrilèges, chargent alors Marquard Wild (fig. 1), bibliothécaire de la ville, de rétablir la vérité sans tarder. Ainsi paraît l'année suivante son traité intitulé *Apologie pour la vieille Cité d'Avenche ou Aventicum en Suisse*<sup>4</sup>, dans lequel il s'applique à démontrer les errements du révérend père jésuite, grâce à un inventaire et une description méthodiques des vestiges découverts sur le territoire d'Avenches, et qui faisaient déjà sa renommée bien au-delà des frontières bernoises.

La deuxième moitié du XVIII<sup>e</sup> s. est marquée par l'émergence des premières fouilles d'envergure, ainsi que par la publication des principales découvertes dans divers recueils scientifiques, souvent richement illustrés de plans et de dessins d'objets exhumés<sup>5</sup>. Si les travaux bernois ont considérablement accru notre connaissance de l'antique *Aventicum*, ils auront aussi engendré d'irréversibles destructions. À l'aube du XIX<sup>e</sup> s., c'est alors un nouveau combat qui s'engagera sur le front avenchois, pour la sauvegarde et la protection du site, et cela grâce au travail inlassable des pionniers de l'archéologie vaudoise.

## Lettres ouvertes pour *Aventicum*

Dès 1803, une voix influente s'élèvera pour dénoncer le vandalisme qui sévit sur les terres avenchoises. Par l'intermédiaire

de ses *Trois lettres archéologiques sur Avenches*, le doyen Philippe-Sirice Bridel, rédacteur entre autres des *Étrennes helvétiques*, s'adressera au public afin de le sensibiliser aux dommages infligés et solliciter son soutien en lançant l'idée d'une souscription nationale pour la sauvegarde des vestiges d'*Aventicum*.

«Nous finirons par répéter le vœu de tous les Suisses jaloux de la gloire de leur patrie, c'est qu'on ouvre une souscription pour faire autour d'Avenches des fouilles régulières... qu'on dépose dans l'amphithéâtre de cette ville toutes les antiquités qu'on pourra recouvrer... qu'on ne laisse plus ni enlever ni briser aucun de ces honorables titres d'illustration de notre ancienne capitale; et que son conseil municipal s'occupe enfin, avec intelligence et activité, de ces recherches trop long-temps négligées, presque toujours abandonnées au hasard, et souvent inutiles, parce que la cupidité exporte à l'étranger les médailles, les vases et les inscriptions, ou que l'ignorance, qui n'en fait aucun cas, les laisse dégrader.»<sup>6</sup>

Même si les vœux du doyen Bridel resteront lettre morte pour quelques décennies encore, ses appels auront eu le mérite d'éveiller la conscience du jeune gouvernement vaudois sur les innombrables négligences dont étaient victimes les richesses de son passé. En 1822, le Conseil d'État nomme deux conservateurs des Antiquités pour le canton de Vaud: Louis Reynier à Lausanne et François-Rodolphe de Dompierre (fig. 2) à Avenches<sup>7</sup>. Ceux-ci s'empressent de rédiger une circulaire dans le but d'attirer l'attention de leurs concitoyens sur la sauvegarde de leur patrimoine, mais cette fois-ci encore le résultat est peu en-

1 La préparation de cet article nous a conduits à prendre contact avec les descendants et personnes parentes de quelques-uns de ces savants et chercheurs. Il s'agit de MM. François Cart et Bernard Secrétan à Lausanne et de M. Gilles Caspari à Dully. Qu'ils soient tous sincèrement remerciés pour les témoignages qu'ils ont bien voulu nous faire partager. Sur l'histoire des découvertes et des recherches archéologiques à Avenches, on se référera en particulier à Tuor-Clerc 1984 et Meylan Krause 2004.

2 M.-F. Meylan Krause, Et si *Aventicum* n'était pas en Suisse!, *Aventicum, Nouvelles de l'Association Pro Aventico* 2, 2002, p. 2.

3 R. P. P.-J. Dunod, *La découverte entière de la ville d'Antre en Franches-Comté*, Amsterdam, 1709.

4 M. Wild, *Apologie pour la vieille Cité d'Avenche ou Aventicum en Suisse...*, Berne, 1710.

5 Citons en particulier F. S. Schmidt, *Recueil d'Antiquités trouvées à Avenches, à Culm et en d'autres lieux de la Suisse*, Berne, 1760 et E. Ritter, *Mémoire abrégé et Recueil de quelques Antiquités de la Suisse avec des Dessins levés sur les lieux depuis 1783*, Berne, 1788.

6 Ph.-S. Bridel, deuxième «Lettre archéologique sur Avenches». *Le Conservateur suisse, ou Recueil complet des Étrennes helvétiques*, t. VII, Lausanne, 1815, p. 170-171.

7 M.-F. Meylan Krause, François-Rodolphe de Dompierre, un pionnier de l'archéologie vaudoise, *Aventicum, Nouvelles de l'Association Pro Aventico* 9, 2006, p. 3.

thousiasmant. L'obstination et l'inlassable travail de F.-R. de Dompierre finiront pourtant par aboutir à quelques succès significatifs. En premier lieu, les travaux de correction de la route d'Avenches à Morat, entrepris en 1825, et dont le tracé projeté aurait littéralement éventré l'amphithéâtre, ont pu être détournés grâce à son intervention énergique. D'autre part, le petit Musée communal, installé dans la tour médiévale, devient finalement Musée cantonal en 1838, épilogue de longs pourparlers entre les autorités locales et celles de l'État. F.-R. de Dompierre en sera conservateur jusqu'à sa mort en 1844, laissant à la postérité l'image d'un ardent défenseur du site d'Avenches, ainsi qu'une abondante correspondance teintée de passion, mais aussi d'amertume.

«[...] je me suis amouraché d'une vieille décrépète que je trouve encore remplie d'attraits; il faut bien vous la nommer pour que vous n'alliez pas jeter des conjectures facheuses sur de pauvres innocentes; ma dulcinée est depuis bien des années Dame Avenches et voilà que d'après ce que vous m'en dites, et contre mon attente, que j'ai à faire avec une ingrate qui se laisse spolier; déshonorer par des profanes, il est vrai qu'elle n'en est pas aujourd'hui à ses premiers essais.»<sup>8</sup>

C'est Emmanuel D'Oleyres, Inspecteur des Ponts et Chaussées et collaborateur de longue date, qui poursuivra l'œuvre de son illustre prédécesseur. À sa disparition, en 1852, il s'ensuit une période de vacance au poste de conservateur du Musée jusqu'à la nomination d'Auguste Caspari<sup>9</sup> en 1862. Dès lors, celui-ci insuffle un nouvel élan aux recherches, tant sur le terrain, avec la complicité du commissaire-draineur Auguste Rosset<sup>10</sup>, qu'au Musée, où la tâche majeure était la reprise du catalogue des collections, resté muet depuis l'inventaire achevé par Frédéric Troyon en 1852. Auguste Caspari (fig. 3) n'est ni archéologue ni savant, mais il est animé par une immense passion et a un goût inné pour ce travail, autant qu'une



**Fig. 3**

Auguste Caspari  
(1829-1888).

Pharmacien à Avenches. Épris d'archéologie, il sera l'auteur de nombreux articles consacrés à Avenches.

Conservateur du Musée romain d'Avenches de 1862 à 1888 et membre des trois comités de l'Association Pro Aventico de 1885 à 1888.

intuition extraordinaire. C'est du moins ainsi que nous le dépeint William Cart, dans l'hommage qu'il lui consacre en 1888, en ouverture du *Bulletin de l'Association Pro Aventico* n° 2 (1888:3)<sup>11</sup>. Auguste Caspari a lui aussi à cœur d'éveiller l'intérêt de la population pour les vestiges de l'antique *Aventicum*. Il rédige de nombreux articles<sup>12</sup>, parus notamment dans *l'Indicateur d'Antiquités Suisses*, afin d'informer les amateurs d'archéologie des découvertes qui se faisaient régulièrement sur le site, mais sans réussir encore à sortir le grand public d'une cruelle indifférence. Ses efforts sont toutefois récompensés, quelques années avant sa mort, lorsqu'est créée l'Association Pro Aventico. Cette fois-ci enfin, un large public répondra à l'appel. Des fouilles régulières vont pouvoir être menées, de nouvelles trouvailles venir enrichir les collections du Musée, son rêve se réaliser.

«Depuis que l'Association Pro Aventico a commencé à travailler, elle n'a pas fait donner un seul coup de pioche sans que M. Caspari ne l'ait assistée de ses conseils. Connaissant à fond le sol d'Avenches, si souvent fouillé et néanmoins pas encore suffisamment exploré, il pouvait mieux que personne inspirer et diriger nos recherches. Nous lui devons donc un souvenir tout particulièrement fidèle. Mais M. Caspari a droit à la reconnaissance d'un public dépassant de beaucoup les limites étroites de notre Association, car par son zèle à sauver de la destruction ces derniers vestiges du passé de notre pays, il a été un citoyen utile, il a travaillé à l'œuvre commune de la patrie»<sup>13</sup>.

## Pro Aventico !

C'est à l'initiative de trois savants dévoués que nous devons l'existence de l'Association Pro Aventico. Le 11 juin 1885, une motion signée par

8 Extrait d'une lettre de François-Rodolphe de Dompierre à Emmanuel D'Oleyres datée du 25 janvier 1841. Archives MRA.

9 J.-P. Dal Bianco, Auguste Caspari: pharmacien, archéologue et conservateur, *Aventicum, Nouvelles de l'Association Pro Aventico* 15, 2009, p. 4-6.

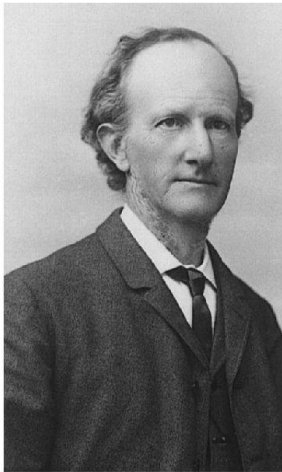
10 J.-P. Dal Bianco, Auguste Rosset: un agriculteur archéologue, *Aventicum, Nouvelles de l'Association Pro Aventico* 13, 2008, p. 3.

11 Ces abréviations (1888:3, soit l'année suivie du n° de l'article) renvoient à la liste des articles du *Bulletin*, *infra*, p. 18-23.

12 Rappelons ici le rôle important joué par la presse, mais aussi par quelques revues spécialisées, dans la diffusion des recherches menées sur le site d'Avenches bien avant l'apparition du *Bulletin de l'Association Pro Aventico*. Cette mission d'information fut assurée par la suite par Eugène Secretan, qui continua à alimenter les colonnes de la *Gazette de Lausanne* pour gagner les faveurs d'un public élargi.

13 W. Cart, *BPA* 2, 1888, p. 7 (= 1888:2).





**Fig. 4**

Eugène Secretan  
(1839-1919).

Homme de lettres et historien. Professeur de rhétorique au Collège Galliard de 1869 à 1879 et professeur extraordinaire au gymnase et à l'Académie de Lausanne de 1873 à 1878. Rédacteur à la Gazette de Lausanne et de la revue Le Chrétien évangélique. Auteur d'ouvrages sur l'histoire suisse.

Fondateur et président de l'Association Pro Aventico de 1885 à 1919. Rédacteur du Bulletin de l'Association Pro Aventico et auteur du guide Aventicum, son passé et ses ruines.

Docteur honoris causa de l'Université de Lausanne en 1917.

Alexandre Daguet, Charles Morel et Eugène Secretan (fig. 4) est présentée à la Société d'histoire de la Suisse romande réunie à Lausanne, qui l'exhorte à bien vouloir patronner la création d'une association pour la sauvegarde d'Aventicum. Celle-ci nomme une commission chargée d'étudier cette requête et d'élaborer un projet. Un rapport très favorable sera rendu le 3 septembre 1885 à Fribourg, lors de la séance d'automne de la Société d'histoire, qui adoptera massivement le projet, les statuts préparés par la commission, ainsi que la liste des membres du futur Comité intercantonal. Dans l'enthousiasme général, le professeur Alexandre Daguet est acclamé président d'honneur. Outre le Comité intercantonal, l'Association se dotera d'un Bureau, auquel incomberont en particulier les tâches administratives, ainsi que d'un Comité local, dont le rôle premier sera de sensibiliser la population avenchoise et de tisser des liens avec les autorités communales et les propriétaires fonciers. Un appel au public, signé par Eugène Secretan et intitulé «Pro Aventico!», est lancé dans la foulée et, lorsque le Comité intercantonal se réunit pour la première fois le 24 octobre 1885 à Avenches, il peut déjà compter sur l'appui de plus de 400 adhérents! Le temps est venu de mettre l'ouvrage sur le métier.

Mais quels sont concrètement les buts que se sont fixés les responsables de la toute jeune Association? En réalité, ils ne divergent guère des vœux répétés depuis des décennies par les premiers défenseurs du site. En premier lieu, il s'agira de protéger les vestiges visibles et d'en assurer la conservation. Ensuite, il est convenu de mener des fouilles systématiques afin de retrouver la topographie antique d'Aventicum et, grâce aux trouvailles faites au cours de ces explorations, d'enrichir les collections du Musée, en évitant le pillage des antiquités exhumées. Enfin, le Comité se donne pour mission essentielle d'assurer la

«propagande» du site d'Avenches en sensibilisant un large public, par voie de presse, de publications ou de conférences.

«Puisque nous en sommes à formuler des vœux, qu'il me soit permis d'y joindre celui-ci, à l'adresse de tous nos adhérents qui n'ont pas encore visité Avenches et son musée: lisez ce Bulletin et, si vous êtes souscripteur annuel, faites bon accueil à notre très prochaine formule de remboursement; faites mieux: procurez-vous des brochures, des articles sur le sujet, non pour en faire collection, mais pour les lire; faites mieux encore: ainsi préparé, faites une excursion sur le sol même d'Avenches, et là ne vous contentez pas de défilé devant des vitrines qui vous laisseraient la mémoire encombrée et la nuque enraidie, mais allez sur le terrain, le plan en main; parcourez-le en tout sens, remuez, grattez, trieux de vos dix doigts quelques-uns de ces innombrables morceaux de poterie romaine, collectionnez tels de ces fragments de marbre qui ont jadis fait partie d'un édifice inconnu; creusez, n'importe où et n'importe comment, surtout où vous verrez le sol déjà entamé; puis retournez au musée, les yeux et la mémoire rafraîchis par le contact de la réalité; et vous rentrerez chez vous, non plus en adhérent platonique, mais en adhérent militant de notre Pro Aventico. Comme propagande et comme initiation, rien ne remplace vingt-quatre heures à Avenches»<sup>14</sup>.

## Naissance et premiers pas du Bulletin

Bien que les premières fouilles menées sous son égide aient été régulièrement relatées dans la presse ou dans quelques revues spécialisées, c'est en toute logique que l'Association Pro Aventico va se doter de son propre organe d'information, comme le formule William Cart (fig. 5) dans le premier numéro du *Bulletin*, en préambule à son compte-rendu des fouilles: «Les membres de l'Association s'attendent à bon droit à apprendre de nous directement quels sont les travaux qui ont été exécutés, et à quoi ils ont abouti»<sup>15</sup>.

Ainsi, le *Bulletin de l'Association Pro Aventico* n° 1 paraît en 1887 déjà. Il s'agit d'un fascicule de moyen format (20,5 x 13,7 cm) d'une quarantaine de pages, sans illustration (fig. 6). A ce propos, si les illustrations seront assez rares dans les premiers numéros, elles se feront toujours plus abondantes au fil des publications (plans et dessins), à l'exception de la photographie, dont l'usage ne se généralisera véritablement qu'à partir du n° 14 de 1943. Tout en bénéficiant de quel-



**Fig. 5**

William Cart  
(1846-1919).

Docteur en philosophie, historien et archéologue.

Professeur de littérature grecque, latine et allemande au gymnase et à l'Académie de Lausanne de 1870 à 1874, puis au Collège Galliard de 1874 à 1898.

Amateur éclairé de musique et auteur d'une étude sur Jean-Sébastien Bach en 1885.

Vice-président et trésorier de l'Association Pro Aventico de 1885 à 1919. Rédacteur du Bulletin de l'Association Pro Aventico.

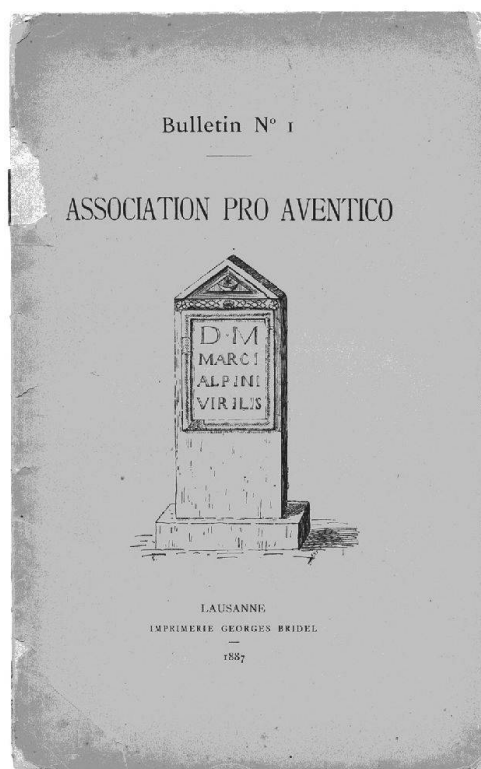
<sup>14</sup> E. Secretan, *BPA* 1, 1887, p. 17 (= 1887:1).

<sup>15</sup> W. Cart, *BPA* 1, 1887, p. 18 (= 1887:2)

ques évolutions graphiques, cette première maquette subsistera jusqu'en 1961, avec un volume d'informations en croissance régulière.

Contenu et présentation ne divergeront guère entre 1887 et 1917 (nos 1-13). On y retrouve systématiquement la composition des différents organes de l'Association, les comptes et les statuts, ainsi que la liste des adhérents et des souscripteurs. Abstraction faite de ces indications purement administratives, les premiers fascicules regorgent de généralités historiques et archéologiques, que l'on doit en particulier à la plume érudite d'Eugène Secretan, qui en sera, avec William Cart, l'un des principaux rédacteurs. Tous deux s'attacheront en outre, dès l'origine, à informer les membres par de petites chroniques consacrées aux investigations et aux travaux de réfection entrepris par l'Association. Les conservateurs en charge, Louis Martin puis François Jomini, plus familiers des lieux, recenseront quant à eux les multiples fouilles menées par les propriétaires privés, ainsi que les trouvailles de valeur qu'ils auront pu acquérir pour le compte du Musée. Ces pages sont encore aujourd'hui une source d'informations irremplaçable, lorsqu'il s'agit de situer des vestiges ou des objets dans leur contexte de découverte.

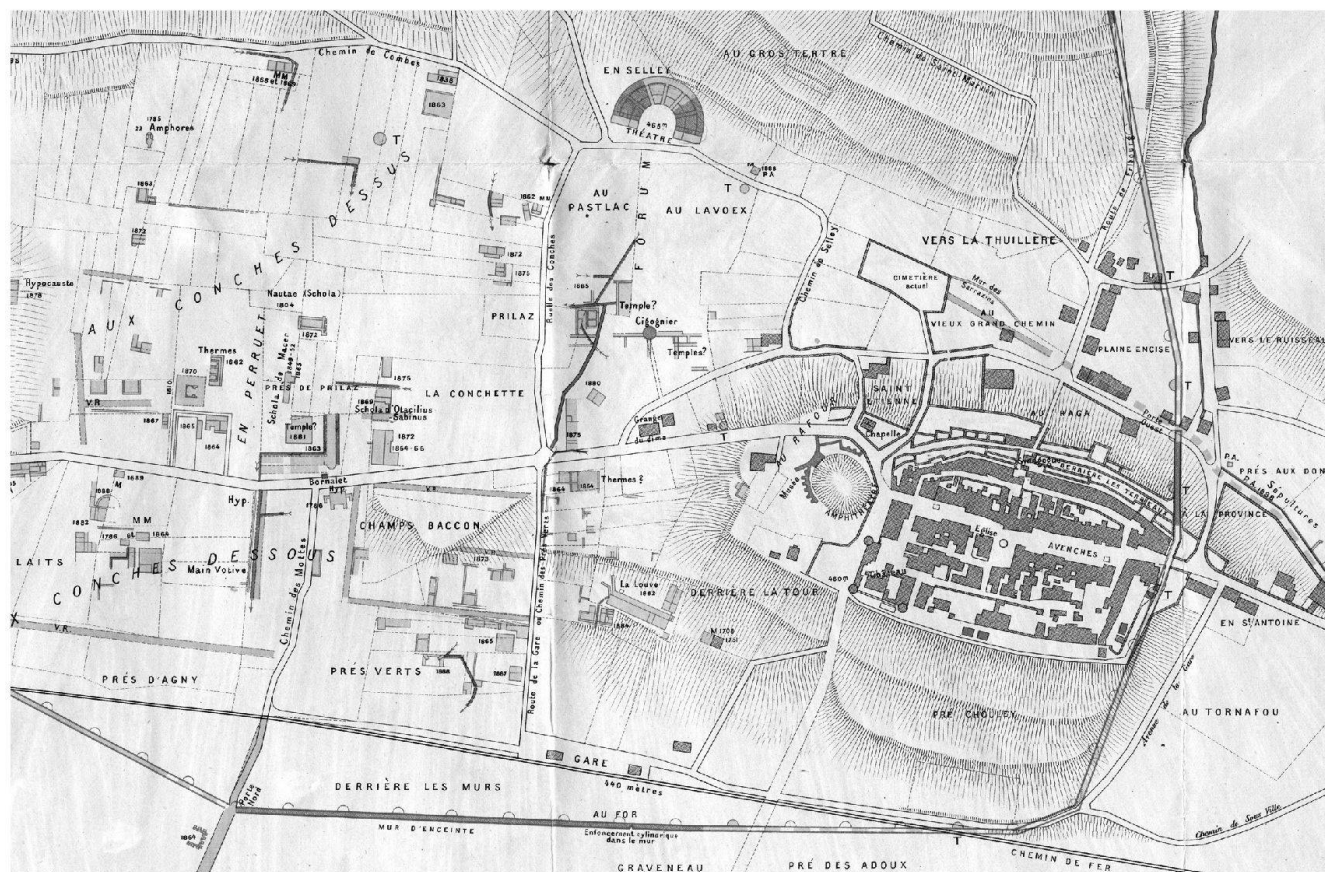
Le deuxième numéro du *Bulletin* offre la particularité d'inclure un plan archéologique du site, dressé par Auguste Rosset, commissaire-draineur et surveillant des fouilles attiré (fig. 7).

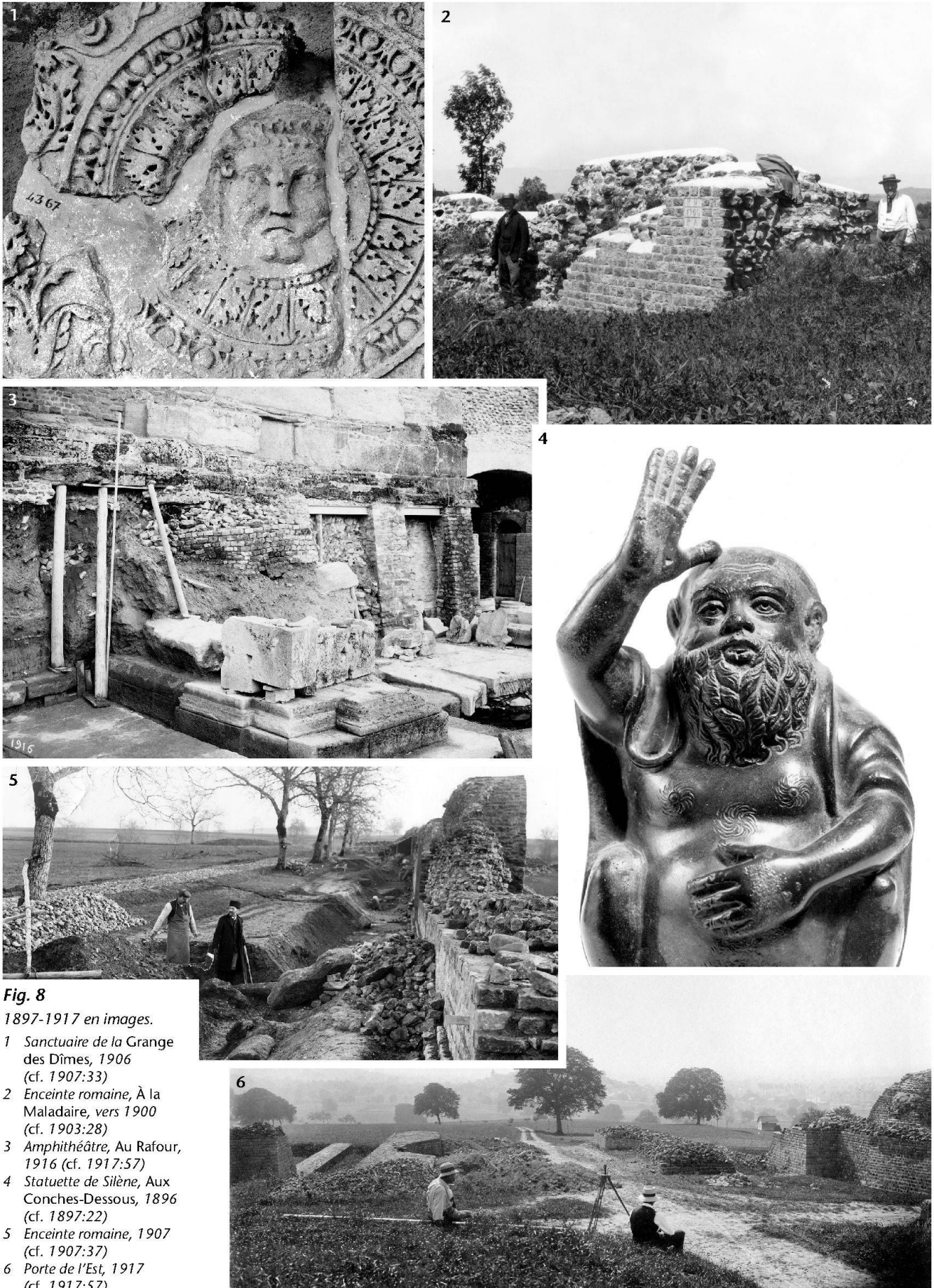


**Fig. 6**  
Couverture du n° 1 du Bulletin de l'Association Pro Aventico, paru en 1887.

Reproduit à l'échelle du 1:5000, ce document, qui recense toutes les découvertes connues à cette époque, était l'un des objectifs majeurs du Comité de l'Association Pro Aventico. Il est

**Fig. 7**  
Extrait du plan archéologique d'Aventicum paru en 1888 dans le n° 2 du Bulletin de l'Association Pro Aventico.





**Fig. 8**

1897-1917 en images.

- 1 Sanctuaire de la Grange des Dîmes, 1906 (cf. 1907:33)
- 2 Enceinte romaine, À la Maladaire, vers 1900 (cf. 1903:28)
- 3 Amphithéâtre, Au Rafour, 1916 (cf. 1917:57)
- 4 Statuette de Silène, Aux Conches-Dessous, 1896 (cf. 1897:22)
- 5 Enceinte romaine, 1907 (cf. 1907:37)
- 6 Porte de l'Est, 1917 (cf. 1917:57)



en outre accompagné d'un large texte explicatif d'Eugène Secretan (1888:4), qui relate aussi bien l'historique de la recherche que la nature exacte des vestiges mis au jour.

Dans le *Bulletin* n° 3, qui ne paraît qu'en 1890, le conservateur, Louis Martin, publie un premier catalogue-guide du Musée, principalement consacré au mobilier métallique (1890:6). Il sera complété l'année suivante par une présentation détaillée du lapidaire et des pièces de marbre sculptées (1891:10). Poursuivant son inlassable labeur, Louis Martin se fera en outre l'auteur d'un *Catalogue raisonné du médailler d'Avenches* paru en 1894, dans le *Bulletin* n° 6, qui lui est entièrement dévolu (1894:21). Fait unique cette année-là, et après une interruption de trois ans, deux fascicules paraîtront simultanément. Ce catalogue sera régulièrement augmenté, au fur et à mesure des trouvailles et par divers auteurs, jusqu'en 1917 (1897:23, 1903:32, 1907:35, 1910:43, 1912:48, 1917:59).

Dès 1890, puis de manière récurrente au gré des découvertes et des travaux menés par les chercheurs de l'époque, apparaîtront diverses notices, plus ou moins développées, consacrées aux trouvailles majeures venues enrichir les collections avenchoises. Signalons par exemple quelques études épigraphiques par Charles Morel et William Wavre (1890:8, 1903:31, 1907:36) ou d'autres traitant de la petite statuette de bronze, par William Cart (1890:9, 1897:22, 1917:61). Quelques objets plus insolites, comme le dodécaèdre ou le «samovar» (*authepsa*) romain d'Avenches figurent également au nombre des études publiées dans les pages du *Bulletin* (1894:16, 1912:49). Parmi les scientifiques d'alors ayant contribué à sa toute jeune notoriété, citons encore Aloys de Molin, conservateur du Cabinet des médailles et du Musée archéologique de Lausanne, auteur d'une notice sur le groupe de gladiateurs en ivoire découvert en 1899 (1903:30) et d'un savant et délicieux article consacré aux pipes antiques! (1897:26), ainsi que son successeur, Julien Gruaz, à qui l'on doit les premiers travaux céramologiques avenchois sous la forme de deux articles traitant des marques de potiers (1914:54, 1917:60).

Enfin, un nombre important de chroniques nécrologiques, dédiés aux illustres personnalités ayant marqué la genèse de l'Association Pro Aventico, jalonnent ces treize premiers numéros et se révèlent, à chaque fois, comme les témoignages de l'œuvre immense accomplie par chacun au cours de ces trois premières décennies (1888:3, 1903:27, 1910:38, 1914:50, 1917:55, 1917:56).

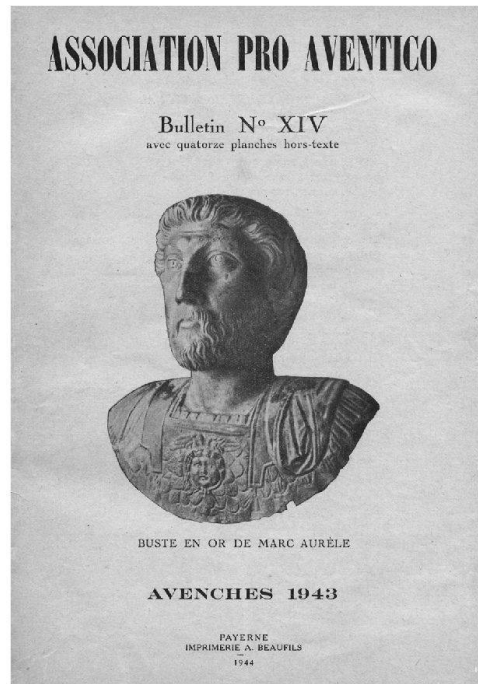


Fig. 9

Couverture du n° 14 du Bulletin de l'Association Pro Aventico (1943), paru en 1944.

## Des parutions épisodiques...

Il faudra ensuite patienter vingt-sept ans pour voir paraître enfin, en 1944, le *Bulletin* n° 14 (fig. 9). Voici les premières lignes de l'avant-propos signé par Louis Bosset (fig. 10), archéologue cantonal et président de l'Association Pro Aventico:

«En 1917, paraissait le N° XIII de notre Bulletin, dont l'avant-propos, sous la plume de M. Eugène Secretan, notre premier et inlassable président pendant plus de trente-quatre années, signalait la disparition successive et le remplacement des ouvriers de la première heure.

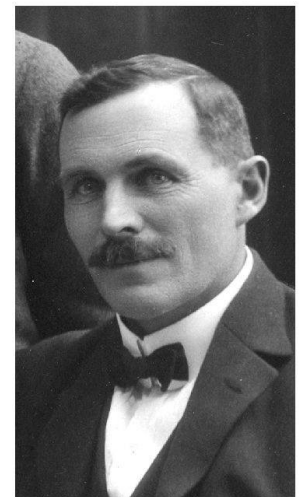
Peu de temps après, en août 1919, ce vaillant pionnier des recherches d'Aventicum nous quittait à son tour, suivi quelques mois après par son fidèle collaborateur et ami M. le professeur W. Cart, vice-président et trésorier de notre Association»<sup>16</sup>.

Doit-on reconnaître à travers ces quelques lignes la principale raison du mutisme dans lequel fut plongé le *Bulletin* pendant plus d'un quart de siècle? C'est plus que probable, même si un peu plus loin dans son avant-propos, Louis Bosset évoque les difficultés financières qu'a connues l'Association suite à la réimpression du Guide d'Eugène Secretan en 1919<sup>17</sup>, à l'acquisition des inscriptions lapidaires de Villars-les-Moines en 1922, ainsi qu'à la réédition du plan archéologique. Il n'en fait état, semble-t-il, que pour justifier l'impuissance de l'Association à lancer de nouveaux chantiers d'envergure durant cette longue période. De toute évidence, les disparitions pratiquement simultanées d'Eugène Secretan et de

Fig. 10

Louis Bosset (1880-1950).

Architecte et archéologue. «Technicien surveillant des travaux» pour les fouilles à l'amphithéâtre d'Avenches dès 1910. Archéologue cantonal de 1934 à 1950. Membre de la Commission cantonale des Monuments historiques, puis de la Commission fédérale. Président de la Société vaudoise d'histoire et d'archéologie de 1936 à 1937 et de la Société suisse de préhistoire de 1947 à 1949. Président de l'Association Pro Aventico de 1936 à 1950.

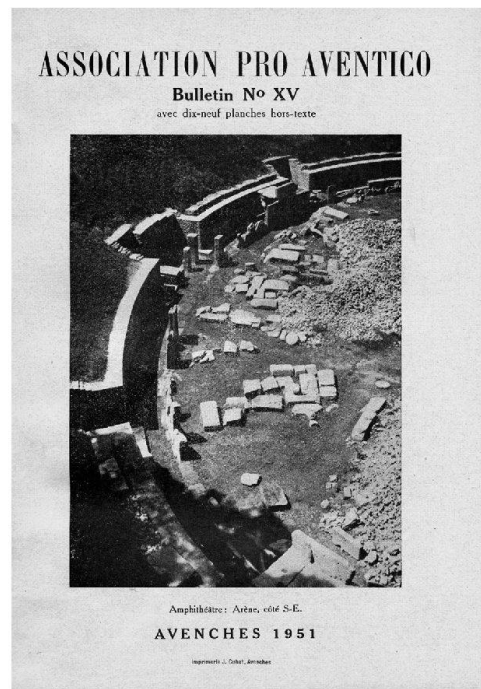


16 L. Bosset, BPA 14, 1943, p. 3.

17 Secretan 1919<sup>3</sup>.

**Fig. 11**

Couverture du n° 15 du Bulletin de l'Association Pro Aventico, paru en 1951.



William Cart ont laissé le *Bulletin* orphelin de ses deux principaux rédacteurs. L'épopée des savants «littéraires» avait pris fin, cédant la place à une nouvelle génération de chercheurs qui privilégieront les missions sur le terrain, au détriment de ce constant souci d'informer et de communiquer, dont s'étaient nourris leurs vénérables prédécesseurs.

La publication du *Bulletin* reprend donc en 1944, mais sa fréquence de parution se fera de plus en plus irrégulière. En effet, seuls cinq fascicules seront édités entre 1944 et 1961. Dans



**Fig. 12**

Jules Bourquin (1880-1955).

Docteur ès sciences. Vice-président et secrétaire de l'Association Pro Aventico de 1937 à 1950, puis président de 1950 à 1955. Conservateur du Musée romain d'Avenches de 1939 à 1955.

ce numéro de reprise, Louis Bosset détaillera les fouilles et les travaux de réfection réalisés depuis 1918 par l'Association Pro Aventico ou avec sa collaboration (1943:62). Ceux-ci concernent en particulier le théâtre, le sanctuaire du *Cigognier*, et l'amphithéâtre. Une petite notice relate également la découverte de l'inscription dite «du *Sphaeristerium*» à l'occasion de la réalisation du drainage de la région du *Pastlac* en 1940<sup>18</sup>. La deuxième partie de l'ouvrage est consacrée à une étude du professeur Waldemar Deonna, portant sur quelques nouveaux bronzes romains d'Avenches (1943:63). Enfin, ce numéro offre la particularité de présenter, pour la première fois, une illustration beaucoup plus abondante, riche d'une vingtaine de photographies. Cette tendance se généralisera par la suite avec des fascicules allant jusqu'à dépasser la centaine de pages.

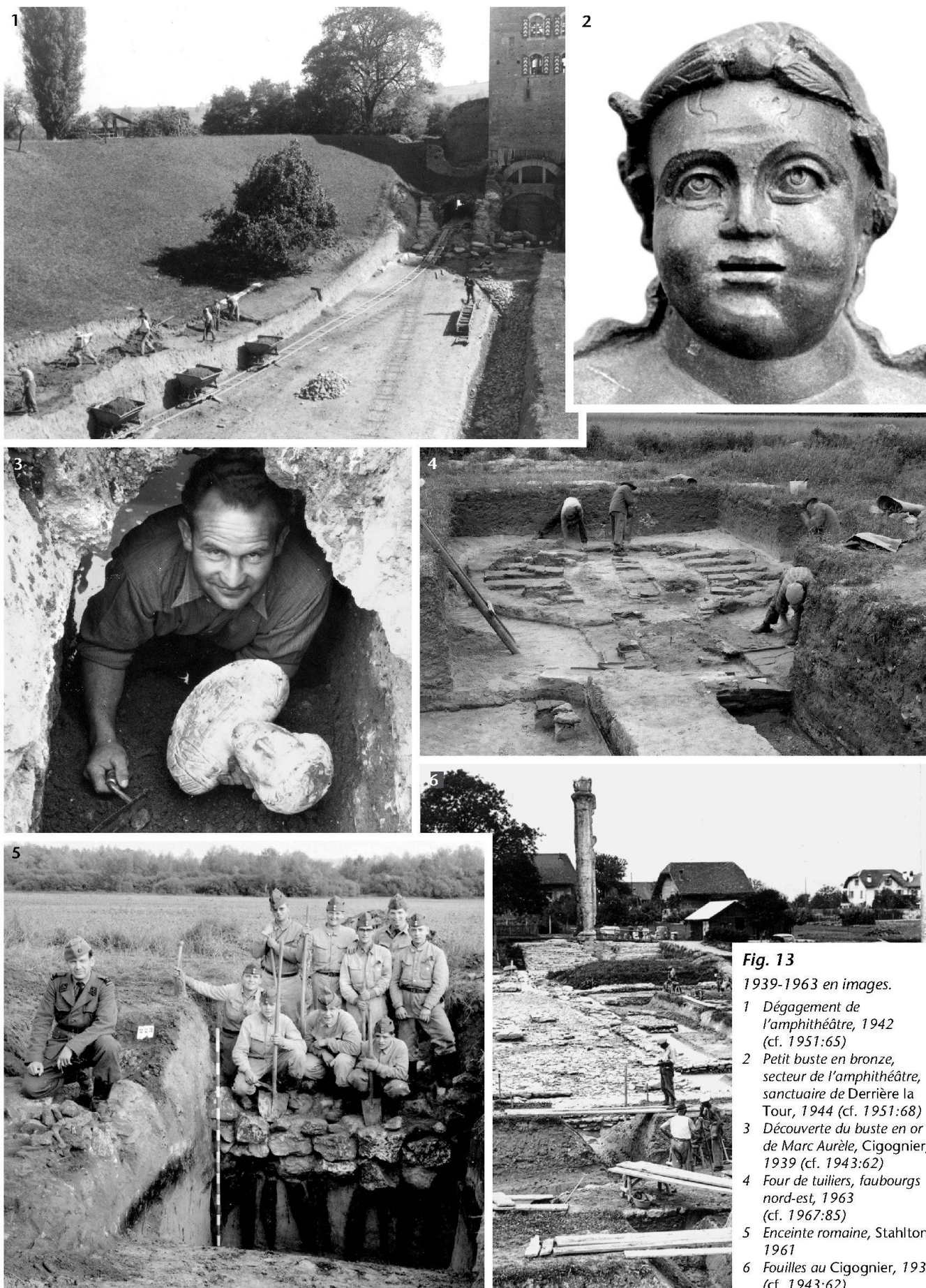
Il faut attendre 1951 pour voir la parution du numéro suivant (n° 15; fig. 11), qui s'ouvre sur un article rédigé à la mémoire de Louis Bosset, décédé quelques mois auparavant (1951:64). On le doit à la plume de Jules Bourquin (fig. 12), collaborateur et ami de longue date, qui lui succédera à la présidence de l'Association. C'est lui aussi qui se chargera de publier les rapports sur les travaux de fouille et de restauration qui se poursuivent à l'amphithéâtre (1951:65). Un autre hommage à Louis Bosset sera rendu par Pierre Chessex, membre du Comité de l'Association dès 1936, sous la forme d'un sujet consacré à quelques toponymes de la commune d'Avenches (1951:66). Jules Bourquin s'attache également à la rédaction du *Bulletin* n° 16. Il poursuit son compte-rendu des travaux menés à l'amphithéâtre (1954:69) et présente en outre les premiers résultats des fouilles réalisées dans les thermes d'*En Perruet* (*insula* 29) en 1953 et 1954 (1954:71).

Avec le décès de Jules Bourquin en 1955, c'est une nouvelle page du *Bulletin* qui se tourne. Il avait rejoint les rangs du Comité en 1937, nommé au poste de vice-président, alors que l'Association se trouvait moribonde. Grâce à la passion qui l'animait, il avait réussi à redonner en quelques années un nouveau souffle aux recherches sur le site<sup>19</sup>, aux côtés de Louis Bosset. Après la disparition d'Ernest Grau, en 1939, il avait par ailleurs assumé la fonction de conservateur du Musée. C'est le professeur Georges Redard qui lui succédera à la présidence de l'Association et

18 Cf. Ch. Martin Pruvot, *L'insula 19 à Avenches. De l'édifice tibérien aux thermes du II<sup>e</sup> siècle (Aventicum XIV; CAR 103)*, Lausanne, 2006, p. 26-27 et fig. 21.

19 C'est notamment à son initiative que l'on doit la mise en place des camps de travailleurs volontaires (chômeurs puis internés français) entre 1938 et 1941, qui permet de reprendre l'exploration du théâtre, du *Cigognier* et de l'amphithéâtre. Il parviendra également à gagner les faveurs d'un généreux mécène, M. Étienne Burrus, qui contribueront au dégagement de l'arène, ainsi qu'aux travaux de réfection qui s'ensuivront.





**Fig. 13**  
 1939-1963 en images.  
 1 Dégagement de l'amphithéâtre, 1942 (cf. 1951:65)  
 2 Petit buste en bronze, secteur de l'amphithéâtre, sanctuaire de Derrière la Tour, 1944 (cf. 1951:68)  
 3 Découverte du buste en or de Marc Aurèle, Cigognier, 1939 (cf. 1943:62)  
 4 Four de tuiliers, faubourgs nord-est, 1963 (cf. 1967:85)  
 5 Enceinte romaine, Stahlton, 1961  
 6 Fouilles au Cigognier, 1939 (cf. 1943:62)



lui rendra un hommage sincère dans les premières pages du *Bulletin* n° 17 de 1957 (fig. 14; 1957:72). Reprenant également la charge de rédacteur jusqu'en 1961, il inaugure une nouvelle chronique (1957:73, 1961:76), dans laquelle il s'attache à résumer les activités multiples qui se déroulent sur le site d'Avenches (Association, Musée, fouilles, recherches). Une tribune est aussi offerte à de nouveaux chercheurs, tel Georg Theodor Schwarz, qui publiera une vaste étude sur les *scholae* et le *forum* d'*Aventicum* (1957:74).

Le n° 18 du *Bulletin* ne paraîtra que quelques années plus tard, en 1961, et sera, par ailleurs, le dernier à être édité en petit format. Son contenu, varié et richement illustré, présente notamment un compte-rendu exhaustif des fouilles poursuivies *En Perruet* en 1957 et 1958 (1961:77), rédigé par G. Th. Schwarz, lequel a été nommé dans l'intervalle directeur des fouilles d'Avenches. À ce titre, il lance une première campagne de sondages topographiques en 1959 et 1960, dont les résultats sont publiés dans ce même fascicule (1961:78). Ces travaux, dont l'objectif était de préciser le réseau viaire d'*Aventicum*, ont bénéficié, pour la première fois en Suisse, d'une méthode de détection basée sur la mesure de la résistivité électrique du sol. Dans un autre registre, Victorine von Gonzenbach, chargée entre 1958 et 1960 de réactualiser l'inventaire des collections du Musée, étudiera le mobilier céramique issu des dernières fouilles de l'édifice thermal d'*En Perruet* et publiera, dans ce *Bulletin* n° 18, le premier catalogue de céramiques romaines d'Avenches (1961:79).

Pour conclure, dans une note complémentaire à sa chronique, datée de juillet 1961, Georges

Redard relate, non sans inquiétude, les fouilles d'envergure qui sont menées dans le secteur nord-est d'Avenches, conséquences irrémédiables du développement de la zone industrielle (1961:76). Il évoque l'urgence d'arrêter des dispositions légales permettant de réglementer les futures constructions, afin de pouvoir conduire des fouilles préventives dans des conditions convenables, ainsi que d'assurer la sauvegarde des monuments menacés. Il s'agit là, à l'aube des années soixante, d'un nouveau grand défi à relever pour les défenseurs d'*Aventicum*.

## Nouvelle époque, nouveau format

Un épilogue favorable surviendra deux ans plus tard, avec l'entrée en vigueur d'un plan cantonal délimitant le développement urbanistique, puis la création en 1964 de la Fondation Pro Aventico, dont la mission essentielle sera d'éviter une «deuxième destruction» d'*Aventicum*. Ces nouvelles activités impliqueront des moyens financiers conséquents, bien supérieurs aux ressources de la Fondation, et ce malgré d'importants subsides versés par la Confédération et l'État de Vaud. Dès lors, il sera décidé de faire appel au public sous la forme d'une vaste souscription nationale<sup>20</sup>. Cette louable initiative ne peut que nous remémorer le vœu du doyen Bridel, formulé quelque cent-cinquante ans auparavant...

Dans le courant des années soixante, le site d'*Aventicum* est en effet marqué par de profonds changements. En 1964, l'État de Vaud crée le poste à plein temps de conservateur du Musée romain et de directeur des fouilles d'Avenches qu'il destine à un archéologue professionnel. Nommé à cette fonction en juillet 1964, Hans Bögli (fig. 15) doit assumer, parmi les tâches qui lui sont confiées, la réorganisation des activités archéologiques effectuées sur le sol avenchois. Cette vaste opération, rendue possible grâce au soutien financier de la Confédération et du Canton, se décline en deux temps: la première étape (1964-1965) consiste en l'aménagement de locaux pour la réception du matériel de fouille et la création d'un poste de technicien de fouille; la seconde (1966-1968) comprend la mise en place d'un laboratoire de conservation-restauration et d'une bibliothèque de recherche, l'archivage de la documentation de fouille, l'enregistrement des découvertes et l'emménagement dans de nouveaux locaux adaptés aux besoins des archéologues. L'équipe des collaborateurs s'élargit et se diversifie: aux côtés du conservateur, du

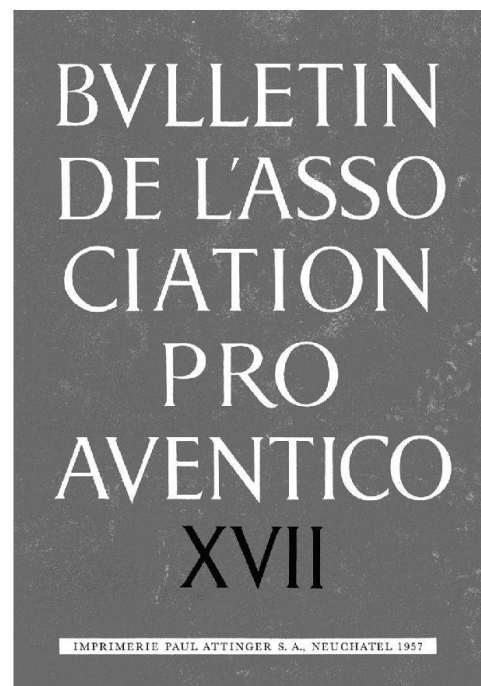


Fig. 14

Couverture du n° 17 du Bulletin de l'Association Pro Aventico, paru en 1957.

<sup>20</sup> Feuille d'Avis de Lausanne du 25 novembre 1963.

technicien de fouille et du gardien, le site peut désormais compter sur les services d'une dessinatrice, d'une secrétaire, d'un préparateur et de plusieurs collaborateurs ponctuels. De nombreux étudiants issus de toute la Suisse et de l'étranger – principalement de Roumanie, de Tchécoslovaquie, de Hongrie et de Pologne – viennent à Avenches s'initier aux techniques de fouille.

Dans ce climat d'innovation, le *Bulletin Pro Aventico* va lui aussi adopter un nouveau visage (fig. 16), car, estime-t-on, «son format est trop petit, la parution trop irrégulière et le titre vieillot»<sup>21</sup>. Après de grandes discussions, le titre *Aventicum* proposé par les partisans du changement est finalement abandonné au profit du *statu quo*. Le format A4 est pour sa part retenu, car il offre sans conteste une meilleure lisibilité des plans et des figures et permet de réduire l'usage de dépliants. Enfin, pour des raisons financières, on se refuse à assurer une publication annuelle du *Bulletin*, mais on s'engage à l'éditer au moins tous les deux ans. De cette manière, les membres de l'Association seront régulièrement tenus au courant de l'avancée des investigations. De plus, la parution bisannuelle du *Bulletin* permettra d'établir, de façon suivie, des échanges de publications avec d'autres institutions et d'enrichir ainsi les collections de la bibliothèque du Musée<sup>22</sup>.

Afin d'assurer une plus large diffusion au *Bulletin*, on décide de publier des articles rédigés non seulement en français, mais aussi en allemand et en anglais. De même, il est prévu d'accompagner systématiquement chaque article d'un résumé dans les deux autres langues. L'idée des résumés ne survivra pourtant pas au *Bulletin* n° 20.

En 1969, la fréquence de parution du *Bulletin* est une nouvelle fois au centre des discussions. On estime qu'une sortie annuelle permettrait de publier rapidement les résultats des fouilles et d'établir un meilleur contact avec les membres de l'Association. Si le pari de l'annualité du *Bulletin* est difficile à tenir, on décide pourtant d'informer régulièrement le public des activités du Musée et de l'équipe de fouilles au travers d'une brochure trimestrielle, *Aventicum: nouvelles et informations de l'Association Pro Aventico*, éditée à partir de 1971. L'actualité de l'Association, qui occupait une large place dans les *Bulletins* jusqu'en 1961, est désormais diffusée dans le périodique *Aventicum*. Aujourd'hui semestrielle et éditée en couleurs, cette brochure à vocation vulgarisatrice est toujours envoyée aux membres de l'Association. En ce qui concerne le *Bulletin*, il faudra attendre 1988 et la parution du 30<sup>e</sup> numéro pour que s'instaure véritablement la tradition d'une édition annuelle, à ce jour ininterrompue.

21 Comité de l'Association Pro Aventico, procès-verbal du 12 décembre 1964.

22 La formule de l'échange constitue aujourd'hui encore le principal mode d'acquisition de la bibliothèque (environ 40%).



**Fig. 15**

Hans Bögli  
(1930-).

Docteur ès lettres et  
archéologue.

Direction au Service  
archéologique des routes  
nationales de 1960 à 1963  
(Lausanne-Vidy, Augst).

Chargé de cours à l'Université  
de Lausanne de 1964 à  
1972, puis professeur associé  
d'archéologie gallo-romaine de  
1972 à 1978.

Conservateur du Musée romain  
d'Avenches de 1964 à 1994.

Membre du Comité de  
l'Association Pro Aventico et  
rédacteur du Bulletin de 1964  
à 1994.

Membre d'honneur de  
l'Association Pro Aventico.

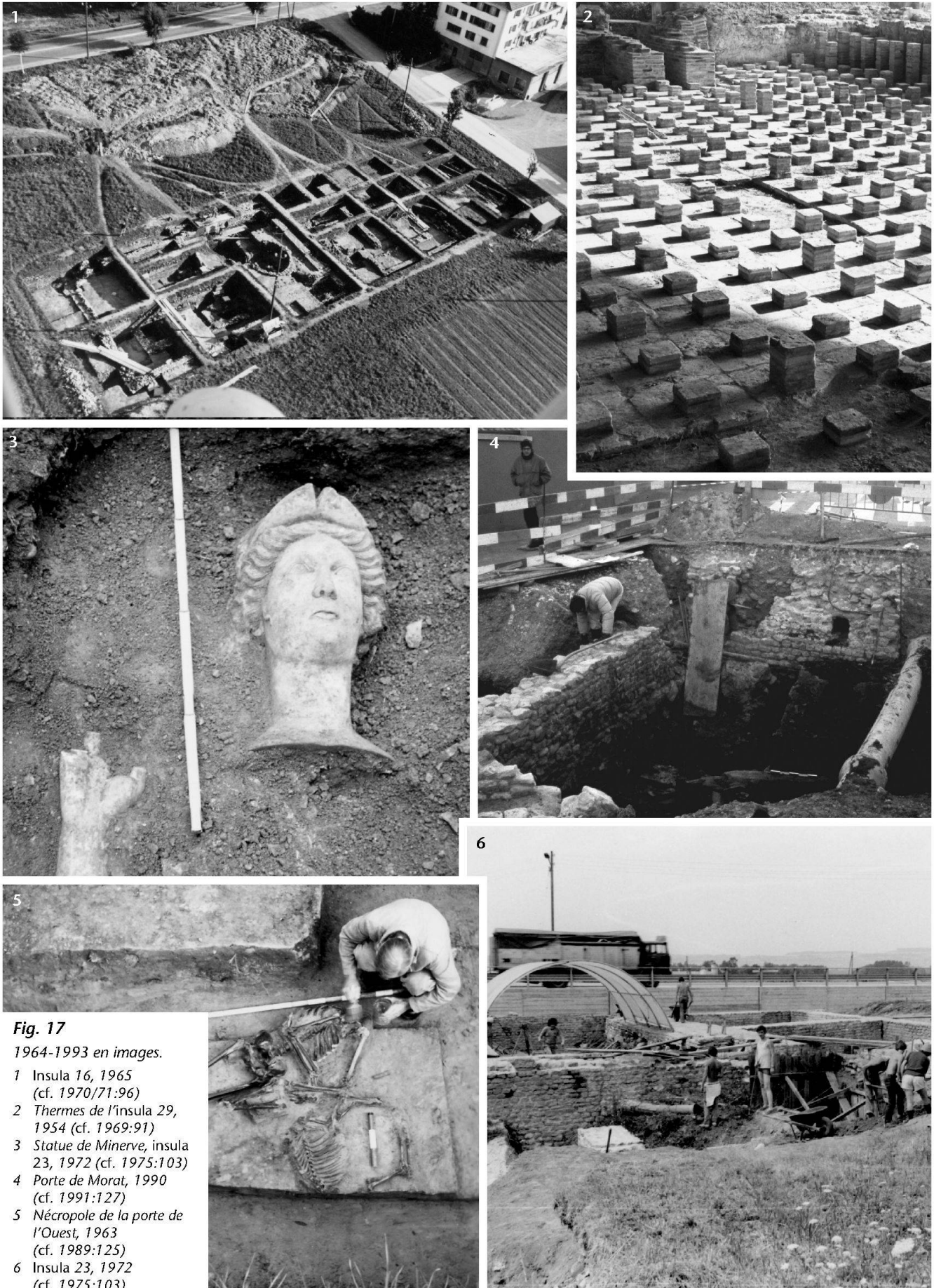
Député au Grand Conseil  
vaudois de 1978 à 1988.

Le contenu du *Bulletin* est également remis au goût du jour. Si les premières interventions archéologiques de l'Association visaient essentiellement l'enrichissement des collections du Musée, ainsi que l'étude et la mise en valeur des monuments au travers de fouilles systématiques, il en va différemment à partir des années soixante, marquées par un développement industriel et urbanistique intense de la ville d'Avenches. Chaque intervention dans le sous-sol avenchois nécessite au préalable l'exploration par les archéologues de la zone menacée. Le travail de l'équipe, toujours sur le qui-vive d'un nouveau sauvetage, se trouve ainsi dicté par l'activité immobilière dans



**Fig. 16**

Couverture du n° 20 du  
Bulletin de l'Association Pro  
Aventico, paru en 1969.



**Fig. 17**

1964-1993 en images.

- 1 Insula 16, 1965  
(cf. 1970/71:96)
- 2 Therms de l'insula 29,  
1954 (cf. 1969:91)
- 3 Statue de Minerve, insula  
23, 1972 (cf. 1975:103)
- 4 Porte de Morat, 1990  
(cf. 1991:127)
- 5 Nécropole de la porte de  
l'Ouest, 1963  
(cf. 1989:125)
- 6 Insula 23, 1972  
(cf. 1975:103)

la commune. Les résultats de ces fouilles d'urgence, souvent ponctuelles, peinent à émerger. Conscient des limites scientifiques imposées par le cadre et les circonstances de telles interventions, on décide de les présenter dès 1967 sous la forme de rapports préliminaires, réservant ainsi le rang d'articles à des fouilles dont l'étude est plus aboutie (p. ex. *insula* 16 Est: 1970/71:96; *Derrière la Tour*: 1980:107; *insula* 15: 1981:110; porte de Morat: 1991:127). Les premiers «comptes-rendus de la direction des fouilles» paraissant à cadence irrégulière, ce n'est finalement qu'en 1991 que la rédaction des «chroniques archéologiques» permettra de présenter de façon satisfaisante les résultats des fouilles et des restaurations de l'année écoulée.

Bien que l'interprétation des vestiges immobiliers occupe une position prépondérante dans les pages du *Bulletin*, une place non négligeable est également accordée au mobilier conservé dans les réserves du Musée. Ainsi porte-t-on un intérêt particulier à des objets insolites ou prestigieux, tels une monnaie nabatéenne (1970/71:93), une statue en bronze de Bacchus (1970/71:94) ou encore un gobelet en argent (1969:88). Essentiellement iconographiques, les recherches consacrées à ces trouvailles exceptionnelles, dont le contexte de découverte est souvent mal connu, sont très marquées par la formation en histoire de l'art antique de leurs auteurs. Ainsi, c'est dans les pages du *Bulletin* que Hans Jucker, grand spécialiste du portrait romain, répondra à la controverse lancée par Jean-Charles Balty autour de l'identification du fameux buste en or de Marc Aurèle (1981:109)<sup>23</sup>.

À côté de ces études de pièces isolées, plusieurs articles de synthèse présentent des *corpus* d'objets, comme les inscriptions (1967:81), les bijoux (1975:102) ou encore les ivoires sculptés (1985:120) retrouvés dans le sous-sol avenchois. Enfin, on note également quelques recherches d'ordre historique portant sur la fondation et le statut juridique de la colonie (1969:86) et sur des notables avenchois (p. ex. Otacilius Seccius: 1974:101; Quintus Cluvius Macer: 1992:131) ou encore des travaux dédiés à l'histoire de la recherche et des découvertes (p. ex. 1984:113; *forum*: 1989:123).

Dès 1967, le *Bulletin* ouvre ses pages à de jeunes archéologues qui font leurs premiers pas dans le domaine, en publiant des études ponctuelles (p. ex. le gobelet en argent à scène bacchique par Claude Bérard: 1967:82; les grands bronzes de l'*insula* 8 par Andreas E. Furtwängler: 1969:89) ou leur mémoire de licence consacré au site d'Avenches (p. ex. les aqueducs par Jean-Pierre Aubert:

1969:87; la nécropole de la porte de l'Ouest par Laurence Margairaz Dewarrat: 1989:125; les outils en fer par Anika Duvauchelle: 1990:126). Plusieurs d'entre eux mèneront une carrière académique, à l'instar de Claude Bérard (professeur honoraire de l'Université de Lausanne), Michel Egloff (professeur honoraire de l'Université de Neuchâtel) ou encore Andreas E. Furtwängler (professeur ordinaire à l'Université Martin-Luther de Halle-Wittenberg).

Parmi les auteurs du *Bulletin*, on recense en outre des collaborateurs du site et des archéologues spécialisés dans des domaines «pointus» comme le portrait romain (1974:98) ou la sculpture en pierre (1984:116). En 1985, à l'occasion du centenaire de l'Association Pro Aventico, Robert Étienne, éminent historien et archéologue français, est invité à publier ses réflexions sur la fonction du sanctuaire du *Cigognier* (1985:118), présentées en conférence l'année précédente.

La publication des fouilles de *Saint-Martin* et du *Mur des Sarrazins* en 1988 (1988:121) ouvre la voie aux études interdisciplinaires qui rassemblent, autour d'un même sujet, des chercheurs aux spécialités diverses (céramique, numismatique, petit mobilier, verre, anthropologie, faune, etc.).

## Les fouilles en chroniques

Consacrée à la présentation des activités de fouille sur le site, sous la forme de courtes rubriques, la «chronique archéologique» fait son apparition dans le *Bulletin* n° 33 de 1991. Elle changera de nom pour devenir la «chronique des fouilles archéologiques» dans le n° 37 de 1995. Du point de vue formel, cette rubrique s'inspire des chroniques annuelles paraissant depuis des décennies dans la *Revue historique vaudoise* (RHV) et dans l'*Annuaire de la Société suisse de préhistoire et d'archéologie* (ASSPA), devenu *Annuaire d'archéologie suisse* (AAS) en 2006. Les chroniques des fouilles avenchoises, qui paraissaient déjà auparavant dans ces périodiques, y figurent toujours après 1991, tout au moins pour les travaux les plus importants et les plus fructueux, et souvent sous une forme abrégée.

Comme on l'a vu précédemment, l'actualité des fouilles n'a certes pas attendu 1991 pour prendre sa place dans le *Bulletin*. Déjà les premiers numéros de la fin du XIX<sup>e</sup> et du début du XX<sup>e</sup> s. évoquent largement les recherches de terrain menées par l'Association ou par des particuliers et mentionnent les découvertes les plus spectaculaires. C'est même là l'un des objectifs majeurs fixés par les fondateurs. Les fouilles continuent à occuper une bonne place dans les numéros parus entre 1944 et 1961, mais le rythme de parution est alors trop irrégulier pour que l'on puisse parler d'une véritable chronique.

23 J.-Ch. Balty, Le prétendu Marc-Aurèle d'Avenches, in: *Eikones. Studien zum griechischen und römischen Bildnis*. H. Jucker zum sechzigsten Geburtstag gewidmet, Bern, 1980, p. 57-63.



Les deux premiers numéros de la nouvelle série initiée en 1967 (n<sup>os</sup> 19-20) comprendront un bref «*compte rendu de la Direction des fouilles*» sous la houlette de Hans Bögli, mais le rythme très soutenu des fouilles de sauvetage des années soixante et septante et la modestie des ressources humaines et financières disponibles réfréneront rapidement ces ardeurs. Seules quelques interventions majeures feront dès lors l'objet d'articles plus ou moins développés, alors que d'autres interventions demeurent totalement «invisibles».

En conséquence, il faudra attendre le milieu et la seconde moitié des années huitante pour que les fouilles sortent définitivement de l'ombre. Cette période charnière correspond à la fois, *extra muros*, au démarrage des fouilles liées à la construction de l'autoroute A1 (1986-1992) et, *intra muros*, à la constitution progressive d'une équipe de fouille permanente conduite par Jacques Morel, délégué par le Service archéologique cantonal vaudois. Cette époque voit en outre l'arrivée sur le marché du travail des premières générations d'archéologues spécialistes de la période romaine formés à l'école du terrain par l'Université de Lausanne. Cette conjonction de circonstances favorables autorise dès lors un suivi archéologique systématique des projets de construction et de génie civil, sous la forme de campagnes de sondages et de fouilles d'importance très variable dont la chronique annuelle rend compte de façon succincte depuis 1991. Ces chroniques sont en quelque sorte la «mémoire» des travaux de terrain en livrant, outre la synthèse des principaux résultats, un certain nombre d'informations utiles, en particulier la liste des ensembles de mobilier récoltés. Le tableau n'est pas si rose cependant,

puisque ces chroniques, par définition superficielles, restent souvent les seules données publiées, faute des moyens et du temps nécessaires pour le travail d'élaboration. On peut néanmoins relever que plusieurs fouilles ont été publiées en détail dans le *Bulletin* (p. ex. 1995:137 sur les quartiers nord-est, 1997:151 sur l'*insula* 20, 1999:168-174 sur le secteur d'*En Selley*, proche du théâtre, ou encore 2001:187 sur l'*insula* 12 et les quartiers alentour). Il s'agit surtout de fouilles ponctuelles, d'autres interventions plus importantes ayant été publiés sous la forme de monographies dans la série *Aventicum* des *Cahiers d'Archéologie Romande* (CAR).

## Un nouveau visage pour le *Bulletin*

En 1994, l'élaboration d'une typologie de la céramique d'Avenches et de sa région est en voie d'achèvement par Marie-France Meylan Krause et Daniel Castella (1994:135). Ce dernier propose à Hans Bögli, directeur-conservateur du Musée romain jusqu'à fin 1994 et éditeur du *Bulletin*, de réaliser la préresse du n<sup>o</sup> 36, presque intégralement consacré à la publication de cette typologie. Il plaide en outre pour l'adoption d'un nouveau graphisme, en particulier pour la couverture (fig. 18). Réalisée en collaboration avec Pascal Friedemann, la nouvelle maquette est adoptée et le numéro sort de presse dans son nouvel habit au printemps 1995. Succédant à Hans Bögli, Anne Hochuli-Gysel confie encore la préresse du n<sup>o</sup> 37 aux mêmes personnes. Décision est alors prise de changer chaque année la teinte de la couverture. Dès le numéro suivant, la mise en page et l'impression seront confiées à l'imprimerie Corbaz SA à Montreux, puis aux Imprimeries Réunies Lausanne SA.

## Plus riche, plus dense, plus lourd

À partir de 1994, le nombre de pages du *Bulletin* augmente très sensiblement (plus de 200 pages en moyenne). Y trouvent désormais leur place des articles d'ampleur très variable, de la courte notice jusqu'à des contributions dépassant la centaine de pages<sup>24</sup>. La part réservée aux illustrations croît de façon significative.

24 On trouve néanmoins déjà dans les anciennes formules du *Bulletin* des articles très développés (p. ex. 1954:70, 1957:74 ou encore 1888:4), mais c'est à partir de la fin des années huitante que ces cas se multiplient.

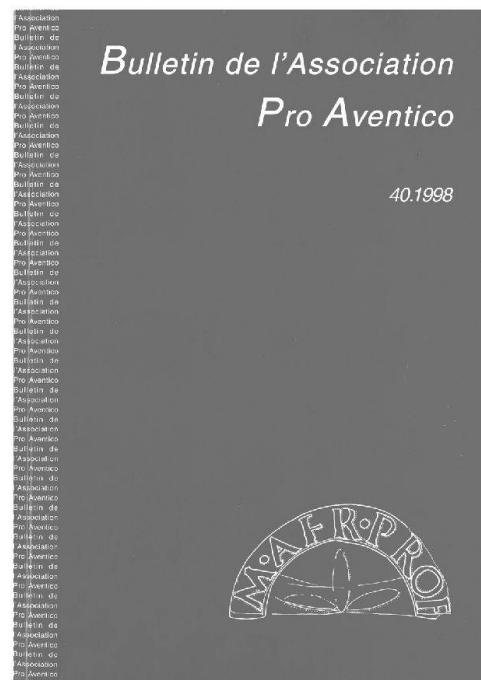
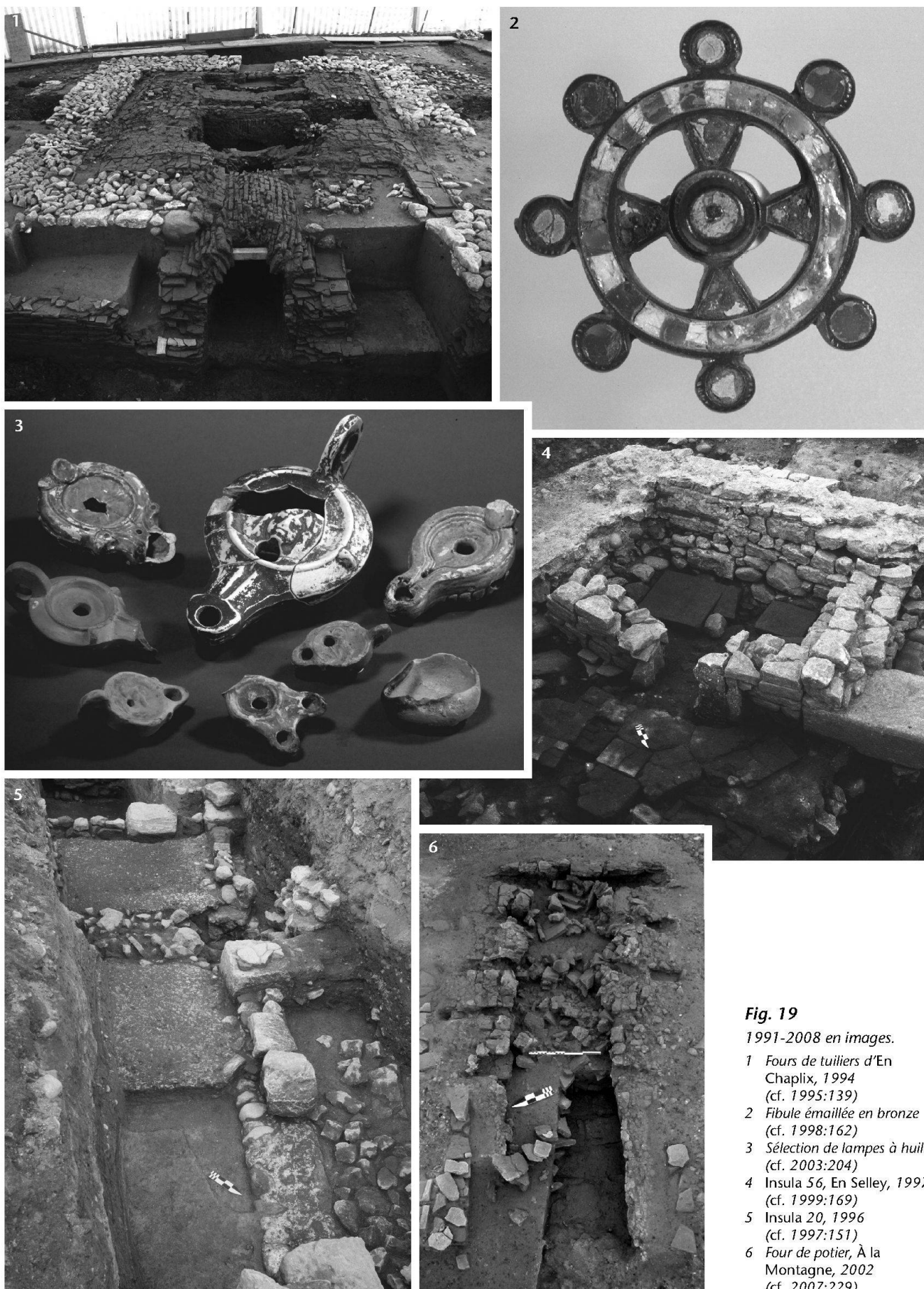


Fig. 18  
Couverture du n<sup>o</sup> 40 du Bulletin de l'Association Pro Aventico, paru en 1998.



**Fig. 19**

1991-2008 en images.

- 1 Fours de tuiliers d'En Chaplix, 1994 (cf. 1995:139)
- 2 Fibule émaillée en bronze (cf. 1998:162)
- 3 Sélection de lampes à huile (cf. 2003:204)
- 4 Insula 56, En Selley, 1997 (cf. 1999:169)
- 5 Insula 20, 1996 (cf. 1997:151)
- 6 Four de potier, À la Montagne, 2002 (cf. 2007:229)



Le *Bulletin* permet ainsi la publication de grands articles collectifs, dont plusieurs présentent de façon détaillée les résultats de fouilles récentes (p. ex. 1995:137, 2001:187). Il continue en outre à offrir à de jeunes diplômés universitaires la possibilité très précieuse de publier leur mémoire de fin d'études consacré à *Aventicum*. Les longs articles accordent souvent une large place à des analyses et des catalogues de mobilier, dont la connaissance s'est spectaculairement améliorée ces vingt dernières années, dans les domaines de la céramique (p. ex. 1994:135, 2004:211, 2007:229), des lampes à huile (2003:204), de la vaisselle de bronze (2003:205), des fibules (1998:162), des *militaria* (2000:181), des instruments médicaux (2000:182), des estampilles sur tuiles (1998:163) ou encore des meules (2004:212)<sup>25</sup>.

Les longs articles ne sont pas seuls à trouver leur place: de courtes contributions sont en effet régulièrement publiées, consacrées à plusieurs reprises à des trouvailles exceptionnelles, anciennes ou récentes (p. ex. 1996:143, 1996:147, 1997:156, 1997:158, 1999:175, 2000:183, 2004:213).

Si les résultats des fouilles et les études de mobilier prennent une large place dans le *Bulletin*, d'autres domaines, déjà bien présents dans les volumes précédents, ne sont pas négligés. C'est le cas par exemple des travaux consacrés à l'iconographie (p. ex. 1997:154, 1999:175, 2005:218, 2007:231) ou à des documents épigraphiques (p. ex. 1996:145, 1996:146, 1997:155, 2000:183, 2002:198). Toutefois, l'une des problématiques nouvelles qui se détachent ces dernières années est celle de l'artisanat. Ces travaux consacrent l'intérêt porté par les nouvelles générations de chercheurs à des objets souvent peu spectaculaires ou sans grande valeur esthétique, mais riches d'enseignements dans les domaines de l'histoire socio-économique et de la vie quotidienne. Plusieurs secteurs de l'activité artisanale sont ainsi représentés, en particulier la métallurgie (p. ex. 1999:171-173, 2001:188, 2002:197), l'artisanat de la terre cuite et la céramique (p. ex. 1995:138-139, 1998:163, 2004:211, 2007:229), la verrerie (1995:140), la peinture murale (1996:144) ou encore la meunerie (2004:212).

Plusieurs aménagements rédactionnels interviennent ces dernières années. Ainsi, dès 1995, chaque article du *Bulletin* est précédé d'un résumé en français et en allemand. Le n° 41 de 1999 voit en outre l'apparition d'un éditorial rédigé par la directrice du Site et Musée romains. Enfin, en 2007, un avant-propos ouvre la chronique des fouilles et permet au responsable des interventions sur le terrain de dresser un bilan des travaux de l'année écoulée.

## La vie du Musée...

À partir de 1996, le *Bulletin* comprend une section réservée à la présentation annuelle des activités des collaborateurs du Site et Musée romains d'Avenches. Ce compte-rendu était jusqu'alors publié dans le *Bulletin des Musées cantonaux vaudois*. On y trouve toute une série de rubriques présentant notamment les activités du Musée, les expositions, les activités du laboratoire de conservation-restauration, les acquisitions de la bibliothèque, les ouvrages édités par l'Association Pro Aventico ou encore le recensement des contributions, publications scientifiques et projets en cours des collaborateurs du site. Ces pages rendent compte non seulement de la variété des tâches et missions effectuées sur le site même, mais aussi des échanges et des contacts entretenus avec la communauté scientifique nationale et internationale.

## ... et celle des monuments

L'année suivante, une nouvelle rubrique fait son apparition dans le *Bulletin*, rédigée par Philippe Bridel, responsable des monuments, avec le concours des collaborateurs chargés des travaux de restauration (Matthias Kaufmann, puis Slobodan Bigović). Ces quelques pages évoquent les travaux d'entretien, de conservation et de restauration entrepris sur les monuments visibles du site. Les études et présentations consacrées aux édifices publics avenchois y sont en outre énumérées et commentées. Quelques lignes enfin sont dédiées aux manifestations estivales organisées dans les édifices de spectacle antiques, en particulier l'amphithéâtre, dont la restauration est achevée en 1994 et qui accueille entre autres le festival d'opéra et *Rock Oz'Arènes*.

À l'occasion de la parution de son 50<sup>e</sup> numéro, le *Bulletin* connaît une nouvelle mue. Tout en respectant la structure générale et les orientations rédactionnelles élaborées durant ces quinze dernières années, la nouvelle maquette se modernise et fait la part belle à l'illustration et à la couleur. Joyeux anniversaire et longue vie!

<sup>25</sup> En outre, plusieurs études de mobilier ont été publiées dans la série des *Documents du Musée Romain d'Avenches*. Cf. en particulier F. Bonnet Borel, *Le verre romain d'Avenches-Aventicum. Typologie générale* (Doc. MRA 3), Avenches, 1997; A. Duvauchelle, *Les outils en fer du Musée Romain d'Avenches* (Doc. MRA 11), Avenches, 2005; A. Schenk, *Regard sur la tabletterie antique. Les objets en os, bois de cerf et ivoire du Musée Romain d'Avenches* (Doc. MRA 15), Avenches, 2008.

## Bibliographie

### Revue, séries et sigles

AS

*Archéologie suisse*, Bâle.

BPA

*Bulletin de l'Association Pro Aventico*, Avenches.

CAR

*Cahiers d'archéologie romande*, Lausanne.

Doc. MRA

*Documents du Musée Romain d'Avenches*, Avenches.

MRA

Musée Romain d'Avenches.

### Monographies et articles

Bögli 1972

H. Bögli, *Aventicum*. Zum Stand der Forschung, *Bonner Jahrbücher* 172, 1972, p. 175-184.

Bögli 1996<sup>3</sup>

H. Bögli, *Aventicum*. La ville romaine et le Musée (*Guides archéologiques de la Suisse* 19), Avenches, 1996<sup>3</sup>.

Castella (dir.) 1998

D. Castella (dir.), *Aux portes d'Aventicum: dix ans d'archéologie autoroutière à Avenches* (Doc. MRA 4), Avenches, 1998.

Hochuli-Gysel (dir.) 2001

A. Hochuli-Gysel (dir.), Avenches, capitale des Helvètes, *AS* 24, 2001.2, p. 1-96.

Koenig/Rebetez (éd.) 1995

F. E. Koenig/S. Rebetez (éd.), *Arculiana, Recueil d'hommages offerts à Hans Bögli*, Avenches, 1995.

Meylan Krause 2004

M.-F. Meylan Krause, *Aventicum*. Ville en vues (Doc. MRA 10), Avenches, 2004.

Schwarz 1964

G. Th. Schwarz, *Die Kaiserstadt Aventicum*, Bern/München, 1964.

Secretan 1896 (1919<sup>3</sup>)

E. Secretan, *Aventicum, son passé et ses ruines*, Lausanne, 1896 (1919<sup>3</sup>).

Tuor-Clerc 1984

D. Tuor-Clerc, Sauve qui peut *Aventicum*, *BPA* 28, 1984, p. 7-34.

## Annexes

Ces annexes comprennent la liste des articles parus dans le *Bulletin de l'Association Pro Aventico* jusqu'en 2007 (p. 18-23), des index topographiques par *insula* (p. 24), par carré (p. 25-26) et par monument ou site (p. 27), ainsi qu'un index des auteurs (p. 30-32). Pour la situation des *insulae*, on se référera au plan de la fig. 20 (p. 28). Pour les carrés (système alphanumérique servant à la localisation des vestiges hors des quartiers régulier

liers), il convient de se reporter au plan de la fig. 21 (p. 29), où l'on trouvera également la situation des monuments et des sites (cimetières, routes). Dans les index topographiques et des auteurs, les articles sont cités par l'année du *Bulletin*, suivi du n° d'article de la liste des p. 18-23 (p. ex. 1897:24). Dans le cas des chroniques de fouilles, le n° d'article est suivi d'un chiffre entre parenthèses, qui correspond au n° de la chronique.

N°	Auteurs	Titre	BPA	Année	Pages
1	Secretan, Eugène	Coup d'œil historique	1	1887	3-17
2	Cart, William	Les fouilles	1	1887	18-27
3	Cart, William	Auguste Caspari, conservateur du Musée d'Avenches: <i>in memoriam</i>	2	1888	3-7
4	Secretan, Eugène	Le plan d' <i>Aventicum</i> : texte explicatif	2	1888	8-56
5	Cart, William	Les fouilles	2	1888	57-61
6	Martin, Louis	Catalogue-guide du Musée d'Avenches	3	1890	3-37
7	Secretan, Eugène; Wavre, William; Martin, Louis	Les fouilles	3	1890	38-47
8	Morel, Charles	Une inscription d'Avenches	3	1890	48-50
9	Cart, William	Statuette de Bacchus, trouvée à Avenches	3	1890	51-52
10	Martin, Louis	Catalogue-guide du Musée d'Avenches	4	1891	3-26
11	Secretan, Eugène	Les fouilles au théâtre	4	1891	27-40
12	Jomini, François	Fouilles particulières	4	1891	40-44
13	Cart, William	Les éducatrices de l'empereur Vespasien	4	1891	44-46
14	Kunz, Hermann	Une nouvelle matière première dans les fouilles d'Avenches	4	1891	46-47
15	Cart, William	Introduction au catalogue du médaillier	5	1894	5-12
16	Erman, H. [ <i>Henri?</i> ]	Le dodécaèdre d'Avenches	5	1894	13-17
17	Secretan, Eugène	Travaux de consolidation au théâtre et au mur d'enceinte	5	1894	18-25
18	Martin, Louis	Fouilles de l'Association: 1891-1892 et 1892-1893	5	1894	26-31
19	Jomini, François	Fouilles particulières: 1891-1892 et 1892-1893	5	1894	32-36
20	Cart, William	Introduction au catalogue du médaillier	6	1894	V-XII
21	Martin, Louis	Catalogue raisonné du médaillier d'Avenches	6	1894	1-51
22	Cart, William	Statuette de Silène	7	1897	3-8
23	Martin, Louis	Supplément [et rectifications] au catalogue du médaillier publié dans le bulletin VI	7	1897	9-21
24	Martin, Louis	Fouilles de l'Association: répertoire des objets déposés au Musée d'Avenches, 1893-1897	7	1897	22-30
25	Martin, Louis	Fouilles des particuliers: 1894-1897	7	1897	31-34
26	de Molin, Aloys	Les pipes antiques	7	1897	35-42
27	Cart, William	<i>In memoriam</i> : l'abbé Jean Gremaud, Charles Morel, Emile Dunant	8	1903	3-13
28	Secretan, Eugène	Fouilles et réfections du Pro Aventico: 1898-1903	8	1903	14-29
29	Jomini, François	Fouilles des particuliers: 1898-1902	8	1903	30-34
30	de Molin, Aloys	Le groupe des gladiateurs	8	1903	35-44
31	Wavre, William	Inscriptions de la <i>Conchette Jomini</i>	8	1903	45-55
32	Martin, Louis	Catalogue du médaillier: second supplément: 1898-1903	8	1903	56-65
33	Cart, William	Le temple gallo-romain de la «Grange du Dîme» à Avenches	9	1907	3-23
34	Jomini, François	Fouilles des particuliers: 1903-1907	9	1907	24-36
35	Martin, Louis	Catalogue du médaillier: 1903-1907	9	1907	37-45
36	Wavre, William	Inscriptions d'Avenches: suite	9	1907	46-56
37	Secretan, Eugène	Fouilles et réfections du Pro Aventico: automne 1903-printemps 1907	9	1907	57-70
38	Cart, William	<i>In memoriam</i> : William Wavre	10	1910	3-6
39	Cart, William	[ <i>In memoriam</i> :] Louis Martin	10	1910	7-8
40	Jomini, François	Fouilles des particuliers: acquisitions du Musée: 1907-1910	10	1910	9-16
41	Secretan, Eugène	L'odyssée d'une inscription: 1810-1909	10	1910	17-23
42	Secretan, Eugène	Fouilles et réfections du Pro Aventico: automne 1907-printemps 1910	10	1910	24-36
43	Jomini, François; Secretan, Eugène	Catalogue du médaillier: 1907-1910	10	1910	37-46

N°	Auteurs	Titre	BPA	Année	Pages
44	Cart, William	Fouilles de M. Naef au Bois de Châtel	10	1910	47-51
45	Cart, William	Une inscription bernoise au Musée d'Avenches	10	1910	52-53
46	Secretan, Eugène	Fouilles et réfections du Pro Aventico: automne 1910-automne 1912	11	1912	5-14
47	Jomini, François	Fouilles des particuliers: acquisitions du Musée: 1910-1912	11	1912	15-20
48	Jomini, François; Secretan, Eugène	Supplément au catalogue du médaillier: 1910-1912	11	1912	21-25
49	Cart, William	Le samovar romain d'Avenches	11	1912	26-36
50	Dessoulavy, Paul	<i>In memoriam</i> : François Jomini: 1828-1913	12	1914	5-10
51	Cart, William	Travaux à l'amphithéâtre d'Avenches	12	1914	11-33
52	Cart, William	Fouilles et réfections du Pro Aventico: en 1912-1913	12	1914	34-42
53	Grau, Ernest	Réorganisation du Musée d'Avenches	12	1914	43-45
54	Gruaz, Julien	Les vases céramiques et les marques de potiers au Musée d'Avenches	12	1914	46-49
55	Cart, William	<i>In memoriam</i> : Aloys de Molin	13	1917	5-8
56	Ducrest, François	[ <i>In memoriam</i> :] Max de Diesbach	13	1917	8-10
57	Secretan, Eugène	Fouilles et réfections: 1913 à 1917	13	1917	11-23
58	Cart, William	Nouvelles inscriptions	13	1917	24-35
59	Blanc, Ferdinand	Supplément au Catalogue du médaillier: 1912-1916	13	1917	36-39
60	Gruaz, Julien	Les marques de potiers au Musée d'Avenches	13	1917	40-42
61	Cart, William	Le laraire d'Avenches	13	1917	43-61
62	Bosset, Louis	Fouilles et réfections dès 1918: par «Pro Aventico» ou avec sa collaboration	14	1943	7-42
63	Deonna, Waldemar	Nouveaux bronzes romains d'Avenches	14	1943	43-61
64	Bourquin, Jules	<i>In memoriam</i> [: Louis Bosset]	15	1951	3-5
65	Bosset, Louis; Bourquin, Jules	Fouilles et réfections à l'amphithéâtre	15	1951	6-37
66	Chessex, Pierre	Quelques toponymes de la commune d'Avenches	15	1951	38-69
67	Martin, Colin	Trouvailles monétaires à l'amphithéâtre	15	1951	70-73
68	Bourquin, Jules	Un nouveau bronze au Musée romain d'Avenches	15	1951	74-75
69	Bourquin, Jules; de Sybourg, Pierre	Fouilles et restaurations à l'amphithéâtre: suite période 1952-1954	16	1954	3-16
70	Deonna, Waldemar	Les dodécaèdres gallo-romains en bronze, ajourés et bouletés: à propos du dodécaèdre d'Avenches	16	1954	17-89
71	Bourquin, Jules	Fouilles de Pro Aventico: les thermes de Perruet: décembre 1953 à juin 1954	16	1954	91-114
72	Redard, Georges	Jules Bourquin: 26 avril 1880-18 décembre 1955	17	1957	4-6
73	Redard, Georges	Chronique	17	1957	7-12
74	Schwarz, Georg Theodor	Les <i>scholae</i> et le <i>forum d'Aventicum</i>	17	1957	13-74
75	Zurlinden, Robert	Mesures sur photographies aériennes	17	1957	75-80
76	Redard, Georges	Chronique	18	1961	5-16
77	Schwarz, Georg Theodor	Fouilles de 1957/58 aux thermes «en Perruet»	18	1961	17-39
78	Schwarz, Georg Theodor	Les fouilles topographiques de 1959/1960	18	1961	40-76
79	von Gonzenbach, Victorine	Céramiques du <i>Perruet</i> , 1957	18	1961	77-97
80	Egloff, Michel; Furlan, Vinicio (coll.)	Premiers témoignages d'une industrie gallo-romaine de la céramique à Avenches	19	1967	5-36
81	Pekáry, Thomas	Inschriften von Avenches: 1. Teil	19	1967	37-56
82	Bérard, Claude	Art alexandrin et mystères dionysiaques: le «Vase bachique» d'Avenches	19	1967	57-90
83	Blatter, Rolf	Un couteau romain provenant d'Avenches	19	1967	91-92
84	Kapossy, Balázs	Brunnenfrösche	19	1967	93-98
85	Bögli, Hans	Compte rendu de la Direction des fouilles: pour la période de juillet 1964 à décembre 1965	19	1967	99-106
86	Frei, Peter	Zur Gründung und zur Rechtsstellung der römischen Kolonie <i>Aventicum</i>	20	1969	5-22
87	Aubert, Jean-Pierre	Les aqueducs d' <i>Aventicum</i>	20	1969	23-36
88	Rubi, Katrin	Ein neuer Silberbecher aus Avenches	20	1969	37-44
89	Furtwängler, Andreas E.	Bruchstücke von Grossbronzen in Avenches	20	1969	45-52
90	Reynolds, Joyce	Q. Otacilius Pollinus of <i>Aventicum</i>	20	1969	53-57
91	Schwarz, Georg Theodor	Die flavischen Thermen «En Perruet» in <i>Aventicum</i>	20	1969	59-68
92	Bögli, Hans	Compte rendu de la Direction des fouilles: pour la période de 1966-1968	20	1969	69-71
93	Cahn, Herbert Adolph	Une monnaie des pays lointains	21	1970/71	5-6
94	Manfrini, Yvonne	Le Bacchus d'Avenches	21	1970/71	7-14
95	Schazmann, Paul-Emile	Avenches dans l'histoire architecturale et culturelle de l'Empire romain	21	1970/71	15-17
96	Bögli, Hans	<i>Insula 16 Est</i> : rapport sur les fouilles exécutées en 1965/1966	21	1970/71	19-39



N°	Auteurs	Titre	BPA	Année	Pages
97	Bérard, Claude	Silène porte-van	22	1974	5-16
98	Bossert, Martin; Kaspar, Denise	Eine iulisch-claudische Kaiserkultgruppe in Avenches	22	1974	17-26
99	Guisan, Marjolaine	Les mortiers estampillés d'Avenches	22	1974	27-63
100	Kapossy, Balázs	Ein Medaillon des Commodus aus Avenches	22	1974	64-66
101	Herzig, Heinz E.	Otacilius Seccius <i>Duovir</i>	22	1974	67-68
102	Guisan, Marjolaine	Bijoux romains d'Avenches	23	1975	5-39
103	Bögli, Hans	Rapport préliminaire sur les fouilles du Capitole (1972-1975)	23	1975	40-43
104	Mutz, Alfred; Epprecht, Willfried (coll.)	Ein Schlagwerkzeug aus Avenches	23	1975	44-46
105	Guisan, Marjolaine	Les statuettes gallo-romaines en terre cuite d'Avenches	24	1976	5-14
106	Frei, Peter	Mars Gradivus in <i>Aventicum</i>	24	1976	15-30
107	Bögli, Hans; Meylan, Christine	Les fouilles de la région «Derrière la Tour» à Avenches (1704-1977): première partie	25	1980	5-52
108	Bonnet, Françoise	Les fouilles de l' <i>insula 9</i> en 1978	25	1980	53-78
109	Jucker, Hans	Marc Aurel bleibt Marc Aurel	26	1981	5-36
110	Tuor, Andreas	<i>Aventicum, Insula 15</i> : rapport sur la fouille de sauvetage exécutée en 1979	26	1981	37-76
111	Bonnet, Françoise	Le canal romain d'Avenches: rapport sur les fouilles exécutées en 1980 et 1981	27	1982	3-55
112	Gavillet, André	Cent ans après	28	1984	5
113	Tuor-Clerc, Dominique	Sauve qui peut <i>Aventicum</i>	28	1984	7-34
114	Bonnet, Françoise	<i>Lacus Aventicensis</i>	28	1984	35-42
115	König, Franz Eugen	<i>Filius repertus</i> : ein Kontorniat-Medaillon im Musée Romain Avenches	28	1984	43-44
116	Bossert, Martin	Neues zu einem altbekannten Avencher Relief	28	1984	45-53
117	Bossert-Radtke, Claudia	Zwei unbeachtete Bestien in Avenches	28	1984	55-62
118	Etienne, Robert	Un complexe monumental du culte impérial à Avenches	29	1985	5-26
119	Bron, Christiane	Les ivoires sculptés d'Avenches	29	1985	27-47
120	Baud, Charles A.; Tochon-Danguy, Henri J.	Les caractéristiques physico-chimiques de l'ivoire et leurs modifications par traitement thermique	29	1985	49-52
121	Morel, Jacques; Castella, Daniel (coll.); König, Franz Eugen (coll.); Orcel, Alain (coll.); Orcel, Christian (coll.)	Nouvelles données sur l'urbanisme d' <i>Aventicum</i> : les fouilles «St-Martin» et «Mur des Sarrazins» de 1986	30	1988	3-96
122	Tuor-Clerc, Dominique	À la recherche du <i>forum</i>	31	1989	5-11
123	Bossert, Martin; Fuchs, Michel	De l'ancien sur le <i>forum</i> d'Avenches	31	1989	12-105
124	Lieb, Hans	<i>Forum Tiberii</i>	31	1989	107-108
125	Margairaz Dewarrat, Laurence	La nécropole de la Porte de l'Ouest	31	1989	109-137
126	Duvauchelle, Anika	Les outils en fer du Musée romain d'Avenches	32	1990	1-118
127	Morel, Jacques; Bossert, Martin (coll.)	Fortifications médiévales et amphithéâtre: les fouilles à la <i>Porte de Morat</i>	33	1991	5-43
128	Castella, Daniel; Amrein, Heidi (coll.); Duvauchelle, Anika (coll.); König, Franz Eugen (coll.); Martin, Chantal (coll.); Olive, Claude (coll.); Porro, Marcello (coll.); Rey-Vodoz, Véronique (coll.)	La nécropole gallo-romaine du <i>Marais</i> à Faoug (VD): fouilles 1989-1991	33	1991	45-125
129	Morel, Jacques; Blanc, Pierre; Chevalley, Christian; Demarez, Jean-Daniel; Castella, Daniel; Bridel, Philippe	Chronique archéologique 1991	33	1991	126-149
130	Fuchs, Michel	IOM au pied du temple d'Avenches: de l'église Sainte-Marie-Madeleine au sanctuaire du <i>Cigognier</i>	34	1992	5-22
131	Bielman, Anne	A propos de Quintus Cluvius Macer, <i>duumvir</i> d'Avenches	34	1992	23-30
132	Morel, Jacques; Chevalley, Christian; Blanc, Pierre; Castella, Daniel; Caspar, Timo; Eschbach, François; Bridel, Philippe	Chronique archéologique 1992	34	1992	31-64
133	Moinat, Patrick	Deux inhumations en position assise à Avenches	35	1993	5-12
134	Blanc, Pierre; Morel, Jacques; Bridel, Philippe	Chronique archéologique 1993	35	1993	13-28
135	Castella, Daniel; Meylan Krause, Marie-France	La céramique gallo-romaine d'Avenches et de sa région: esquisse d'une typologie	36	1994	5-126
136	Blanc, Pierre; Morel, Jacques; Chevalley, Christian; Christe, François; Bridel, Philippe; Castella, Daniel; Eschbach, François	Chronique archéologique 1994	36	1994	127-151
137	Blanc, Pierre; Hochuli-Gysel, Anne; Meylan Krause, Marie-France; Meystre, Catherine	Recherches sur les quartiers nord-est d' <i>Aventicum</i> : fouilles 1991-1995	37	1995	5-112
138	Castella, Daniel	Potiers et tuiliers à <i>Aventicum</i> : un état de la question	37	1995	113-142
139	Eschbach, François; Castella, Daniel; Duvauchelle, Anika (coll.); Hedley, Ian G. (coll.); Olive, Claude (coll.)	L'atelier de tuiliers d'Avenches «En Chaplix»	37	1995	143-188

N°	Auteurs	Titre	BPA	Année	Pages
140	Amrein, Heidi; Burkhardt, Andreas; Stern, Willem B.	Analysen von Gläsern aus der frühkaiserzeitlichen Glaswerkstatt von <i>Aventicum</i> (Schweiz)	37	1995	189-201
141	Morel, Jacques; Chevalley, Christian; Blanc, Pierre; Christe, François; Dal Bianco, Jean-Paul; Bridel, Philippe	Chronique des fouilles archéologiques 1995	37	1995	203-226
142	Combe, Annette	Les cadastres romains dans la région d'Avenches	38	1996	5-22
143	Meylan Krause, Marie-France	Un dépôt votif découvert en 1905	38	1996	23-34
144	Béarat, Hamdallah; Fuchs, Michel	Analyses physico-chimiques et minéralogiques de peintures murales romaines d' <i>Aventicum</i> : I. Du pigment à Avenches	38	1996	35-51
145	Bielman, Anne	Un nouveau <i>flamen</i> chez les Helvètes	38	1996	53-58
146	Frei-Stolba, Regula	Claude et les Helvètes: le cas de C. Iulius Camillus	38	1996	59-72
147	Hochuli-Gysel, Anne	Eine bleiglasierte Tonapplike aus dem Allier-Gebiet	38	1996	73-77
148	Hochuli-Gysel, Anne; Bridel, Philippe (coll.); Glauser, André (coll.); Gonzalez, Rosario (coll.); Tuor-Clerc, Dominique (coll.)	Rapport du Musée romain d'Avenches	38	1996	79-90
149	Morel, Jacques; Blanc, Pierre; Bridel, Philippe; Chevalley, Christian; Dal Bianco, Jean-Paul	Chronique des fouilles archéologiques 1996	38	1996	91-106
150	Meylan Krause, Marie-France	<i>Aventicum</i> : un ensemble céramique de la deuxième moitié du 1 <sup>er</sup> siècle av. J.-C.	39	1997	5-28
151	Blanc, Pierre; Meylan Krause, Marie-France; Duvauchelle, Anika (coll.); Hochuli-Gysel, Anne (coll.); Meystre, Catherine (coll.)	Nouvelles données sur les origines d' <i>Aventicum</i> : les fouilles de l' <i>insula</i> 20 en 1996	39	1997	29-100
152	Koenig, Franz Eugen	Les monnaies de l' <i>insula</i> 20 (fouilles de 1996)	39	1997	101-112
153	Riera, Italo	Alcune considerazioni in margine ad una visita agli acquedotti di <i>Aventicum</i> -Coppet ed <i>Aventicum</i> -Bonne Fontaine	39	1997	113-124
154	Dasen, Véronique	A propos de deux fragments de <i>Deae nutrices</i> à Avenches: déesses-mères et jumeaux dans le monde italique et gallo-romain	39	1997	125-140
155	Oelschig, Stefan	Wege zur Rekonstruktion fragmentarischer Steininschriften: aufgezeigt am epigraphischen Material von Avenches	39	1997	141-185
156	Meystre, Catherine	Un glaive du type Pompéi découvert à Avenches	39	1997	187-192
157	Frei-Stolba, Regula; Hochuli-Gysel, Anne	Une nouvelle dédicace à Deus Mercurius par un habitant d' <i>Aventicum</i>	39	1997	193-197
158	Hochuli-Gysel, Anne	Une balance monétaire à tare fixe	39	1997	199-202
159	Morel, Jacques; Blanc, Pierre; Dal Bianco, Jean-Paul; Widmann, Albert; Agustoni, Clara; Castella, Daniel; Eschbach, François	Chronique des fouilles archéologiques 1997	39	1997	203-212
160	Bridel, Philippe	La vie des monuments	39	1997	213-215
161	Hochuli-Gysel, Anne	Rapport du Musée romain d'Avenches	39	1997	217-224
162	Mazur, Anna	Les fibules romaines d'Avenches I	40	1998	5-104
163	Fuchs, Michel; Margueron, Gilles	Les estampilles sur tuiles d'Avenches: Afranius, la légion XXI, Cornelius, Camillius et les autres	40	1998	105-172
164	Castella, Daniel; Eschbach, François; Frey-Kupper, Suzanne; Martin Pruvot, Chantal; Meystre, Catherine; Olive, Claude; Porro, Marcello Alberto	Recherches récentes dans la nécropole de la Porte de l'Ouest à Avenches: Les fouilles de la <i>Longeaigue</i> (1992-1997)	40	1998	173-208
165	Morel, Jacques; Dal Bianco, Jean-Paul; Meystre, Martial; Pantet, Ariane	Chronique des fouilles archéologiques 1998	40	1998	209-232
166	Bridel, Philippe; Kaufmann, Matthias	La vie des monuments	40	1998	233-237
167	Hochuli-Gysel, Anne	Rapport du Musée romain d'Avenches	40	1998	239-246
168	Blanc, Pierre; Duvauchelle, Anika (coll.); Ogay, Alexandre (coll.)	<i>Avenches/En Selley</i> , rapport sur les investigations réalisées en 1997-1998	41	1999	7-23
169	Blanc, Pierre; Meylan Krause, Marie-France; Hochuli-Gysel, Anne; Duvauchelle, Anika; Ogay, Alexandre	<i>Avenches/En Selley</i> , investigations <b>1997</b> : quelques repères sur l'occupation tardive d'un quartier périphérique d' <i>Aventicum</i> ( <i>insula</i> 56): structures et mobilier des III <sup>e</sup> et IV <sup>e</sup> s. ap. J.-C.	41	1999	25-70
170	Frey-Kupper, Suzanne	Les trouvailles monétaires d'Avenches <i>En Selley</i> , fouilles <b>1997</b> : une séquence d'ensembles du Bas-Empire	41	1999	71-109
171	Serneels, Vincent; Wolf, Sophie	Les témoignages du travail du fer et du bronze provenant des fouilles <i>En Selley</i> à Avenches en 1997	41	1999	111-123
172	Duvauchelle, Anika; Ogay, Alexandre	<i>Avenches/En Selley</i> , investigations 1997- <b>1998</b> : un artisanat du fer et du bronze aux I <sup>er</sup> et II <sup>e</sup> s. ap. J.-C.: le petit mobilier	41	1999	125-131
173	Duvauchelle, Anika	Un atelier de métallurgie du plomb du Bas-Empire à Avenches/ <i>En Selley</i> , investigations 1997	41	1999	133-146
174	Matter, Georg; Frey-Kupper, Suzanne (coll.); Hochuli-Gysel, Anne (coll.); Meylan Krause, Marie-France (coll.); Oelschig, Stefan (coll.)	Die Sondierungen am römischen Theater, <i>En Selley</i> , Avenches 1998/1999	41	1999	147-198
175	Kaufmann-Heinimann, Annemarie	Ein neues Larariumsinventar aus Avenches	41	1999	199-207



N°	Auteurs	Titre	BPA	Année	Pages
176	Hochuli-Gysel, Anne; Picon, Maurice	Les creusets en graphite découverts à Avenches/ <i>Aventicum</i>	41	1999	209-214
177	Frei-Stolba, Regula; Morel, Jacques	La chute de la foudre à <i>Aventicum</i> : une nouvelle inscription	41	1999	215-221
178	Morel, Jacques; Blanc, Pierre; Chevalley, Christian; Dal Bianco, Jean-Paul; Matter, Georg; Meystre, Martial; Pantet, Ariane	Chronique des fouilles archéologiques 1999	41	1999	223-232
179	Bridel, Philippe; Kaufmann, Matthias	La vie des monuments	41	1999	233-238
180	Hochuli-Gysel, Anne; Meystre, Catherine	Rapport du Musée romain d'Avenches	41	1999	239-248
181	Voirol, Annick	«États d'armes»: les <i>militaria</i> d'Avenches/ <i>Aventicum</i>	42	2000	7-92
182	Hirt, Marguerite	Les médecins à Avenches: étude basée sur l'ensemble du matériel pouvant se rapporter aux médecins sur le site de l'antique <i>Aventicum</i>	42	2000	93-133
183	Martin-Kilcher, Stefanie	Eine Glocke mit Votivinschrift an Deus Mercurius aus <i>Aventicum</i>	42	2000	135-142
184	Morel, Jacques; Blanc, Pierre; Chevalley, Christian; Dal Bianco, Jean-Paul; Pantet, Ariane	Chronique des fouilles archéologiques 2000	42	2000	143-155
185	Bridel, Philippe; Kaufmann, Matthias	La vie des monuments	42	2000	157-162
186	Hochuli-Gysel, Anne; Meystre, Catherine; Meylan Krause, Marie-France	Rapport du Musée romain d'Avenches	42	2000	163-173
187	Morel, Jacques; Castella, Daniel; Frey-Kupper, Suzanne; Martin Pruvot, Chantal	L' <i>insula</i> 12 et les quartiers adjacents à Avenches	43	2001	7-139
188	Morel, Jacques; Chevalley, Christian; Castella, Daniel (coll.)	La fabrication de grands bronzes à <i>Aventicum</i> : une fosse de coulée dans l' <i>insula</i> 12	43	2001	141-162
189	Freudiger, Sébastien	L' <i>insula</i> 18 à <i>Aventicum</i>	43	2001	163-195
190	Faccani, Guido	Römische, spätantike und frühmittelalterliche Pilasterfragmente: ein 1823 in Avenches entdecktes Fundensemble	43	2001	197-243
191	Nelis-Clément, Jocelyne; Hochuli-Gysel, Anne	Une mosaïque d' <i>Aventicum</i> avec date consulaire de 209 ap. J.-C.: transmission et interprétation	43	2001	245-258
192	Duvauchelle, Anika	Un cardeur à Avenches: nouvelle interprétation du décor d'un gobelet en argent	43	2001	259-266
193	Morel, Jacques; Blanc, Pierre; Dal Bianco, Jean-Paul; Pantet, Ariane	Chronique des fouilles archéologiques 2001	43	2001	267-277
194	Bridel, Philippe; Kaufmann, Matthias	La vie des monuments	43	2001	279-284
195	Hochuli-Gysel, Anne; Meystre, Catherine; Frey-Kupper, Suzanne	Rapport du Musée romain d'Avenches	43	2001	285-295
196	Castella, Daniel; Amrein, Heidi; Duvauchelle, Anika; Frey-Kupper, Suzanne; Martin Pruvot, Chantal; Mazur, Anna; Olive, Claude; Porro, Marcello Alberto	Trois ensembles funéraires aristocratiques du début du Haut-Empire à Avenches- <i>En Chaplix</i>	44	2002	7-102
197	Duvauchelle, Anika	La serrure à rotation d' Avenches- <i>En Chaplix</i> , un témoignage précoce de l'ingéniosité et du savoir-faire des artisans romains	44	2002	103-113
198	Frei-Stolba, Regula	Une tablette magique ( <i>defixio</i> ) trouvée à Avenches- <i>En Chaplix</i>	44	2002	115-120
199	Meylan Krause, Marie-France	La céramique culinaire d' <i>Aventicum</i> : influences romaines, traditions celtiques et innovations gallo-romaines	44	2002	121-136
200	Delbarre-Bärtschi, Sophie	Les mosaïques de l' <i>insula</i> 10 à Avenches	44	2002	137-146
201	Morel, Jacques; Blanc, Pierre; Dal Bianco, Jean-Paul; Matter, Georg; Pantet, Ariane; Vuichard Piguéron, Nathalie	Chronique des fouilles archéologiques 2002	44	2002	147-171
202	Bridel, Philippe; Kaufmann, Matthias	La vie des monuments	44	2002	173-177
203	Hochuli-Gysel, Anne; Frey-Kupper, Suzanne; Liggi, Isabella; Meylan Krause, Marie-France; Meystre, Catherine	Rapport du Musée romain d'Avenches	44	2002	179-195
204	Tille, Muriel	Les lampes en terre cuite d'Avenches/ <i>Aventicum</i>	45	2003	7-82
205	Kapeller, Anne	La vaisselle en bronze d'Avenches/ <i>Aventicum</i>	45	2003	83-146
206	Faccani, Guido	Zwei Neufunde frühmittelalterlicher Bauplastik von Avenches, <i>Insula 57</i>	45	2003	147-158
207	Morel, Jacques; Blanc, Pierre; Dal Bianco, Jean-Paul; Matter, Georg; Pantet, Ariane; Vuichard Piguéron, Nathalie; Bündgen, Sidonie (coll.), Frey-Kupper, Suzanne (coll.), Mazur, Anna (coll.), Meylan Krause, Marie-France (coll.)	Chronique des fouilles archéologiques 2003	45	2003	159-190
208	Bridel, Philippe; Bigović, Slobodan	La vie des monuments	45	2003	191-193
209	Hochuli-Gysel, Anne; Bosse, Sandrine; Fischbacher, Verena; Frey-Kupper, Suzanne; Gauthier, Elisabeth; Liggi, Isabella; Meystre Mombellet, Catherine; Weidmann, Denis (coll.)	Rapport du Musée romain d'Avenches	45	2003	195-206

N°	Auteurs	Titre	BPA	Année	Pages
210	Faccani, Guido; Bridel, Philippe (coll.)	Tempel, Kirche, Friedhof und Holzgebäude – bauliche Kontinuität zwischen dem 1. und dem 16./17. Jh. bei <i>Grange-des-Dîmes</i> in Avenches?	46	2004	7-65
211	Bosse, Sandrine; Vuichard Pigueron, Nathalie (coll.); Morel, Jacques (coll.)	Un dépotoir de céramiques du III <sup>e</sup> s. ap. J.-C. à <i>Aventicum</i>	46	2004	67-114
212	Castella, Daniel; Anderson, Timothy J.	Les meules du Musée romain d'Avenches	46	2004	115-169
213	Pernet, Lionel; Voirol Reymond, Annick	Fourreau miniature découvert à Avenches <i>Derrière la Tour</i>	46	2004	171-174
214	Morel, Jacques; Blanc, Pierre; Dal Bianco, Jean-Paul; Matter, Georg; Mazur, Anna; Piguët, Ariane; Vuichard Pigueron, Nathalie	Chronique des fouilles archéologiques 2004	46	2004	175-205
215	Bridel, Philippe; Bigović, Slobodan	La vie des monuments	46	2004	207-211
216	Hochuli-Gysel, Anne; Aubert-Bornand, Madeleine; Bridel, Philippe; Fischbacher, Verena; Frey-Kupper, Suzanne; Liggi, Isabella; Meylan Krause, Marie-France; Meystre Mombellet, Catherine	Rapport du Musée romain d'Avenches pour l'année 2004	46	2004	213-226
217	Kramar, Christiane; Blanc, Pierre (coll.)	Études paléoanthropologique et paléopathologique des sujets inhumés à Avenches dans les nécropoles d'À la Montagne et de la porte de l'Ouest/Sur Fourches	47	2005	7-61
218	Raselli-Nydegger, Lilian	Vom Bild zur Chiffre – Ein Beitrag zur unterschiedlichen Bildersprache auf römischen Lampen und Gemmen	47	2005	63-74
219	Meylan Krause, Marie-France	De <i>Vicus Augustus</i> (Aoste, France) à <i>Aventicum</i> : étude de quelques céramiques importées	47	2005	75-84
220	Morel, Jacques; Blanc, Pierre; Bridel, Philippe; Bündgen, Sidonie; Dal Bianco, Jean-Paul; Mazur, Anna; Piguët, Ariane; Thorimbert, Sophie; Vuichard Pigueron, Nathalie	Chronique des fouilles archéologiques 2005	47	2005	85-114
221	Bridel, Philippe; Bigović, Slobodan	La vie des monuments	47	2005	115-119
222	Hochuli-Gysel, Anne; Aubert-Bornand, Madeleine; Brodard, Virginie; Fischbacher, Verena; Frey-Kupper, Suzanne; Gonzalez, Rosario; Liggi Asperoni, Isabella; Meylan Krause, Marie-France	Rapport du Musée romain d'Avenches pour l'année 2005	47	2005	121-133
223	Weidmann, Denis	<i>In memoriam</i> Jacques Morel: 1954-2006	48	2006	3-4
224	Delbarre-Bärtschi, Sophie; Bossert, Martin; Blanc, Pierre (coll.); Bridel, Philippe (coll.)	Une nouvelle salle de réunion aux portes du <i>forum d'Aventicum</i> : mosaïque à décor géométrique et banquettes à décor de lions	48	2006	9-47
225	Grezet, Cédric	Nouvelles recherches sur les aqueducs d' <i>Aventicum</i>	48	2006	49-106
226	Morel, Jacques; Blanc, Pierre; Dal Bianco, Jean-Paul; Grezet, Cédric; Piguët, Ariane; Vuichard Pigueron, Nathalie	Chronique des fouilles archéologiques 2006	48	2006	107-122
227	Bridel, Philippe; Bigović, Slobodan	La vie des monuments	48	2006	123-129
228	Hochuli-Gysel, Anne; Aubert-Bornand, Madeleine; Bosse Buchanan, Sandrine; Brodard, Virginie; Fischbacher, Verena; Frey-Kupper, Suzanne; Liggi Asperoni, Isabella; Meylan Krause, Marie-France	Rapport du Musée romain d'Avenches pour l'année 2006	48	2006	131-148
229	Thorimbert, Sophie	L'atelier de potiers d'Avenches À la Montagne (70/80-120/150 ap. J.-C.)	49	2007	7-157
230	Bossert, Martin; Meylan Krause, Marie-France; Chevalley, Christian (coll.); Mazur, Anna (coll.)	<i>Aventicum</i> : présence impériale dans les sanctuaires de la <i>Grange des Dîmes</i> et de <i>Derrière la Tour</i>	49	2007	159-205
231	Willers, Dietrich	Bleibt Julia wirklich Julia?	49	2007	207-226
232	Blanc, Pierre; Dal Bianco, Jean-Paul; Francey, Laurent; Vuichard Pigueron, Nathalie	Chronique des fouilles archéologiques 2007	49	2007	227-243
233	Bridel, Philippe; Bigović, Slobodan	La vie des monuments	49	2007	245-249
234	de Pury-Gysel, Anne; Brodard, Virginie; Fischbacher, Verena; Frey-Kupper, Suzanne; Liggi Asperoni, Isabella; Meylan Krause, Marie-France; Meystre Mombellet, Catherine	Rapport du Musée romain d'Avenches pour l'année 2007	49	2007	251-271

<b>Index topographique 1: insulae (cf. fig. 20)</b>	
<i>Insula 1</i>	2004:214(5), 2005:220(5)
<i>Insula 2</i>	1890:7, 1903:29, 1907:34, 1910:40, 1998:165(5), 2000:184(7), 2001:193(5), 2004:214(5), 2005:220(4,5), 2007:232(8)
<i>Insula 4</i>	2007:232(1)
<i>Insula 6</i>	1894:19, 1897:22, 1897:25, 1903:29, 1907:34, 1967:85, 1994:136(6), 2006:226(8)
<i>Insula 7</i>	1912:46, 1912:47, 1980:107, 1991:129(1), 1994:136(4), 2004:214(5), 2005:220(3,5)
<i>Insula 8</i>	1890:7, 1969:89, 1969:92, 1970/71:93, 1994:136(4), 2004:214(5), 2005:220(5)
<i>Insula 9</i>	1961:76, 1980:108
<i>Insula 10</i>	1961:76, 1974:100, 1976:106, 2002:200
<i>Insula 12</i>	1890:7?, 1894:19, 1897:22, 1897:25, 1903:29, 1907:34, 1954:70?, 1967:85, 1997:159(1), 2000:184(5), 2001:187, 2001:188, 2006:226(8)
<i>Insula 13</i>	1907:34, 1991:129(7), 1993:134(3), 1994:136(3,4), 1995:141(3), 1996:149(4), 1997:159(6), 1998:165(7), 2004:214(5), 2005:220(5)
<i>Insula 14</i>	1907:34, 1910:40, 1912:47, 1912:49, 1917:58, 1994:136(4), 1996:149(5), 2004:214(5), 2005:220(5,6)
<i>Insula 15</i>	1907:34, 1910:40, 1912:47, 1912:49, 1917:58, 1981:110, 1984:113, 2005:220(6)
<i>Insula 16</i>	1961:76, 1967:85, 1969:92, 1970/71:96, 1984:113
<i>Insula 17</i>	1912:47?
<i>Insula 18</i>	1890:7?, 1891:12, 1894:19, 2000:184(6), 2001:187, 2001:189, 2001:193(2)
<i>Insula 19</i>	1912:47, 1943:62, 1967:85, 1991:129(7), 1993:134(2), 1994:136(2,3,4), 1995:141(5), 1996:149(4), 1998:165(4), 2004:214(6), 2005:220(7)
<i>Insula 20</i>	1894:19, 1907:34, 1910:40, 1912:47, 1969:92, 1996:149(2), 1997:151, 1997:152
<i>Insula 21</i>	1894:19, 1897:25, 1903:29, 1903:31, 1907:34, 1907:37, 1910:40, 1912:47, 1969:90, 1989:122, 1989:123, 2003:207(2)
<i>Insula 22</i>	1891:12, 1907:34?, 1974:98, 1989:122, 1989:123
<i>Insula 23</i>	1897:25, 1975:103, 1984:113, 1989:122, 1989:123
<i>Insula 24</i>	1890:7?, 1894:19, 1897:25, 1903:29, 1907:34, 1912:47, 1975:104, 2001:193(3)
<i>Insula 25</i>	1890:7, 1890:8, 1894:19?, 2005:220(8), 2006:226(2)
<i>Insula 26</i>	1894:19?, 1969:92
<i>Insula 27</i>	1907:34, 1912:47?, 1989:122, 1989:123, 2003:207(2)
<i>Insula 28</i>	1891:12, 1907:34?, 1989:122, 1989:123
<i>Insula 29</i>	1907:34, 1910:40, 1910:41, 1912:47?, 1954:71, 1957:73, 1961:76, 1961:77, 1961:79, 1969:91, 1984:113, 1989:122, 1989:123, 1993:134(11), 1994:136(14), 1995:141(12), 1996:149(12); 1998:165(3)
<i>Insula 30</i>	1890:7?
<i>Insula 32</i>	1910:42, 1917:61?
<i>Insula 33</i>	1907:37, 1910:40, 1910:42, 1917:61?, 1989:122, 1989:123, 2003:207(2), 2006:224
<i>Insula 34</i>	1891:12, 1894:19, 1989:122, 1989:123, 2006:224
<i>Insula 35</i>	1989:123
<i>Insula 39</i>	1989:122, 1989:123, 2003:207(2)
<i>Insula 40</i>	1917:57, 1917:58, 1970/71:95, 1989:122, 1989:123
<i>Insula 41</i>	1989:123
<i>Insula 44</i>	1998:165(8)
<i>Insula 45</i>	1897:25?
<i>Insula 47</i>	1897:25
<i>Insula 48</i>	1897:25, 2002:201(6), 2003:207(1)
<i>Insula 48A</i>	2002:201(6), 2003:207(1)
<i>Insula 53</i>	1897:25
<i>Insula 54</i>	1897:25, 2002:201(6), 2003:207(1)
<i>Insula 54A</i>	2002:201(6), 2003:207(1)
<i>Insula 56</i>	1997:159(4), 1998:165(8), 1999:168, 1999:169, 1999:170, 1999:171, 1999:172, 1999:173
<i>Insula 57</i>	2001:190?, 2003:206
<i>Insula 60</i>	2002:201(6), 2003:207(1)
<i>Insula 60A</i>	2002:201(6), 2003:207(1)



Index topographique 2: carrés (cf. fig. 21)	
A 6	2003:207(7)
A 7	2003:207(7)
A 8	2003:207(7)
A 9	2003:207(7)
A 11	1887:2, 1989:125
A 12	1887:2, 1996:149(11)
A 13	1996:149(11)
A 14	1996:149(11)
A 22	1993:134(14)
B 10	1991:129(4)
B 11	1887:2, 1989:125, 1991:129(4)
B 12	1887:2, 1989:125, 1996:149(11), 2005:220(13), 2006:226(3)
B 13	1996:149(11)
B 14	1996:149(11)
B 15	1996:149(11)
C 10	2000:184(11)
C 11	2000:184(11)
C 12	1888:5, 1989:125, 1999:178(7), 2000:184(3,9), 2005:217, 2005:220(13), 2006:226(3)
C 13	1888:5, 1989:125, 1996:149(11), 2000:184(3), 2005:217, 2005:220(13), 2006:226(3)
C 14	1996:149(11), 2000:184(3)
C 15	1996:149(11)
C 16	1996:149(11), 1998:165(10)
C 17	1996:149(11)
D 7	2004:214(16)
D 12	1999:178(7), 2000:184(9), 2007:232(3)
D 13	1989:125, 1999:178(7), 2000:184(9), 2007:232(3)
D 14	1888:5, 1989:125, 1996:149(11), 2003:207(6), 2004:214(10), 2005:220(12), 2007:232(3)
D 15	1996:149(11)
D 16	1996:149(11), 2007:232(2)
D 17	1996:149(11), 1998:165(6), 2004:214(13), 2007:232(2)
D 18	1996:149(11)
E 7	2004:214(16)
E 8	2001:193(6)
E 10	2005:220(11)
E 11	1991:129(5), 2006:226(4)
E 12	1890:7, 2004:214(8), 2005:220(11), 2006:226(4,5)
E 13	1890:7, 2004:214(8), 2005:220(11)
E 14	1967:85, 2003:207(6)
E 15	2007:232(3)
E 16	1999:178(9)
E 17	1998:165(6), 2004:214(14), 2007:232(2)
E 18	2004:214(14)
F 7	2004:214(7)
F 8	2001:193(6), 2004:214(7)
F 11	2005:220(11)
F 12	1993:134(9)
F 13	2004:214(8)
F 15	2007:232(4)
F 16	1999:178(9)
G 7	2004:214(7)
G 8	2004:214(7)
G 11	1994:136(9), 2000:184(8), 2005:220(11)
G 12	1993:134(8)
G 13	1994:136(8), 1995:141(8), 2004:214(8)
G 14	2004:214(9), 2005:220(10)
G 15	2001:193(11), 2002:201(3), 2005:220(10)
G 16	1988:121
G 17	1988:121
G 18	1967:80, 1988:121

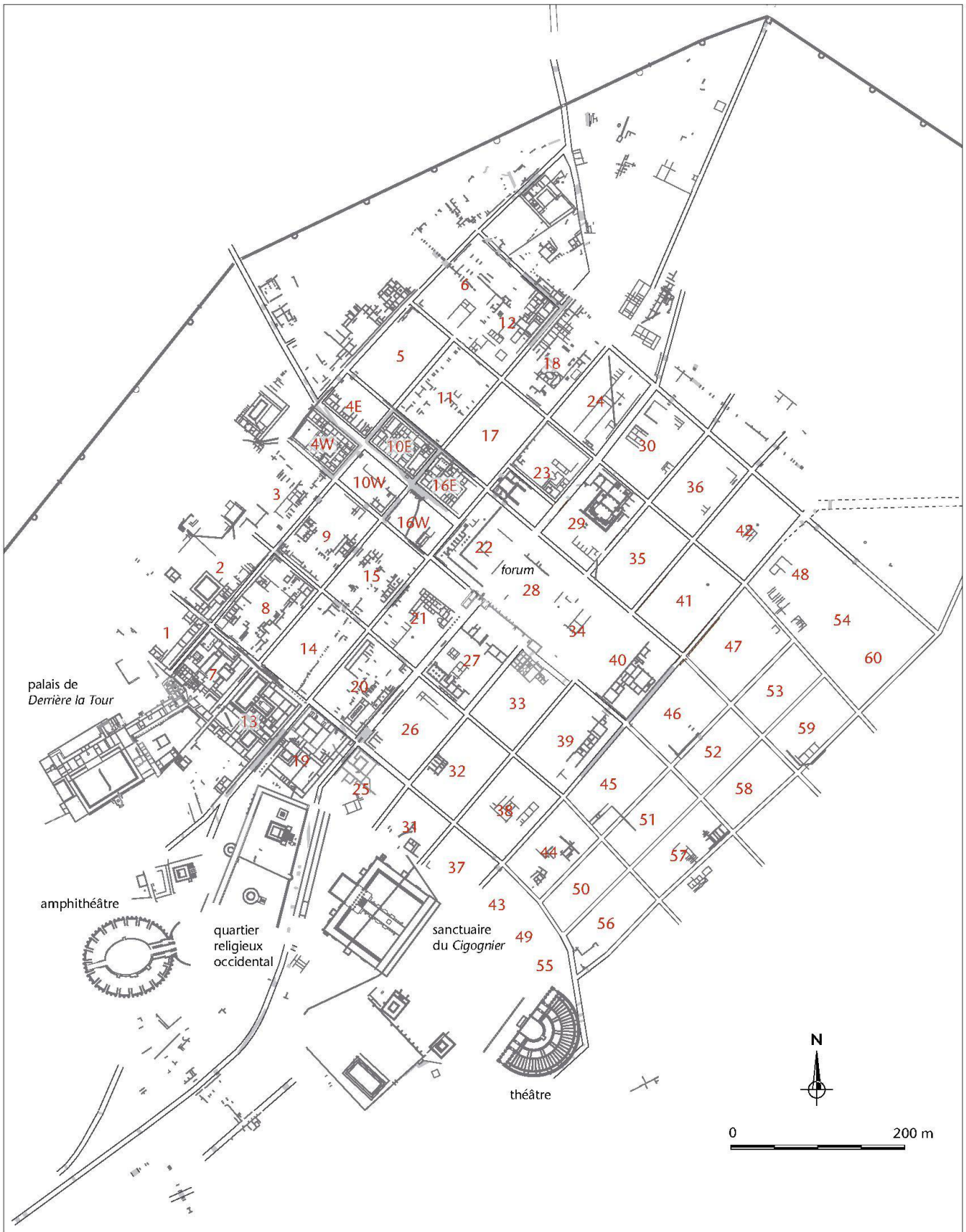
H 9	2004:214(7)
H 11	1994:136(7)
H 12	1912:47, 1951:65, 1951:67, 1954:69, 1957:73, 1984:113
H 13	1912:47, 1951:65, 1951:67, 1954:69, 1957:73, 1984:113, 1991:127, 1991:129(2), 1992:132(8), 1993:134(10), 2004:214(8), 2006:226(6)
H 14	1993:134(6), 1997:159(2), 2000:183, 2004:214(3), 2005:220(1,10), 2006:226(6)
H 15	1969:88, 1969:92, 1997:159(2), 2000:183, 2001:192, 2005:220(10)
H 16	1907:34, 1969:88, 1969:92, 2001:192
H 17	1907:34, 1969:92
H 18	1967:80
H 26	1907:37?, 1910:42?
I 6	1996:149(9), 1999:178(8)
I 7	1996:149(9), 1999:178(8), 2000:184(4), 2001:193(10)
I 8	2001:193(10), 2002:201(8)
I 9	2001:193(10)
I 10	2001:193(10)
I 11	2001:193(10)
I 12	1912:47, 1943:62, 1951:65, 1951:67, 1954:69, 1957:73, 1984:113, 2001:193(7,10), 2002:201(1,2), 2004:211
I 13	1907:37, 1912:47, 1914:51, 1943:62, 1951:65, 1951:67, 1954:69, 1957:73, 1984:113, 1992:132(8), 1993:134(10), 1994:136(10,11), 1996:149(14)
I 14	1907:37, 1912:47, 1914:51, 1943:62, 1951:65, 1951:67, 1954:69, 1957:73, 1984:113, 1993:134(6), 1994:136(11), 2004:214(3), 2005:220(1), 2007:232(5)
I 15	2002:201(7), 2007:232(5)
I 16	1907:34, 1969:92, 1998:165(2), 2007:232(5)
I 17	1907:34, 1969:92, 1997:159(5), 1998:165(2)
I 18	1998:165(2)
I 26	1907:37?, 1910:42?
I 27	1907:37?, 1910:42?
K 7	1994:136(5), 1996:149(10), 2001:193(4)
K 8	2001:193(4)
K 10	1980:107, 1995:141(2), 2003:207(5)
K 11	1980:107, 1995:141(1,2)
K 12	1951:68?, 1993:134(5), 1995:141(1), 1996:149(1), 1997:150, 2000:184(2), 2001:193(7), 2002:201(2,11), 2004:211, 2004:214(4), 2006:226(1)
K 13	1951:68?, 1993:134(5), 1994:136(10), 1996:149(1), 1997:150, 2000:184(2), 2004:214(1,2), 2005:220(1), 2006:226(1), 2007:230
K 14	1992:132(1), 1993:133, 1993:134(4), 1999:178(3), 2004:214(1), 2005:220(1), 2006:226(1), 2007:230
K 15	1903:29, 1907:34, 1943:62, 1970/71:95, 1984:113, 1985:118
K 16	1903:29, 1903:30, 1907:34, 1943:62, 1970/71:95, 1984:113, 1985:118, 1998:165(2)
K 17	1998:165(2), 1999:177
K 18	1998:165(2), 1999:177
L 7	1994:136(5), 1996:149(10), 2001:193(9)
L 10	1980:107, 2004:213
L 11	1912:46, 1912:47, 1980:107, 1995:140, 1995:141(1,2), 1996:149(3); 1997:159(6), 2004:213
L 12	1907:34, 1993:134(5), 1995:141(1), 1997:159(6), 1998:165(7), 2004:214(4)
L 13	1894:19, 1907:33, 1907:34?, 1967:85, 1984:113, 1991:129(6), 1992:132(2), 1993:134(4,5), 1996:143, 2004:210, 2004:214(1), 2005:220(1), 2007:230
L 14	1894:19, 1907:33, 1967:85, 1984:113, 1992:132(1), 1993:134(4), 1999:178(2), 2000:184(1), 2004:210, 2004:214(1), 2005:220(1,2), 2007:230
L 15	1890:??, 1903:29, 1943:62, 1943:63, 1961:76, 1970/71:95, 1984:113, 1985:118, 2000:184(1)

L 16	1890:7?, 1943:62, 1943:63, 1970/71:95, 1981:109, 1984:113, 1985:118
L 18	1890:7?, 1984:113, 1985:118, 1993:134(12), 1994:136(13), 1996:149(13), 1998:165(1), 1999:174, 1999:178(1)
L 19	1890:7, 1890:9, 1891:11, 1894:18, 1897:24, 1903:28, 1907:37, 1910:42, 1912:46, 1914:52, 1917:57, 1943:62, 1984:113, 1985:118, 1993:134(12), 1994:136(13), 1996:149(13), 1998:165(1), 1999:174, 1999:178(1)
L 20	1890:7, 1890:9, 1891:11, 1894:18, 1897:24, 1903:28, 1907:37, 1910:42, 1912:46, 1914:52, 1917:57, 1943:62, 1961:76?, 1984:113, 1985:118, 1993:134(12), 1994:136(13), 1996:149(13), 1998:165(1), 1999:174, 1999:178(1)
L 21	1961:76
L 29	2004:214(17)
M 7	1894:19, 1897:25, 1903:29, 1996:149(10), 2001:193(9)
M 9	1998:165(5), 2001:193(5), 2004:214(5), 2005:220(5)
M 10	1998:165(5), 2001:193(5)
M 11	1912:46, 1912:47
M 15	1943:62
M 16	1943:62
M 18	1984:113, 1985:118, 1993:134(12), 1994:136(13), 1996:149(13), 1998:165(1), 1999:174, 1999:178(1)
M 19	1890:7, 1891:11, 1894:18, 1897:24, 1903:28, 1907:37, 1910:42, 1912:46, 1914:52, 1917:57, 1943:62, 1984:113, 1985:118, 1993:134(12), 1994:136(13), 1996:149(13), 1998:165(1), 1999:174, 1999:178(1)
M 20	1961:76?
M 21	1961:76
M 28	1995:141(10)
M 29	2004:214(17), 2005:220(15)
M 30	2005:220(15)
N 7	1894:19, 1897:25, 1903:29, 1993:134(7), 1996:149(10)
N 9	1890:7, 1903:29, 1907:34, 2004:214(5), 2005:220(4)
N 10	1890:7
N 19	1998:165(8)
N 28	1995:141(9)
O 7	1894:19, 1897:25, 1903:29, 1996:149(10)
O 9	1995:141(6), 2002:201(10), 2003:207(3), 2005:220(4)
O 19	2001:190?
O 29	1998:165(9)
O 30	1999:178(6)
O 31	1999:178(6)
P 6	2007:232(7)
P 7	1894:19, 1897:25, 1903:29, 1996:149(10), 2007:232(7)
P 8	1961:76
P 9	1961:76, 1996:149(7), 1997:157, 2002:201(10), 2003:207(3), 2005:220(9), 2006:226(7,8)
P 28	1997:159(7), 1998:165(12)
Q 6	2007:232(7)
Q 7	1961:76, 1970/71:94, 1996:149(10), 2007:232(7)
Q 8	1961:76, 1970/71:94
Q 9	1961:76, 1994:136(6), 2005:220(9), 2006:226(7,8)
R 7	1961:76, 1970/71:94
R 8	1961:76, 1970/71:94
R 9	1910:40?, 1961:76, 1993:134(1), 1994:136(6), 1995:137, 2006:226(8)
R 10	1994:136(6)
S 8	1907:34
S 9	1907:34, 1910:40?, 1992:132(3), 1993:134(1), 1995:137, 1995:141(4)
S 10	1967:85, 1991:129(3), 1992:132(3), 1993:134(1), 1994:136(1), 1995:137, 1995:141(4)
S 11	1967:85, 1969:92, 1994:136(1), 1995:137, 1997:159(1), 1999:178(5)

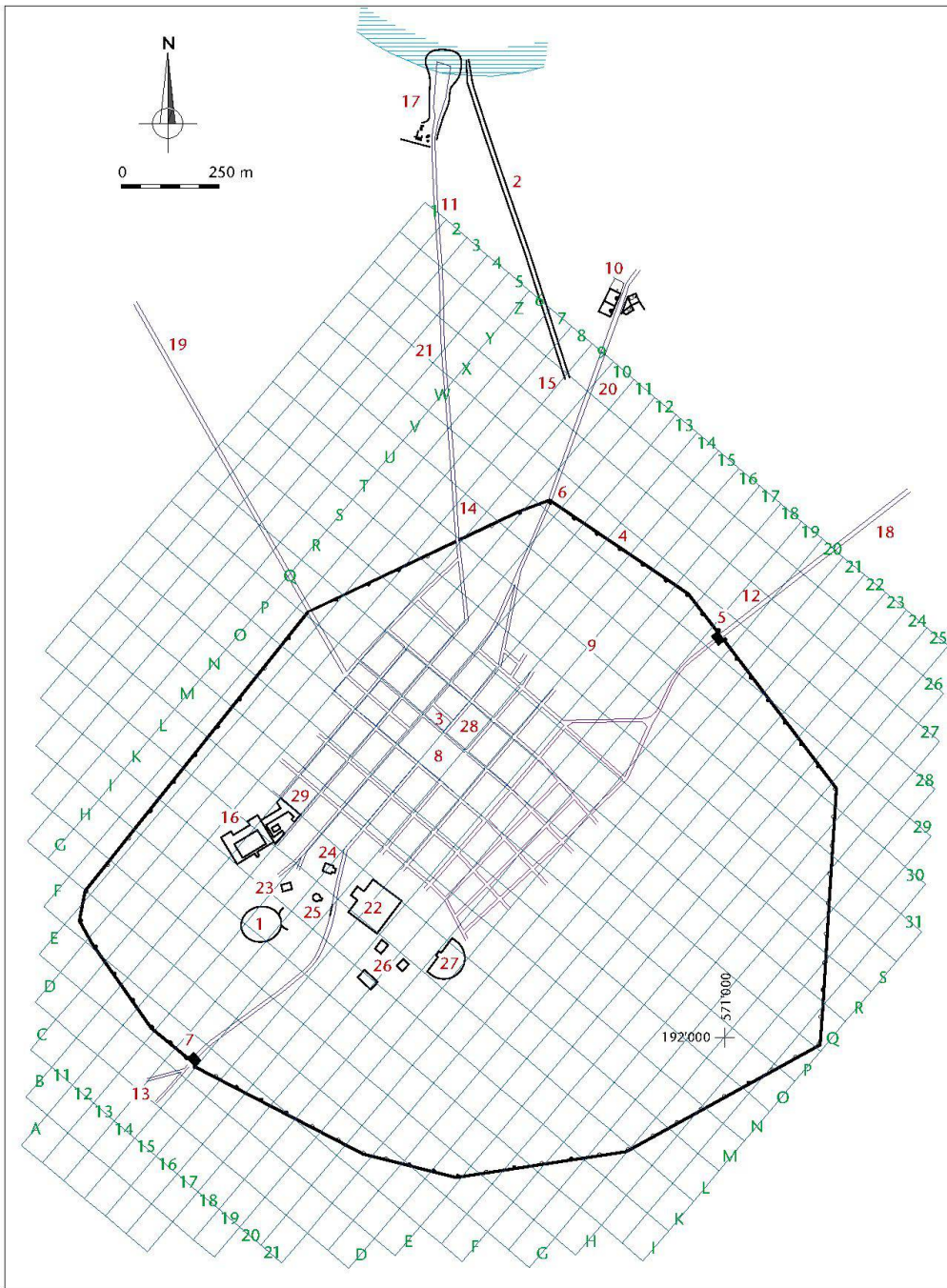
S 12	1887:2, 1914:52, 2001:193(2)
S 13	1890:7?, 1894:19, 1897:25, 1903:29, 1907:34, 1912:47, 1975:104, 2001:193(2)
S 17	1992:132(7), 2003:207(1)
S 18	1992:132(7)
S 29	1999:178(6)
T 9	1890:7, 1903:28, 1907:34, 1992:132(3), 1995:137, 1995:141(4)
T 10	1967:85, 1991:129(3), 1992:132(3), 1993:134(1), 1994:136(1), 1995:137, 1995:138, 1995:141(4)
T 11	1969:92, 1991:129(3), 1993:134(1), 1994:136(1), 1995:137
T 12	1887:2, 1914:52
T 13	1914:52
T 17	2001:193(1), 2002:201(4)
T 18	2001:193(1), 2002:201(4), 2003:207(1)
T 19	1992:132(7), 2002:201(4), 2003:207(1)
U 8	1890:7
U 9	1890:7, 1903:28
U 10	1903:28, 1991:129(3)
U 11	1887:2, 1967:85, 1991:129(3), 1994:136(1), 1996:149(6)
U 12	1887:2, 1995:141(7), 1996:149(6)
U 15	2001:193(1), 2002:201(4), 2005:217
U 16	2001:193(1), 2002:201(4), 2005:217
U 17	2001:193(1), 2002:201(4), 2007:229
U 18	2002:201(4)
U 19	2002:201(4)
U 20	2002:201(4)
U 21	2002:201(4)
V 7	1890:7, 2000:184(10)
V 8	1890:7, 2000:184(10)
V 10	1903:28
V 11	1903:28, 1967:85, 2001:191
W 4	2005:220(16)
W 5	2005:220(16)
W 6	2000:184(10)
W 7	2000:184(10)
W 11	1903:28, 1998:165(11)
W 14	1996:149(8)
W 15	1996:149(8)
W 16	1996:149(8)
W 17	1910:42, 1996:149(8)
W 18	1910:42
W 19	1910:42, 1999:178(4)
W 20	1917:57?, 1961:76
W 21	1917:57?, 1961:76, 1998:165(11)
W 22	1917:57?, 1961:76
X 5	2000:184(10)
X 7	2007:232(6)
X 8	2007:232(6)
X 9	2007:232(6)
X 13	2001:193(8)
X 19	1907:37
X 20	1907:37
Y 3	1995:141(11)
Y 7	2007:232(6)
Y 8	2007:232(6)
Y 9	1992:132(5), 2007:232(6)
Y 11	1991:129(10)
Y 20	1907:37

Index topographique 3: monuments / sites	Situation	
Amphithéâtre	fig. 21, 1	1907:37, 1912:47, 1914:51, 1943:62, 1951:65, 1951:67, 1957:73, 1984:113, 1991:127, 1991:129(2), 1992:132(8), 1993:134(10), 1994:136(11), 1996:149(14), 2005:220(1)
Aqueducs		1969:87, 1997:153, 2006:225
Canal	fig. 21, 2	1982:111, 1992:132(5)
Édifice public de l'insula 23 («Capitole»)	fig. 21, 3	1975:103, 1984:113
Enceinte	fig. 21, 4	1894:19, 1897:25, 1903:28, 1903:29, 1907:37, 1910:42, 1917:57, 1961:76, 1984:113, 1985:118, 1991:129(8), 1993:134(7,13), 1994:136(5), 1998:165(11), 1999:178(6), 2000:184(4), 2004:214(7), 2005:220(11,15)
Enceinte, porte de l'Est	fig. 21, 5	1910:42, 1991:129(8), 1998:165(11), 1999:178(4)
Enceinte, porte du Nord-Est	fig. 21, 6	1998:165(11)
Enceinte, porte de l'Ouest	fig. 21, 7	1967:85
Forum	fig. 21, 8	1891:12, 1894:19, 1907:34, 1957:74, 1970/71:95, 1974:98, 1989:122, 1989:123, 2006:224
Nécropole À la Montagne	fig. 21, 9	2001:193(1), 2005:217
Nécropole d'En Chaplix	fig. 21, 10	1991:129(9), 1992:132(4), 2002:196, 2002:197, 2002:198
Nécropole du port	fig. 21, 11	1984:113
Nécropole de la porte de l'Est	fig. 21, 12	1907:37
Nécropole de la porte de l'Ouest	fig. 21, 13	1887:2, 1888:5, 1890:7, 1989:125, 1992:132(6), 1996:149(11); 1997:159(8), 1998:164, 2000:184(3), 2003:207(6), 2004:214(10), 2005:217, 2005:220(13), 2006:226(3)
Nécropole de Pré-Raclos (route du port)	fig. 21, 14	1890:7
Nécropole des Tourbières	fig. 21, 15	2007:232(6)
Palais de Derrière la Tour	fig. 21, 16	1912:46, 1912:47, 1980:107, 1995:141(1,2), 1996:149(3), 1997:159(6), 2003:207(5)
Port	fig. 21, 17	1903:28?, 1907:34?, 1982:111, 1984:113, 1984:114
Route de l'Est	fig. 21, 18	1991:129(11)
Route du Nord	fig. 21, 19	1996:149(10)
Route du Nord-Est	fig. 21, 20	1992:132(5)
Route du port	fig. 21, 21	1890:7, 2000:184(10)
Sanctuaire du Cigognier	fig. 21, 22	1890:7, 1903:29?, 1943:62, 1961:76, 1970/71:95, 1981:109, 1984:113, 1985:118, 1992:130
Sanctuaire de Derrière la Tour	fig. 21, 23	1951:68?, 1996:149(1), 1997:150, 2006:226(1), 2007:230
Sanctuaire de la Grange des Dimes	fig. 21, 24	1907:33, 1967:85, 1984:113, 1991:129(6), 1992:132(2), 1996:143, 1999:178(2), 2004:210, 2004:214(1,2), 2005:220(1,2), 2007:230
Sanctuaire de la Grange des Dimes, temple rond	fig. 21, 25	1992:132(1), 1993:133, 1993:134(4), 1999:178(3)
Sanctuaire du Lavoëx	fig. 21, 26	1998:165(2), 1999:177
Théâtre	fig. 21, 27	1890:7, 1890:9, 1891:11, 1894:18, 1897:24, 1903:28, 1907:37, 1910:42, 1912:46, 1914:52, 1917:57, 1984:113, 1985:118, 1993:134(12), 1994:136(13), 1996:149(13), 1998:165(1), 1999:174, 1999:178(1), 2002:201(9), 2003:207(8), 2004:214(11)
Thermes du forum (thermes d'En Perruet)	fig. 21, 28	1907:34, 1910:40, 1910:41, 1912:47?, 1954:71, 1957:73, 1961:76, 1961:77, 1961:79, 1969:91, 1984:113, 1993:134(11), 1994:136(14), 1995:141(12), 1996:149(12), 1998:165(3)
Thermes de l'insula 19	fig. 21, 29	1912:47, 1943:62, 1967:85, 1991:129(7), 1993:134(2), 1994:136(2,3), 1995:141(5), 1996:149(4), 1998:165(4), 2004:214(6), 2005:220(7)





**Fig. 20**  
Extrait du plan archéologique  
d'Aventicum, avec la  
numérotation des insulae.



**Fig. 21**

Plan schématique d'Aventicum, avec la situation des principaux sites et monuments et l'implantation du carroyage servant à la localisation des interventions en dehors du réseau des insulae.

- 1 amphithéâtre
- 2 canal
- 3 édifice de l'insula 23 («Capitole»)
- 4 enceinte
- 5 porte de l'Est
- 6 porte du Nord-Est
- 7 porte de l'Ouest
- 8 forum
- 9 nécropole À la Montagne
- 10 nécropole d'En Chaplix
- 11 nécropole du port
- 12 nécropole de la porte de l'Est
- 13 nécropole de la porte de l'Ouest
- 14 nécropole de Pré-Raclous
- 15 nécropole des Tourbières
- 16 palais de Derrière la Tour
- 17 port
- 18 route de l'Est
- 19 route du Nord
- 20 route du Nord-Est
- 21 route du port
- 22 sanctuaire du Cigognier
- 23 sanctuaire de Derrière la Tour
- 24 temple de la Grange des Dîmes
- 25 temple rond
- 26 sanctuaire du Lavoëx
- 27 théâtre
- 28 thermes du forum (En Perruet)
- 29 thermes de l'insula 19



<b>Index des auteurs</b>	
Agustoni, Clara	1997:159
Amrein, Heidi	1991:128, 1995:140, 2002:196
Anderson, Timothy J.	2004:212
Aubert, Jean-Pierre	1969:87
Aubert-Bornand, Madeleine	2004:216, 2005:222, 2006:228
Baud, Charles A.	1985:120
Béarat, Hamdallah	1996:144
Bérard, Claude	1967:82, 1974:97
Bielman, Anne	1992:131, 1996:145
Bigović, Slobodan	2003:208, 2004:215, 2005:221, 2006:227, 2007:233
Blanc, Ferdinand	1917:59
Blanc, Pierre	1991:129(3), 1992:132(3), 1993:134(1,7), 1994:136(1,7,8,9,10), 1995:137, 1995:141(6,9,10,11), 1996:149(2,6,7,8,9,10), 1997:151, 1997:159(1,3,4,5), 1999:168, 1999:169, 1999:178(8), 2000:184(2,8,10,11,12), 2001:193(1,3,7,11), 2002:201(3,4,11), 2003:207(1,2), 2004:214(4,9,12,14,15,16,17,18), 2005:217, 2005:220(1,6,8,10,15), 2006:224, 2006:226(1,2,3,4,5,6,7,8), 2007:232(1,2,3,4,5,6,8)
Blatter, Rolf	1967:83
Bögli, Hans	1967:85, 1969:92, 1970/71:96, 1975:103, 1980:107
Bonnet, Françoise	1980:108, 1982:111, 1984:114
Bosse (Buchanan), Sandrine	2003:209, 2004:211, 2006:228
Bossert, Martin	1974:98, 1984:116, 1989:123, 1991:127, 2006:224, 2007:230
Bossert-Radtke, Claudia	1984:117
Bosset, Louis	1943:62, 1951:65
Bourquin, Jules	1951:64, 1951:65, 1951:68, 1954:69, 1954:71
Bridel, Philippe	1991:129, 1992:132(7,8), 1993:134(4,10,11,12,13,14), 1994:136(11,13,14), 1995:141(12), 1996:148, 1996:149(12,13,14), 1997:160, 1998:166, 1999:179, 2000:185, 2001:194, 2002:202, 2003:208, 2004:210, 2004:215, 2004:216, 2005:220(2), 2005:221, 2006:224, 2006:227, 2007:233
Brodard, Virginie	2005:222, 2006:228, 2007:234
Bron, Christiane	1985:119
Bündgen, Sidonie	2003:207(1), 2005:220(12)
Burkhardt, Andreas	1995:140
Cahn, Herbert Adolph	1970/71:93
Cart, William	1887:2, 1888:3, 1888:5, 1890:9, 1891:13, 1894:15, 1894:20, 1897:22, 1903:27, 1907:33, 1910:38, 1910:39, 1910:44, 1910:45, 1912:49, 1914:51, 1914:52, 1917:55, 1917:58, 1917:61
Caspar, Timo	1992:132(4)
Castella, Daniel	1988:121, 1991:128, 1991:129(8,9,10,11), 1992:132(4,5,6), 1994:135, 1994:136(15), 1995:138, 1995:139, 1997:159(8), 1998:164, 2001:187, 2001:188, 2002:196, 2004:212
Chessex, Pierre	1951:66
Chevalley Christian	1991:129(4), 1992:132(2), 1994:136(5), 1995:141(3,7,12), 1996:149(5), 1999:178(3), 2000:184(1,3,6,7); 2001:188, 2007:230
Christe, François	1994:136(7,8), 1995:141(8)
Combe, Annette	1996:142
Dal Bianco, Jean-Paul	1995:141(12), 1996:149, 1997:159, 1998:165(13), 1999:178(1), 2000:184, 2001:193, 2002:201, 2003:207, 2004:214, 2005:220, 2006:226
Dasen, Véronique	1997:154
Delbarre-Bärtschi, Sophie	2002:200, 2006:224
Demarez, Jean-Daniel	1991:129(8,11)
Deonna, Waldemar	1943:63, 1954:70
Dessoulavy, Paul	1914:50
Ducrest, François	1917:56
Duvauchelle, Anika	1990:126, 1991:128, 1995:139, 1997:151, 1999:168, 1999:169, 1999:172, 1999:173, 2001:192, 2002:196, 2002:197
Egloff, Michel	1967:80
Epprecht, Willfried	1975:104
Erman, H. [Henri?]	1894:16
Eschbach, François	1992:132(4), 1994:136(15), 1995:139, 1997:159(8), 1998:164, 2003:207(6)
Étienne, Robert	1985:118
Faccani, Guido	2001:190, 2003:206, 2004:210
Fischbacher, Verena	2003:209, 2004:216, 2005:222, 2006:228, 2007:234
Francey, Laurent	2007:232
Frei, Peter	1969:86, 1976:106
Frei-Stolba, Regula	1996:146, 1997:157, 1999:177, 2002:198
Freudiger, Sébastien	2001:189
Frey-Kupper, Suzanne	1998:164, 1999:170, 1999:174, 2001:187, 2001:195, 2002:196, 2002:203, 2003:207(6), 2003:209, 2004:216, 2005:222, 2006:228, 2007:234



Fuchs, Michel	1989:123, 1992:130, 1996:144, 1998:163
Furlan, Vinicio	1967:80
Furtwängler, Andreas E.	1969:89
Gauthier, Elisabeth	2003:209
Gavillet, André	1984:112
Glauser, André	1996:148
Gonzalez, Rosario	1996:148, 2005:222
von Gonzenbach, Victorine	1961:79
Grau, Ernest	1914:53
Grezet, Cedric	2006:225, 2006:226(7,8)
Gruaz, Julien	1914:54, 1917:60
Guisan, Marjolaine	1974:99, 1975:102, 1976:105
Hedley, Ian G.	1995:139
Herzig, Heinz E.	1974:101
Hirt, Marguerite	2000:182
Hochuli-Gysel, Anne (cf. de Pury-Gysel, Anne)	1995:137, 1996:147, 1996:148, 1997:151, 1997:157, 1997:158, 1997:161, 1998:167, 1999:169, 1999:174, 1999:176, 1999:180, 2000:186, 2001:191, 2001:195, 2002:203, 2003:209, 2004:216, 2005:222, 2006:228
Jomini, François	1891:12, 1894:19, 1903:29, 1910:40, 1910:43, 1912:47, 1912:48
Jucker, Hans	1981:109
Kapeller, Anne	2003:205
Kapossy, Balázs	1967:84, 1974:100
Kaspar, Denise	1974:98
Kaufmann, Matthias	1998:166, 1999:179, 2000:185, 2001:194, 2002:202
Kaufmann-Heinimann, Annemarie	1999:175
Koenig, Franz Eugen	1984:115, 1988:121, 1991:128, 1997:152
Kramar, Christiane	2005:217
Kunz, Hermann	1891:14
Lieb, Hans	1989:124
Liggi (Asperoni), Isabella	2002:203, 2003:209, 2004:216, 2005:222, 2006:228, 2007:234
Manfrini, Yvonne	1970/71:94
Margairaz Dewarrat, Laurence	1989:125
Margueron, Gilles	1998:163
Maroelli, Liberale	1992:132(7)
Martin, Colin	1951:67
Martin, Louis	1890:6, 1890:7, 1891:10, 1894:18, 1894:21, 1897:23, 1897:24, 1897:25, 1903:32, 1907:35
Martin-Kilcher, Stefanie	2000:183
Martin Pruvot, Chantal	1991:128, 1998:164, 2001:187, 2002:196
Matter, Georg	1999:174, 1999:178(1), 2002:201(9), 2003:207(8), 2004:214(11)
Mazur, Anna	1998:162, 2002:196, 2003:207(6), 2004:214(1), 2005:220(2,3), 2007:230
Meylan, Christine	1980:107
Meylan Krause, Marie-France	1994:135, 1995:137, 1996:143, 1997:150, 1997:151, 1999:169, 1999:174, 2000:186, 2002:199, 2002:203, 2003:207(6), 2004:216, 2005:219, 2005:222, 2006:228, 2007:230, 2007:234
Meystre, Martial	1998:165(5,11), 1999:178(4,5)
Meystre (Mombellet), Catherine	1995:137, 1997:151, 1997:156, 1998:164, 1999:180, 2000:186, 2001:195, 2002:203, 2003:209, 2004:216, 2007:234
Moinat, Patrick	1993:133
de Molin, Aloys	1897:26, 1903:30
Morel, Charles	1890:8
Morel, Jacques	1988:121, 1991:127, 1991:129(1,3,4,5,6,7), 1992:132(1,2,3), 1993:134(2,3,4,5,6,8), 1994:136(2,3,4,5,6), 1995:141(1,2,3,5,6,7,9,12), 1996:149(1,3,4,8,11), 1997:159(2,6,7), 1998:165(1,2,3,4,5,6,7,8), 1999:177, 1999:178(2,3,4,5,6,7), 2000:184(1,2,3,4,5,6,7), 2001:187, 2001:188, 2001:193(2), 2002:201(1,2,6,10), 2003:207(1,4,5,6), 2004:211, 2004:214(1,2,3,8,10,13), 2005:220(2,3), 2006:226
Mutz, Alfred	1975:104
Nelis-Clément, Jocelyne	2001:191
Oelschig, Stefan	1997:155, 1999:174
Ogay, Alexandre	1999:168, 1999:169, 1999:172
Olive, Claude	1991:128, 1995:139, 1998:164, 2002:196
Orcel, Alain	1988:121
Orcel, Christian	1988:121
Pantet, Ariane (cf. Piguët, Ariane)	1998:165(8,9,10,12), 1999:178(6,7,9), 2000:184(4,6,9), 2001:193(4,5,6,8,9,10), 2002:201(1,5,6,8), 2003:207(4,7)
Pekáry, Thomas	1967:81
Pernet, Lionel	2004:213

Picon, Maurice	1999:176
Piguet, Ariane (cf. Pantet, Ariane)	2004:214, 2005:220(9,11,13,14,16), 2006:226(3,5)
Porro, Marcello Alberto	1991:128, 1998:164, 2002:196
de Pury-Gysel, Anne (cf. Hochuli-Gysel, Anne)	2007:234
Raselli-Nydegger, Lilian	2005:218
Redard, Georges	1957:72, 1957:73, 1961:76
Reynolds, Joyce	1969:90
Rey-Vodoz, Véronique	1991:128
Riera, Italo	1997:153
Rubi, Katrin	1969:88
Schazmann, Paul-Émile	1970/71:95
Schwarz, Georg Theodor	1957:72, 1957:74, 1961:77, 1961:78, 1969:91
Secretan, Eugène	1887:1, 1888:4, 1890:7, 1891:11, 1894:17, 1903:28, 1907:37, 1910:41, 1910:42, 1910:43, 1912:46, 1912:48, 1917:57
Serneels, Vincent	1999:171
Stern, Willem B.	1995:140
de Sybourg, Pierre	1954:69
Thorimbert, Sophie	2005:220(12), 2007:229
Tille, Muriel	2003:204
Tochon-Danguy, Henri J.	1985:120
Tuor, Andreas	1981:110
Tuor-Clerc, Dominique	1984:113, 1989:122, 1996:148
Voirol (Reymond), Annick	2000:181, 2004:213
Vuichard Pigueron, Nathalie	2002:201(7,10), 2003:207(1,3), 2004:214(5,6,7), 2005:220(4,5,7), 2006:226(1), 2007:232(6,7)
Wavre, William	1890:7, 1903:31, 1907:36
Weidmann, Denis	2003:209, 2006:223
Widmann, Albert	1997:159
Willers, Dietrich	2007:231
Wolf, Sophie	1999:171
Zurlinden, Robert	1957:75

## Crédit des illustrations

### Fig. 1

Huile sur toile de Johannes Dünz, 1696 (détail).  
© Bern, Bürgerbibliothek.

### Fig. 2

Daguerréotype, vers 1840, retiré vers 1880.  
Musée de l'Élysée, Lausanne.

### Fig. 3

Photo prêtée par M. Gilles Caspari, Dully.  
Photo Vollenweider & Sohn, Berne.

### Fig. 4

Photo fournie par M. Bernard Secrétan, Lausanne.  
Fonds Ranc-Secretan, Boncourt.

### Fig. 5

Photo prêtée par M. François Cart, Lausanne.  
Photo Francis de Jongh, Lausanne.

### Fig. 6-9, 11-19

Photos et documents MRA.

### Fig. 10

Photo prêtée par Mme Madeleine Aubert-Bornand, Avenches.

### Fig. 20-21

Dessins Jean-Paul Dal Bianco, MRA.