

# Crâne no 26

Objekttyp: **Chapter**

Zeitschrift: **Bulletin de la Société Vaudoise des Sciences Naturelles**

Band (Jahr): **39 (1903)**

Heft 146

PDF erstellt am: **23.07.2024**

## **Nutzungsbedingungen**

Die ETH-Bibliothek ist Anbieterin der digitalisierten Zeitschriften. Sie besitzt keine Urheberrechte an den Inhalten der Zeitschriften. Die Rechte liegen in der Regel bei den Herausgebern.

Die auf der Plattform e-periodica veröffentlichten Dokumente stehen für nicht-kommerzielle Zwecke in Lehre und Forschung sowie für die private Nutzung frei zur Verfügung. Einzelne Dateien oder Ausdrucke aus diesem Angebot können zusammen mit diesen Nutzungsbedingungen und den korrekten Herkunftsbezeichnungen weitergegeben werden.

Das Veröffentlichen von Bildern in Print- und Online-Publikationen ist nur mit vorheriger Genehmigung der Rechteinhaber erlaubt. Die systematische Speicherung von Teilen des elektronischen Angebots auf anderen Servern bedarf ebenfalls des schriftlichen Einverständnisses der Rechteinhaber.

## **Haftungsausschluss**

Alle Angaben erfolgen ohne Gewähr für Vollständigkeit oder Richtigkeit. Es wird keine Haftung übernommen für Schäden durch die Verwendung von Informationen aus diesem Online-Angebot oder durch das Fehlen von Informationen. Dies gilt auch für Inhalte Dritter, die über dieses Angebot zugänglich sind.

**Ossements divers.**

Fouilles de 1894.

Un certain nombre de ces os appartiennent vraisemblablement au corps n° 3, mais comme ils ont été mélangés avec d'autres, il est impossible de dire exactement quels sont ceux qui reviennent à cet individu. Nous avons un fémur entier et deux fragments de fémur ; deux tibias entiers et trois fragments de tibias ; un humérus entier et trois fragments d'humérus ; trois fragments de fémur.

Ces ossements appartiennent tous à des individus masculins. Dans les tableaux nous les désignerons sous la rubrique : *Ossements divers*, soit O. D.

Fouilles de 1901.

Les ossements divers qui rentrent dans cette catégorie proviennent de squelettes rejetés au fond de la tombe n° 5. Ils se composent :

1° D'un crâne masculin en parfait état, auquel nous donnerons le n° 26 ;

2° De deux fragments de fémurs ;

3° De trois fragments de tibias.

Ces ossements seront désignés dans les tableaux comme ceux de 1894 sous la rubrique : *Ossements divers*, soit O. D.

**Crâne n° 26.**

Ce crâne qui se trouvait rejeté au-dessous des squelettes de la sépulture n° 5 est en parfait état ; il a appartenu à un individu âgé de 50 à 60 ans (car toutes les sutures sont en partie oblitérées), et excessivement robuste.

Bien que dolichocéphale (indice céphalique de 75.26) ce crâne se sépare, par son aspect général de la majorité de ceux que nous avons étudiés jusqu'à présent, sauf peut-être du crâne n° 4.

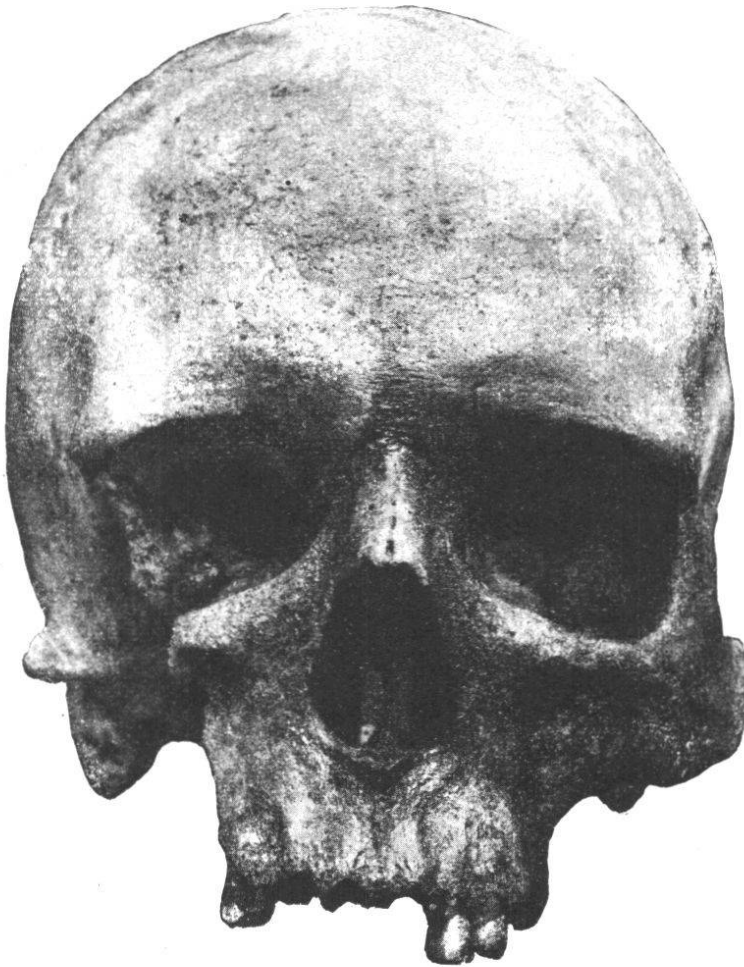


Fig. 35. — Crâne masculin n° 26. *Norma facialis*.

*Norma facialis* (fig. 35).

— La vue de face montre un front ne s'élargissant que faiblement en montant, les crêtes temporales du frontal étant peu divergentes; il s'en suit que l'indice frontal est élevé et atteint 86.07. La glabelle est assez bien accentuée; les arcades sour-

cilières sont bien développées du côté interne où elles forment deux saillies rugueuses, mais elles s'effacent complètement sur les bords externes du frontal. Les bosses frontales sont bien marquées et il existe même une légère crête médio-frontale. Les orbites sont rectangulaires, profondes, microsèmes, avec un indice de 82.50. Le nez est allongé, leptorhinien, indice nasal de 42.59; l'épine nasale est pointue, les bords inférieurs de l'orifice nasal sont tranchants; les os propres du nez étroits et légèrement projetés. Les os malaies sont volumineux. La face est fortement leptoprosope.

*Norma lateralis* (fig. 36). — La vue de profil offre une courbe médiane antéro-postérieure dessinant une saillie assez considérable de la glabelle et des arcades sourcilières, un front légèrement fuyant, s'élevant en une courbe régulière des bosses frontales au bregma.



Fig. 36. — Crâne masculin n° 26. *Norma lateralis*.

La courbe sagittale et occipitale ne forme pas de saillie très appréciable de la région postérieure du crâne. Les lignes courbes occipitales supérieure et inférieure sont extraordinairement puissantes ; les apophyses mastoïdes sont volumineuses. Il y a un prognathisme assez marqué de la région sous-nasale (indice de 100.97). Le ptérion est en H.

*Norma verticalis*. — Vu d'en haut le crâne présente une forme ellipsoïde dont l'extrémité antérieure est légèrement plus développée que l'extrémité postérieure. Les arcades zygomatiques sont apparentes (phénozyges).

*Norma posterioralis*. — La vue postérieure offre la forme d'un sphéroïde et laisse voir le fort développement des crêtes et lignes d'insertions musculaires.

*Norma basalis*. — Cette vue montre le développement excessif des apophyses mastoïdes ; le trou de l'occipital est très développé dans le sens antéro-postérieur. L'arcade alvéolaire est à bords sensiblement parallèles ; il n'existe plus en fait de dents que la deuxième incisive et la canine

gauches, ainsi que la première prémolaire droite. Ces dents sont fortement usées, à usure oblique externe intense et de bas en haut; la perte des trois autres incisives doit être posthume, tandis que les alvéoles des autres dents sont oblitérés.

*Capacité crânienne.* — La capacité crânienne approchée est énorme; elle atteint 1788 cm<sup>3</sup>; le poids du cerveau aurait ainsi été de 1556 grammes.

*Rayons et angles auriculaires.*

Rayon maxillaire . . . . .	106 mm.
» nasal . . . . .	98
» sus-orbitaire . . . . .	105
» bregmatique . . . . .	127
» lambdoïdien . . . . .	113
» iniaque . . . . .	76
» opisthiaque . . . . .	44
Angle facial . . . . .	45°
» frontal sous-cérébral . . . . .	9°5
» » cérébral . . . . .	55°
» » total . . . . .	64°5
» pariétal . . . . .	61°
» occipital cérébral . . . . .	38°
» » cérébelleux . . . . .	26°
» » total . . . . .	64°
» crânien total . . . . .	180°

Ce crâne se rattache à la race *dolichocéphale néolithique d'origine septentrionale*. Ses caractères sont, en outre, à peu près identiques à ceux de la race que l'on est convenu de désigner sous le nom de race germanique, kimrique ou kimro-germanique.

(A suivre.)<sup>1</sup>

<sup>1</sup> La fin de cette étude : *Considérations générales et Conclusions*, paraîtra dans le prochain bulletin.