

Objektyp: **Competitions**

Zeitschrift: **Bulletin technique de la Suisse romande**

Band (Jahr): **35 (1909)**

Heft 9

PDF erstellt am: **21.07.2024**

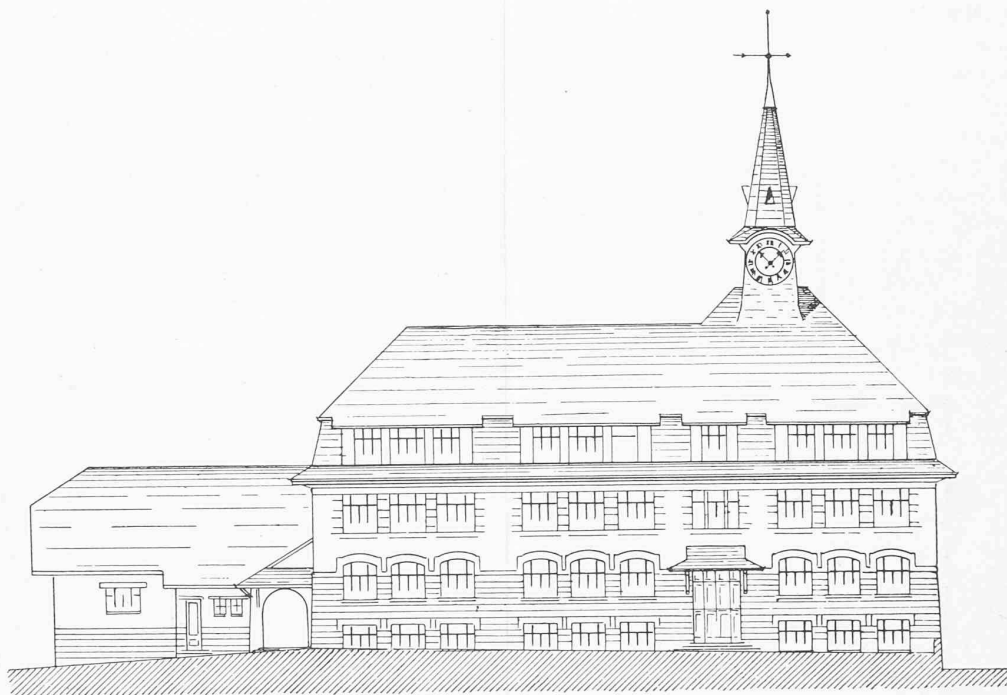
Nutzungsbedingungen

Die ETH-Bibliothek ist Anbieterin der digitalisierten Zeitschriften. Sie besitzt keine Urheberrechte an den Inhalten der Zeitschriften. Die Rechte liegen in der Regel bei den Herausgebern. Die auf der Plattform e-periodica veröffentlichten Dokumente stehen für nicht-kommerzielle Zwecke in Lehre und Forschung sowie für die private Nutzung frei zur Verfügung. Einzelne Dateien oder Ausdrucke aus diesem Angebot können zusammen mit diesen Nutzungsbedingungen und den korrekten Herkunftsbezeichnungen weitergegeben werden. Das Veröffentlichen von Bildern in Print- und Online-Publikationen ist nur mit vorheriger Genehmigung der Rechteinhaber erlaubt. Die systematische Speicherung von Teilen des elektronischen Angebots auf anderen Servern bedarf ebenfalls des schriftlichen Einverständnisses der Rechteinhaber.

Haftungsausschluss

Alle Angaben erfolgen ohne Gewähr für Vollständigkeit oder Richtigkeit. Es wird keine Haftung übernommen für Schäden durch die Verwendung von Informationen aus diesem Online-Angebot oder durch das Fehlen von Informationen. Dies gilt auch für Inhalte Dritter, die über dieses Angebot zugänglich sind.

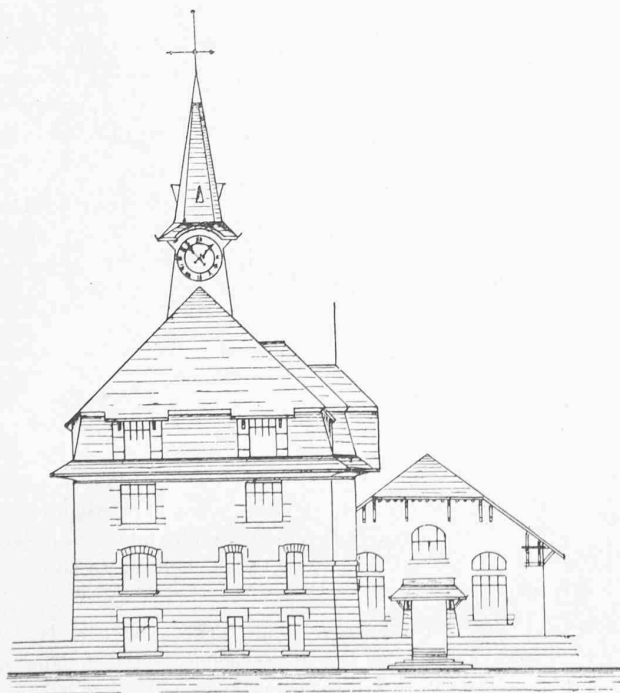
CONCOURS POUR UNE ÉCOLE PRIMAIRE, A CHAILLY



Façade principale.

III^e prix : Projet « Narcisse III », de M. Louis Emery, architecte, à Clarens.

1. *Situation financière.* — L'avoire de la société au début de l'exercice était de Fr. 2648.85
 Il est au 3 avril 1909 de » 3097.93
 Soit en augmentation de Fr. 449.07
 Ces chiffres sont commentés dans le rapport du caissier.



Façade latérale.

Nous nous référons pour la discussion à cette pièce, comme au rapport de MM. les commissaires-vérificateurs.

Les charges de la société étant supportées sans trop de peine, votre Comité vous propose le maintien de la finance d'entrée dans la société comme celui de la contribution annuelle au prix fixé dans les précédentes assemblées. La société a pris l'engagement de maintenir encore pendant deux années la contribution de Fr. 100 à la publication de la « *Maison Bourgeoise en Suisse* ».

2. *Comité.* — Votre Comité élu par l'assemblée générale du 28 mars 1908 s'est constitué définitivement le 13 avril suivant, en maintenant à la vice-présidence M. Edouard Chastellain, ingénieur. Aucune mutation n'étant intervenue, il est resté constitué comme suit :

George Epitoux, architecte, président.

Edouard Chastellain, ingénieur, vice-président, mandat jusqu'à ce jour.

Chs Petitat, ingénieur, secrétaire, mandat jusqu'en 1910.

Ls Gorgerat, ingénieur, caissier, mandat jusqu'à ce jour.

Henri Develey, ingénieur, mandat jusqu'à ce jour.

A. Laverrière, architecte, mandat jusqu'à ce jour.

E. Quillet, architecte, mandat jusqu'en 1910.

Le Comité a tenu 12 séances consacrées à l'expédition des affaires.

3. *Effectif de la société.* — Le nombre des membres de la société était de 254 lors de la dernière assemblée générale. Il est de 257 à ce jour. Cette faible augmentation provient du fait que, soit par décès, soit pour cause de départ, 9 membres ont quitté la société.

CONCOURS POUR UNE ÉCOLE PRIMAIRE, A CHAILLY

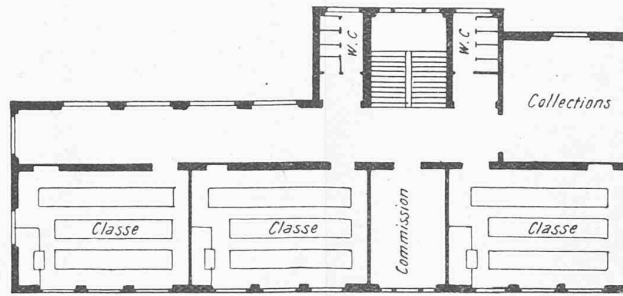
Sont décédés : MM. Joly, professeur, Wirz, architecte, Emile de Vallière, ingénieur, et Louis Roux, professeur.

Ont démissionné : MM. H. Cuénod, ingénieur, Genève, E. Colomb, ingénieur, Berne, R. de Weck, ingénieur, Fribourg, F. Cachin, ingénieur, Zurich, Hans Meier, ingénieur, Amérique.

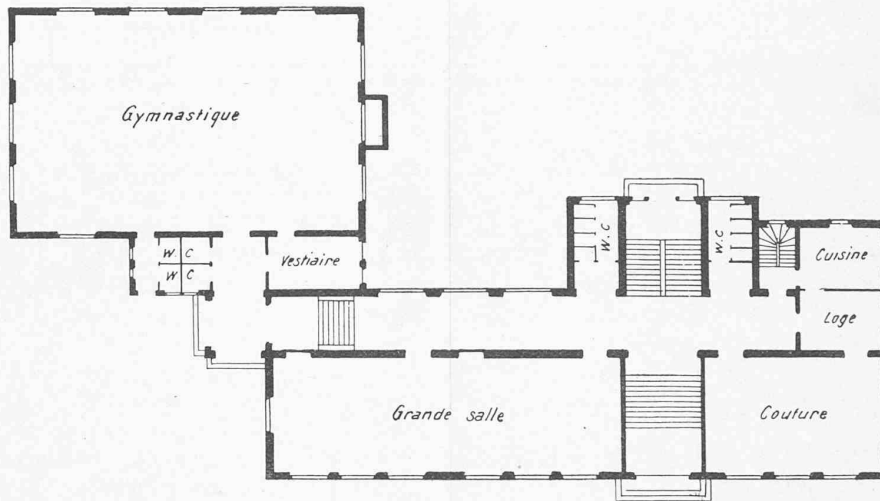
Douze nouveaux membres ont été reçus dans la société,

M. H. Verrey, architecte, a fait une causerie sur son voyage d'étude à New-York.

A l'occasion d'une demande de la Société zurichoise des ingénieurs et architectes, M. Henri Develey, ingénieur, a complété un précédent exposé des projets de correction du Rhin supérieur, principalement en ce qui a trait à la coupure de Diepoldsau.



Plan de l'étage.



Plan du rez-de-chaussée.

III^e prix : Projet « Narcisse III », de M. Louis Emery, architecte, à Clarens.

ce sont : MM. Schœnholzer, ingénieur, Andréen, architecte, A. Weiss, architecte, L. Orlandi, ingénieur, M. Press, ingénieur, O. Schmidt, architecte, Ch. Taillens, architecte, Michel Pollak, architecte, R. Bonnard, architecte, Jean Picot, architecte, Léon Delacoste, ingénieur, A. Freymond, ingénieur.

Les 257 membres se décomposent comme suit :

Membres honoraires	5
Membres de la Société suisse dans d'autres sections	5
Membres de la section vaudoise de la Société suisse	158
» » » » seulement	89
Total	257

5. Séances ordinaires, conférences, etc. — Contrairement au précédent exercice, les conférences de cet hiver ont été peu nombreuses. La faute en est à la difficulté toujours plus grande de trouver un conférencier décidé à exposer une question intéressante. C'est principalement le cas pour tout ce qui a trait à l'architecture.

M. H. Develey, ingénieur en chef, délégué au Congrès de la Route, à Paris, a bien voulu dans une conférence nous entretenir des travaux du Congrès.

M. H. de Mollins, ingénieur, a présenté un travail sur les prescriptions de sécurité et les conditions pratiques à imposer aux constructions en béton armé.

Notre société a également organisé, avec le concours de la Société pour la navigation intérieure, une conférence sur ce sujet avec la collaboration de MM. Autran, Balmer et Deluz.

Grâce à l'obligeance de la Direction des Travaux, nos membres ont été admis à visiter les travaux du pont Chs Bessières.

6. Rapport avec le Comité central et les autres sections de la Société suisse. — Ces rapports continuent à être excellents. Une assemblée de délégués a eu lieu le 1^{er} novembre à Berne pour s'occuper plus spécialement de l'adoption des « Principes à suivre dans les concours d'architecture ». Ce règlement est entré en vigueur.

Une commission a été constituée par l'initiative du Comité central pour s'occuper du « Relèvement du niveau professionnel ». M. Meyer, architecte, est notre délégué dans cette commission.

7. Bulletin technique. — Notre organe est de plus en plus apprécié et rend de précieux services. Quoique sa situation financière aille en s'améliorant, il est à craindre que, sans la subvention de Fr. 1500 de la caisse du Comité central, sa situation reste difficile.

8. Local. — Notre société a décidé de sous-louer de la Société des officiers le local de cette association et d'en faire le lieu de ses séances. Le Comité émet le vœu que cette dépense concoure à faciliter les séances et le groupement des mem-

bres. Il étudie également le projet de déposer dans son local certaines publications périodiques que les membres pourraient consulter.

9. *Commission de la bibliothèque, Commission d'Art public et Commission de la Maison Bourgeoise.* — Nous n'avons reçu aucun rapport ni communication de ces institutions.

L'ouvrage de M. Næf sur le Château de Chillon, acquis par la société, a été déposé à la bibliothèque.

M. Laverrière, architecte, a remplacé au sein de la Commission d'Art public notre regretté collègue Maurice Wirz.

M. George Epitiaux, architecte, s'occupe de l'apport que fera notre société à la contribution documentaire de l'ouvrage sur la *Maison Bourgeoise en Suisse*.

Divers. — La commission présidée par M. Verrey, architecte, et qui a pour objet l'étude de « La revision de quelques prescriptions du règlement sur la police des constructions », n'a pas terminé dans cet exercice ses études et observations.

Votre Comité a maintenu la subvention qui est faite aux cours de la Société industrielle et commerciale en vue de récompenser quelques élèves méritants des cours de dessin technique.

Ainsi que vous le voyez, Messieurs et chers collègues, cet exercice est des plus calmes. Il aura eu cependant, espérons-nous, l'avantage de maintenir entre nos membres des rapports de nature à les faire se mieux connaître et s'apprécier toujours plus.

Au nom du Comité,

<i>Le président :</i>	<i>Le secrétaire :</i>
G. EPITIAUX, arch.	CH. PETITAT, ing.

Société fribourgeoise des ingénieurs et architectes.

Séance du 19 mars 1909.

Présidence de M. Gremaud, ingénieur cantonal, président.
Liquidation des affaires administratives.

M. Breüer, ingénieur, donne une communication sur les travaux de captage, d'adduction et de distribution des eaux de Remaufens.

Cette communication intéressante fera l'objet d'un article spécial de l'auteur du projet dans le *Bulletin technique*; nous nous abstenons donc d'en donner ici un compte rendu.

M. Gremaud, président, après avoir remercié le conférencier, dit qu'il faut arriver, comme cela est le cas à Remaufens, à créer des installations, si possible, communes à plusieurs localités, car il y a de ce chef une grande économie à réaliser; les installations peuvent être mieux surveillées et plus efficacement. Un autre avantage de cette centralisation, c'est qu'en cas de sécheresse l'eau est mieux répartie et mieux utilisée, les sources abondantes suppléant aux sources à faible débit grâce au réservoir unique.

Séance du 2 avril 1909.

Présidence de M. Gremaud, ingénieur cantonal, président.
Liquidation des affaires administratives.

Le président fournit quelques intéressants renseignements au sujet d'un glissement de terrain survenu à Blumisberg, le 23 mars dernier.

M. Gremaud fait, en premier lieu, remarquer que la fin de l'année 1908 et le commencement de 1909 ont été caractérisés par de nombreux phénomènes météorologiques, tels que :

Cyclones, tremblements de terre, inondations, chutes de neige dans presque tous les pays, avalanches, mouvements de terrain, etc. On pourrait aussi ajouter à cette nomenclature les nombreux et grands incendies qui ont éclaté un peu partout.

Nous ne nous occuperons que des mouvements de terrain.

Des éboulements et glissements de terrain plus ou moins considérables se sont produits en différents endroits par suite de la fonte rapide des neiges, et surtout à partir du 22 mars écoulé.

Parmi les plus importants dans notre voisinage, nous mentionnerons celui de Moudon, dont les journaux ont parlé.

Dans notre canton, outre de petits et nombreux glissements de terrain et de talus de route, nous retiendrons le grand éboulement qui s'est produit, le 23 mars dernier, à Blumisberg, en face du hameau de Balsingen.

Voici les renseignements qui ont été fournis par un témoin oculaire.

Le lundi 22 mars 1909, la veille de l'accident, il a remarqué que beaucoup d'eau sortait de la base du terrain qui s'est éboulé.

Dans la journée du lendemain, mardi 23, il constata que l'écoulement de l'eau avait sensiblement augmenté. Vers 4 h. il entendit un bruit insolite. En regardant vers la montagne, il remarqua que les arbres de la forêt bougeaient comme s'ils avaient été agités par un fort vent. C'était le commencement de l'éboulement, le terrain se détachant à une hauteur de 50 mètres au-dessus du thalweg. Le témoin déclare ensuite qu'il fut renversé par la pression de l'air et se trouva immédiatement pris dans une boue liquide, d'où il a pu sortir avant que le gros de l'éboulement, formé de nombreux arbres, se produisit.

La Taferna, qui coule au fond de la vallée du même nom, a été momentanément barrée par le produit de l'éboulement.

Les signes précurseurs (écoulement d'eau) et la soudaineté du phénomène prouvent qu'on a eu affaire à une poche d'eau qui s'est formée dans la partie supérieure du talus. Voici comment : pendant la longue période de froid, les orifices, à travers lesquels les eaux de sources ou d'infiltration s'écoulaient habituellement, furent bouchés par la glace.

L'eau n'ayant pas d'écoulement s'emmagasina dans le terrain, formé de glaise sablonneuse, dilua ce dernier et le transforma en boue liquide, retenue par la croûte gelée du terrain. Arrive le dégel, l'eau commence à s'écouler et il se produit d'abord un vide dans la masse, puis un tassement qui provoque, grâce au plan incliné, le glissement ou l'éboulement.

Des cas analogues se sont produits au remblai des Pilettes le 23 mars 1902 (voir *Bulletin technique* du 22 mai 1903) et à Bellegarde (voir *Revue scientifique*, année 1880).

Les écoulements d'eau la veille et le jour de l'accident corroborent les causes de l'éboulement que nous venons d'exposer.

NÉCROLOGIE

† Jean Imer.

La Société vaudoise des ingénieurs et architectes et l'Association amicale des anciens élèves de l'Ecole d'ingénieurs de Lausanne viennent de perdre un de leurs plus anciens mem-