

Zeitschrift: Bulletin technique de la Suisse romande
Band: 40 (1914)
Heft: 10

Wettbewerbe

Nutzungsbedingungen

Die ETH-Bibliothek ist die Anbieterin der digitalisierten Zeitschriften. Sie besitzt keine Urheberrechte an den Zeitschriften und ist nicht verantwortlich für deren Inhalte. Die Rechte liegen in der Regel bei den Herausgebern beziehungsweise den externen Rechteinhabern. [Siehe Rechtliche Hinweise.](#)

Conditions d'utilisation

L'ETH Library est le fournisseur des revues numérisées. Elle ne détient aucun droit d'auteur sur les revues et n'est pas responsable de leur contenu. En règle générale, les droits sont détenus par les éditeurs ou les détenteurs de droits externes. [Voir Informations légales.](#)

Terms of use

The ETH Library is the provider of the digitised journals. It does not own any copyrights to the journals and is not responsible for their content. The rights usually lie with the publishers or the external rights holders. [See Legal notice.](#)

Download PDF: 22.01.2025

ETH-Bibliothek Zürich, E-Periodica, <https://www.e-periodica.ch>

Bulletin technique de la Suisse romande

ORGANE EN LANGUE FRANÇAISE DE LA SOCIÉTÉ SUISSE DES INGÉNIEURS ET DES ARCHITECTES — PARAISSANT DEUX FOIS PAR MOIS

RÉDACTION : Lausanne, 2, rue du Valentin : D^r H. DEMIERRE, ingénieur.

SOMMAIRE : Concours pour l'étude d'un projet d'hôtel de la Banque Cantonale neuchâteloise à Neuchâtel. — *Chronique*: Les comptes des Chemins de fer fédéraux pour 1913. — Résultats du concours pour une Infirmerie à Montreux. — Société tribourgeoise des ingénieurs et des architectes. — *Bibliographie*.

Concours pour l'étude d'un projet d'hôtel de la Banque Cantonale neuchâteloise à Neuchâtel.

Rapport du Jury.

Le jury chargé d'examiner les projets présentés au concours pour l'étude d'un projet d'hôtel de la Banque Cantonale Neuchâteloise, s'est réuni les 9, 10 et 11 mars 1914, au Collège de la Maladière, à Neuchâtel. Il était composé de: MM. Ed. Joos, architecte, à Berne, président; A. Laverrière, architecte, à Lausanne; Fr. Fulpius, architecte, à Genève; Ed. Petitpierre, président de la Banque; P. Chatelain, directeur de la Banque.

M. Fulpius avait été appelé par la Direction à remplacer dans le jury M. Ed. Fatio, architecte, à Genève, empêché.

L'exposition des projets avait été préparée avec beaucoup de soins par M. Matthey, intendant des bâtiments, à Neuchâtel; il avait bien voulu faire procéder à la vérification des cubes de construction et des surfaces des divers locaux demandés par le programme et des tableaux comparatifs très bien établis ont grandement facilité la tâche du jury qui en exprime ici ses remerciements à M. Matthey.

Le jury a constaté la présence de 72 projets, tous arrivés en temps voulu; ces projets portent les devises et numéros d'ordre suivants :

1. Run. A. Effet de neige. — 2. Joconde. — 3. Hôtel. — 4. Premier Mars 1914. — 5. Bébé. — 6. Néocomia. A. Calques contrecollés. — 7. Hauterive et Brocatelle. — 8. Caisse. — 9. Seyon. — 10. Simplicité. A. Tirage sépia. — 11. Banque. — 12. Paulette. — 13. B. C. N. A. Papier blanc, rendu noir. — 14. Chaumont. — 15. Guichet. — 16. Bellevue. — 17. Pax. — 18. Allons-y. — 19. Canton. — 20. 5%. — 20. 5% variante. — 21. A bon port. — 22. Bas de laine. — 23. Vixit. — 24. Ariette. — 25. Fiat. — 26. 10%. — 27. Mercure. — 28. 3 batz. — 28. 3 batz variante. — 29. Simplicité. — 29. Simplicité variante. B. Bandes grises granulées. — 30. Tango. A. Carton gris. — 31. Vesta. — 32. Mercure. — 33. B. C. N. B. Calque contrecollé. — 34. Bilan. — 35. Ruhe. — 36. Speranza. — 37. Tango. — 38. Krösos. — 39. Du Crû. — 40. Néocomia B. Passe-partout noir. — 41. Source. — 42. de Purry. — 43. Premier Mars. A. Rendu Pence Gray. — 44. Lac. — 45. Gugus. — 46. Ecu. — 47. Or. A. Châssis bandes Havane. — 48. B. C. N. C. Cartons gris bleu. — 49. Toujours au poteau. — 49. Toujours au poteau, variante. — 50. Premier Mars. B. Châssis bandes grises. — 51. Lux. — 51. Lux variante. — 52. St-Pognon. — 53. Curia. — 54. Monnaie courante. — 55. Bondelle. — 56. Maxima Lux. — 57. Trésor. — 57. Trésor variante. — 58. Run. B. Bulle jaune. — 59. Bon port. — 60. Epargne. — 61.

¹ Voir Bulletin technique 1910, page 284.

Premier Mars, 61. Premier Mars variante. C. Carton blanc. — 62. 1914. — 63. Or. B. Carton bandes or. — 64. Non fatras. — 65. B. C. N. D. Bristol blanc. — 66. Sans frais. — 67. Solidité. — 68. Anémone. — 69. Pactole. — 70. Premier Mars. — 70. Premier Mars variante. D. Motto dans cartouche. — 71. Dividende. — 72. Autochtone.

Après s'être rendu sur l'emplacement du futur Hôtel de la Banque et l'avoir examiné, les membres du jury se sont livrés à un examen individuel des projets.

Il a été ensuite procédé à un premier tour d'élimination des projets qui, de façon évidente, ne répondaient pas aux conditions du programme ou dont les qualités apparaissaient dès l'abord insuffisantes. Ont été éliminés les N°s 5, 6, 10, 11, 14, 18, 19, 31, 33, 36, 38, 41, 44, 55, 57, 59, 60, 66, 69, soit 19 projets.

Un second examen a amené l'élimination des projets ci-après : 2, 4, 9, 12, 13, 15, 16, 17, 20, 21, 25, 27, 29, 30, 37, 42, 43, 50, 52, 53, 64, 65, 67, 68, soit 24 projets.

Enfin une troisième visite des projets en a fait écarter encore 11, qui ne pouvaient entrer en ligne de compte pour le classement définitif; ce sont les N°s 1, 3, 23, 26, 28, 47, 48, 61, 62, 63, 72.

Le jury a soumis les 18 projets restants en présence à une critique détaillée dont le résumé est le suivant :

N° 7. *Hauterive et Brocatelle*. Bon projet. Plan très clair et bien ordonné. Au rez-de-chaussée les vestiaires d'un côté, l'escalier de service de l'autre condamnent complètement la circulation dans les bureaux. Les deux groupes Escaliers et W.-C. au sud prennent une place qui serait mieux utilisée par les bureaux. Deux entrées pour le personnel rendent le contrôle difficile. Le plan du 1^{er} étage est très bien conçu. Les façades sont d'une bonne tenue et bien étudiées.

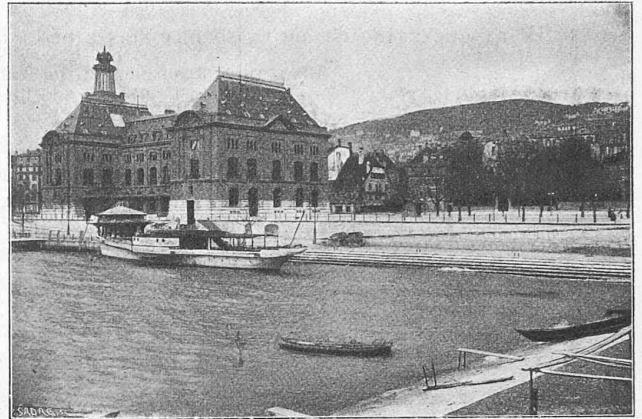
N° 8. *Caisse*. Ce projet s'impose par la belle tenue de son ensemble et par ses réelles qualités artistiques. Plan excellent, étudié dans tous ses détails et qui correspond absolument aux exigences et aux besoins d'un établissement de Banque moderne. Le hall est cependant un peu éloigné de l'entrée et le départ de l'escalier entre deux murs n'est pas très spacieux et manquerait de lumière. L'entresol au N.-O. entraîne une coupure de baies du rez-de-chaussée qui n'est pas très heureuse. Il est regrettable que les façades, qui ont du caractère et de la grandeur, ne soient pas en harmonie avec le milieu qui doit les recevoir.

N° 22. *Bas de laine*. Ce projet a de réelles qualités; cependant les escaliers aux angles de la façade midi prennent une place qui conviendrait mieux aux bureaux. Les façades d'une certaine noblesse n'échappent pas au manque d'échelle qui caractérise tout le projet.

CONCOURS POUR L'HOTEL DE LA BANQUE CANTONALE, A NEUCHÂTEL

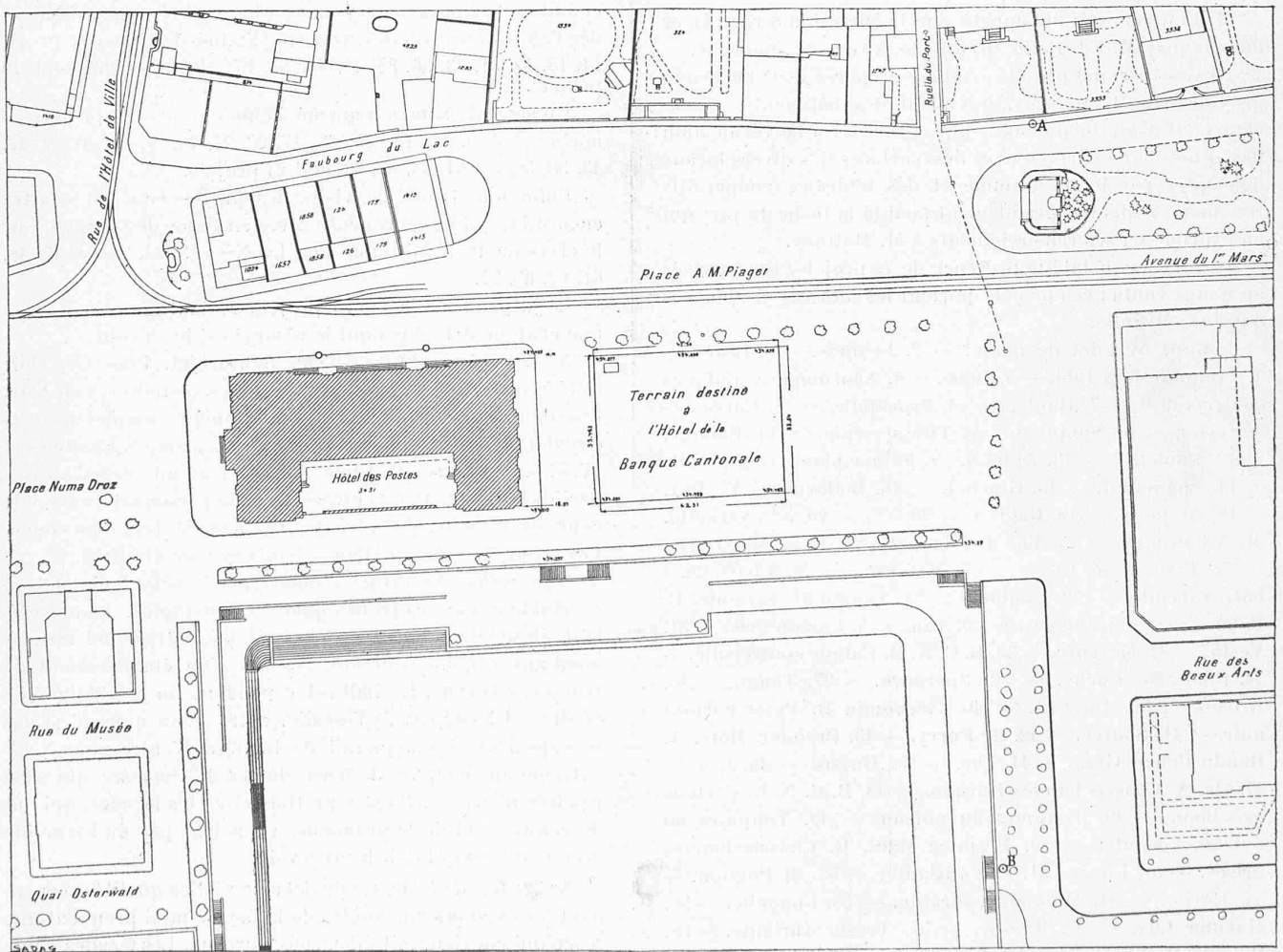


Vue prise du point A.

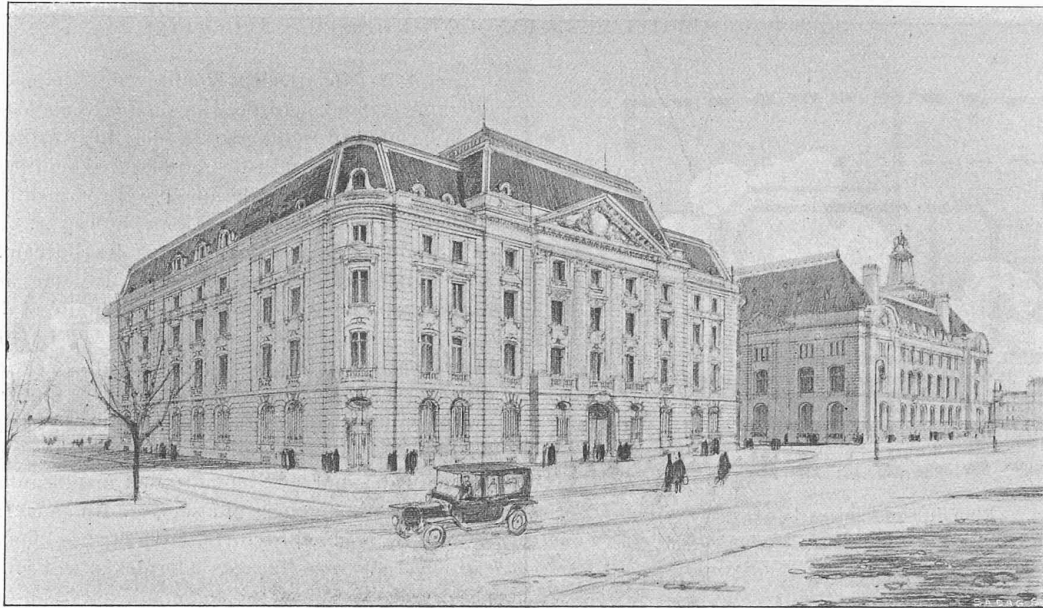


Vue prise du point B.

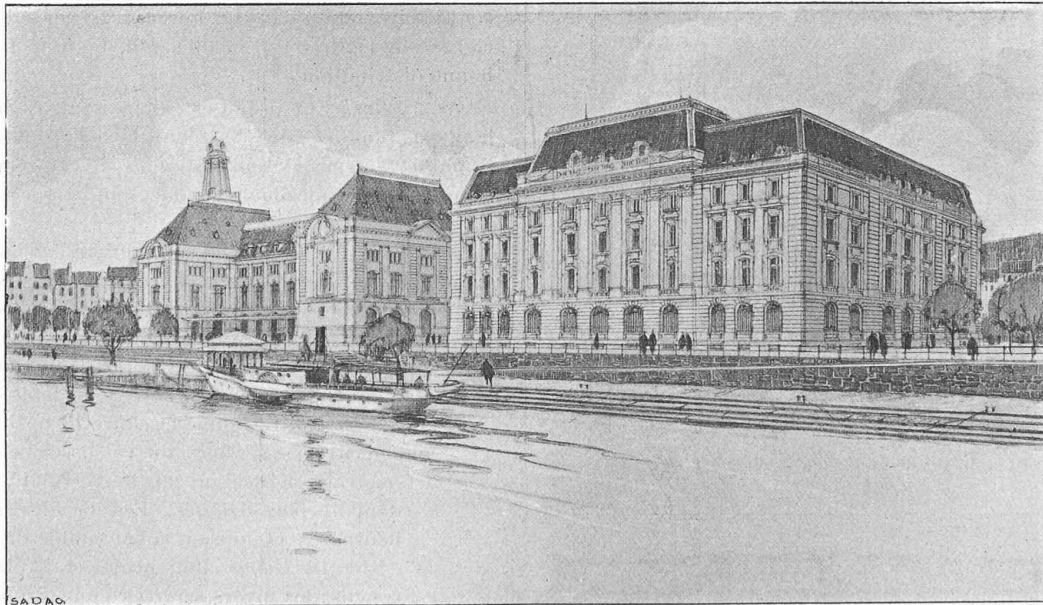
(Voir plan ci-dessous)



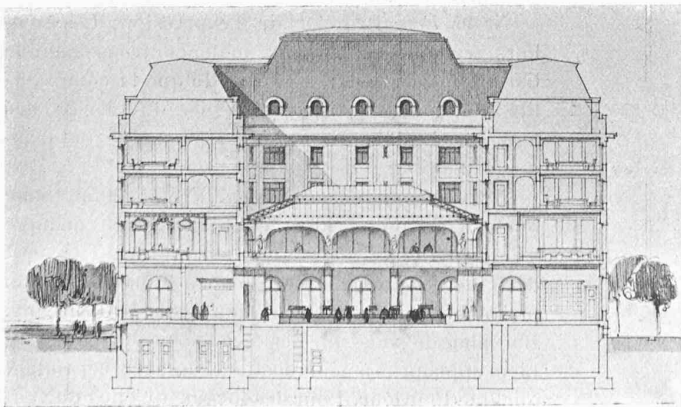
Plan de situation, avec les points A et B — 1 : 1500



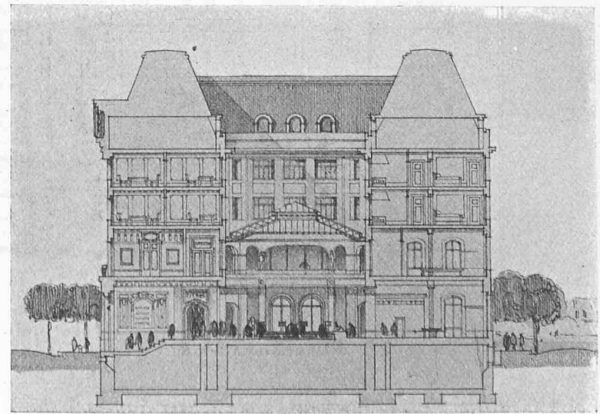
Perspective prise du point A.



Perspective prise du point B.



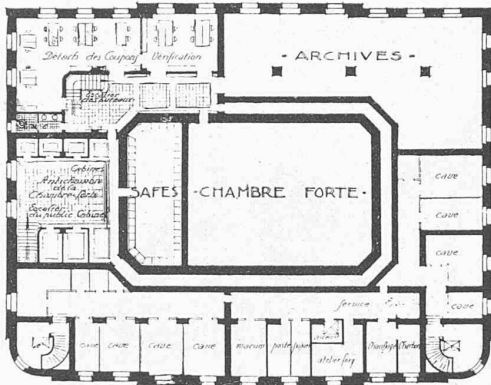
Coupe longitudinale — 1 : 600



Coupe transversale — 1 : 600

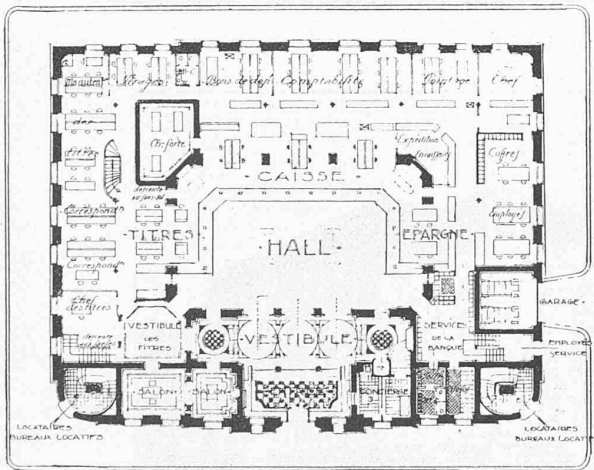
1^{er} prix : projet « 1^{er} mars » de MM. F. Wavre, architecte, à Neuchâtel et Polak et Piollenc, architectes, à Montreux.

CONCOURS POUR L'HOTEL DE LA BANQUE CANTONALE, A NEUCHÂTEL



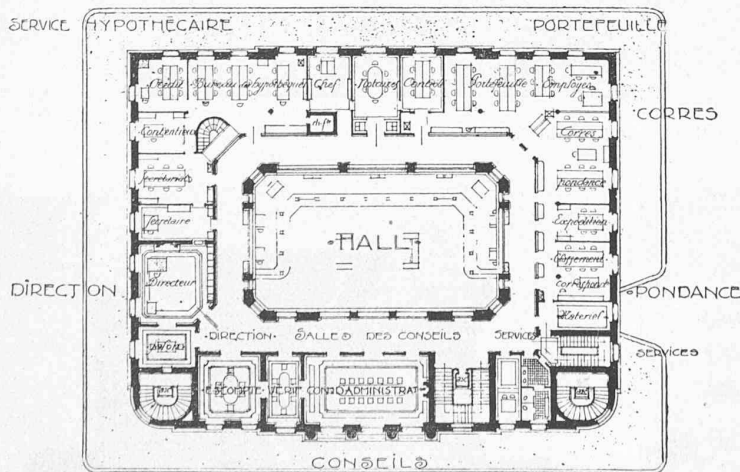
Plan du sous-sol — 1 : 600

- LE PORT -



- PLACE A.M. PIAGET -

Plan du rez-de-chaussée — 1 : 600



Plan du 1er étage — 1 : 600

1er prix : projet « 1er mars » de MM. Wavre, Polak et Piollenc

N° 24. *Ariette*. Réelles qualités de composition en plan, notamment pour l'entrée. Les vestiaires et W.-C. aux angles de la façade sud sont regrettables. Les vestiaires balançant la chambre forte sont sans lumière, ni ventilation et contribuent à rendre la circulation des bureaux difficile. L'arrangement du service des titres laisse à désirer. Au sous-sol, le chemin de ronde prive de lumière les bureaux et archives. Au 1er étage, au sud, la circulation, d'ailleurs inutile, coupe les bureaux. Les façades manquent d'unité et de tenue.

N° 32. *Mercur*. Au rez-de-chaussée : La disposition de l'entrée et du hall a de l'ampleur et les services sont bien répartis. La disposition des guichets à l'intérieur du hall, qui permet d'obtenir une grande cour, rend par contre l'espace destiné au public très exigü. Au 1er étage, les dégagements des bureaux au sud sont insuffisants et ne répondent pas aux exigences du service. Au sous-sol, l'accès des safes et de la chambre forte, coupé par le chemin de ronde, est déficient. Les façades latérales et sud sont bien ordonnées. Façade Nord : la colonnade n'est pas heureuse. Au rez-de-chaussée, les ouvertures sont trop petites.

N° 34. *Bilan*. Ce projet offre avant tout de belles qualités de façades. Au rez-de-chaussée, les chambres fortes entravent la circulation dans les bureaux. La surveillance du concierge sur l'entrée est insuffisante. Le 1er étage est d'une bonne distribution,

N° 35. *Ruche*. Ce projet est intéressant. Comme au N° 32 la disposition des guichets réduit la surface disponible pour le public. La circulation entre les divers services laisse à désirer. Les façades mal exprimées en perspective offrent de réelles qualités.

N° 39. *Du Crû*. Ce projet est original dans son ensemble. Le plan du rez-de-chaussée, qui ne manque pas de qualités, a une entrée trop exigüe et l'escalier est déficient. La cour sur le hall est spacieuse. Les façades ont du caractère, mais les ouvertures sont bien petites pour éclairer des bureaux et le fronton courbe contribue à nuire à l'échelle de l'édifice.

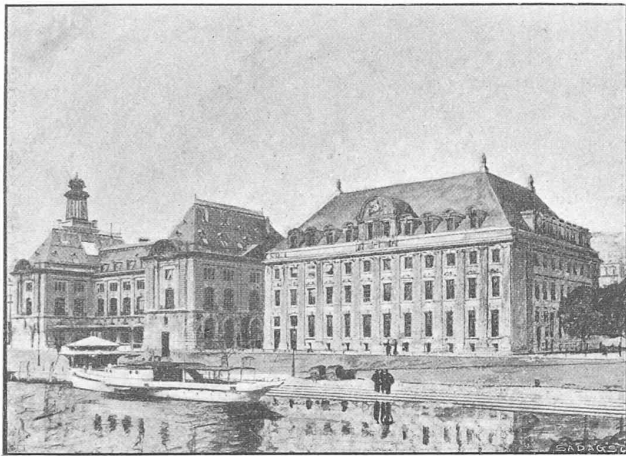
N° 40. *Neocomia*. B. Bonne et claire disposition générale. Le groupement des services du rez-de-chaussée n'est pas mauvais. L'escalier et le vestibule sont cependant un peu étriqués. Les façades ne sont pas heureuses et nuisent à l'ensemble du projet.

N° 45. *Gugus*. Bon projet. Les plans sont bien conçus : les divers services d'une disposition rationnelle. Le hall n'a pas de fermeture. L'entrée sous l'escalier manque d'ampleur. Les façades latérales sont mal ordonnées.

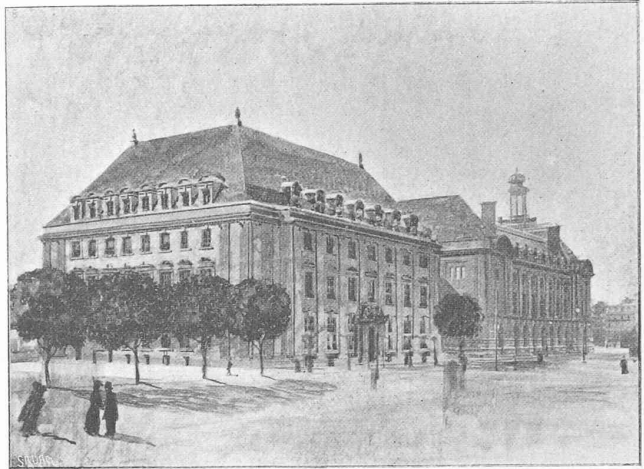
N° 46. *Ecu*. Projet clair d'expression. Les escaliers secondaires coupent malencontreusement la liaison des services ; il en résulte que la comptabilité notamment est trop éloignée du service des guichets. Les façades ne sont pas heureuses et manquent d'unité.

N° 49. *Toujours au poteau*. Projet d'une belle tenue d'ensemble. Le vestibule d'entrée manque d'ampleur. L'accès au bureau du chef des Titres est déficient. La chambre forte coupe malencontreusement la circulation dans les bureaux. Bon plan de sous-sol. Les façades ont un caractère bien approprié à leur destination, avec cependant quelque lourdeur. Pour les locaux qu'elles doivent

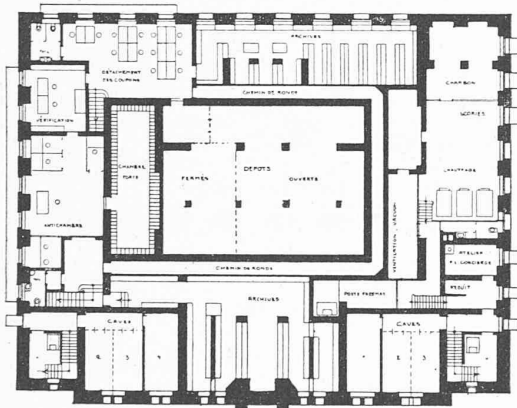
CONCOURS POUR L'HOTEL DE LA BANQUE CANTONALE, A NEUCHÂTEL



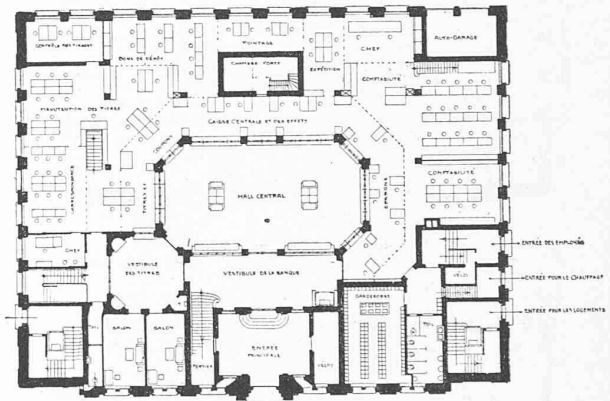
Perspective prise du point B.



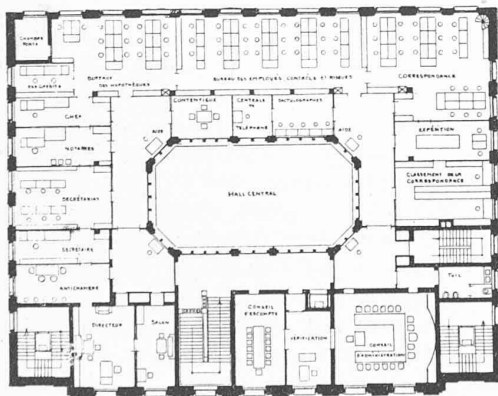
Perspective prise du point A.



Plan du sous-sol — 1 : 600.



Plan du rez-de-chaussée — 1 : 600.



Plan du 1^{er} étage — 1 : 600.

II^e prix : projet « Caisse » de MM. Curjel et Moser, architectes, à Zurich.

des bureaux. L'ouverture de la cour au midi peut présenter certains avantages. Les façades manquent d'unité et de tenue.

N^o 54. *Monnaie courante*. Le vestibule et le hall sont spacieux et bien compris ; l'entrée des employés et les vestiaires sont mal placés au midi. Au 1^{er} étage, l'arrivée de l'escalier et la disposition du vestibule sont heureuses, mais les pièces côté nord sont de mauvaises proportions. Les façades pourraient être plus en harmonie avec l'emplacement qui doit recevoir l'édifice. Le détail est d'une étude lâchée.

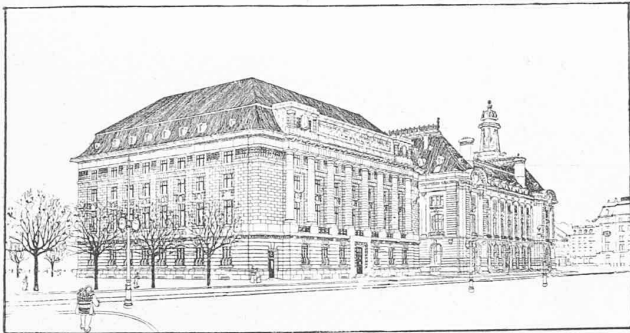
N^o 56. *Maxima Lux*. Bon projet. Il est regrettable qu'au rez-de-chaussée les vestiaires et la chambre forte obstruent complètement la circulation des bureaux. La cour ouverte au midi peut offrir certains avantages. Les façades sont bonnes. Le corps central de la façade nord dépasse la hauteur prescrite. La façade sud est particulièrement bien étudiée.

N^o 58. *Run. B*. Bon projet dans son ensemble. La cour ouverte au midi présente au point de vue éclairage et aération certains avantages. Les plans bien conçus, services bien

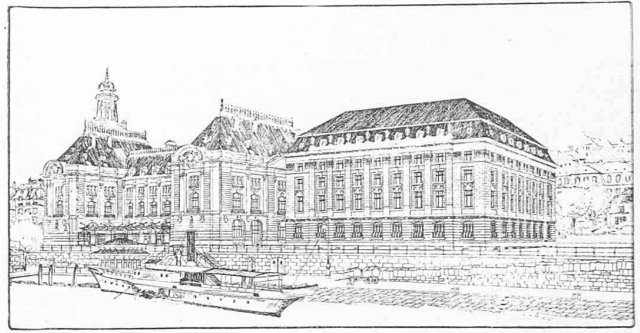
éclairer, les ouvertures paraissent petites au rez-de-chaussée.

N^o 51. *Lux*. Les plans du rez-de-chaussée et du 1^{er} sont bien conçus et bien étudiés. La disposition du sous-sol n'est pas irréprochable, notamment : le chemin de ronde est mal placé et ne permet pas la ventilation et l'éclairage directs

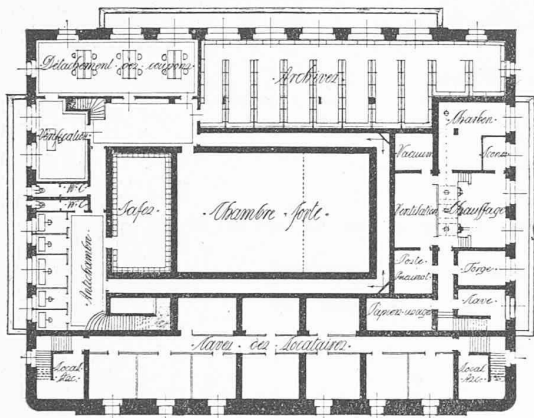
CONCOURS POUR L'HOTEL DE LA BANQUE CANTONALE, A NEUCHÂTEL



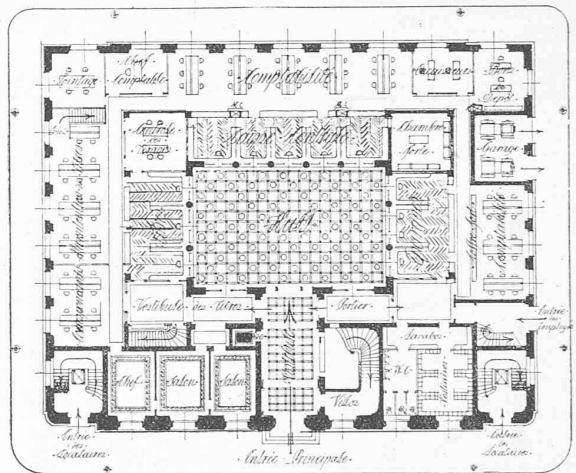
Perspective prise du point A.



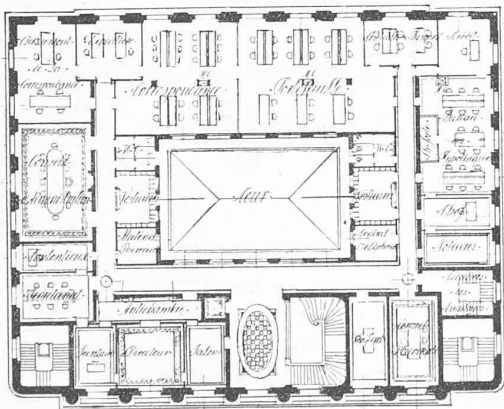
Perspective prise du point B.



Plan du sous-sol — 1 : 600.



Plan du rez-de-chaussée — 1 : 600.



Plan du 1^{er} étage — 1 : 600.

groupés et bien étudiés : la forme du hall se prête mal à une bonne disposition des guichets. Le vestibule d'entrée gagnerait à être plus simple. Les façades, d'une belle ordonnance, ont du caractère. La porte principale pourrait être débarrassée de ses colonnes.

N° 70. *Premier Mars*. D. La valeur de ce projet réside surtout dans la conception du plan du rez-de-chaussée et du plan du sous-sol. Le vestibule, spacieux et bien proportionné, donne des accès faciles au hall, à l'escalier principal et au service des titres, sans pour cela que l'entrée du hall des guichets soit trop éloignée de l'entrée. La disposition des guichets en

III^e prix : projet « *Toujours au poteau* » de MM. Schnell et Thévenaz, architectes, à Lausanne.

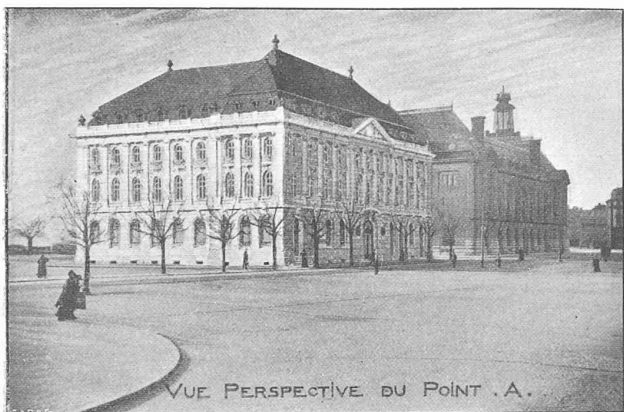
avant des points d'appui du hall est heureuse et permet aux étages une grande cour et un très bon éclairage du hall et des guichets. Le sous-sol, bien étudié, répond bien aux besoins de la Banque. Le local réservé au chauffage paraît insuffisant. Au 1^{er} étage, la circulation au midi est superflue et pourrait être utilisée pour agrandir les locaux qui n'ont pas les superficies demandées par le programme. Les façades et les coupes, banales et manquant de caractère, pourraient être d'une étude plus approfondie.

N° 71. *Dividende*. Bon projet, plan clair et lisible ; les guichets et les bureaux bien répartis. La disposition de l'escalier au-dessus de l'entrée est déficiente, l'arrivée au 1^{er} étage se présente dans de mauvaises conditions. De la façon dont les mansardes sont traitées, de luxueux appartements aux combles sont inadmissibles. Les services du Secrétariat et de la Direction pourraient être mieux répartis. Les façades sont bonnes et bien étudiées.

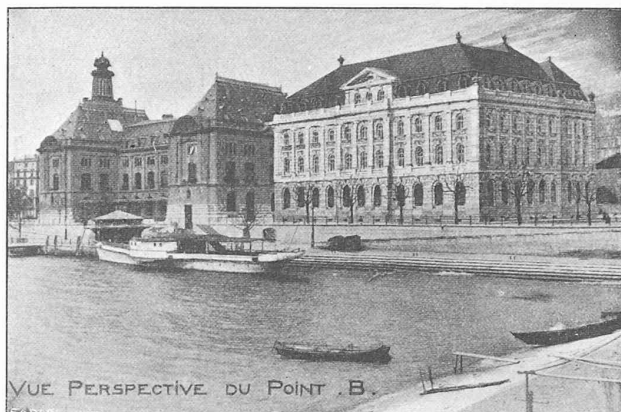
Il paraît ressortir avant tout de cette critique la nécessité absolue de grouper sur la face nord du bâtiment tous les services : vestiaires, toilettes, escaliers, etc. pour assurer la circulation facile entre tous les bureaux.

Il serait à désirer que le garage à autos, prévu au programme et qui a gêné plus ou moins les concurrents, fût supprimé à l'exécution.

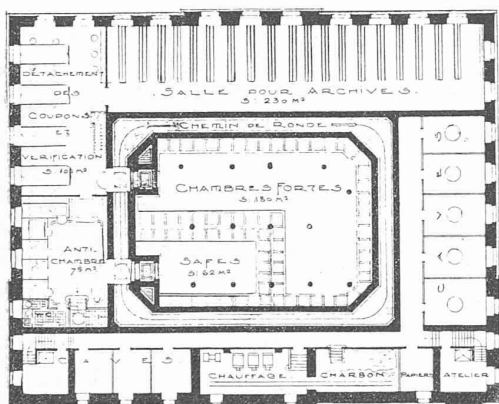
CONCOURS POUR L'HOTEL DE LA BANQUE CANTONALE, A NEUCHÂTEL



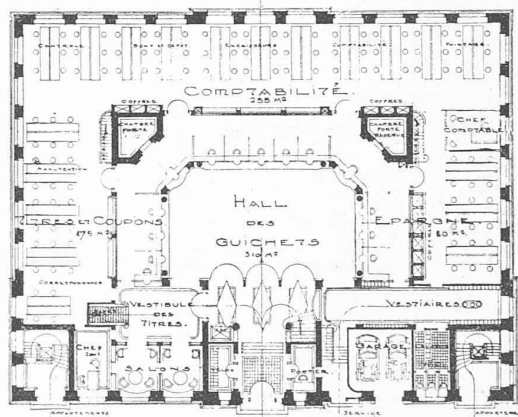
VUE PERSPECTIVE DU POINT .A.



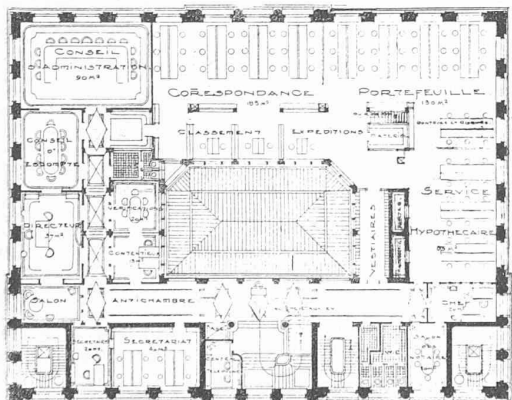
VUE PERSPECTIVE DU POINT .B.



Plan du sous-sol — 1 : 600.



Plan du rez-de-chaussée — 1 : 600.



Plan du 1^{er} étage — 1 : 600.

III^e prix : projet « Dividende », de M. Ch. Gunthert, architecte, à Vevey.

recommander l'exécution sans modifications plus ou moins profondes, il décide cependant, à l'unanimité et par principe, pour se conformer tant aux normes de la S. S. I. A. qu'au programme lui-même, qu'il convient de décerner un premier prix.

Le jury a en définitive établi le classement suivant :

- 1^{er} N° 70 avec prix de . Fr. 2 500.—
- 2^{me} N° 8 » » » » 2 300.—
- 3^{me} N° 49 {
- ex-æquo } N° 71 { » » » » 2 000.— chacun
- 4^{me} N° 34 » » » » 1 200.—
- 5^{me} N° 58 avec mention honorable
- 6^{me} N° 51 » » » »

L'ouverture des plis cachetés, faite par M. le Président, donne comme auteurs des projets primés :

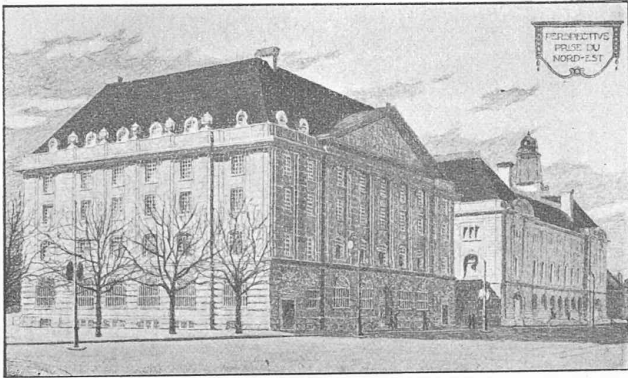
- 1^{er} prix : MM. François Wavre, architecte, à Neuchâtel; Polak & Piollenc, architectes, à Montreux.
- 2^{me} prix : Curjel & Moser, architectes, à Zurich et St-Gall.

Les 11 projets suivants ont été encore éliminés après cette critique et nouvelle discussion : N°s 7, 22, 24, 32, 35, 39, 40, 45, 46, 54, 56.

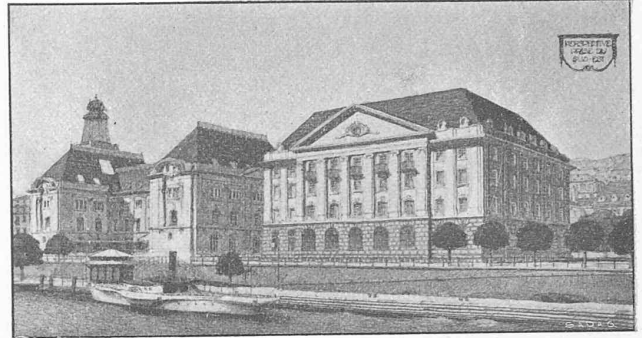
Restaient donc en présence les n°s 8, 34, 49, 51, 58, 70, 71 qui ont été exposés à côté les uns des autres dans une salle spéciale pour être examinés et discutés à nouveau.

Bien que le jury estime qu'aucun des projets ne réunit toutes les qualités nécessaires pour lui permettre d'en

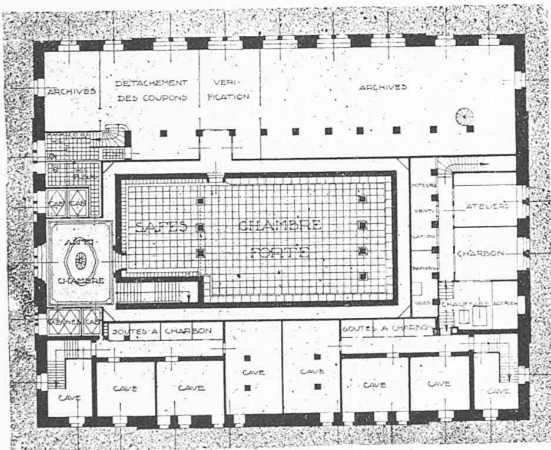
CONCOURS POUR L'HOTEL DE LA BANQUE CANTONALE, A NEUCHÂTEL



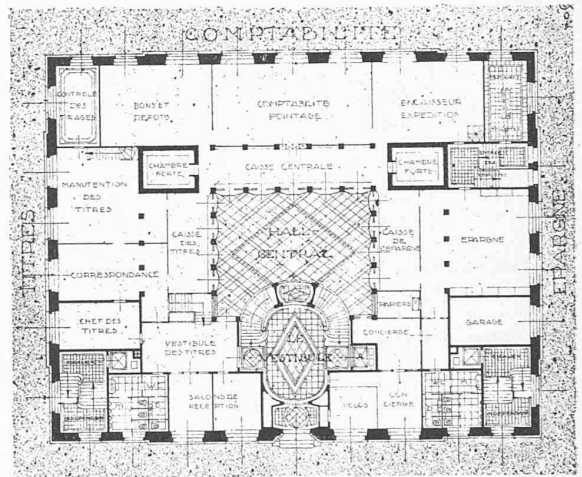
Perspective prise du point A.



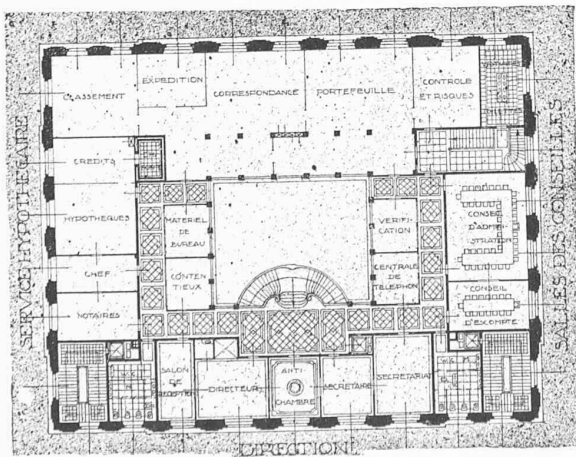
Perspective prise du point B.



Plan du sous-sol — 1 : 600.



Plan du rez-de-chaussée — 1 : 600.



Plan du 1^{er} étage — 1 : 600.

IV^e prix : projet « Bilan » de MM. Wilmer-Karrer et L. Senn, architectes, à Zurich.

3^{me} prix } Schnell & Thévenaz, architectes, à Lausanne.
 ex æquo } Charles Gunthert, architecte, à Vevey.

4^{me} prix : A. Witmer-Karrer, en collaboration avec M. Ludwig Senn, architectes, à Zurich.

Neuchâtel, le 11 mars 1914.

Ed. Joos. — A. Laverrière. — Fr. Fulpius. — Ed. Petitpierre, not. — P. Chatelain.