

**Zeitschrift:** Bulletin technique de la Suisse romande  
**Band:** 41 (1915)  
**Heft:** 5  
  
**Nachruf:** Cuénod, Alfred

### **Nutzungsbedingungen**

Die ETH-Bibliothek ist die Anbieterin der digitalisierten Zeitschriften. Sie besitzt keine Urheberrechte an den Zeitschriften und ist nicht verantwortlich für deren Inhalte. Die Rechte liegen in der Regel bei den Herausgebern beziehungsweise den externen Rechteinhabern. [Siehe Rechtliche Hinweise.](#)

### **Conditions d'utilisation**

L'ETH Library est le fournisseur des revues numérisées. Elle ne détient aucun droit d'auteur sur les revues et n'est pas responsable de leur contenu. En règle générale, les droits sont détenus par les éditeurs ou les détenteurs de droits externes. [Voir Informations légales.](#)

### **Terms of use**

The ETH Library is the provider of the digitised journals. It does not own any copyrights to the journals and is not responsible for their content. The rights usually lie with the publishers or the external rights holders. [See Legal notice.](#)

**Download PDF:** 16.03.2025

**ETH-Bibliothek Zürich, E-Periodica, <https://www.e-periodica.ch>**

voyée pour étude et rapport à une commission composée de : MM. Dubois, Chavannes, Tail lens, Vuilleumier, Mayor et Brazzola.

La conférence de M. Chappuis, ingénieur, est fixée au samedi 6 mars au Palais de Rumine et aura pour objet : La domestication du Dnièpr.

*Règlement communal sur la police des constructions.* Cet objet est remis en discussion à la suite de la correspondance échangée avec la Fédération vaudoise des entrepreneurs. Il est décidé que nous nous occuperons de cette importante question et s'il y a lieu, nous verrons à associer nos efforts à ceux de l'association précitée pour faire aboutir les modifications que nous jugerions nécessaires.

Toute la question est renvoyée à une commission composée de MM. Tail lens, Brazzola, Meyer, Verrey, Paris et Pelet et présidée par M. Thévenaz.

*Concours pour l'Ecole des métiers.* Le comité demandera à la Municipalité de bien vouloir fixer un nouveau délai pour la remise de ces travaux de concours, étant donné que la première division va être licenciée ces jours-ci.

*Béton armé.* M. Paris, ingénieur, demande si la société ne jugerait pas utile d'examiner attentivement le projet de règlement du Département fédéral des chemins de fer sur les constructions en béton armé. La question sera portée à l'ordre du jour de la prochaine séance.

## NÉCROLOGIE

### † Alfred Cuénoud.

Presque toute la vie d'Alfred Cuénoud s'est déroulée dans ce vieux quartier lausannois de St-Roch, resté simple, calme et laborieux, marqué à l'empreinte des vieilles familles vaudoises qu'on y trouve, comme celle de notre ami, dès la fin du XVIII<sup>e</sup> siècle : c'est là qu'il naquit en 1878.

A la sortie de l'Ecole industrielle il fréquenta pendant trois ans le gymnase de Berthoud, puis l'Ecole d'Ingénieurs de Lausanne où il obtint son diplôme en 1902. Sa santé l'obligea à prendre une année de repos, puis il entra dans la maison *Schindler & C<sup>ie</sup>* à Lucerne où il se fit apprécier par son dévouement et sa compréhension des affaires.

Quelques années plus tard attiré par l'atmosphère familiale, tout à fait repris par ses « racines » il refonda à Lausanne l'ancienne industrie de son père qui s'était transmise de génération en génération dès 1780 environ.

Il fit partie du Conseil communal et de différentes sociétés, entre autres la Navigation du Rhône au Rhin et la Société

industrielle et commerciale à laquelle il consacra une grande partie de son temps.

Le développement que prenait son industrie l'engagea en 1913 à s'adjoindre un collaborateur, son ami et collègue M. Marc Pelet; mais bientôt surmené par ses multiples occupations il ne tarda pas à s'affaiblir et dut restreindre peu à peu son activité jusqu'au jour où la mort vint le frapper si cruellement.

Alfred Cuénoud était l'homme aux convictions solides et fortes; dans sa vie privée, son activité industrielle et son mandat politique, il apporta toujours une conscience, une loyauté et une discipline de tradition dans sa famille, comme aussi l'aimable et profonde bienveillance qui lui valut l'attachement sincère de ses nombreux amis.

Nous présentons à la famille affligée l'expression de notre profonde sympathie. P.

## Souvenir de l'Exposition Nationale Suisse.

Il y a trois mois à peine que notre belle Exposition Nationale a clos ses portes. Elle a résisté aux bouleversements soulevés par les conflagrations internationales et s'est maintenue comme un fier et vivant symbole de l'activité et de l'énergie du peuple suisse. Elle restera donc doublement chère au cœur de chacun de ceux qui l'ont visitée. Plus d'un de ses admirateurs qui, pendant sa visite à l'Exposition, aura omis de se procurer les imprimés officiels, voudra cependant les acheter après coup afin de conserver un durable souvenir de cette grande manifestation nationale et de se procurer un précieux matériel d'adresses.

Les six catalogues sont bi-

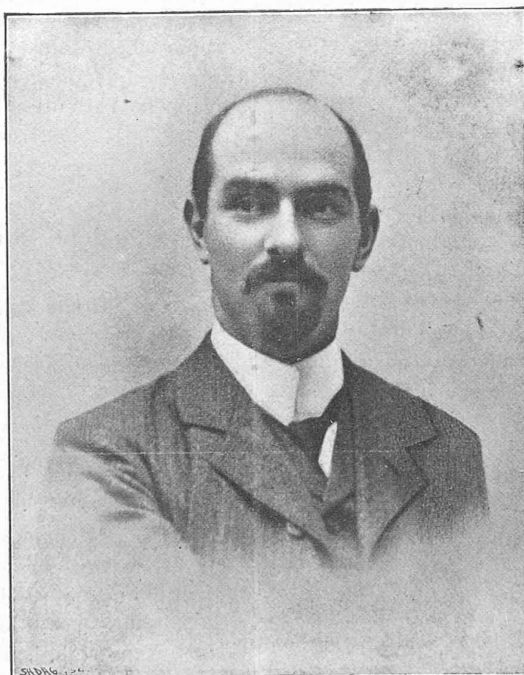
lingues — allemand et français.

La lecture du « Guide de l'Exposition » rafraîchira chez tous les admirateurs de notre belle Exposition les moments inoubliables qu'ils passèrent à la visiter.

Quant aux cartes postales officielles les dessins dus au crayon d'artistes de valeur tels que A. Tièche, R. Mûnger, Wyss, ont fixé sur le carton des vues variées et pittoresques de l'Exposition.

Tous les imprimés de l'Exposition Nationale Suisse peuvent être obtenus à des prix très réduits d'après le prix courant détaillé que l'on peut se procurer auprès de l'Administration des imprimés de l'Exposition Nationale Suisse — *Ausstellungsfeld, Berne*,

Lausanne. — Imprimerie E. Toso & C<sup>ie</sup> (S. A.), Louve, 8.



† Alfred Cuénoud.