

**Zeitschrift:** Bulletin technique de la Suisse romande  
**Band:** 67 (1941)  
**Heft:** 14

## **Sonstiges**

### **Nutzungsbedingungen**

Die ETH-Bibliothek ist die Anbieterin der digitalisierten Zeitschriften. Sie besitzt keine Urheberrechte an den Zeitschriften und ist nicht verantwortlich für deren Inhalte. Die Rechte liegen in der Regel bei den Herausgebern beziehungsweise den externen Rechteinhabern. [Siehe Rechtliche Hinweise.](#)

### **Conditions d'utilisation**

L'ETH Library est le fournisseur des revues numérisées. Elle ne détient aucun droit d'auteur sur les revues et n'est pas responsable de leur contenu. En règle générale, les droits sont détenus par les éditeurs ou les détenteurs de droits externes. [Voir Informations légales.](#)

### **Terms of use**

The ETH Library is the provider of the digitised journals. It does not own any copyrights to the journals and is not responsible for their content. The rights usually lie with the publishers or the external rights holders. [See Legal notice.](#)

**Download PDF:** 22.01.2025

**ETH-Bibliothek Zürich, E-Periodica, <https://www.e-periodica.ch>**

# BULLETIN TECHNIQUE

## DE LA SUISSE ROMANDE

Paraissant tous les 15 jours

ABONNEMENTS :  
Suisse : 1 an, 13.50 francs  
Etranger : 16 francs

Pour sociétaires :  
Suisse : 1 an, 11 francs  
Etranger : 13.50 francs

Prix du numéro :  
75 centimes.

Pour les abonnements  
s'adresser à la librairie  
F. Rouge & C<sup>ie</sup>, à Lausanne.

Organe de la Société suisse des ingénieurs et des architectes, des Sociétés vaudoise et genevoise des ingénieurs et des architectes, de l'Association des anciens élèves de l'Ecole d'ingénieurs de l'Université de Lausanne et des Groupes romands des anciens élèves de l'Ecole polytechnique fédérale. —

COMITÉ DE PATRONAGE. — Président: R. NEESER, ingénieur, à Genève; Vice-président: M. IMER à Genève; secrétaire: J. CALAME, ingénieur, à Genève. Membres: *Fribourg*: MM. L. HERTLING, architecte; A. ROSSIER, ingénieur; *Vaud*: MM. F. CHENAUX, ingénieur; E. ELSKES, ingénieur; EPITAUX, architecte; E. JOST, architecte; A. PARIS, ingénieur; CH. THÉVENAZ, architecte; *Genève*: MM. L. ARCHINARD, ingénieur; E. ODIER, architecte; CH. WEIBEL, architecte; *Neuchâtel*: MM. J. BÉGUIN, architecte; R. GUYE, ingénieur; A. MÉAN, ingénieur; *Valais*: M. J. DUBUIS, ingénieur; A. DE KALBERMATTEN, architecte.

RÉDACTION: D. BONNARD, ingénieur, Case postale Chauderon 475, LAUSANNE.

Publicité :  
TARIF DES ANNONCES

Le millimètre  
(larg. 47 mm.) 20 cts.  
Tarif spécial pour fractions  
de pages.

Rabais pour annonces  
répétées.



ANNONCES-SUISSES S.A.  
5, Rue Centrale,  
LAUSANNE  
& Succursales.

CONSEIL D'ADMINISTRATION DE LA SOCIÉTÉ ANONYME DU BULLETIN TECHNIQUE  
A. STUCKY, ingénieur, président; M. BRIDEL; G. EPITAUX, architecte; M. IMER.

SOMMAIRE: *Le viaduc de la Lorraine de la nouvelle ligne Berne-Wilerfeld*, par M. AD. BÜHLER, Dr h. c., chef de la section des ponts de la Direction générale des Chemins de fer fédéraux. — *DIVERS: Sport et urbanisme. — Association amicale des anciens élèves de l'Ecole d'ingénieurs de Lausanne et Société vaudoise des ingénieurs et des architectes: L'aérotopographie. — Ecole d'ingénieurs de l'Université de Lausanne: Diplômes. — BIBLIOGRAPHIE. — CARNET DES CONCOURS. — SERVICE DE PLACEMENT.*

## Le viaduc de la Lorraine de la nouvelle ligne Berne-Wilerfeld des Chemins de fer fédéraux

par M. AD. BÜHLER, Dr h. c.,  
chef de la section des ponts de la Direction générale des  
Chemins de fer fédéraux<sup>1</sup>.

La construction de la nouvelle ligne de la Lorraine faisait partie du plan de transformation complète de la gare de Berne. Il s'agissait de remplacer la ligne Berne-Wilerfeld à double voie, par une ligne à deux doubles voies située quelque

<sup>1</sup> D'après une conférence faite, le 9 mars 1940, à Zurich, au groupe professionnel des ponts et charpentes de la S.I.A. complétée par une communication à la section zurichoise de la S.I.A., le 23 février 1940. Cette étude a été publiée en langue allemande aux numéros d'août et d'octobre 1940 de la *Schweizerische Bauzeitung* qui a mis à notre disposition les clichés des figures illustrant ce texte (Réd.).

cent mètres à l'aval de la première. La nouvelle artère ferroviaire longe le plateau de la Lorraine sur une grande distance et à une hauteur assez considérable du sol. Il fallut, de ce fait, construire un viaduc d'environ 1150 m de longueur (fig. 1)<sup>1</sup>.

### 1. Les avant-projets du viaduc.

Il n'était pas facile de trouver une solution satisfaisante à tous égards. Nous avons étudié de près, avec M. Klausner, architecte à Berne, tant au point de vue économique que constructif quelques-unes des nombreuses variantes proposées. La Commission d'urbanisme de la ville de Berne fut aussi appelée à se prononcer. Contrairement à ce qui avait été prévu initialement, la partie médiane de la ligne a été amenée sur le plateau de la Lorraine; ceci permit de rompre

<sup>1</sup> Voir à ce sujet la note « Les travaux de déviation de la ligne Berne-Wilerfeld des Chemins de fer fédéraux », *Bulletin technique* du 3 décembre 1938, p. 343 (Réd.).

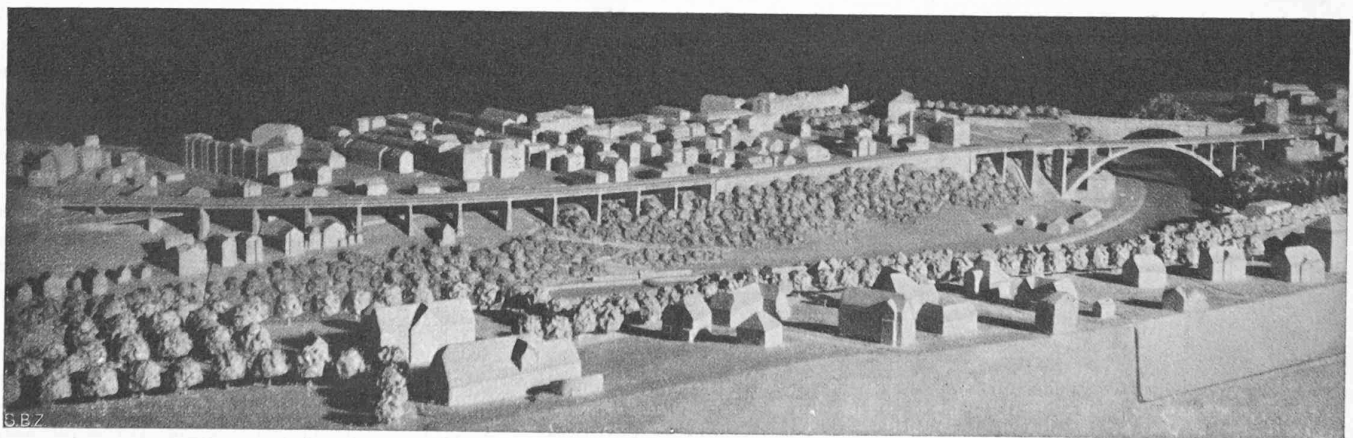


Fig. 1. — Maquette du coteau de la Lorraine avec le viaduc. Tronçon 2 (à gauche); tronçon 3 (milieu) et tronçon 4, passage de l'Aar (à droite).