

**Zeitschrift:** Bulletin technique de la Suisse romande  
**Band:** 100 (1974)  
**Heft:** 20: Holz 74

## **Sonstiges**

### **Nutzungsbedingungen**

Die ETH-Bibliothek ist die Anbieterin der digitalisierten Zeitschriften. Sie besitzt keine Urheberrechte an den Zeitschriften und ist nicht verantwortlich für deren Inhalte. Die Rechte liegen in der Regel bei den Herausgebern beziehungsweise den externen Rechteinhabern. [Siehe Rechtliche Hinweise.](#)

### **Conditions d'utilisation**

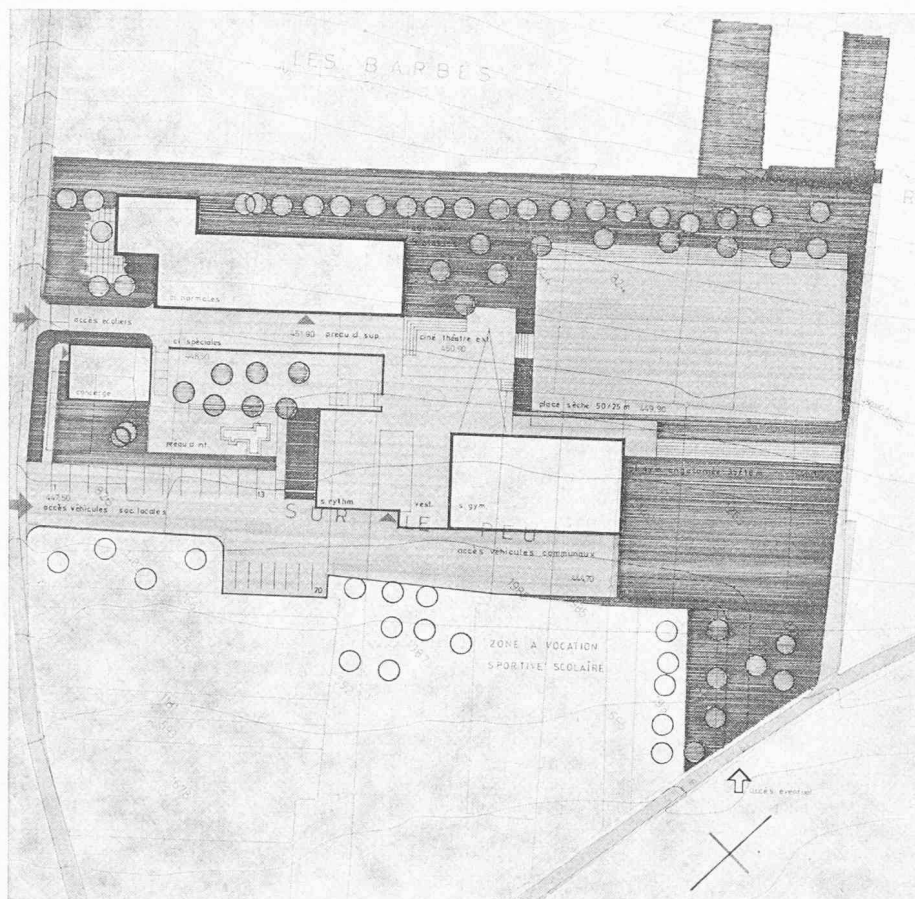
L'ETH Library est le fournisseur des revues numérisées. Elle ne détient aucun droit d'auteur sur les revues et n'est pas responsable de leur contenu. En règle générale, les droits sont détenus par les éditeurs ou les détenteurs de droits externes. [Voir Informations légales.](#)

### **Terms of use**

The ETH Library is the provider of the digitised journals. It does not own any copyrights to the journals and is not responsible for their content. The rights usually lie with the publishers or the external rights holders. [See Legal notice.](#)

**Download PDF:** 22.01.2025

**ETH-Bibliothek Zürich, E-Periodica, <https://www.e-periodica.ch>**



2<sup>e</sup> prix — Plan de situation

## Divers

### Réunion des gaziers romands

Les gaziers romands, réunis en assemblée le 10 septembre 1974 à la Foire de Lausanne sous la présidence de M. Ph. Ravussin, directeur du Service du gaz de Lausanne, ont eu l'occasion d'entendre un intéressant exposé sur les expériences faites en Belgique en matière d'utilisation de tuyaux en polyéthylène soudés pour la distribution de gaz.

Le conférencier, M. J. Matthijs de la Société intercommunale belge de distribution de gaz et d'électricité, a relevé que l'emploi des matières plastiques pour les canalisations de distribution de gaz a connu ces dernières années un développement considérable. Les principaux motifs de leur substitution aux matériaux traditionnels résident dans le coût relativement bas du produit lui-même et de sa mise en œuvre ainsi que dans sa résistance à la corrosion. Pour la fabrication des tuyaux destinés aux distributions de gaz, le polyéthylène prend une place toujours plus importante. Les tubes et les accessoires sont soudés les uns aux autres, de façon que l'ensemble se présente comme un tout homogène. On table normalement sur une durée de vie de 50 ans de pareils réseaux. Il y a quatre ans environ qu'a débuté en Belgique l'emploi des tuyaux en polyéthylène à haute densité pour la construction de réseaux de distribution à basse pression, et les expériences peuvent être qualifiées de tout à fait concluantes.

De nombreux invités, des représentants des organisations centrales de l'industrie gazière suisse ainsi que des services industriels et des services gaziers romands assistaient à cette réunion. M. M. H. Morattel, municipal et

directeur des Services industriels de Lausanne, leur apporta le salut des autorités lausannoises.

## Congrès

### Association suisse pour le plan d'aménagement national (ASPAN) Assemblée générale 1974

*Ile de Brissago, 4-5 octobre 1974*

L'assemblée générale proprement dite aura lieu le vendredi 4 octobre 1974, tandis que le samedi 5 octobre sera consacré à une excursion dans la baie de Caslano et à la visite de l'exposition « Test » (étude sur la protection des rives).

Finance: Fr. 45.— pour l'assemblée générale, comprenant le transport en bateau Ascona - Isole di Brissago et retour, ainsi qu'un repas avec boisson.

Fr. 55.— idem, avec la course (car et bateau).

Programme, rapport d'activité et inscriptions peuvent être demandés à l'Association, Schänzlihalde 21, 3013 Berne, tél. (031) 42 64 44.

### La construction industrielle urbaine

*Karlovy Vary, 18-23 novembre 1974*

Le Conseil international du bâtiment organise un symposium sur ce thème. Renseignements à l'adresse suivante: CIB-TS 66 Symposium Secretariat, Research Institute for Building and Architecture, Letenska 3, 11800 Prague (Tchécoslovaquie).

## La construction de logements dans les pays en voie de développement

Tel-Aviv, 17-20 décembre 1974

Le Centre international de la coopération technique organise ce congrès en collaboration avec la Société israélienne des ingénieurs et des architectes.

Programme et inscriptions : Secrétariat I.T.C.C., 200 rue Dizengoff, Tel-Aviv (Israël).

---

Rédacteur : J.-P. WEIBEL, ingénieur

---

### DOCUMENTATION GÉNÉRALE

Voir pages 15 et 16 des annonces

### DOCUMENTATION DU BATIMENT

Voir page 4 des annonces

---

## Informations diverses

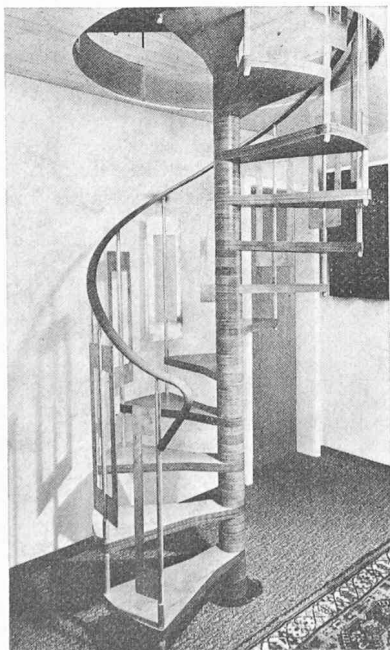
### Escaliers hélicoïdaux en bois

Les escaliers hélicoïdaux Columbus en aluminium ont une réputation bien établie depuis longtemps. Ils prévalent comme escaliers de secours à l'extérieur des constructions et, à l'intérieur, par la facilité et la rapidité de leur installation d'un étage à l'autre.

En général, ils équipent des locaux professionnels, des dépôts et des combles. Dans les locaux d'habitation, les marches aluminium étaient, jusqu'à ce jour, recouvertes de tapis, ce qui contribue largement à rendre plus chaud et plus agréable le cadre de vie.

Depuis peu, tapis et synthétique de garniture sont moins indispensables. En effet, Columbus livre désormais des escaliers en colimaçon en bois et cela dans toutes les dimensions et pour n'importe quelle hauteur.

Comme ceux d'aluminium, les escaliers de bois sont livrés « prêts à la pose » selon un système Columbus. En un tournemain, la plaque de base en acier est bétonnée ou fixée solidement au sol. Les marches et les cales d'écartement sont rendues solidaires du noyau central. Les mains-courantes et le verrouillage définitif sont réalisés de la façon la plus simple garantissant ainsi



la solidité de l'ensemble. Le développement des marches, le départ, l'arrivée, tout est fixé aisément grâce à des systèmes précis de réglage. La hauteur des marches est obtenue tout aussi aisément par des cales d'espacement.

Les escaliers en colimaçon Columbus en bois sont non seulement pratiques et agréables à l'œil, ils permettent encore de relier des plans superposés en n'utilisant qu'un minimum de place. Ils contribuent encore à la beauté esthétique des pièces d'habitation.

Toutes ces qualités de simplicité, de bon goût, de solidité et de résistance sont néanmoins d'un prix très abordable. Il est certain qu'à l'avenir le bois des escaliers hélicoïdaux Columbus retiendra de plus en plus l'attention de tous ceux qui veulent allier le solide et l'agréable au pratique.

### Souscription au Manuel de la branche du bâtiment suisse, 1<sup>re</sup> édition

La première édition du *Manuel de la branche du bâtiment suisse* paraîtra en novembre 1974. Elaboré en coopération avec la Documentation suisse du bâtiment, cet ouvrage a nécessité plus de deux ans de préparation aux Editions A. Zubler. Jusqu'au 31 octobre, le *Manuel de la branche du bâtiment suisse* est offert au prix de souscription de Fr. 27.— (au lieu de Fr. 45.—).

Le *Manuel de la branche du bâtiment suisse* comporte trois parties, à savoir :

— *Registre des marques :*

Registre de toutes les marques de l'industrie suisse du bâtiment, dénominations, sigles, produits couverts par une marque et adresse du fabricant ou du fournisseur. Les marques sont ordonnées alphabétiquement ; un catalogue alphabétique bilingue des matières facilite la recherche des différents produits.

— *Répertoire professionnel :*

Répertoire alphabétique et par localité des entreprises et métiers du bâtiment ordonnés par branches. Le répertoire professionnel est fondé sur un organigramme des branches qui donne les mots-clés de référence sous lesquels il convient de chercher les raisons sociales.

— *Organisations de services :*

Ce registre répertorie les firmes qui entretiennent des organisations de services dans toute la Suisse (par exemple pour les ascenseurs, les stores, les installations de chauffage ou de ventilation, les machines à laver, etc.). Un tableau synoptique donne d'une part les principales localités et d'autre part les maisons qui ont dans ces localités une usine, une représentation, une organisation de service ou des monteurs.

Editions A. Zubler  
11 bis, rue de Genève  
1000 Lausanne

### Pavage en béton : une solution rationnelle, esthétique et économique

(voir page de couverture)

L'aménagement des accès et abords d'immeubles ou de villas pose des problèmes d'ordre esthétique, pratique et d'entretien. Les surfaces asphaltées sont liées à plusieurs inconvénients majeurs : aspect monotone et triste, surface glissante et flaques d'eau après la pluie, dégâts causés par l'huile de voiture, obligation de réfection après quelques années.

C'est pourquoi les propriétaires soucieux de qualité font poser des pavés en béton. Les avantages sont : robustesse, stabilité élevée, insensibilité au gel, adhérence satisfaisante par tous les temps, longévité ; de plus, une surface pavée permet d'obtenir des effets esthétiques bienvenus. Les géométries couramment utilisées jusqu'ici nécessitaient des pièces complémentaires complexes et limitaient les possibilités d'expression esthétique.

Afin d'éliminer ces facteurs défavorables, la Division de l'Environnement de BTR MATÉRIAUX SA à Crissier, a mis au point un système de pavage qui assure une pose simple et rapide avec une grande variété de dispositions et de couleurs. Ces pavés URBA se distinguent par un dessin ondulé, un chanfrein bien marqué et une granulation choisie qui assure une bonne adhérence sous toutes les conditions atmosphériques.

Produits en gris, rouge et noir, les deux éléments du système URBA (entier et demi) permettent plusieurs possibilités d'appareillages : joints croisés, en parquet, en arête de poisson (voir page de couverture du présent numéro).

Pour plus de détails, adressez-vous à BTR MATÉRIAUX SA, Division de l'Environnement, 1023 Crissier/VD, téléphone 021/34 97 21.