

**Zeitschrift:** Bulletin technique de la Suisse romande  
**Band:** 103 (1977)  
**Heft:** 19: SIA spécial, no 4, 1977

## Vereinsnachrichten

### **Nutzungsbedingungen**

Die ETH-Bibliothek ist die Anbieterin der digitalisierten Zeitschriften. Sie besitzt keine Urheberrechte an den Zeitschriften und ist nicht verantwortlich für deren Inhalte. Die Rechte liegen in der Regel bei den Herausgebern beziehungsweise den externen Rechteinhabern. [Siehe Rechtliche Hinweise.](#)

### **Conditions d'utilisation**

L'ETH Library est le fournisseur des revues numérisées. Elle ne détient aucun droit d'auteur sur les revues et n'est pas responsable de leur contenu. En règle générale, les droits sont détenus par les éditeurs ou les détenteurs de droits externes. [Voir Informations légales.](#)

### **Terms of use**

The ETH Library is the provider of the digitised journals. It does not own any copyrights to the journals and is not responsible for their content. The rights usually lie with the publishers or the external rights holders. [See Legal notice.](#)

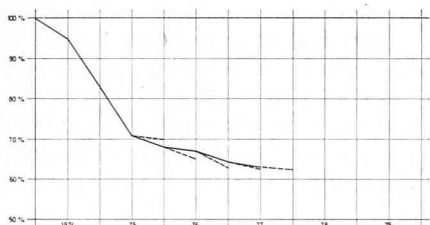
**Download PDF:** 22.01.2025

**ETH-Bibliothek Zürich, E-Periodica, <https://www.e-periodica.ch>**

## Communications SVIA

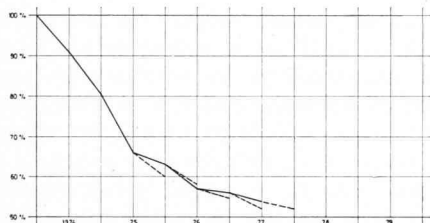
### Evolution du personnel technique dans les bureaux d'études

Les résultats de la plus récente enquête de celles menées par la SVIA et l'UPIAV auprès des bureaux d'études vaudois montrent que l'évolution prévue lors de l'enquête précédente s'est concrétisée, même si cela est moins net que prévu.



Evolution du personnel technique dans les bureaux d'ingénieurs

En ce qui concerne les bureaux d'ingénieurs, il semble que l'on s'approche d'une stabilisation des effectifs, le niveau futur s'établissant à un peu plus de 60 % des chiffres de 1974. Cette prévision pourrait toutefois être déjouée si la Confédération renonce désormais à toute mesure de relance en faveur de l'industrie de la construction, comme l'a annoncé récemment notre grand argentier. Les besoins d'équipement dans le domaine du génie civil sont réels et l'on peut penser que cette branche a derrière elle la plus grande partie du désert.



Evolution du personnel technique dans les bureaux d'architectes

La situation dans le domaine de l'architecture en revanche n'offre pas encore de sujet de réconfort : la chute des effectifs se poursuit, avec une pente qui s'est accentuée depuis la dernière enquête. Pour un chiffre de personnel inférieur à 55 % de celui de 1974, on n'aperçoit pas encore le creux de la vague — ou le palier de restructuration, pour utiliser le langage de nos savants économistes.

A parcourir le pays de Vaud, on peut s'étonner de l'évolution dans les bureaux d'architectes ; on constate en effet une très nette recrudescence d'activité de construction de villas, les conditions avantageuses du marché de l'argent portant leurs fruits. Un coup d'œil plus approfondi sur les chantiers montre toutefois que nombre de réalisations relèvent du principe « clés en main », selon des plans standard ; on sait que la part des véritables professionnels y est souvent fort réduite. Pour ces derniers, c'est évidemment une satisfaction purement platonique que de constater les déboires de maîtres d'ouvrage apprenant trop tard que la meilleure garantie est fournie par la compétence du spécialiste hautement qualifié et non par les seules modalités d'un contrat.

On pourrait imaginer que l'amélioration de la situation dans les bureaux d'architectes passe par une revalorisation de l'architecte répondant aux critères d'admission à la SIA et une meilleure information du grand public sur les garanties de compétence qu'il peut offrir.

### Candidatures

- M. *Brunello Bonomi*, architecte, diplômé EPFL en 1977. (Parrains : MM. M. Bevilacqua et P. Margot.)
- M. *Pierre Brélaz*, ingénieur chimiste, diplômé EPFL en 1975. (Parrains : MM. P. Lerch et A. Singh.)
- M. *Joseph-Marie Grau*, ingénieur du génie rural, diplômé EPFZ en 1967. (Parrains : MM. J.-F. Demont et M. Bonnard.)
- M. *Georges Herbez*, ingénieur forestier, diplômé EPFZ en 1972. (Parrains : MM. R. Pletscher et S. Krayenbühl.)
- M. *Richard Milliquet*, ingénieur mécanicien, diplômé EPFL en 1976. (Parrains : MM. S. Gouda et J.-D. Lyon.)
- M. *Michel Perrin*, ingénieur rural et géomètre, diplômé EPFL en 1973. (Parrains : MM. B. Biner et J.-P. Parisod.)
- M. *Jean-Claude Pingat*, ingénieur civil, diplômé EPFL en 1970. (Parrains : MM. J.-C. Badoux et M. Crisinel.)
- M. *Marc von Rohr*, architecte, diplômé EPFL en 1977. (Parrains : MM. P. Foretay et V. Mangeat.)
- M. *Walter Schoop*, ingénieur civil, diplômé EPFL en 1975. (Parrains : MM. J.-C. Badoux et P. Preisig.)

Nous rappelons à nos membres que, conformément à l'article 10 des statuts de la SVIA, ils ont la possibilité de faire une opposition motivée *par avis écrit* au Comité SVIA dans un délai de 15 jours.

Passé ce délai, les candidatures ci-dessus seront transmises au Comité central de la SIA.

## SIA Section genevoise

### Visite du métropolitain de Lyon

14 et 15 octobre 1977

Le Comité de la section genevoise a décidé d'organiser une visite du métropolitain de Lyon qui, en raison de son importance, s'étendra sur deux jours, les vendredi 14 et samedi 15 octobre 1977. La partie la plus importante est constituée par l'examen des différents travaux entraînés par l'étude et la construction du métro de Lyon : travaux de génie civil, alimentation en énergie électrique, équipement des stations, matériel roulant.

Le programme comprend la visite du Vieux Lyon (XVII<sup>e</sup> et XVIII<sup>e</sup> siècles), du centre de la Part-Dieu qui s'insère dans le Lyon du XIX<sup>e</sup> siècle et de la colline de Fourvière avec son musée gallo-romain.

Prix : environ Fr. s. 200.— par personne.

Inscription (jusqu'au 27 septembre) au Secrétariat permanent, 98, rue de Saint-Jean, tél. (022) 32 80 00, 1211 Genève 11.

Le Comité.

## Bibliographie

**Kunstführer durch die Schweiz — Le Guide artistique de la Suisse**, publié par la Société suisse de l'Histoire de l'art, éditions Buechler, Raemistrasse 50, Zurich.

Précédemment, le Guide artistique de la Suisse, édité en 1934 par Hans Jenny, décédé en 1942, avait atteint successivement plusieurs éditions et en était, à la fin de la deuxième guerre mondiale, au 24<sup>millième</sup> exemplaire. L'autodidacte qu'était Jenny avait accompli un véritable travail de pionnier dans le domaine de l'art ; de l'architecte-