

Zeitschrift: Ingénieurs et architectes suisses
Band: 112 (1986)
Heft: 18

Sonstiges

Nutzungsbedingungen

Die ETH-Bibliothek ist die Anbieterin der digitalisierten Zeitschriften. Sie besitzt keine Urheberrechte an den Zeitschriften und ist nicht verantwortlich für deren Inhalte. Die Rechte liegen in der Regel bei den Herausgebern beziehungsweise den externen Rechteinhabern. [Siehe Rechtliche Hinweise.](#)

Conditions d'utilisation

L'ETH Library est le fournisseur des revues numérisées. Elle ne détient aucun droit d'auteur sur les revues et n'est pas responsable de leur contenu. En règle générale, les droits sont détenus par les éditeurs ou les détenteurs de droits externes. [Voir Informations légales.](#)

Terms of use

The ETH Library is the provider of the digitised journals. It does not own any copyrights to the journals and is not responsible for their content. The rights usually lie with the publishers or the external rights holders. [See Legal notice.](#)

Download PDF: 29.01.2025

ETH-Bibliothek Zürich, E-Periodica, <https://www.e-periodica.ch>

Carnet des concours

Instituts universitaires du Mail, Neuchâtel

Résultats

- 1^{er} prix : M. Gérard Corti, Saint-Blaise ; collaborateurs : MM. E. Ryser et Ph. Guiony.
 2^e prix : M. Edouard Weber, Neuchâtel.
 3^e prix : MM. Roland et Pierre Studer, Neuchâtel, et MM. Eric et Jean Dubois, Neuchâtel ;
 4^e prix : M. Georges-Jacques Haefeli, La Chaux-de-Fonds.
 5^e prix : Bureau d'architecture Baer SA, Neuchâtel.
 6^e prix : NCL Architecture urbanisme SA, Neuchâtel ; architectes : MM. O. Gagnebin, Cl. Huguenin et J.-M. Triponez.

L'exposition s'est tenue bien avant que nous parvienne le présent communiqué.

Aménagement d'un espace central de développement dans la ville nouvelle de Melun-Sénart (France)

Ouverture d'un concours d'idées sur invitations

Pour conduire son développement dans la prochaine décennie, Melun-Sénart, ville nouvelle située à 25 km de Paris, a entrepris une réflexion sur la définition d'un nouveau projet urbain conçu avec l'objectif de créer un espace de centralité disposant d'une forte attractivité.

Cet espace central de plus de 300 ha, servi par de bonnes communications, doit permettre de donner une image dynamique de la ville nouvelle et de regrouper des activités économiques, des services, des commerces, des équipements de haut niveau.

Dans le cadre de l'engagement de ce projet, Melun-Sénart a décidé de lancer un concours international d'urbanisme et d'architecture.

Type de concours

Le concours est un concours international d'idées, anonyme, à un seul degré et sur invitation. Une présélection des équipes sera effectuée sur dossier de références. Le nombre d'équipes sélectionnées sera compris entre 20 et 30. Ce concours a reçu l'appui de l'Union internationale des architectes.

Présélection

Pour participer à la présélection et au concours, les équipes devront être constituées d'un architecte et de plusieurs professionnels, dont deux au moins parmi les trois catégories suivantes : ingénieur, paysagiste et économiste.

Les équipes intéressées devront faire acte de candidature en envoyant un dossier de références rédigé en français ou en anglais comportant :

- le nom des membres de l'équipe ;
- le curriculum vitae de chaque membre (deux pages maximum, format A4) ;
- l'attestation de leur droit d'exercice dans leur pays ;
- des documents graphiques et des photos rendant compte de l'expérience professionnelle de l'équipe, accompagnés des attestations des maîtres d'ouvrage concernés.

Les dossiers devront parvenir aux organisateurs avant le 31 octobre 1986.

Jury

Le jury sera composé de 17 membres :

- 6 élus représentant les syndicats d'Agglomération nouvelle, les deux départements concernés, la région Ile-de-France et l'EPAS,
 - 9 architectes, dont 7 étrangers à la France, et
 - 2 personnalités, dont une étrangère à la France.
- Sont prévus 3 suppléants, dont 2 étrangers à la France.

Prix

Le jury dispose d'une somme de 200 000 FF à attribuer au projet lauréat ainsi que de 800 000 FF pour l'attribution d'autres prix ou mentions.

Calendrier

Examen des dossiers et choix des équipes : 31 octobre au 14 novembre 1986.

Envoi du dossier-programme aux concurrents : 17 novembre 1986.

Date limite de remise des projets : 21 février 1987.

Réunion du jury : 31 mars au 3 avril 1987.

Informations : Etablissement public d'aménagement de Melun-Sénart, La Grange-la-Prévôté, F-77547 Savigny-le-Temple Cedex (France) ; tél. (1) 60 63 90 22.

Actualité

Distinction d'architecture Ulrich Ruffiner et prix des villes valaisannes

Les municipalités de Martigny, Monthey, Sierre et Sion ont décidé de décerner annuellement, à partir de cette année, une distinction d'architecture Ulrich Ruffiner, destinée à attirer l'attention sur une ou plusieurs réalisations contemporaines significatives dans le domaine de l'architecture, de l'urbanisme ou des ouvrages d'art en Valais.

Un prix des villes valaisannes sera également décerné à une réalisation considérée comme la meilleure contribution dans l'une des quatre villes déjà mentionnées. Les bureaux d'architectes ou d'ingénieurs ainsi que les personnes privées souhaitant poser leur

candidature devront déposer jusqu'au 12 septembre prochain auprès d'une des municipalités organisatrices un dossier pour chaque réalisation entrant en ligne de compte pour la distinction ou le prix.

Les services techniques de ces municipalités tiennent à disposition des intéressés le règlement ainsi que toutes les informations complémentaires.

Une distinction pour le professeur Julius Natterer

Nous apprenons que l'Académie d'architecture a décerné le 24 juin dernier, à Paris, la Médaille de la recherche et de la technique 1986 au professeur Julius Natterer, de la chaire de construction en bois de l'EPFL.

Nous félicitons très chaleureusement le professeur Natterer de cette distinction particulièrement flatteuse, si l'on se réfère au fait qu'elle avait été décernée auparavant à des grands constructeurs tels que Backminston Füller ou Otto Frei ; nous nous flattons de compter le lauréat non seulement au nombre de nos lecteurs, mais également de nos auteurs. On n'est pas près d'oublier sa contribution intitulée « Les espoirs des constructions porteuses en bois » parue dans le numéro 20/1984, ainsi que le remarquable article intitulé « Le bois et l'informatique : un ensemble prometteur » paru dans le numéro 21/1985, étude appuyée par la Commission pour l'encouragement à la recherche scientifique (CERS) n° 1360. Nous espérons pouvoir bénéficier encore longtemps de la remarquable collaboration du professeur Natterer.

François Neyroud

Assemblée générale 1986 du CRB

Le CRB, Centre suisse d'études pour la rationalisation du bâtiment, a tenu sa 24^e assemblée générale ordinaire à Fribourg, le 5 juin 1986.

Le fait que le CRB ait choisi la frontière linguistique indique son désir d'établir un contact plus étroit avec ses membres de langue française. Ces efforts se sont déjà concrétisés avec l'ouverture d'une filiale romande à Yverdon-les-Bains.

Dans son allocution de bienvenue, le président du CRB, Arnoldo Codoni, mit l'accent sur le fait que le CRB avait reconnu de bonne heure les modifications du marché dans la planification des coûts, ce qui l'a amené à améliorer et à développer les instruments déjà existants. Il souligna en particulier l'avance réjouissante des travaux pour la nouvelle génération de catalogues d'articles normalisés CAN 2000, coordonnés avec le génie civil et les installations du bâtiment ainsi que l'élaboration d'une structure unifiée de coûts destinée au bâtiment et au génie civil, en étroite collaboration avec l'USPR et la SSE.

Le professeur Jean-Werner Huber, architecte FAS/SIA, directeur de l'Office des constructions fédérales, exposa l'importance des instruments de travail du CRB, comme l'analyse des frais de construction (AFC), le catalogue des articles normalisés (CAN) et, nouvellement, les ratios de coûts de construction pour les constructions publiques. Le conférencier constata en particulier que l'utilisation accrue des instruments du CRB, pour l'administration des projets, rendait les soumissions plus claires, plus complètes et mieux comparables. Ces instruments garantissent également une planification et un contrôle des coûts plus précis, ce qui s'avère essentiel pour le maître d'ouvrages publics, qui doit élaborer quantités d'expertises nécessaires à l'attribution de subventions fédérales.

La partie récréative de la journée, était consacrée d'une part à la visite du Musée d'art et d'histoire sous la conduite de M^{me} Yvonne Lehnher, conservateur, et de l'architecte Pierre Zoelly, d'autre part à la visite de la vieille ville sous la conduite d'Etienne Chatton, conservateur des monuments et édifices publics du canton de Fribourg.

Portefeuille de commandes stable dans la construction métallique

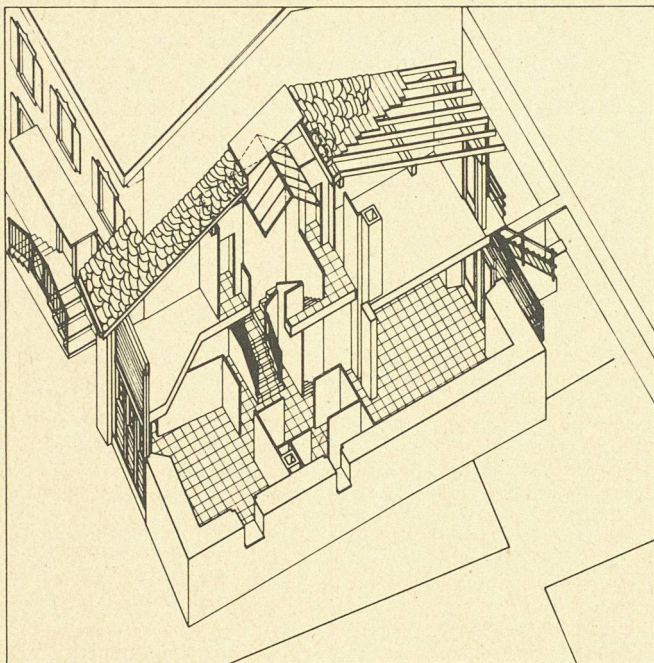
L'entrée des commandes du premier semestre 1986 a été égale à celle de la même période de l'année précédente. C'est une fois de plus l'industrie du pays qui s'est avérée le principal client. La branche a enregistré une légère augmentation des ordres des pouvoirs publics, alors que ceux du commerce et de l'industrie ont eu plutôt tendance à régresser. L'entrée des commandes de l'étranger a évolué d'une façon nettement négative.

La réserve de travail est de cinq bons mois, comme l'année précédente déjà, et peut donc être qualifiée de satisfaisante. Les prix assez bas des matériaux ont empêché jusqu'à présent une hausse sensible des prix pour les constructions métalliques.

La demande étant en ce moment très forte, l'entrée des commandes ne marquera probablement pas de recul au cours du second semestre 1986.

Patrice Gagliardi, Prix d'architecture de la Fondation Henri et Marcelle Gaspoz

Le 13 juin 1986, s'est déroulée à Veyras, la cérémonie de remise du prix précité ; attribué tous les trois ans, il est destiné à promouvoir l'architecture, selon la volonté de son fondateur, qui a précisé encore que ce prix « doit relever les qualités d'une œuvre architecturale de type traditionnel, exécutée dans le Valais romand en tenant particulièrement compte de son intégration dans le site choisi ».



Axonométrie de la maison Gabioud-Pouget.

Le projet de réaffectation de la maison Gabioud-Pouget à Orsières, établi par Patrice Gagliardi, architecte EPFL à Sion, est la démonstration de la réutilisation d'anciens immeubles en tant qu'éléments constitutifs d'ensembles bâtis homogènes et harmonieux. «L'exemple désigné par ce prix présente un rapport de pertinence entre une structure ancienne et un usage nouveau : le projet installe la nouvelle fonction en observant et réutilisant, en affinité, les éléments spatiaux, matériels et constructifs déjà donnés, de façon que la transformation qui en résulte laisse le bâtiment original évidemment reconnaissable. Il fait aussi la démonstration que la renaissance d'un bâtiment peut se faire sans douleur, avec beaucoup de sensibilité et de discrétion, en évitant les cocoricos et les clinquants qui trop souvent accompagnent les actes architecturaux». Ces lignes sont extraites de la préface rédigée par l'architecte cantonal Bernard Attinger pour la plaquette éditée à l'occasion de la remise de ce prix.

François Neyroud

«Le Corbusier revient»

Ce titre, accrocheur comme la plupart de ceux de l'*Hebdo*, annonce un grand concours d'architecture et de bande dessinée organisé par des groupements genevois avec le soutien de ce journal. Cette annonce était ornée d'un dessin présentant un Le Corbusier, ressemblant à Pierre Graber, s'appuyant de sa main droite sur un immeuble (fazyste?) au point de l'écraser, brandissant un compas, transpirant et salivant toutes dents dehors, semant la panique parmi des citoyens habillés en bourgeois; on agite le drapeau blanc à la fenêtre, tandis qu'un homme se jette du haut de l'immeuble,

jugeant sa situation perdue. Deux feuilletts virevoltent autour de la tête de l'architecte : le Modulor et une coupe de l'appartement type de la Cité radieuse. Le concours propose de raconter en quatre planches «Votre ville, ses problèmes d'urbanisme, d'architecture, de circulation, de loisirs, etc.»; il propose de répondre à ces questions, relatives à la ville : «Comment la vivre? comment la traverser? comment la changer?»

Allons, bon ! Voilà les œuvres de Corbu reléguées au même rayon que l'Ancien Testament ! Et Corbu, à l'instar du Messie, va revenir ! Il faut remarquer que les prophètes qui ont annoncé le retour du Seigneur étaient de ses disciples, alors que ceux qui prédisent le retour de Corbu sont plutôt de ses détracteurs, qui conservaient de lui surtout la «machine à habiter», le béton brut, et les villes où le piéton est chassé par l'automobile triomphante. Même le *Petit Larousse* paraissait ne pas avoir très bien dégagé ce que Corbu avait apporté à notre siècle, en publiant la notice suivante :

«Le Corbusier (Edouard Jeanne-Grégoire, dit) architecte et urbaniste d'origine suisse, naturalisé français, né à La Chaux-de-Fonds en 1887. Il a conçu un nouveau type d'habitation, montée sur potences en béton, couverte en terrasse et où de vastes baies dispensent la lumière.»

Le tout illustré par une photo de... l'église de Ronchamp ! (Edition 1964.)

Mais il faut dire que dans l'édition 1984, par exemple, on lui consacre 21 lignes : on le cite aussi en tant que théoricien et peintre, on parle de l'interpénétration des espaces et on écrit : «... il a exprimé ses conceptions, très discutées, dans des revues comme *L'Esprit nouveau* (1920-1925) et dans une vingtaine d'ouvrages qui ont exercé une influence dans le monde entier» ... «il est passé de l'angle droit... à une ex-

pression plus lyrique (chapelle de Ronchamp ou Capitole de Chandigarh, à partir de 1950).» Rêvons un peu... Et si c'était vrai que Le Corbusier allait revenir ? Il y a des signes qui pourraient le faire penser !

Son apôtre Alberto Sartoris ne vient-il pas de publier *Actualité du rationalisme* ? Et son vieil ami Alfred Roth, qui collabora avec lui pour le fameux concours de la SDN à Genève, puis pour les deux maisons de la Weissenhofsiedlung à Stuttgart, vient de publier un ouvrage important, intitulé : *Alfred Roth, Architecte de la Continuité* (nous en reparlerons dans cette revue). Et ce n'est pas tout ! Werner Blaser vient de publier — et nous en reparlerons également — un *Mies van der Rohe : less is more* absolument remarquable ! (il faut souligner les très belles photographies, particulièrement celles consacrées à la reconstruction du Pavillon de Barcelone, 1929). Car, voyez-vous, on a reconstruit ce pavillon ! Alors, Mies, Corbu : il manque Wright. Gageons que ça ne saurait tarder ! On vient aussi de faire paraître à nouveau le *Synopsis* consacré à Alvar Aalto. Et même Ugo Brunoni, qui est distingué par ses confrères de l'Interass à Genève, pour son *Ecole Le Corbusier*, à la rue Le Corbusier 2-6 !

On se croirait en plein monologue à la Raymond Devos ! Alors, qui aurait à craindre le retour de Le Corbusier ? Voilà vingt et un ans qu'il est mort, et on n'a pas fini de le découvrir. Des hommes comme Stanislas von Moos et d'autres continuent à remplir des auditoriums en parlant de lui ; d'autres encore, comme José Oubrière, continuent à propager son enseignement jusqu'aux Etats-Unis, où il semble que certains, tel Richard Meier, l'ont bien compris. En fait, les idées de Le Corbusier ont toujours été à la

base de très nombreuses constructions réalisées depuis sa mort, mais le raz de marée post-moderniste a ébloui ceux qui s'en approchaient de trop près, allant jusqu'à en aveugler quelques-uns.

Pourquoi caricaturer Le Corbusier dans la position du King-Kong à New York ? Il est sans doute salutaire de voir une alternance dans les courants composant tous, en définitive, l'architecture moderne. Et si cette opinion n'était pas partagée, on pourrait encore espérer, en prenant pour preuve ce qui se passe près de chez nous, que la cohabitation est une chose possible.

Lors de sa conférence prononcée au Club d'Efficiencia à Lausanne sur le thème «Les trois établissements humains», Corbu s'adressait aux jeunes qui n'avaient pas les moyens de s'offrir le billet d'accès à l'auditoire et qui ne pouvaient que l'entendre grâce à des haut-parleurs disposés dans les couloirs du Palais de Rumine : «Il m'a fallu du temps pour que l'on m'accueille face à un auditoire, alors ne désespérez pas ! L'important est de marcher la tête haute, même si pour cela il faut avoir l'estomac creux !»

Alors, Le Corbusier revient ; allons donc : il n'est jamais parti ! Il sera intéressant de suivre ce «concours» (à propos, s'il y a un concours, il doit y avoir jury... On se réjouit de l'entendre s'exprimer !).

Personnellement, je trouve tout cela léger et pas sérieux ; après les esquisses rapides pour un site oublié aux alentours du Palais Wilson à Genève, on propose de résoudre en quatre planches tous les problèmes que pose la ville. Il paraît donc irrévérencieux de mêler Le Corbusier à cette pantalonade. Corbu avait le génie du raccourci (il avait le génie tout court !), il savait écrire et dessiner, il savait transmettre ses



Le retour de Le Corbusier vu par l'Hebdo.

idées: jamais il n'aurait tenté de résoudre — ou simplement d'exposer — les problèmes d'urbanisme, d'architecture, de circulations ou de loisirs posés par la vil-

le en quatre planches. Mais il faut préciser qu'il n'a jamais pu avoir la chance de bénéficier, lui, du soutien de l'*Hebdo!*

François Neyroud

En Californie avec Ingénieurs et architectes suisses

Du 21 au 29 octobre 1986

Le succès rencontré par le voyage d'études de 1985 en Floride nous conduit à organiser, en collaboration avec Wagons-Lits Tourisme, un nouveau voyage, cette fois en Californie. L'accent sera mis sur des visites professionnelles dans l'industrie aérospatiale et dans le domaine de l'informatique — *Silicon Valley!* — sans oublier l'urbanisme et l'architecture. Toutefois, le temps consacré à la détente ne manquera pas, avec notamment la visite du plus grand avion jamais construit, le Hughes Her-

cules (1947) et une excursion dans la célèbre région viticole de *Napa Valley*.

L'arrangement comprenant les vols *Balair* Zurich - Los Angeles et retour ainsi que Los Angeles - San Francisco retour, le logement dans des hôtels de première catégorie — à bord du *Queen Mary* à Los Angeles — (chambres à deux lits avec bain et petit déjeuner américain), tous les transferts est proposé au prix de Fr. 2900.—. Le nombre de participants étant strictement limité, les inscriptions seront prises dans l'ordre de réception avant le 1^{er} septembre prochain.

Programme détaillé, renseignements et inscriptions: Ingénieurs et architectes suisses, rédaction, En Bassenges, 1024 Ecublens.



Accord de technologie entre la Norvège et la CEE

La Norvège a signé un accord cadre avec la CEE dans le domaine de la science et de la technologie. Cet accord est un pas important dans l'établissement de relations dans ces domaines et dans la technologie de l'information. Il ne porte pas encore sur des projets concrets; on estime que les instituts de Norvège devront se

mettre en rapport avec la CEE pour établir des projets de coopération.

Cet accord permet d'envisager une plus grande participation norvégienne à des programmes de recherches effectués au sein de la CEE. Les plans de la CEE pour intensifier les efforts; dans le domaine de la recherche et de la technologie, sont prêts et la Norvège y participera dès le début.

Les deux partenaires ont discuté la façon de développer plus encore la coopération, en particulier dans le domaine de la recherche et de l'énergie.

Congrès

Premières Journées franco-allemandes de soudage

Karlsruhe, 1^{er}-3 octobre 1986

Elles sont organisées par l'Institut de soudure, la Société des ingénieurs soudeurs et le Deutscher Verband für Schweisstechnik. Les communications seront consacrées aux thèmes suivants:

- assurance de la qualité en fabrication;
- progrès en hygiène et sécurité;
- normalisation et qualification en soudage;
- nouveaux produits d'apport;
- soudage par résistance;
- canalisations et appareils à pression;
- matériaux fortement alliés;
- soudage des tôles galvanisées;
- formation des techniciens et du personnel d'encadrement.

Les conférences seront prononcées soit en français, soit en allemand, avec interprétation simultanée.

Renseignements: Noëlle Fauriol, Institut de soudure, 32, bd de la Chapelle, 75880 Paris Cedex 18, tél. (1) 42 03 94 95.

Progrès de l'hydraulique: applications en ingénierie, sciences de l'environnement et géophysique

Lausanne, du 31 août au 4 septembre 1987

Le XXII^e Congrès de l'AIHR aura lieu à l'EPFL de Lausanne. Le programme technique proposé inclut des réunions techniques, des séminaires, des conférences, une manifestation scientifique parallèle: la IV^e Conférence internationale sur l'évacuation des eaux de pluie urbaines, des expositions et des exposés sur les posters.

Délai pour les contributions: 31 janvier 1987.

Vie de la SIA

Grands chantiers de la région genevoise

Journée d'études, Genève 26-27 septembre 1986

Le réseau des voies et moyens de circulation est en train de connaître des mutations profondes dans la région genevoise. Cette évolution concerne aussi bien les transports publics que privés, le rail que la route, de même que les structures d'accueil de l'aéroport et la régulation des voies navigables. Il en résulte actuellement un cumul tout à fait exceptionnel de projets et de réalisations d'une

ampleur tout à fait inusitée, également en France voisine. C'est pourquoi le Groupe spécialisé SIA des ponts et charpentes (GPC) a jugé opportun d'organiser cette année ses journées d'études à Genève.

Selon la tradition, la conférence finale jettera un coup d'œil sur des activités voisines et dépassera ainsi le cadre professionnel restreint. L'apéritif et les repas en commun favoriseront les contacts collégiaux.

Le samedi sera consacré à la visite, sous conduite experte, des grands chantiers genevois.

Extrait du programme

Vendredi 26 septembre 1986

CIP, grand auditoire au sous-sol

10 h. 20 Ouverture des journées

Bahnhof SBB
Genève - Aéroport
Structure halle fret
Cointrin/Genève

Nouvel ouvrage de régularisation à l'émissaire du lac Léman
Nouveau dépôt, ateliers centraux et bâtiment administratif des Transports publics genevois

12 h. 30 - Déjeuner au Restaurant
14 h. « Aux Halles de l'île »

14 h. 15 Contournement autoroutier de Genève
Pont d'Aigues-Vertes
Tranchée couverte de Chèvres

Autoroute A40 - Conception d'ouvrages d'art en site montagneux et en zone instable

Evolution de la construction des grands ouvrages en France

Französische Neuenwicklungen im Brückenbau - Versuche an der ETH Lausanne
Ouvrages d'art et maquettes, ou l'industrie mise à nu.
« New deal » et agents de communication pour le patrimoine industriel

18 h.- Apéritif au CIP
18 h. 45

19 h. 45 Rendez-vous et repas à la salle des Rois de l'Hôtel de l'Arquebuse

Samedi 27 septembre 1986

Visite de chantiers de la région genevoise (en deux groupes)

8 h. Rassemblement devant l'entrée de l'Hôtel du Rhône, respectivement au débarcadère du Rhône

8 h. 15 Départ par bus, respectivement par bateau

12 h. 30 Fin de la visite à la gare environ

Renseignements et inscription (jusqu'au 15 septembre 1986):
Secrétariat général SIA, case postale, 8039 Zurich, tél. 01/201 15 70.