

Zeitschrift: Ingénieurs et architectes suisses
Band: 113 (1987)
Heft: 17

Vereinsnachrichten

Nutzungsbedingungen

Die ETH-Bibliothek ist die Anbieterin der digitalisierten Zeitschriften. Sie besitzt keine Urheberrechte an den Zeitschriften und ist nicht verantwortlich für deren Inhalte. Die Rechte liegen in der Regel bei den Herausgebern beziehungsweise den externen Rechteinhabern. [Siehe Rechtliche Hinweise.](#)

Conditions d'utilisation

L'ETH Library est le fournisseur des revues numérisées. Elle ne détient aucun droit d'auteur sur les revues et n'est pas responsable de leur contenu. En règle générale, les droits sont détenus par les éditeurs ou les détenteurs de droits externes. [Voir Informations légales.](#)

Terms of use

The ETH Library is the provider of the digitised journals. It does not own any copyrights to the journals and is not responsible for their content. The rights usually lie with the publishers or the external rights holders. [See Legal notice.](#)

Download PDF: 21.11.2024

ETH-Bibliothek Zürich, E-Periodica, <https://www.e-periodica.ch>

que l'industrie britannique réalise, par heure de travail, une valeur de production qui est à peu près la moitié de celle des entreprises allemandes. Ces calculs ont été réalisés en prix et parités actuels.

Cependant, le critère déterminant pour apprécier si un pays produit avec des coûts de travail faibles, ou au contraire élevés, est la relation entre coûts effectifs et prestations réelles, sans tenir compte ni du cours des changes, ni de ses fluctuations. On constate alors que c'est essentiellement chez les gros concurrents que sont, pour l'Allemagne, les Etats-Unis et le Japon que la valeur produite par heure de travail est bien plus nettement supérieure aux coûts effectifs de travail que ce n'est le cas dans l'industrie allemande.

Ainsi donc, avec une bonne productivité, les frais de salaire à la pièce produite, résultant du rapport entre volume salarial et création de valeur, sont assez élevés en Allemagne, comme l'illustre le croquis ci-dessous: seules les entreprises suédoises doivent prendre en compte un volume salarial sensiblement plus élevé, puisqu'il dépasse de 15% environ la valeur de référence 100 choisie pour l'Allemagne. En revanche entre Etats-Unis et Japon, d'une part, République fédérale allemande, d'autre part, la différence des frais de salaire peut aller jusqu'à 10%, en faveur des industriels américains et japonais.

(INP)

Circulateurs Grundfos

Pompes Grundfos SA annonce qu'elle a entièrement changé son programme dans le domaine des circulateurs et lance maintenant sur le marché une nouvelle génération de pompes, la Série 200, avec protection intégrale du moteur incorporée au boîtier de raccordement.

Grundfos a d'autre part revu tout le programme des petits circulateurs, améliorant encore, dans ce secteur, la relation prix/rendement.

La documentation concernant ces nouveaux circulateurs peut être obtenue auprès de

Pompes Grundfos SA
Bureau de vente Lausanne
2 A, Anciens-Moulins
1009 Pully
Tél. 021/29 43 81

Nécrologie

Werner Lanz, ingénieur forestier SIA

Werner Lanz, ingénieur forestier, de Wädenswil, est décédé subitement le 23 juin à l'âge de 74 ans.

Werner Lanz a commencé sa carrière durant la Deuxième Guerre mondiale, chargé de la politique des prix dans le secteur de l'économie des forêts et du bois pour

la Centrale fédérale du contrôle des prix. Ses parfaites connaissances de ce secteur d'activité, sa personnalité rayonnante, son habileté de négociateur et son sens de la justice lui avaient alors permis de résoudre ces tâches, souvent ingrates et toujours délicates, de la manière la plus efficace. Les plus anciens se souviennent des problèmes qu'avait posés l'intervention brutale de la Confédération sur un marché des bois jusqu'alors parfaitement libre.

C'est en 1962 que Werner Lanz reprit la direction de Lignum, Union suisse en faveur du bois, poste qu'il occupa jusqu'à sa retraite, en 1979. Là encore, les compétences et les qualités qu'il avait pu mettre au service de l'économie de crise trouvaient leur expression la meilleure. C'est sous sa direction que virent le jour notamment les trois foires nationales spécialisées pour le bois, les brochures et dossiers d'information.

Il acheva la rédaction des dix volumes de la *Documentation Bois* et introduisit les cahiers techniques et le *Bulletin Bois*. Il fut enfin le médiateur dans tous les travaux de préparation, de réalisation et de liquidation de l'exposition de l'industrie du bois, à l'Exposition nationale de Lausanne, en 1964.

Tous ceux qui ont connu Werner Lanz garderont de lui l'image d'un homme juste et intègre, dont le charme aura permis de perpétuer l'esprit d'entraide professionnelle dans le secteur de l'économie des forêts et du bois.

Vie de la SIA

L'activité d'expert

Organisée par la SIA, *mardi 15 septembre 1987* à Berne (Kursaal, Schänzlistrasse 71-77), une journée d'information sera consacrée à «L'activité d'expert». L'expert accomplit une tâche importante lorsqu'il établit un rapport d'expertise. Pour remplir sa mission avec diligence et remettre un rapport objectif, il doit posséder une vaste expérience et des connaissances spécifiques. Or le titre d'expert n'est pas protégé légalement. A l'heure actuelle, nombreux sont malheureusement ceux qui se prétendent experts sans toujours satisfaire aux strictes conditions nécessaires pour que soit menée à bien une tâche aussi exigeante.

La SIA tient à promouvoir un haut niveau dans l'activité d'expert et la journée qu'elle organise vise en particulier à:

- introduire la nouvelle directive SIA 155 pour l'élaboration de rapports d'expertise
- exposer les exigences que, du point de vue de la SIA, les experts doivent remplir
- présenter l'activité d'expert sous différents aspects pratiques.

Renseignements et inscriptions auprès du Secrétariat général de

la SIA, case postale, 8039 Zurich, tél. 01/20115 70.

Réflexions sur la technique et l'art de construire

A l'occasion du 150^e anniversaire de la SIA, le Groupe spécialisé des ponts et charpentes organise, *vendredi 18 et samedi 19 septembre 1987*, des journées d'étude sur le thème «Réflexions sur la technique et l'art de construire». Ces journées ne sont pas consacrées à des problèmes techniques particuliers; elles ont pour but essentiel d'inciter à méditer sur le sens et les effets du travail de l'ingénieur dans le cadre plus large de l'Etat, de l'économie, de la société et de la culture. Elles se tiendront en l'Auditorium maximum de l'EPFZ (bâtiment principal), à Zurich.

Exposition spéciale du GPC

Présentée dans la cour intérieure de l'EPFZ, l'exposition mise sur pied à l'occasion de ces journées, sous le titre «Construire pour la Suisse de demain», donnera un aperçu des grands projets de construction des années nonante. *Du 18 septembre au 11 octobre 1987*. L'entrée est libre.

Renseignements et inscriptions auprès du Secrétariat général de la SIA, case postale, 8039 Zurich, tél. 01/20115 70.

Dessinateur en bâtiment ou en génie civil

La SIA a édité récemment deux dépliants qui présentent les métiers de «dessinateur en bâtiment» ou «dessinateur en génie civil». Ils s'adressent d'abord aux jeunes qui doivent choisir une profession et sont essentiellement destinés à une première orientation. Sous une forme concise et d'accès facile, illustrés de manière plaisante, ces dépliants existent en allemand et en français.

A la Foire de Bâle de cette année, où la SIA a présenté des apprentis dessinateurs au travail, ces dépliants ont été remis notamment à des orienteurs professionnels, à des enseignants et à des jeunes. Cette utile documentation peut être obtenue gratuitement auprès du Secrétariat général de la SIA, Selnaustr. 16, case postale, 8039 Zurich, tél. 01/20115 70.

Expositions

Gemeinde 87: nombre record de visiteurs

Avec 14 528 entrées, l'exposition *Gemeinde 87* (qui a eu lieu à Berne du 16 au 19 juin dernier) a enregistré un nouveau record du nombre de ses visiteurs, soit 40% de plus qu'en 1985 (10 400 entrées). Dans le vaste domaine des besoins des collectivités et administrations publiques, plus de

300 exposants y ont présenté leur production et offert leurs services, sur une surface totale de 37 000 m² (halles et esplanade en plein air).

Ce résultat confirme brillamment la raison d'être d'une telle exposition, qui fait maintenant partie d'une tradition bien établie.

Diverses manifestations spéciales ont également retenu l'attention: «Réforme de la mensuration officielle», «Sécurité au travail et médecine du travail», ainsi que l'exposition collective de l'Association des commerçants et fabricants de machines et engins communaux. La journée d'ouverture, qui avait pour thème «Les sapeurs-pompier et la protection contre l'incendie» a été un succès, avec ses 900 participants venus de Suisse et de l'étranger.

La prochaine exposition *Gemeinde* aura lieu du *mardi 13 au vendredi 16 juin 1989*.

Le Salon des antiquaires 1987

Du 12 au 22 novembre 1987, Palais de Beaulieu, Lausanne

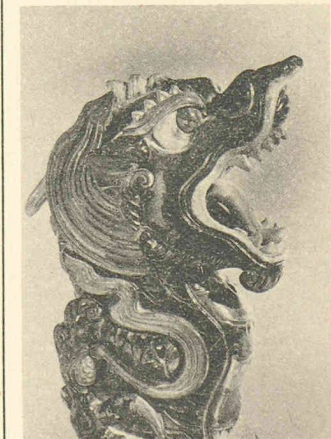
Tous les stands sont déjà occupés et le salon refuse du monde pour ne pas lasser le visiteur par surabondance. La participation internationale s'accroît et l'éthique des responsables est toujours plus rigoureuse. Du dragon Ming au vaisselier suisse du XVII^e siècle, le choix est vaste.

Ouverts, même branchés, les antiquaires présenteront aussi l'art contemporain, antiquité de demain.

Enfin, la traditionnelle exposition culturelle montrera au grand public les meubles et le design de Le Corbusier. Gage de succès: c'est la Société vaudoise des ingénieurs et architectes qui la prépare.

Et sans trahir de secret, nous pouvons annoncer d'ores et déjà que l'on y verra des meubles originaux de Charles-Edouard Jeanneret, qui n'avaient jamais été exposés auparavant.

F. N.



Dragon porte-bonheur de l'époque Ming, symbolisant la prospérité et la fertilité. Il est impossible de le dater: plus le visage s'humanise, plus il est récent. (Photo Erling Mandelmann.)