

Maison à Territet/VD

Autor(en): **Orlando, Pina A.**

Objektyp: **Article**

Zeitschrift: **Ingénieurs et architectes suisses**

Band (Jahr): **123 (1997)**

Heft 5

PDF erstellt am: **22.07.2024**

Persistenter Link: <https://doi.org/10.5169/seals-79104>

Nutzungsbedingungen

Die ETH-Bibliothek ist Anbieterin der digitalisierten Zeitschriften. Sie besitzt keine Urheberrechte an den Inhalten der Zeitschriften. Die Rechte liegen in der Regel bei den Herausgebern.

Die auf der Plattform e-periodica veröffentlichten Dokumente stehen für nicht-kommerzielle Zwecke in Lehre und Forschung sowie für die private Nutzung frei zur Verfügung. Einzelne Dateien oder Ausdrucke aus diesem Angebot können zusammen mit diesen Nutzungsbedingungen und den korrekten Herkunftsbezeichnungen weitergegeben werden.

Das Veröffentlichen von Bildern in Print- und Online-Publikationen ist nur mit vorheriger Genehmigung der Rechteinhaber erlaubt. Die systematische Speicherung von Teilen des elektronischen Angebots auf anderen Servern bedarf ebenfalls des schriftlichen Einverständnisses der Rechteinhaber.

Haftungsausschluss

Alle Angaben erfolgen ohne Gewähr für Vollständigkeit oder Richtigkeit. Es wird keine Haftung übernommen für Schäden durch die Verwendung von Informationen aus diesem Online-Angebot oder durch das Fehlen von Informationen. Dies gilt auch für Inhalte Dritter, die über dieses Angebot zugänglich sind.

Maison à Territet / VD

Par A. Orlando Pina,
architecte EPFL-SIA
Rue de l'Union 15
1800 Vevey

Photographe:
F. Bertin, Lausanne

Situé entre les bourgs de Territet et Veytaux, le site se caractérise par sa forte pente et la présence d'un système de murs de soutènement. La Veraye, rivière bordée d'une abondante végétation sauvage et origine d'un bruissement d'eau continu dû à une multitude de petites chutes, est enserrée entre des berges importantes construites vers la deuxième moitié du siècle dernier.

En amont de la parcelle, le pont, la maison du feu et la maison de commune de Veytaux s'expriment de manière archaïque à travers des volumes austères et une construction massive faite de murs en moellons, de menuiseries et de coursives en bois. Ces constructions se détachent du reste du quartier pour marquer leur relation à la rivière.

L'interprétation des caractéristiques du lieu et des constructions immédiatement liées à celui-ci, les prescriptions légales attachées à la parcelle et, notamment, la nécessité d'assurer une largeur de passage de trois mètres entre la construction et le mur de rive, ainsi que la volonté de préserver les acquis de vue et d'ensoleillement des riverains, ont largement déterminé le parti architectural de l'ouvrage.

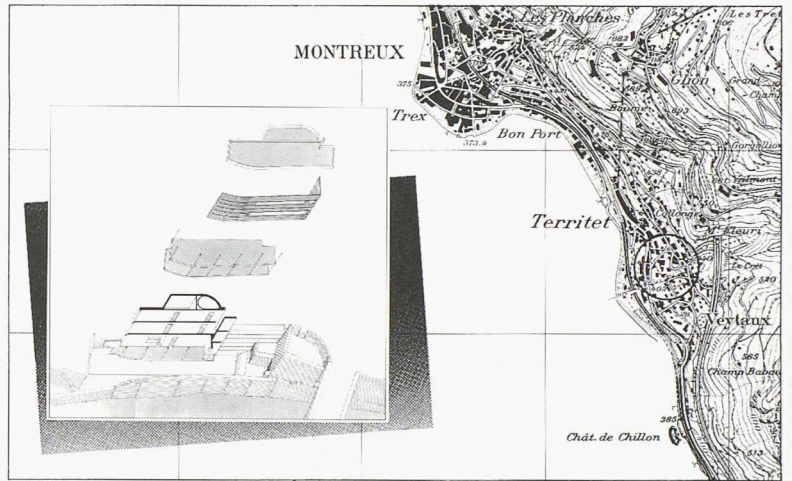


Fig. 1

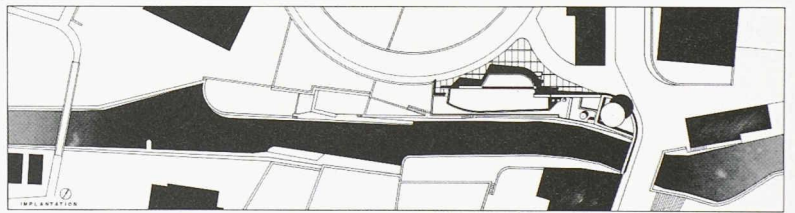


Fig. 1. Plan de situation

Fig. 2. Façade nord, entrée sur la rue

Fig. 3. Façade sud

Fig. 2

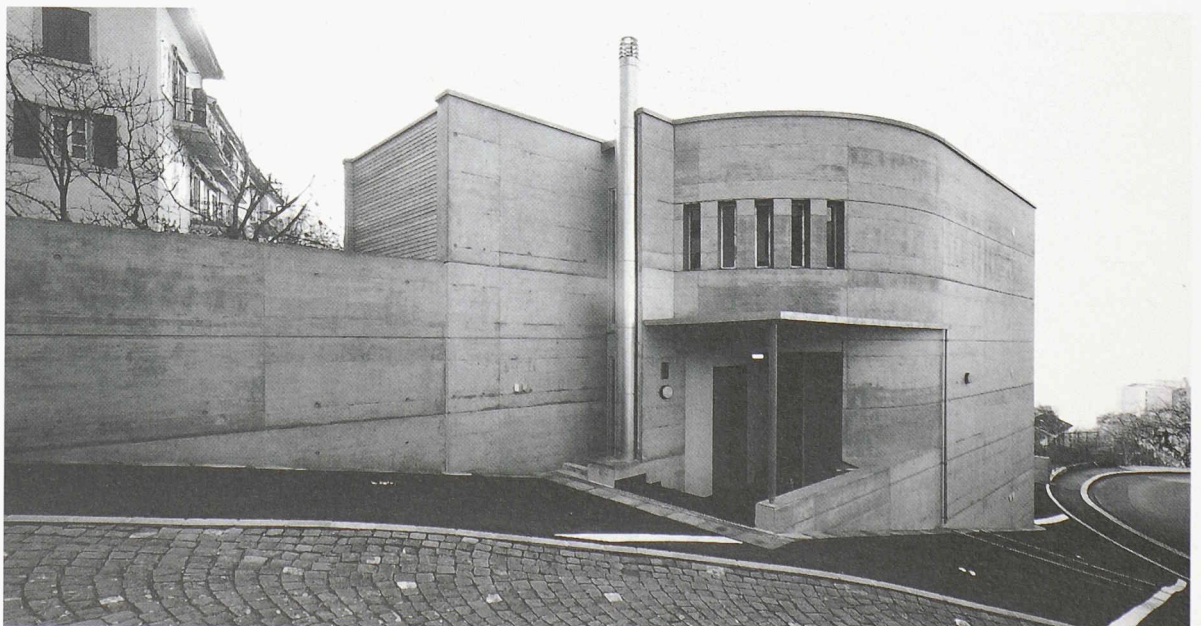




Fig. 3

Par son implantation fortement encaissée dans les berges, par son échelle et son emploi des matériaux, le bâtiment cherche une relation contextuelle en manifestant explicitement une appartenance à la modernité. Il modifie l'espace urbain du quartier, en soulignant une horizontale de référence et sa position avancée vers l'aval valorise la bâtisse de la maison de commune de Veytaux.

En termes de composition, de structure et de matériaux, l'édifice s'attache à un grand mur de soutènement en béton apparent adossé à la pente et ancré à la culée du pont. Devant le mur, une rangée de colonnes puis une grande dalle en porte-à-faux dégagent le rez-de-chaussée et permettent « d'accoster » une boîte à enveloppe non porteuse. Dans le mur se situent l'accès, la technique et les services. La boîte reçoit les espaces majeurs.

Le choix et l'expression des matériaux articulent et reconnaissent les situations caractéristiques de la rivière et de la rue. Dans leur aspect « laissé au naturel », ils cherchant à reconnaître les autres éléments bâtis le long de la rivière et à établir des rapports dialectiques entre la tradition et la modernité. En contraste avec le traitement ex-

térieur, les espaces internes sont empreints de douceur, de couleur et de lumière.

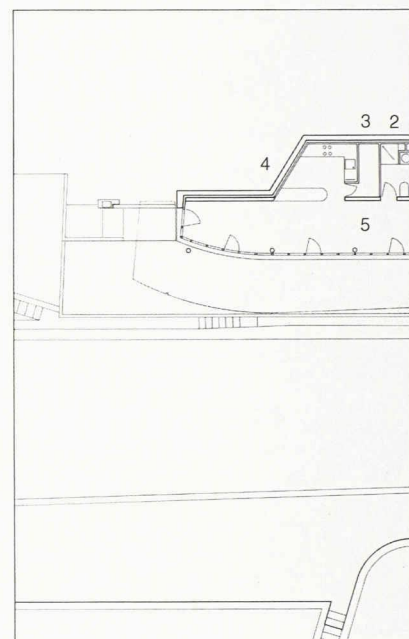


Fig. 1

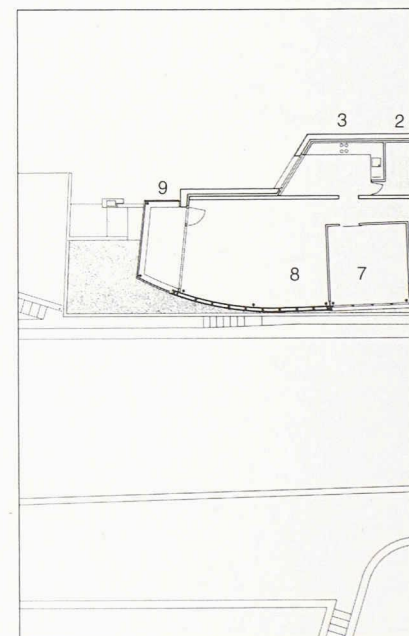


Fig. 2

Fig. 1. Rez-de-chaussée

1 Local technique

2 Douche - W.-C.

3 Réduit

4 Cuisine

5 Bureaux

Fig. 2. Etage

1 Hall d'entrée

2 Réduit

3 Cuisine

4 Chambre

5 Bain - W.-C.

6 Bureau

7 Séjour - Salle à manger

8 Balcon

Fig. 3. Façade sud

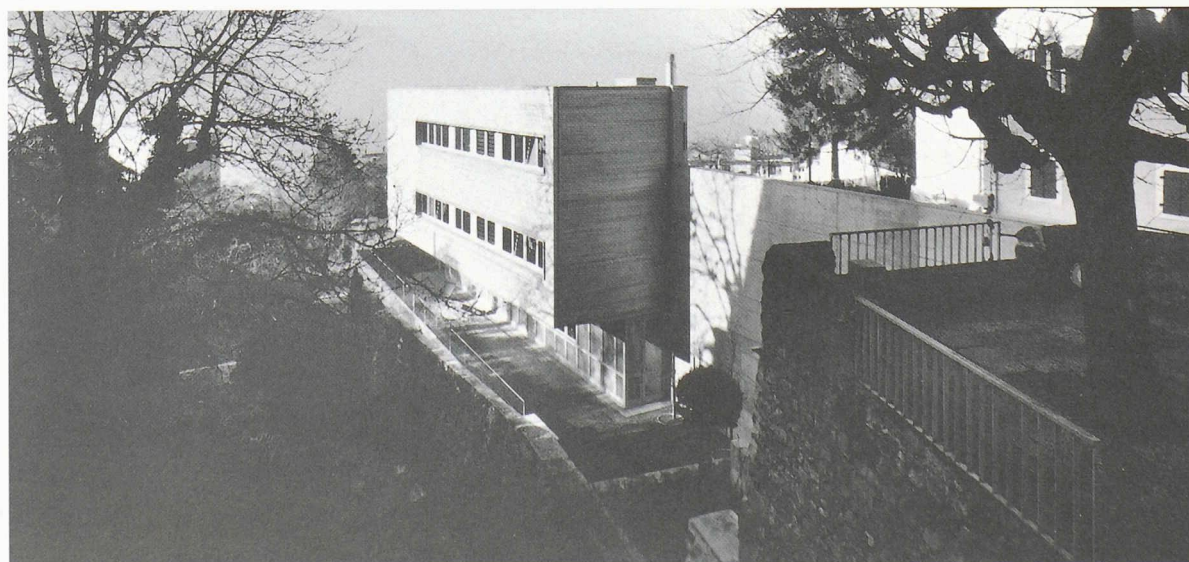
Fig. 4. Rez-de-chaussée,

couvert façade sud

Fig. 5. Rez-de-chaussée,

vue intérieure, bureaux

Fig. 3



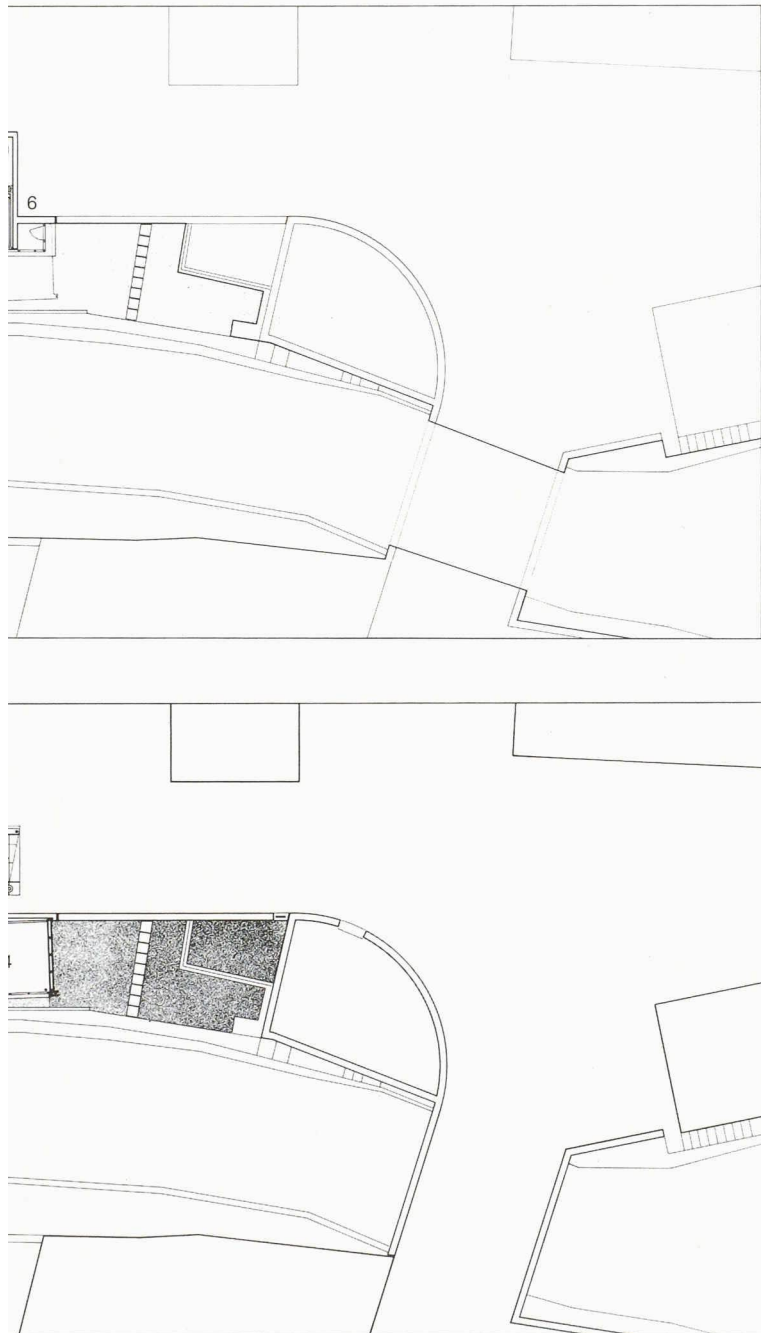


Fig. 4

Fig. 5

